



# Miljøgodkendelse af husdyrbruget på Gedsbergvej 8, 5540 Ullerslev

Juli 2020



**Nyborg**  
KOMMUNE

# Indholdsfortegnelse

<b>INDLEDNING</b> .....	<b>3</b>
DATABLAD .....	3
ANSØGNINGEN .....	3
<b>MILJØGODKENDELSE</b> .....	<b>4</b>
IKKE-TEKNISK RESUMÉ .....	4
AFGØRELSE .....	4
VILKÅR FOR GODKENDELSEN .....	5
ANDRE REGLER .....	7
IBRUGTAGNING .....	8
UDNYTTELSFRIST OG BORTFALD .....	8
RETSBESKYTTELSE .....	8
OFFENTLIGGØRELSE .....	8
KLAGEVEJLEDNING .....	8
<b>MILJØVURDERING</b> .....	<b>10</b>
1. GRUNDFORHOLD .....	10
1.1 Ansøger og ejerforhold .....	10
1.2 Overordnede oplysninger .....	10
2. BELIGGENHED OG PLANMÆSSIGE FORHOLD .....	10
2.1 Bygge- og beskyttelseslinjer, fredninger mv. ....	10
2.2 Varetagelse af hensynet de landskabelige interesser .....	10
3. HUSDYRBRUGET .....	11
3.1 Bygningsoversigt og produktion .....	11
3.2 Drift .....	12
3.3 Uheld og driftsforstyrrelser .....	12
3.4 Forurening og gener .....	12
3.5 Affald .....	18
4. BEDSTE TILGÆNGELIGE TEKNIK (BAT) .....	18
5. PRODUKTIONENS OPHØR .....	18
6. OFFENTLIGHED .....	18
7. SAMLET VURDERING .....	19

---

## Indledning

Denne miljøgodkendelse er opdelt i to hovedafsnit. Første del udgøres af selve miljøgodkendelsen med de vilkår, Nyborg Kommune stiller vedrørende indretning og drift af husdyrbruget. Anden del er miljøvurderingen. Her er ejendommen beskrevet nærmere, og der er redegjort for den påvirkning, husdyrbruget forventes at have på omgivelserne. Miljøvurderingen danner grundlag for de vilkår for husdyrbrugets indretning og drift, der meddeles i miljøgodkendelsen.

Udgangspunktet for miljøgodkendelsen er den ansøgning om miljøgodkendelse, der er indsendt gennem Miljøstyrelsens it-ansøgningsystem, [www.husdyrgodkendelse.dk](http://www.husdyrgodkendelse.dk).

## Datablad

Af nedenstående skema fremgår grundlæggende oplysninger om ansøger og det husdyrbrug hvortil der søges om miljøgodkendelse.

Emne	Data
Ansøger	VG-Agro v. Anne-Marie Krogsgård, Vejlebæksvej 10, 5300 Kerteminde
Bedriftens adresse	Gedsbergvej 8, 5540 Ullerslev
Husdyrbrugets navn	Annexgården
Matrikelnummer	26a Ullerslev By, Ullerslev
Virksomhedens art	Landbrugsbedrift med svin
Ejer	Thomas Andersen, Gedsbergvej 1, 5540 Ullerslev
CHR-nummer	98316
CVR-nummer	33615442
Kontaktperson	VG-Agro v. Anne-Marie Krogsgård, Vejlebæksvej 10, 5300 Kerteminde
Tilsynsmyndighed	Nyborg Kommune.

## Ansøgningen

Nyborg Kommune har 4. november 2019 modtaget ansøgning om godkendelse efter husdyrbruglovens<sup>1</sup> § 16b af det eksisterende produktionsareal på 561 m<sup>2</sup>, på Gedsbergvej 8, 5540 Ullerslev.

Ansøgningen, "Husdyrgodkendelse.dk. Ansøgningsskema (215183) version 3 af 24-02-2020" om § 16b-godkendelse af husdyrbruget, samt bilag ligger til grund for godkendelsen. Ansøgningen indeholder en beskrivelse af virksomheden samt diverse beregninger af virksomhedens forureningsforhold.

<sup>1</sup> Lov nr. 520 af 1. maj 2019 om husdyrbrug og anvendelse af gødning m.v.

# Miljøgodkendelse

## Ikke-teknisk resumé

Denne miljøgodkendelse gives til ejeren af Gedsbergvej 8, 5540 Ullerslev, der har søgt om miljøgodkendelse efter § 16b i husdyrbrugloven. Der er søgt om godkendelse, af det eksisterende produktionsareal, for at opnå den større fleksibilitet der ligger i en godkendelse under de nye godkendelsesregler. Husdyrbruget bliver ikke udvidet i forbindelse med denne godkendelse.

Ansøgningen om miljøgodkendelse er indsendt gennem Miljøstyrelsens elektroniske ansøgningssystem, [www.husdyrgodkendelse.dk](http://www.husdyrgodkendelse.dk). Ansøgningssystemet foretager en række beregninger af miljøpåvirkningerne fra husdyrbrugets anlæg. Disse beregninger udgør sammen med ansøgningens øvrige oplysninger grundlaget for kommunens miljøvurdering.

Kommunen skal sikre sig, at ansøgeren har truffet de nødvendige foranstaltninger til at forebygge og begrænse forureningen ved anvendelse af den bedste tilgængelige teknik, og at husdyrbruget i øvrigt kan drives på stedet uden at påvirke omgivelserne på en måde, som er uforenelig med hensynet til omgivelserne. Der skal herunder tages hensyn til gener for omkringboende og forurening af natur og miljø.

Det er Nyborg Kommunes vurdering, at det er muligt at drive husdyrbruget på stedet uden væsentlige gener for de omkringboende og uden at påvirke miljøet væsentligt, bedømt ud fra de væsentlighedskriterier, der er indarbejdet i husdyrbrugloven og husdyrgødningsbekendtgørelsen<sup>2</sup>. Vurderingen er foretaget under forudsætning af, at godkendelsens vilkår og lovgivningen i øvrigt overholdes.

Miljøgodkendelsen indeholder en række konkrete vilkår for virksomhedens indretning og drift. Vilkårene skal medvirke til at sikre,

- at indretning og drift af husdyrbruget sker i overensstemmelse med ansøgningsmaterialet og den miljøtekniske beskrivelse og vurdering
- at yderligere miljøkrav, fastsat på grundlag af kommunens vurdering af ansøgningen, overholdes, samt
- at risikoen for, at der forekommer forurening eller gener ud over de forventede ifølge miljøvurderingen, nedsættes.

## Afgørelse

Nyborg Kommune giver hermed godkendelse efter § 16b i husdyrbrugloven til husdyrbruget på landbrugsejendommen på, matr.nr. 26a Ullerslev By, Ullerslev beliggende Gedsbergvej 8, 5540 Ullerslev.

Det nuværende dyrehold er registreret til en maksimal årlig produktion af 2400 slagtesvin (31-110 kg). Der er ikke tidligere givet miljøgodkendelse til husdyrbruget på Gedsbergvej 8.

Godkendelsen meddeles, da kommunen på baggrund af gældende lovgivning, Miljøstyrelsens vejledninger og beregningerne i Miljøstyrelsens it-ansøgningssystem vurderer, at husdyrbruget ikke vil have en væsentlig indvirkning på miljøet.

Godkendelsen gives under forudsætning af, at de gældende regler på området og nedenstående vilkår overholdes. Forudsætningerne for godkendelsen er de oplysninger, der er givet i ansøgningsmaterialet, jf. ansøgning fra Miljøstyrelsens it-ansøgningssystem, [www.husdyrgodkendelse.dk](http://www.husdyrgodkendelse.dk) "Husdyrgodkendelse.dk. Ansøgningsskema (215183) version 3 af 24-02-2020", med tilhørende bilag.

Hvis godkendelsens forudsætninger ikke er opfyldt, eller godkendelsens vilkår ikke efterleves, kan dette medføre, at hele eller dele af godkendelsen bortfalder.

---

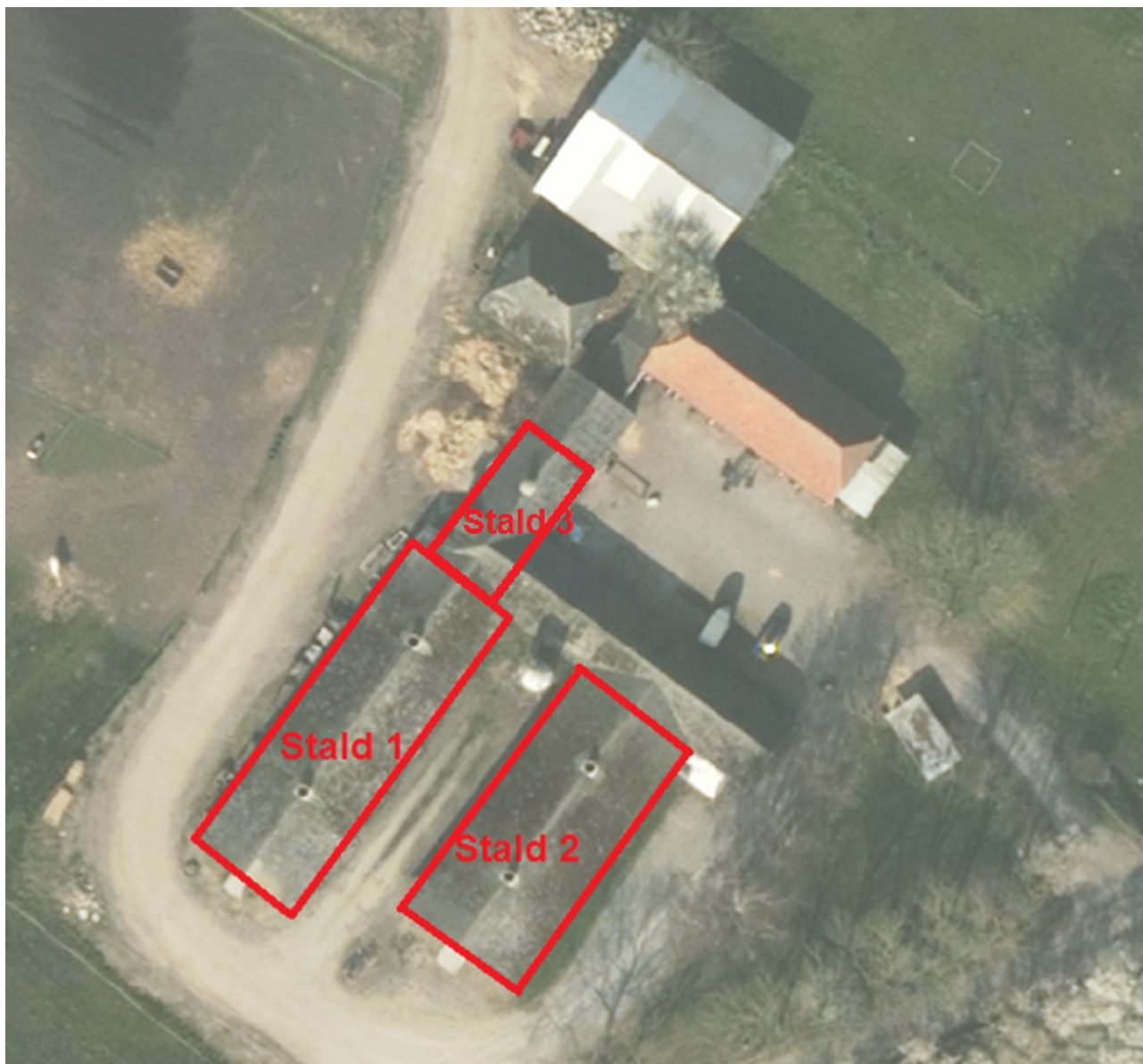
<sup>2</sup> Bekendtgørelse nr. 760 af 30. juli 2019 om miljøregulering af dyrehold og om opbevaring og anvendelse af gødning.



## Vilkår for godkendelsen

### Produktion

- Godkendelsen omfatter følgende produktionsareal i stald, nr. 1, 2 og 3, i nedenstående figur og tabel:



Staldafsnit	Ansøgt drift	Produktionsareal (m <sup>2</sup> )*
1 – Eksisterende produktionsareal	Slagtesvin. Drænet gulv + spalter (33%/67%)	252
2 – Eksisterende produktionsareal	Slagtesvin. Drænet gulv + spalter (33%/67%)	236
3 -- Eksisterende produktionsareal	Heste. Dybstrøelse	73

\* Produktionsarealet er fastlagt i henhold til husdyrgodkendelsesbekendtgørelsens bilag 3 pkt. C

### Information om ændringer på virksomheden

- Ændringer i ejerforhold (eller hvem der har ansvar for driften) skal meddeles til kommunen.
- Drifts-, indretnings- eller bygningsmæssige ændringer, der er relevante i forhold til godkendelsen, skal anmeldes til kommunen inden gennemførelsen.
- Et eksemplar af denne miljøgodkendelse skal til en hver tid være tilgængeligt på landbruget. Driftspersonalet skal være orienteret om godkendelsens indhold og vilkår.

## Uheld og driftsforstyrrelser

5. Overfladeafløb, tagnedløb og lignende skal være placeret og indrettet således, at der ikke kan ske afløb af forurenende stoffer.

## Lugt

6. Husdyrbruget må ikke give anledning til væsentlige lugtgener. Hvis produktionen efter kommunens vurdering giver anledning til lugtgener, der vurderes at være væsentligt større, end der kan forventes ifølge grundlaget for miljøvurderingen, skal bedriften udarbejde et projekt til lugtreducerende foranstaltninger, dog højst en gang årligt. Projektet skal, inden det gennemføres, godkendes af kommunen. Samtlige udgifter i forbindelse med ovennævnte afholdes af husdyrbruget.

## Håndtering og opbevaring af gødning.

7. Håndtering af gylle skal foregå under opsyn.

## Transport

8. Transport af gylle skal ske i lukket beholder. Evt. spild skal straks opsamles.

## Oplag og håndtering af olier, pesticider og øvrige kemikalier

9. Beholdere til opbevaring af smøreolier m.v. skal stå overdækket på et, for olie, vanskeligt gennemtrængeligt underlag.
10. Opbevaring af diesel/fyringsolie i overjordiske tanke skal til enhver tid ske i en typegodkendt beholder, som står overdækket på fast tæt bund, så spild kan opsamles, og så der ikke er mulighed for afløb til jord, kloak overfladevand eller grundvand.
11. Tankning af diesel skal til enhver tid ske på en plads med fast og tæt bund, enten med afløb til olieudskiller eller således at spild kan opsamles, og at der ikke er mulighed for afløb til jord kloak, overfladevand eller grundvand.

## Støj

12. Virksomhedens samlede bidrag til det ækvivalente, korrigerede støjniveau målt i dB(A) og målt i ethvert punkt på opholdsarealer ved nabobeboelse må ikke overstige følgende værdier:

<b>Mandag-fredag</b> kl. 7-18 (8 timer)	<b>Alle dage</b> kl. 18-22 (1 time)	<b>Alle dage</b> kl. 22-7 (½ time)	<b>Alle dage</b> kl. 22-7.
<b>Lørdag</b> kl. 7-14 (7 timer)	<b>Lørdag</b> kl. 14-18 (4 timer)		Maksimal værdi
	<b>Søn- og helligdag</b> kl. 7-18 (8 timer)		
<b>55 dB(A)</b>	<b>45 dB(A)</b>	<b>40 dB(A)</b>	<b>55 dB(A)</b>

Støjbidraget (bortset fra maksimalværdien) måles som det ækvivalente, konstante, korrigerede støjniveau i dB(A) (re. 20 µPa). Tallene i parenteserne angiver midlingstiden inden for den pågældende periode.

13. Virksomheden skal for egen regning dokumentere, at støjvilkår overholdes, hvis tilsynsmyndigheden finder det påkrævet, dog højst en gang årligt. Dokumentation for overholdelse af støjkravene kan være i form af målinger i ejendommens omgivelser (under fuld drift) eller kildestyrkemålinger ved de enkelte støjkilder kombineret med beregninger efter den fælles nordiske beregningsmodel for industristøj.

## Skadedyr

14. Der skal på ejendommen foretages en effektiv fluebekæmpelse, som minimum i overensstemmelse med "Retningslinjer for fluebekæmpelse på og omkring gårde med husdyr", Agro – institut for agroøkologi, Aarhus universitet ([www.dpil.dk](http://www.dpil.dk)).
15. Ejendommen skal holdes ryddelig og uden oplag af affald og opbevaring af foder skal ske på sådan en måde, så der ikke opstår risiko for tilhold af skadedyr (rotter m.v.).

## Produktionens ophør

16. Ved ophør af driften, skal virksomheden foretage en forsvarlig oprydning, gødningshåndtering og afhændelse af farligt affald. Der skal ske orientering til kommunen ved ophør af driften. Planlægning og omfang af oprydning m.v. skal ske i samråd med kommunen.

## Egenkontrol

17. Til dokumentation for, at love m.v. overholdes, skal følgende dokumenter opbevares for de seneste fem år. De skal kunne forevises ved tilsyn, og de skal indsendes til kommunen på forlangende:
  - 5-årige aftaler om opbevaring af husdyrgødning på anden ejendom eller levering til fælles biogasanlæg.
  - Kvitteringer for korrekt afhændelse af erhvervsaffald, herunder også farligt affald.

## Andre regler

Bedriften skal til enhver tid leve op til gældende regler i love og bekendtgørelser – også selv om disse regler eventuelt måtte være skærpede i forhold til denne godkendelse.

### **Ændringer af husdyrbruget**

Ændringer der kræver tilladelse eller godkendelse efter husdyrbrugloven, må ikke påbegyndes eller gennemføres, inden der er meddelt skriftlig tilladelse eller godkendelse.

### **Erhvervsaffald**

Affald skal sorteres og bortskaffes i henhold til det til enhver tid gældende regulativ for erhvervsaffald for Nyborg Kommune.

### **Farligt affald**

Farligt affald, herunder spildolie, skal håndteres i henhold til det til enhver tid gældende regulativ for erhvervsaffald for Nyborg Kommune. Hermed gælder blandt andet, at farligt affald skal opbevares i egnede beholdere på tæt bund uden mulighed for afløb til kloak, jord, vandløb eller grundvand. Oplagspladsen skal være under tag og indrettes således, at spild kan opsamles ved brud på den beholder, der indeholder den største mængde. Beholdere skal være løftet fra gulvet, så evt. utætheder opdages, og således at spild ikke beskadiger andre beholdere.

### **Opbevaringskapacitet**

Husdyrbruget råder over opbevaringsanlæg for husdyrgødning med en kapacitet, der er tilstrækkelig til, at udbringningen kan ske i overensstemmelse med reglerne om udbringningstidspunkter m.v. Den tilstrækkelige opbevaringskapacitet vil normalt svare til mindst 9 måneders produktion. Hvis der ikke rådes over den tilstrækkelige kapacitet på bedriften kan dette opfyldes ved, at der foreligger skriftlige aftaler om levering af husdyrgødning til opbevaring på anden ejendom eller levering til fælles biogasanlæg. Sådanne aftaler skal have en varighed af mindst 5 år.

### **Byggetilladelse**

Der skal søges og meddeles byggetilladelse ved kommunen inden opstart af byggeri og ændring af bygningers anvendelse.

### **Miljøuheld**

Ved akut forurening af jord, overfladevand eller grundvand skal der straks ringes til alarmcentralen på tlf. 112. Det gælder blandt andet ved spild af gylle, ajle, ensilagesaft, møddingsvand, olie,

benzin eller kemikalier. Opdages der forurening, der ikke er opstået akut, skal kommunens miljøafdeling kontaktes telefonisk i åbningstiden på tlf. 63337000. Ved tvivlstilfælde skal husdyrbruget kontakte alarmcentralen på tlf. 112.

## Ibrugtagning

Med denne godkendelse reguleres husdyrbruget fremover efter den husdyrlovgivning, der trådte i kraft 1. august 2017. Dette betyder en øget fleksibilitet for dyreholdet i de eksisterende stalde. Godkendelsen anses for at være taget i brug, så snart denne fleksibilitet udnyttes, dvs. når udnyttelsen af staldene ændres i forhold til det hidtil tilladte.

## Udnyttelsesfrist og bortfald

Godkendelsen bortfalder, jf. husdyrbruglovens § 59 a, stk. 1, hvis den ikke er udnyttet inden 6 år efter at den er meddelt. Hvis en del af godkendelsen ikke er udnyttet, bortfalder godkendelsen for denne del.

En godkendelse anses for udnyttet, når byggeriet er afsluttet. Hvis der ikke bygges nyt, anses en godkendelse, jf. husdyrgodkendelsesbekendtgørelsens<sup>3</sup> § 54, for udnyttet når det konstateres, at det der er truffet afgørelse om faktisk er gennemført.

Hvis godkendelsen efter at være udnyttet efterfølgende ikke har været helt eller delvis udnyttet i tre på hinanden følgende år, bortfalder den del af godkendelsen, der ikke har været udnyttet i de seneste tre år. Fuld udnyttelse anses her for at foreligge, når mindst 25 % af det godkendte produktionsareal udnyttes driftsmæssigt. Med driftsmæssig udnyttelse forstås, jf. husdyrbruglovens § 59 a, stk. 2, at der på det pågældende produktionsareal mindst produceres 50 % af det mulige inden for rammerne af dyrevelfærdskrav eller andre relevante krav.

## Retsbeskyttelse

Vilkårene i denne godkendelse er, jf. § 40, stk. 1 i husdyrbrugloven, omfattet af 8-års retsbeskyttelse fra datoen for godkendelsen. Det betyder, at det som hovedregel ikke vil være muligt at stille nye krav til virksomheden inden for de første 8 år efter meddelelse af godkendelsen medmindre, der er lavet graverende sagsbehandlingsfejl eller givet grundlæggende fejlagtige oplysninger, som nødvendiggør, at afgørelsen skal ændres.

## Offentliggørelse

Miljøgodkendelsen offentliggøres ved annoncering i Lokalavisen Nyborg 7.juli 2020.

## Klagevejledning

Denne afgørelse kan efter husdyrbruglovens kap. 7, påklages til Miljø- og Fødevareklagenævnet af ansøgeren, klageberettigede myndigheder og organisationer samt enhver, der har en væsentlig, individuel interesse i sagens udfald.

### **Klagefrist**

Klagefristen udløber 4 uger efter afgørelsens annoncering. Miljø- og Fødevareklagenævnet skal dermed have modtaget klagen senest 4. august 2020.

### **Indgivelse af klage**

En klage over denne afgørelse skal ske til Miljø- og Fødevareklagenævnet ved brug af Klageportalen. Adgangen til Klageportalen sker via hjemmesiden for Nævnenes Hus, [www.naevneneshus.dk](http://www.naevneneshus.dk). Vejledning om hvordan man logger på og anvender Klageportalen, findes på denne hjemmeside.

### **Fritagelse for brug af Klageportalen**

Miljø- og Fødevareklagenævnet skal som udgangspunkt afvise en klage, der indkommer uden om Klageportalen, hvis der ikke er særlige grunde til det. Hvis du ønsker at blive fritaget for at bruge Klageportalen, skal du sende en begrundet anmodning til Nyborg Kommune. Kommunen

---

<sup>3</sup> Bekendtgørelse nr. 1261 af 29. november 2019 om godkendelse og tilladelse m.v. af husdyrbrug



videresender herefter anmodningen til klagenævnet, som træffer afgørelse om, hvorvidt anmodningen kan imødekommes.

### **Gebyr**

Miljø- og Fødevareklagenævnets behandling af klagen koster et gebyr. Størrelsen af gebyret fremgår af Klageportalen. Gebyret betales via Klageportalen. Behandlingen af klagen i nævnet vil først begynde, når nævnet har modtaget gebyret. Gebyret tilbagebetales, hvis klageren får helt eller delvist medhold.

### **Virkning af klage**

En klage over denne miljøgodkendelse har ikke opsættende virkning på retten til at udnytte godkendelsen, medmindre Miljø- og Fødevareklagenævnet bestemmer andet. Det skal fremhæves, at evt. udnyttelse af godkendelsen inden Miljø- og Fødevareklagenævnet har truffet afgørelse i klagesagen, sker på eget ansvar.

### **Domstolene**

Hvis afgørelsen ønskes prøvet ved domstolene, skal søgsmål være anlagt senest 6 måneder efter afgørelsens annoncering.

På Nyborg Kommunes vegne 7.juli 2020

Elisabeth O. Sørensen  
Grubeleder Natur og Miljø

Tom Rosendahl Larsen  
Miljøsagsbehandler

## **Modtagere af kopi af afgørelsen**

- Sundhedsstyrelsen. E-post: [syd@sst.dk](mailto:syd@sst.dk)
- Det Økologiske Råd. E-post: [husdyr@ecocouncil.dk](mailto:husdyr@ecocouncil.dk)
- Danmarks Naturfredningsforening. E-post: [dnyborg-sager@dn.dk](mailto:dnyborg-sager@dn.dk)
- Danmarks Fiskeriforening. E-post: [mail@dkfisk.dk](mailto:mail@dkfisk.dk)
- Ferskvandsfiskeriforeningen. E-post: [nb@ferskvandsfiskeriforeningen.dk](mailto:nb@ferskvandsfiskeriforeningen.dk)
- Danmarks Sportsfiskerforbund. E-post: [frdethorhauge@stofanet.dk](mailto:frdethorhauge@stofanet.dk)
- Dansk Ornitologisk Forening. E-post: [natur@dof.dk](mailto:natur@dof.dk); [nyborg@dof.dk](mailto:nyborg@dof.dk)
- Max Jakobsen Miljørådgivning. E-post: [mjb@maxjakobsen.eu](mailto:mjb@maxjakobsen.eu)
- Thomas Andersen, Gedsbergvej 1, 5540 Ullerslev
- Nis Spuur Rasmussen, Gedsbergvej 3, 5540 Ullerslev
- Henrik Wihan, Gedsbergvej 4, 5540 Ullerslev
- Carsten Per Meyer, Møllegården 7, 5540 Ullerslev
- Maria Bechmann Nalleborg Hansen, Gedsbergvej 6, 5540 Ullerslev
- Mikael Laurits Hansen, Gedsbergvej 6, 5540 Ullerslev
- Orla Mikkelsen, Gedsbergvej 7, 5540 Ullerslev
- Beboer, Gedsbergvej 7, 5540 Ullerslev
- Stephen Rieks, Gedsbergvej 10, 5540 Ullerslev
- Mette Kristine Fredensborg, Gedsbergvej 12, 5540 Ullerslev
- André Jensen, Gedsbergvej 2, 5540 Ullerslev
- Michelle Glibel Dehn Christensen, Gedsbergvej 2, 5540 Ullerslev
- Rene Lundgren Mortensen, Gedsbergvej 2, 5540 Ullerslev
- Thi Hang Nguyen, Gedsbergvej 5, 5540 Ullerslev
- Ngoc Hung Huynh, Gedsbergvej 5, 5540 Ullerslev
- Cindy Huynh, Gedsbergvej 5, 5540 Ullerslev
- Bo Binou Ditlevsen, Gedsbergvej 8, 5540 Ullerslev
- Anne-Kathrine Binou Ditlevsen, Gedsbergvej 8, 5540 Ullerslev
- Kristian Thor Fredensborg Varager, Gedsbergvej 12, 5540 Ullerslev
- Kvalitetstolkning, Gedsbergvej 7, 5540 Ullerslev
- Knold og Tot Haveservice ApS, Gedsbergvej 4, 5540 Ullerslev

# Miljøvurdering

Miljøvurderingen danner som tidligere nævnt grundlag for de vilkår, som er meddelt i tilknytning til miljøgodkendelsen. Udgangspunktet for miljøvurderingen er den indsendte ansøgning om miljøgodkendelse med tilhørende bilag.

Vurderingen skal belyse, om de virkemidler til forebyggelse og begrænsning af forurening, som fremgår af ansøgningen, opfylder kravet om anvendelse af bedste tilgængelige teknik. Desuden skal vurderingen belyse, hvilke konsekvenser de forskellige typer af påvirkninger, vil kunne forventes at have på omgivelserne.

Hvor det vurderes, at der er behov for at stille særlige vilkår, vil dette være formuleret med kursiv til sidst i det enkelte afsnit.

## 1. Grundforhold

Her er foretaget en indledende vurdering af om den indsendte ansøgning omfatter anlæg, der kan indebære forøget forurening eller andre virkninger af omgivelserne som følge af det ansøgte. Endvidere er det vurderet, om ansøgningen indeholder de krævede oplysninger og om sagen er tilstrækkeligt belyst, herunder om ansøgningens oplysninger er i overensstemmelse med kommunens oplysninger.

### 1.1 Ansøger og ejerforhold

Oplysningerne om ansøger og ejerforhold er her vurderet med henblik på at sikre, at ansvaret for at husdyrbruget indrettes og drives i overensstemmelse med den meddelte miljøgodkendelse, er rettet mod den korrekte juridiske person.

Det vurderes ud fra oplysninger hentet i CVR-registeret, at miljøgodkendelsen er rettet mod den korrekte juridiske person.

### 1.2 Overordnede oplysninger

Ansøgningens overordnede oplysninger om det ansøgte husdyrbrug er grundlaget for omfanget af den husdyrproduktion, der meddeles miljøgodkendelse til, herunder er der bl.a. foretaget en vurdering af om andre ejendomme under den samlede bedrift bør omfattes af miljøgodkendelsen, og om der er behov for at inddrage andre aktiviteter, tilladelser m.v. i vurderingen af det ansøgte husdyrbrugs påvirkning af omgivelserne.

## 2. Beliggenhed og planmæssige forhold

### 2.1 Bygge- og beskyttelseslinjer, fredninger mv.

Ejendommen ligger i landzone. Der er ingen kommuneplanmæssige bindinger i forhold til husdyrbruget. Husdyrbruget ligger ikke indenfor klitfredede arealer, kystnærhedszonen, eller strandbeskyttelseslinjen.

I forbindelse med denne godkendelse, opføres der ikke nye driftsbygninger, eller fremkommer forøget forurening. Dermed træder husdyrbruglovens § 6 og § 8 ikke i effekt.

### 2.2 Varetagelse af hensynet de landskabelige interesser

Det er undersøgt, hvorvidt der er sket ændringer i den landskabelige beskyttelse, som medfører, at der skal stilles særlige vilkår til husdyrbrugets indpasning i landskabet.

Jf. Nyborg Kommuneplan 2017 er der ingen nye landskabelige beskyttelsesinteresser knyttet til området, hvor husdyrbruget ligger.

Det vurderes, at produktionsanlægget ikke giver anledning til en væsentlig negativ påvirkning af landskabet. Der kan således fortsat drives virksomhed på stedet, på en måde, som er forenelig med hensynet til omgivelserne, herunder bl.a. bevaringsværdige bebyggelser, kultur- og bymiljøer

og landskaber. Der vil derfor ikke skulle stilles særlige vilkår vedrørende produktionsanlæggets indpasning i landskabet.

### 3. Husdyrbruget

#### 3.1 Bygningsoversigt og produktion

Af miljøansøgningen fremgår, at der søges om godkendelse af det eksisterende produktionsareal til svin på 488 m<sup>2</sup> og til heste på 73 m<sup>2</sup>.

##### **Staldsystem og -indretning**

I nedenstående figur og tabel er vist ansøgers oplysninger om dyretyper, staldindretning, produktions/overfladeareal m.v. Inden for de seneste år er der ikke foretaget ændringer af husdyrbruget. Derfor er produktionsarealerne i ansøgt drift, nudrift og 8-årsdrift de samme.



Staldafsnit	Ansøgt drift, nudrift og 8-års drift	Areal (m <sup>2</sup> )*
Stald 1	Slagtesvin. Drænet gulv + spalter (33%/67%)	252
Stald 2	Slagtesvin. Drænet gulv + spalter (33%/67%)	236
Stald 3	Heste. Dybstrøelse	73
Møddingsplads	Fast mødding	88

\* Produktionsarealets størrelse er fastlagt i henhold til husdyrgodkendelsesbekendtgørelsens bilag 3 pkt. C

### 3.2 Drift

#### **Ventilation**

Der er mekanisk ventilation i alle staldafsnit. Alle ventilationsafkast er ført over kip. Ventilationsanlægget kører året rundt.

#### **Rengøring**

Vand fra rengøring af stalde m.v. føres til gyllekanaler.

#### **Foder**

Foder leveres til ejendommen.

#### **Vandforbrug**

Vandforbrug stammer fra drikkevand, vandspild og vask. Det årlige forbrug anslås til 2.500 m<sup>3</sup>.

#### **Energiforbrug**

Energiforbrug stammer fra ventilation, lys, foderanlæg, varmelamper og gyllepumpning. Det årlige forbrug anslås til 30.000 kWh.

#### **Gødningsproduktion og -håndtering**

Husdyrgødning opsamles i gyllekanaler på 200 m<sup>3</sup> og en ajlebeholder på 40 m<sup>3</sup>. Husdyrgødning bliver transporteret til og opbevaret i gylletanke på anden ejendom, primært Korkendrupvej 34, 5540 Ullerslev og Gedsbergvej 16, 5540 Ullerslev. Husdyrgødning i form af dybstrøelse fra heste opbevares på møddingsplads på ejendommen.

#### **Kemikalier**

Kemikalier og pesticider: Der opbevares ikke kemikalier og pesticider på ejendommen.

#### **Olietanke**

Der er på ejendommen ingen olietanke der indgår i driften af husdyrbruget.

#### **Vaskeplads**

Der er ingen vaskeplads på ejendommen.

#### **Bivirksomhed**

Der er ingen bivirksomhed på ejendommen.

### 3.3 Uheld og driftsforstyrrelser

*Nyborg Kommune vurderer, at husdyrbruget giver anledning til risiko for forurening ved uheld og driftsforstyrrelser, især gennem håndtering og opbevaring af husdyrgødning. Selv om risikoen for forurening ikke er større end for andre lignende produktioner, vurderer Nyborg Kommune, at der skal stilles følgende vilkår for at minimere risikoen for forurening fra virksomheden ved driftsforstyrrelser eller uheld:*

- *Overfladeafløb, tagnedløb og lignende skal være placeret og indrettet således, at der ikke kan ske afløb af forurenende stoffer, hvis der sker uheld i forbindelse med oplagring, anvendelse og transport af foder, dyr, gødning, olie eller kemikalier.*
- *Håndtering af gylle skal ske under opsyn.*

### 3.4 Forurening og gener

I det følgende afsnit er der foretaget en vurdering af, om det ansøgte vil have væsentlige negative konsekvenser for omgivende beskyttet natur, omboende, og/eller grundvand. I forbindelse med sagsbehandlingen af godkendelsespligtige husdyrbrug, skal der bl.a. foretages en vurdering af, om der kan indføres renere teknologi til mindskelse af forskellige emissioner fra virksomheden, f.eks. lugt og ammoniak.

### **Jord og grundvand**

Drift af en landbrugsejendom vurderes ikke som udgangspunkt til at indebære en væsentlig risiko for jord og grundvand. Der forekommer dog håndtering af olieprodukter og husdyrgødning, der potentielt kan indebære fare for både jord og grundvand.

*Det er kommunens vurdering, at husdyrbruget ved overholdelse af gældende regler og følgende vilkår ikke vil give anledning til væsentlig risiko for forurening af jord og grundvand:*

- *Beholdere til opbevaring af smøreolier m.v. skal stå overdækket på et, for olie, vanskeligt gennemtrængeligt underlag.*
- *Opbevaring af diesel/fyringsolie i overjordiske tanke skal til enhver tid ske i en typegodkendt beholder, som står overdækket på fast og tæt bund, så spild kan opsamles, og så der ikke er mulighed for afløb til jord, kloak, overfladevand eller grundvand.*
- *Tankning af diesel skal til enhver tid ske på en plads med fast og tæt bund, enten med afløb til olieudskiller eller således, at spild kan opsamles, og at der ikke er mulighed for afløb til jord, kloak, overfladevand eller grundvand.*

### **Spildevand**

Rengøringsvand ledes til gyllekanalerne.

Der er ikke noget sanitært spildevand fra driftsbygningerne.

På baggrund af ovenstående beskrivelse af håndteringen af spildevandet vurderes det, at risikoen for forurening i forbindelse med håndteringen af spildevand på ejendommen er lille. Der skal derfor ikke stilles vilkår om håndteringen af spildevand.

### **Ammoniak**

Den samlede fordampning er 1.196 kg ammoniak pr. år. Det er uændret i forhold til nudrift og 8 års-drift.

Baggrundsbelastningen for området er 12,7 kg N/ha/år.

### **Beskyttede naturtyper og arter efter habitatbekendtgørelsen**

Habitatbekendtgørelsen<sup>4</sup> udpeger en række internationale naturbeskyttelsesområder. De internationale naturbeskyttelsesområder kaldes Ramsarområder, Fuglebeskyttelsesområder og Habitatområder alt efter, om de er beskyttet efter Ramsarkonventionen eller efter EU's fuglebeskyttelses- og habitatdirektiver, og de tre typer områder går under fællesbetegnelsen Natura 2000-områder. Natura 2000-områderne er udpeget for at beskytte naturtyper og i Danmark hjemmehørende arter. De udpegede arter omtales normalt som bilag IV-arter, fordi de er opført på habitatdirektivets bilag IV. Ifølge Habitatbekendtgørelsen er kommunen forpligtet til at lave en række vurderinger i forhold til Natura 2000-områderne og bilag IV-arterne, før den kan udstede en miljøgodkendelse efter Husdyrbrugloven.

#### Internationale naturbeskyttelsesområder

Nærmeste kategori 1 natur er habitatområdet Urup Dam, Brabæk Mose, Birkende mose og Illemose beliggende ca. 6,4 km mod nordvest. Depositionen på habitatområdet er 0,0 kg N/ha/år.

Det betyder, at husdyrgodkendelseslovens beskyttelsesniveau i forhold til internationale naturbeskyttelsesområder er overholdt. Samtidig vurderes det, at projektet hverken i sig selv eller i forbindelse med andre planer og projekter, kan påvirke et Natura 2000-område væsentligt.

#### Øvrige naturområder

Nærmeste kategori 2 natur er § 3<sup>5</sup> overdrev ca. 7 km mod syd. Depositionen på overdrevet er 0,0 kg N/ha/år. Beskyttelsesniveauet for kategori 2 natur er dermed overholdt.

Nærmeste kategori 3 natur er mose i afstanden 180 m mod øst.

<sup>4</sup> Bekendtgørelse om udpegning og administration af internationale naturbeskyttelsesområder samt beskyttelse af visse arter – BEK nr. 1595 af 06/12/2018

<sup>5</sup> § 3 i Bekendtgørelse af lov om naturbeskyttelse. LBK nr. 240 af 13/03/2019



Kategori 3-natur er ammoniakfølsomme naturtyper omfattet af naturbeskyttelseslovens § 3 og ammoniakfølsomme skove. Til kategori 3-natur må merdepositionen ikke overstige 1,0 kg N/ha/år. De beregnede merbelastninger for det kategori 3-naturområde der ligger tættest på husdyrbruget er ikke over 1,0 kg N/ha/år. De øvrige kategori 3-naturområder omkring husdyrbruget vil derfor heller ikke merbelastes med over 1,0 kg N/ha/år. Beskyttelsesniveauet for områder med kategori 3-natur er således overholdt.

Udover kategori 1, 2 og 3 naturområder ligger der et par § 3-beskyttede vandhuller i lokalområdet. Disse naturområder er ikke omfattet af husdyrgodkendelsesbekendtgørelsens beskyttelsesniveauer for ammoniakdeposition. Da der er tale om § 3-beskyttede vandhuller, skal det vurderes, om der er risiko for en væsentlig tilstandsændring af de pågældende vandhuller. Ingen af vandhullerne merbelastes med over 1,0 kg N/ha/år, da bedriften ikke øger ammoniakbelastningen. Det vurderes derfor, at de ikke påvirkes i en grad der vil medføre en tilstandsændring.

Numrene i nedenstående kort og tabel over beskyttede naturområder, refererer til de udvalgte punkter, hvor der er foretaget beregning af ammoniakdepositionen.



Kort der viser placeringen af husdyrbruget med rød prik og de omgivende moseområder er vist med mørkegrøn markering. Tallene ved moseområderne henviser til målepunkterne i tabellen herunder. Målepunkterne 1 til 4 ligger langt uden for kortudsnittet og kan ikke ses på kortet herover.

**Ammoniakafsætning på naturområder omkring bedriften**

Måle punkt	Naturtype	Natur kategori	Afstand fra husdyrbrug til målepunkt i meter	Merdeposition kg N/ha/år	Total deposition kg N/ha pr. år
1	Habitatnatur NV	1	6423	0,0	0,0
2	Habitatnatur SØ	2	11728	0,0	0,0
3	Overdrev SØ	2	7350	0,0	0,0
4	Overdrev S	2	6976	0,0	0,0
5	Mose Ø 225 m	3	215	0,0	1,5
6	Mose SØ 180 m	3	171	0,0	1,3
7	Mose SØ 430 m	3	432	0,0	0,2
8	Mose S 500 m	3	500	0,0	0,1
9	Mose NV 600 m	3	594	0,0	0,1

**Bilag IV-arter**

Ammoniakdepositionen fra et husdyrbrug aftager hurtigt med afstanden. Derfor er det usandsynligt at ammoniakemissionen fra et husdyrbrug vil kunne påvirke bilag IV-arter længere væk end 1000 meter fra husdyrbruget. Depositionen på naturområderne viser, at der er en merdeposition på 0,0 kg N/ha/år og en total deposition på 0,1 kg N/ha/år i en afstand af ca. 600 meter fra husdyrbruget. Der er registrering af odder i Vindinge Å i en afstand af ca. 880 meter fra husdyrbruget. Det vurderes at ammoniakemission fra husdyrbruget ikke vil påvirke odderne i Vindinge Å, da ammoniakdepositionen er meget lille i den afstand og oddere ikke er specielt følsomme over for ammoniakpåvirkning.

Ud over de registrerede bilag IV arter kan der være forekomst af andre bilag IV arter:

**Padder**

Følgende bilag IV-padder har i henhold til faglig rapport nr. 635 naturligt udbredelsesområde i Nyborg Kommune: Klokkefrø, stor vandsalamander, spidssnudet frø, springfrø og strandtudse. Forurening af søer udgør en trussel mod alle de nævnte arter, ligesom pesticider og næringsstoffer truer flere arter.

I området omkring anlægget findes der mange naturlige mindre søer. Ifølge DMU notat af 26/06 2005 er der ingen målbar ændring af § 3 natur ved en afsætning af ammoniak på mindre end ca. 1 kg N/ha/år. Ammoniakdepositionen forbliver uændret. Derfor vurderer Nyborg Kommune, at yngle- og rasteområder for bilag IV-padder ikke vil blive beskadiget eller ødelagt af ammoniak fra anlægget.

**Andre bilag IV-arter**

Følgende andre bilag IV-arter har i henhold til faglig rapport nr. 635 naturligt udbredelsesområde i Nyborg Kommune: Markfirben, marsvin og en lang række arter af flagermus.

Markfirbenets levevilkår og dermed udbredelsesområde vil kunne påvirkes af projekter, som indebærer opdyrkning af tidligere udyrkede arealer. Ligeledes vil projekter som påvirker sten- og jorddiger samt levende hegn kunne påvirke arternes yngle- og rasteområder.

Projekter som medfører større ændringer/indgreb i havområder må betragtes som potentielt skadelige for marsvins udbredelse og adfærd.

Projekter som berører bygninger, skove, levende hegn og gamle træer kan evt. påvirke raste- og yngleområder for flagermus.

Projektet omfatter ikke arealer, ændring af jord- og stendiger, levende hegn, fældning af gamle træer eller nedrivning af ældre bygninger, ændringer/indgreb i havområder eller ændringer på andre forhold, som ville kunne fungere som yngle- eller rasteområde for markfirben, marsvin eller flagermus. Derfor vurderer Nyborg Kommune, at yngle- og rasteområder for de nævnte bilag IV-arter ikke vil blive beskadiget eller ødelagt, som følge af de ansøgte ændringer på ejendommen.

Da der i Nyborg Kommune, så vidt vides, ikke findes plantearter optaget i habitatdirektivets bilag IV, vurderes det, at projektet ikke kan ødelægge de plantearter, som er optaget i habitatdirektivets bilag IV, litra b).

Samlet set vurderes ammoniakdeposition fra anlægget i det ansøgte projekt ikke at udgøre en væsentlig påvirkning af de nærmeste Natura 2000-områders udpegningsgrundlag. Ligeledes vurderes det, at ammoniakdeposition eller øvrige ansøgte ændringer ikke vil skade arter opført på habitatdirektivets bilag IV eller ødelægge plantearter opført på habitatdirektivets bilag IV litra b). Påvirkningen fra anlæggets ammoniakdeposition er dermed i overensstemmelse med habitatbekendtgørelsens § 6, stk. 1 samt § 10, stk. 1, og kræver ikke udarbejdelse af konsekvensvurdering efter habitatbekendtgørelsen regler herom.

*Kommunen vurderer samlet set, at husdyrbruget overholder det gældende beskyttelsesniveau for ammonoikpåvirkning af omliggende naturområder. Vurderingen og beregningen i forbindelse med ammoniakemissionen er foretaget på baggrund af det ansøgte produktionsareal, dyretypen og staldindretning. Der skal derfor stilles vilkår omkring produktionsarealets størrelse indenfor de ansøgte produktionsbygninger, dyretypen og staldindretningen.*

### Lugt

Reglerne<sup>6</sup> om beskyttelse af naboer mod lugtgener fra husdyrbruget inddeler naboer i 3 kategorier: enkeltboliger i landzone uden landbrugspligt, samlet bebyggelse, samt byzone/sommerhusområder. For hver af disse kategorier er der på baggrund af produktionens størrelse på husdyrbruget udregnet en geneafstand. Nærmeste bolig, samlet bebyggelse, byzone/sommerhusområde, skal ligge uden for den beregnede relevante geneafstand.

I ansøgningen er de korrigerede geneafstande beregnet til:

Områdetyper - beboelse/zone	Geneafstand	Afstand til nærmeste beboelse/zone	Adresse/navn for nærmeste beboelse/zone
Byzone	261,4 m	674 m	Ullerslev By
Samlet bebyggelse	182,4 m	193,3 m	Område omfattet af lokalplan nr. 30 ved Kaliffenlund
Enkeltbolig i landzone	106,2 m	126,1 m	Gedsbergvej 6

Af ovenstående tabel fremgår, at for byzone, samlet bebyggelse og enkeltbolig i landzone er geneafstanden kortere end afstanden til nærmeste område og lugtgeneafstandskravene er dermed overholdt.

*Da genekriteriet for lugt er overholdt, for alle tre områdetyper, vurderes det, at den ansøgte produktion kan ske uden at give anledning til væsentlige lugtgener ved de omboende. Der skal dog stilles vilkår om, at husdyrbruget skal etablere lugtreducerende foranstaltninger, hvis tilsynsmyndigheden vurderer, at produktionen alligevel giver anledning til væsentlige lugtgener ved de omboende.*

### Transport

Ansøger har oplyst følgende vedrørende antal transporter til og fra ejendommen:

**Oversigt over transporter til og fra ejendommen.**

Transporttype	Nudrift Antal transporter pr. år	Ansøgt Antal transporter pr. år	Tidspunkt
Lastbil - Dyr ind	8	8	Hvert kvartal
Lastbil - Foder ind	52	52	Hver uge
Lastbil - Dyr ud	16	16	Hvert kvartal
Lastbil - Afhentning af døde dyr	52	52	Hver uge
Lastbil - Diverse	12	12	Hver måned
Traktor - Gylle	60	60	Forår og efterår
<b>I alt</b>	<b>200</b>	<b>200</b>	

<sup>6</sup> Bekendtgørelse om godkendelse og tilladelse m.v. af husdyrbrug Bek nr. 1261 af 29/11/2019, §§ 31-33.

Som det fremgår af tabellen, er der ingen stigning i antallet af transportere.

Hovedparten af transporterne udgøres af transportere med husdyrgødning, transportere ved foder og afhentning af døde dyr.

Transporterne vil primært foregå i dagtimerne, men kan til tider foregå i aften- og nattetimerne. I højsæsonen for gyllekørsel kan der køres uden for normal arbejdstid.

For at mindske risikoen for, at gylletransporterne ikke giver anledning til spild eller lugtgener er det vigtigt, at transporten af gyllen sker i tæt lukkede beholdere.

*Det er derfor kommunens vurdering, at der skal stilles vilkår om, at gylle under transport på offentlig vej skal være opbevaret i lukket beholder, således at spild ikke kan finde sted. Skulle der alligevel ske spild, skal dette straks opsamles.*

### **Lys**

Lys i stalde er tændt efter behov. Om natten benyttes natbelysning. Udendørs belysning tændes efter behov.

Det vurderes at lyskilder ikke vil give anledninger til gener for omboende, på grund af afstanden til nærmeste nabo og der skal derfor ikke stilles særlige vilkår vedrørende lys.

### **Støj**

Støjkloder fra landbrugsvirksomheden kan forekomme fra følgende kilder:

- Ventilationsanlæg
- Transport til og fra husdyrbruget

Transport foregår primært i dagtimerne, men kan til tider foregå i aften og nattetimerne. Ventilationsanlægget kører året rundt.

*Det er kommunens vurdering, at det ansøgte ikke vil give anledning til væsentlige støjgener ved omboende og det vurderes samtidig, at det ansøgte kan overholde de generelle krav til støj. Der skal derfor stilles vilkår om, at støjen fra virksomheden ikke må overskride miljøstyrelsens generelle retningslinjer omkring støj. Desuden skal der stilles der vilkår om, at virksomheden, for egen regning, skal dokumentere at støjvilkår overholdes, hvis tilsynsmyndigheden finder det påkrævet.*

### **Rystelser**

Det ansøgte vurderes ikke at give anledning til rystelser, der kan give anledning til gener ved omboende. Der skal derfor ikke stilles vilkår i den forbindelse.

### **Støv**

Der kan forekomme støvgener ved den daglige håndtering af foder og dyr samt udluftning. Støv forekommer fortrinsvis indenfor på husdyrbruget. Støv vurderes ikke at være en væsentlig påvirkning for naboerne på grund af afstanden til nærmeste nabobeboelse. Der vil derfor ikke blive stillet særlige vilkår vedrørende støv.

### **Skadedyr**

Al bekæmpelse af skadedyr sker i henhold til retningslinjerne fra Skadedyrlaboratoriet, Aarhus Universitet.

Det skal fremhæves, at der ved konstateret forekomst af rotter, er pligt til at få dem bekæmpet. Dette kan ske ved at foretage anmeldelse af forekomsten til kommunen. Der kan ske anmeldelse af rotter på kommunens hjemmeside på <http://www.nyborg.dk/da/Borger/By,-trafik-og-milj%C3%B8/Milj%C3%B8/Rottebekampelse>.

*For at virksomheden ikke tiltrækker skadedyr, skal der stilles vilkår om at virksomheden skal holdes fri for spild af foder og oplag af affald, samt at der skal foretages den fornødne fluebekæmpelse i overensstemmelse med "Retningslinjer for fluebekæmpelse på og omkring gårde med husdyr", Agro – institut for agroøkologi, Aarhus universitet ([www.dpil.dk](http://www.dpil.dk)).*

### 3.5 Affald

Håndtering af døde dyr på ejendommen er omfattet af reglerne i bekendtgørelse om opbevaring m.m. af døde produktionsdyr, og disse regler bliver fulgt. Reglerne sigter primært mod at undgå smitterisiko fra døde dyr gennem krav vedrørende placering og indretning af afhentningspladser. Døde dyr opbevares under presenning/kadaverkappe. Døde dyr afhentes af DAKA.

Metalaffald afhentes af skrothandler en gang om året. Lysstofrør, pærer, batterier, medicinrester, kanyler og tomme medicinflasker afleveres til Marius Pedersen eller kommunal modtagestation. Spildolie bortskaffes til Marius Pedersen eller kommunal modtagestation. Kemikalier og pesticider: Der opbevares ikke kemikalier og pesticider på ejendommen.

*Det vurderes, at der ikke er forøget forureningsmæssig risiko forbundet med husdyrbrugets affaldshåndtering. For at husdyrbruget kan dokumentere korrekt bortskaffelse af affald, skal der stilles vilkår om følgende:*

- *Kvitteringer for korrekt afleveret erhvervsaffald via kommunens genbrugsstation, skal kunne forevises ved miljøtilsynet.*
- *Hvis husdyrbruget bortskaffer sit erhvervsaffald via anden godkendt affaldstransportør, skal der kunne fremvises dokumentation for dette. Dokumentationen skal kunne forevises ved miljøtilsynet.*

### 4. Bedste tilgængelige teknik (BAT)

En ansøgning med en ammoniakemission på mere end 750 kg NH<sub>3</sub>-N pr. år skal leve op til "Bedst tilgængelige teknik" (BAT) for ammoniakemission. Både kravet til BAT-ammoniakemission og den faktiske emission er beregnet i Miljøstyrelsens digitale ansøgningssystem i henhold til husdyr godkendelsesbekendtgørelsens krav i bilag 3, punkt A, nr. 2.1.

Det ansøgte husdyrbrugs emission af ammoniak er beregnet til at være 1.196 kg NH<sub>3</sub>-N pr. år. Da det samlede BAT-emissionskrav for ammoniak for det ansøgte husdyrbrug er max 1.196 kg NH<sub>3</sub>-N pr. år er BAT-emissionskravet opfyldt. Vurderingen er foretaget på baggrund af beregninger på det ansøgte produktionsareal, dyretypen og det anvendte staldsystem.

Da der ikke er etableret særlig miljøteknologi for at opfylde af BAT-emissionskravet, stilles der ikke vilkår i forhold til anvendelse af en specifik forureningsbegrænsende teknologi.

### 5. Produktionens ophør

Ved ophør af bedriften skal der foretages tilstrækkelige tiltag i forhold til at undgå forureningsfare og for at bringe stedet tilbage i tilfredsstillende stand herunder hensyn til varetagelse af landskabelige hensyn.

*Det er kommunens vurdering, at husdyrbruget ikke vil udgøre en forureningsmæssig risiko eller påvirke omgivelserne negativt, hvis produktionen på ejendommen nedlægges. Der skal dog stilles vilkår, der skal sikre en forsvarlig oprydning, gødningshåndtering og afhændelse af farligt affald ved ophør af produktionen. Der skal ske orientering til kommunen ved ophør af produktionen og planlægning af oprydning m.v. skal ske i samråd med kommunen.*

### 6. Offentlighed

#### 19. november 2019

Udsendt partshøring til omboende inden for en radius af 320 m (lugtkonsekvensafstanden) fra Gedsbergvej 8. Der er ikke indkommet kommentarer i forbindelse med høringen.

#### 29. juni 2020

Udkast til afgørelse sendt i høring hos ansøger. Ansøger havde ingen bemærkninger.



## 7. Samlet vurdering

Samlet set vurderer Nyborg Kommune, at når godkendelsens vilkår og de til enhver tid gældende miljøregler overholdes, har ansøgeren truffet de nødvendige foranstaltninger til at forebygge og begrænse forureningen ved anvendelse af den bedste tilgængelige teknik. Driften af husdyrbruget kan derfor ske på uden at påvirke omgivelserne på en måde, som er uforenelig med hensynet til omgivelserne. Driften af husdyrbruget vurderes heller ikke, at medføre forringelse af lokale og nationale naturværdier, samt internationale naturbeskyttelsesområder eller medføre forstyrrelser, der har betydelige konsekvenser for de arter, områderne er udpeget for at beskytte.



**Nyborg**  
KOMMUNE

Torvet 1  
5800 Nyborg  
[www.nyborg.dk](http://www.nyborg.dk)

---