



rodukti-
lude By,
1, 5800

Indholdsfortegnelse

| | |
|---|-----------|
| MILJØGODKENDELSE | 3 |
| IKKE-TEKNISK RESUMÉ | 3 |
| BAGGRUND | 4 |
| VILKÅR FOR GODKENDELSEN | 6 |
| RETSBESKYTTELSE | 12 |
| BORTFALD | 12 |
| OFFENTLIGGØRELSE | 12 |
| KLAGEVEJLEDNING | 12 |
| MODTAGERE AF KOPI AF AFGØRELSEN | 13 |
| MILJØVURDERING | 14 |
| 1. GRUNDFORHOLD | 14 |
| 1.1 Ansøger og ejerforhold | 14 |
| 1.2 Overordnede oplysninger..... | 14 |
| 2. BELIGGENHED OG PLANMÆSSIGE FORHOLD..... | 14 |
| 2.1 Placering i landskabet..... | 15 |
| 3. PRODUKTIONSANLÆG | 18 |
| 3.1 Drift..... | 18 |
| 3.2 Gødningsproduktion og - håndtering | 22 |
| 3.3 Forurening og gener fra husdyrbrugets anlæg | 23 |
| 4. UDBRINGNINGSAREALER | 26 |
| 4.1 Drift af udbringningsarealer..... | 27 |
| 4.2 Gødningsproduktion og -håndtering | 28 |
| 4.3 Forurening og gener fra husdyrbrugets arealer | 28 |
| 5. BEDSTE TILGÆNGELIGE TEKNIK (BAT) | 30 |
| 6. AFFALD OG KEMIKALIER..... | 35 |
| 7. OFFENTLIGHED | 36 |
| 8. PRODUKTIONENS OPHØR..... | 37 |
| 9. ALTERNATIVE MULIGHEDER OG 0-ALTERNATIVET | 37 |
| 10. SAMLET VURDERING..... | 38 |

Miljøgodkendelse

Ikke-teknisk resumé

Denne miljøgodkendelse gives til ejeren af Svendborg Landevej 1, 5800 Nyborg v. Henning Nielsen, der har søgt om miljøgodkendelse efter lov om miljøgodkendelse m.v. af husdyrbrug. Der er søgt om en udvidelse af dyreholdet, så der fremover vil være flere årsøer og smågrise på ejendommen. Der søges samtidig om en forlængelse af eksisterende stald mod øst samt etablering af en ny stald syd herfor, nye stalde forbindes med en mellemgang. Den sydligste stald vil blive placeret ca. 10 meter fra naboskel, hvilket kræver dispensation. Der søges desuden om en ny gyllebeholder på 4000 m³ med fast overdækning. Der skal anvendes gylleforsuring på hovedparten af husdyrproduktionen.

Miljøgodkendelsen omfatter husdyrbruget på Svendborg Landevej 1, samt alle ejede og forpagtede arealer, der drives under bedriften. Aftalearealerne er beliggende dels i Nyborg Kommune og i Svendborg Kommune, og er derfor ikke omfattet af denne godkendelse.

Ansøgningen om miljøgodkendelse er indsendt gennem Miljøstyrelsens elektroniske ansøgningssystem, www.husdyrgodkendelse.dk. Ansøgningssystemet foretager automatisk en række beregninger af miljøpåvirkningerne fra husdyrbrugets anlæg og arealer. Disse beregninger udgør sammen med ansøgningens øvrige oplysninger grundlaget for kommunens miljøvurdering.

Kommunen skal sikre sig, at ansøgeren har truffet de nødvendige foranstaltninger til at forebygge og begrænse forureningen ved anvendelse af den bedste tilgængelige teknik, og at husdyrbruget i øvrigt kan drives på stedet uden at påvirke omgivelserne på en måde, som er uforenelig med hensynet til omgivelserne. Der skal herunder tages hensyn til gener for omkringboende og forurening af natur og miljø fra både husdyrbrugets anlæg og de arealer, hvor der bliver udbragt husdyrgødning.

Det er Nyborg Kommunes vurdering, at det er muligt at drive husdyrbruget på stedet uden væsentlige gener for de omkringboende og uden at påvirke miljøet væsentligt, bedømt ud fra de væsentlighedskriterier, der er indarbejdet i husdyrlovgivningen. Vurderingen er foretaget under forudsætning af, at godkendelsens vilkår og lovgivningen i øvrigt på området overholdes.

Denne miljøgodkendelse er opdelt i to hovedafsnit. Første del udgøres af selve godkendelsen med de vilkår, Nyborg Kommune stiller vedrørende indretning og drift af virksomheden. Anden del er den miljøtekniske beskrivelse og vurdering. Her er ejendommen og arealerne beskrevet nærmere, og der er redegjort for den påvirkning, virksomheden forventes at have på omgivelserne.

Godkendelsen indeholder en række konkrete vilkår for virksomhedens indretning og drift. Vilkårene skal medvirke til at sikre,

- at indretning og drift af husdyrbruget og arealerne sker i overensstemmelse med ansøgningsmaterialet og den miljøtekniske beskrivelse og vurdering,
- at yderligere miljøkrav, fastsat på grundlag af kommunens vurdering af ansøgningen, overholdes, og
- at risikoen for, at der forekommer forurening eller gener ud over de forventede ifølge miljøvurderingen, nedsættes.

Kommunen skal revurdere godkendelsen efter 10 år, dog efter 8 år fra det tidspunkt, hvor virksomheden første gang blev godkendt.

Baggrund

Nyborg Kommune har den 6. december 2007 modtaget ansøgning om godkendelse af udvidelse af dyreholdet på ovennævnte ejendom fra en årsproduktion på 200 årssøer og 5.200 smågrise (7,2 – 30 kg), svarende til 70,5 DE til 650 årssøer og 19.500 smågrise (7,2-30 kg), svarende til 258,5 DE. Forudsætningerne for husdyrproduktionen er sidenhen blevet ændret og den 2. september 2009 blev der indsendt en ny ansøgning om godkendelse af et dyrehold på 750 årssøer, 350 polte (60-102 kg) og 22.000 smågrise (7,3-33 kg), svarende til 294,8 DE. I forbindelse med udvidelsen etableres en tilbygning til eksisterende løbe/drægtighedsstald og der opføres en ny fare- og smågrisestald syd for eksisterende stalde. Den sydligste stald kræver dispensation fra afstand til skel, da stalden vil ligge ca. 10 m fra nabomatrikel. Desuden opføres der en ny gyllebeholder på 4.000 m³ med fast overdækning og der anvendes gylleforsuring på størstedelen af anlægget.

Ændringen af produktion er omfattet af § 12 i lov nr. 1486 af 4. december 2009 om miljøgodkendelse m.v. af husdyrbrug, med senere ændringer (husdyrgodkendelsesloven).

Ansøgningen, "Husdyrgodkendelse.dk. Ansøgnings-skema. Skemanummer 13.398, version 6 af 29. juni 2010, om § 12-godkendelse af virksomheden, ligger til grund for godkendelsen. Den indeholder en beskrivelse af virksomheden samt diverse beregninger af virksomhedens forureningsforhold. Ansøgnings-skema med nr. 14.179 version 3 af 29. juni 2010 er brugt som dokumentation for beregning af ansøgningens scenarie 2 med kombination af grundvandssædskifte og reduceret kvælstofkvote.

Af ansøgningen fremgår, at der søges om godkendelse til udspreddning af husdyrgødning på ejede og forpagtede arealer. Der er således søgt om godkendelse til udbringning af husdyrgødning fra 108 DE på 77,66 ha ejet/forpagtet areal.

Der er desuden aftale om udbringning af 112,75 DE husdyrgødning på arealer tilhørende Galdbjergvej 22, 5884 Gudme og 74 DE på arealer tilhørende Øksendrupvej 53A, 5871 Frørup. Arealerne tilhørende Galdbjergvej 22 ligger i Svendborg Kommune, som har miljøgodkendt udbringningsarealerne. Aftalearealerne tilhørende Øksendrupvej 53A får en selvstændig miljøgodkendelse, og aftalearealer er derfor ikke omfattet af denne godkendelse.

| Emne | Data |
|--------------------|--------------------------------------|
| Ansøger | Henning Nielsen |
| Bedriftens adresse | Svendborg Landevej 1, 5800 Nyborg |
| Husdyrbrugets navn | Sludebakken |
| Matrikelnummer | 5m m.fl. Slude By, Frørup |
| Virksomhedens art | Landbrugsbedrift med svineproduktion |
| Ejer | Henning Nielsen |
| CHR-nummer | 17185 |
| CVR-nummer | 21832006 |
| P-nummer | 1002070526 |
| Kontaktperson | Henning Nielsen |
| Tilsynsmyndighed | Nyborg Kommune |

Afgørelse

Nyborg Kommune godkender hermed en årlig svineproduktionen på 750 årssøer og 22.000 smågrise (7,3-33 kg), svarende til 294,75 DE på landbrugsejendommen Sludebakken, matr.nr. 5m m.fl. Slude By, Frørup beliggende Svendborg Landevej 1, 5800 Nyborg. Godkendelsen omfatter desuden udspreddning af husdyrgødning, svarende til 108,0 DE på 77,66 ha ejede og forpagtede dyrkningsarealer, samt en tilbygning til eksisterende løbe/drægtighedsstald, og der opføres en ny fare- og smågrisestald syd for den nye tilbygning. Desuden opføres der en ny gyllebeholder på 4.000 m³ med fast overdækning, og der anvendes gylleforsuring på hovedparten af anlægget.

Nyborg Kommune giver godkendelsen, da det vurderes, at ansøgeren har truffet de nødvendige foranstaltninger til at forebygge og begrænse forureningen ved anvendelse af den bedste tilgængelige teknik, og at husdyrbruget i øvrigt kan drives på stedet uden at påvirke omgivelserne på en måde, som er uforenelige med hensynet til omgivelserne. I vurderingen er indgået hvorvidt indretning og drift af husdyrbruget, udbringning af husdyrgødning og drift af arealerne kan ske i overensstemmelse med gældende regler og uden væsentlig påvirkning af miljøet, som dette er defineret i husdyrgodkendelsesloven, herunder at projektet ikke skader Natura 2000-områder eller levesteder for arter optaget på Habitatdirektivets bilag IV.

Nyborg kommune vurderer, at der kan meddeles dispensation fra afstand til skel i forbindelse med placeringen af den sydligste stald. Arealet syd for anlægget med matrikelnr. 5l, Slude By, Frørup er et intensivt dyrket landbrugsareal, og dispensationen begrundes med at der på nabomatriklen syd for ejendommen ikke er en beboelsesejendom i umiddelbar nærhed af det nye staldanlæg.

Godkendelsen omfatter hele virksomheden og skal være påbegyndt efter to år og udnyttet senest tre år efter godkendelsesdatoen. Hvis godkendelsen ikke har været helt eller delvist udnyttet bortfalder den del af godkendelsen, der ikke har været udnyttet i tre på hinanden følgende år.

Virksomhedens miljøgodkendelse skal, jf. § 41 i husdyrgodkendelsesloven, regelmæssigt og mindst hvert 10. år tages op til revurdering, dog første gang efter 8 år. Det er planlagt at foretage revurdering i 2018.

Miljøgodkendelsen og dispensation fra afstand til skel er givet i henhold til § 12, stk. 2 og §9, stk. 3 i lov nr. 1486 af 4. december 2009 om miljøgodkendelse m.v. af husdyrbrug. Miljøgodkendelsen meddeles under forudsætning af, at gældende regler på området og nedenstående vilkår overholdes.

Forudsætningerne for godkendelsen findes i "Ansøgningssekema. Sekema nummer 13.398, version 6 af 29. juni 2010" og "Ansøgningssekema. Sekema nummer 14.179, version 3 af 29. juni 2010" samt i nedenstående "Miljøvurdering"

Der gøres opmærksom på, at etablering af nye anlæg ikke må igangsættes, før der er givet en byggetilladelse, vandindvindingstilladelse og eventuelle andre nødvendige tilladelser fra Nyborg Kommune.

Vilkår for godkendelsen

1 Generelle forhold

Drift og indretning

- 1.1 Virksomheden skal placeres, indrettes og drives i overensstemmelse med de oplysninger, der fremgår af den vedlagte ansøgning med bilag, miljøvurderingen og med de ændringer, der fremgår af godkendelsens vilkår.
- 1.2 Der skal til stadighed tilstræbes en god staldhygiejne, samt at staldene og fodringsanlæg holdes rene.
- 1.3 Ventilatorer i hvert staldafsnit skal rengøres hver måned for at undgå unødigt strømforbrug
- 1.4 Drikkevandssystemet skal drives og vedligeholdes, således at unødigt spild i undgås.
- 1.5 Der skal ske en løbende gennemgang af rutiner, inventar m.v. med henblik på at reducere vand- og energiforbruget. Der skal føres journal over el-forbruget mindst en gang pr. måned.

Årsproduktion

- 1.6 Anlægget tillades drevet med en årlig produktion på maksimal.

| Art | Gnsn. vægt | Maksimal årsproduktion | Maksimalt antal stipladser | Maksimalt antal DE |
|-------------------------|------------|------------------------|----------------------------|--------------------|
| Årssøer | - | 750 | 750 | 174,4 |
| Smågrise (7,3-33 kg) | 20,15 | 22.000 | 4.660 | 114,5 |
| Polte (60-102 kg) | 81 | 350 | 74 | 5,9 |
| I alt | | | | 294,8 |

- 1.7 Den samlede produktion må ikke overstige 294 DE på årsplan. Inden for de enkelte husdyrgrupper tillades afvigelser på +/- 5 % DE på årsplan, så længe det maksimale antal dyreenheder på 294 DE ikke overskrides..
- 1.8 Den godkendte husdyrproduktion skal foretages jævnt fordelt over året.

Information om ændringer på virksomheden

- 1.9 Ændringer i ejerforhold (eller hvem der har ansvar for driften) skal meddeles til kommunen.
- 1.10 Drifts-, indretnings- eller bygningsmæssige ændringer af produktionsanlægget, skal anmeldes til kommunen inden gennemførelsen.
- 1.11 De vilkår, der vedrører driften, skal være kendt af de ansatte, der er beskæftiget med den pågældende del af driften.

2 Produktionsanlæg

Stalde

- 2.1 De nye farestalde skal indrettes som kassestier med delvis spaltegulv. Løbe/drægtighedsstalde skal opføres som individuel opstaldning med delvis spaltegulv, mens smågrisestaldene skal opføres som toklimastalde med delvis spaltegulv.
- 2.2 Husdyrproduktionen må ikke give anledning til væsentlige lugtgener. Hvis produktionen efter kommunens vurdering giver anledning til lugtgener, der vurderes at være væsentligt større end der kan forventes ifølge grundlaget for miljøvurderingen (den beregnede geneafstand) skal bedriften udarbejde en undersøgelse af forskellige lugtkilder og udarbejde et projekt til lugtreducerende foranstaltninger, som godkendes af kommunen, og derefter gennemføre dette. Samtlige udgifter i forbindelse med ovennævnte afholdes af husdyrbruget.

Fodring

- 2.3 Fodringen i produktionen skal overholde følgende krav:

| Dyregruppe | g råprotein/FE | g P/FE | FE |
|-------------------------|----------------|--------|---------------------|
| Smågrise (7,3-33 kg) | 161,4 | 5,0 | 2,0 FE/ kg tilvækst |
| Årssøer (løbe/drægtige) | 131,0 | 4,7 | 1039 FE/årsso |
| Årssøer (fare) | 131,0 | 4,7 | 445 FE/årsso |

Alternativt kan der anvendes type 2 korrektion efter følgende formler med korrektionsfaktor på 0,91 for smågriseproduktionen og 0,87 for so-holdet.:

Smågrise: $((\text{FEsv pr. produceret gris} \times \text{g råprotein pr. FEsv} / 6250) - ((\text{afgangsvægt} - \text{indgangsvægt}) \times 0,0304 \text{ kg N pr. kg tilvækst})) / 0,546$

Søer: $((\text{FE pr. årsso} \times \text{g råprotein pr. FE}) / 6250) - 1,98 - (\text{antal fravænnede grise pr. årsso} \times \text{fravænningsvægt} \times 0,0257 \text{ kg N pr. kg tilvækst}) / 25,75$

Gylleforsuringsanlæg

- 2.4 I alle stalde, med undtagelse af poltestalden, skal der etableres forsuringsanlæg i henhold til ansøgningen (efter BAT-blad "Svovlsyrebehandling af gyllen i slagtesvine-stalde"). Anlægget skal være i drift i året rundt (8.760 timer/år).
- 2.5 Til sikring mod forurening af jord, undergrund og grundvand med syrespild ved lækage på syretanken, skal syretanken være dobbeltskroget, og forsuringsanlæg med tilhørende syretank skal placeres på støbt bund med mulighed for opsamling af minimum den mængde syre, som syretanken kan indeholde.
- 2.6 Gyllens pH skal registreres løbende ved hjælp af datalogning, og gyllens pH-værdi i procestanken inden hver behandling skal i gennemsnit ligge på maksimalt pH 6,0 på månedsbasis.
- 2.7 Der skal indgås fast serviceaftale med producenten om kontrol jf. servicemanualen, herunder kalibrering af pH-målere, minimum 2 gange årligt. Kontrol og kalibrering

skal noteres i ejendommens driftsjournal og kopi af kontrolrapporten skal være tilgængelig for tilsynsmyndigheden i minimum 5 år.

- 2.8 Gylleforsuringsanlægget skal være etableret og taget i brug senest samtidig med at den miljøgodkendte produktion er gennemført og i drift

Håndtering og opbevaring af gødning

- 2.9 Der skal altid være en opbevaringskapacitet for flydende husdyrgødning på mindst 9 måneder på husdyrbruget
- 2.10 Ny gyllebeholder på 4.000 m³ skal være forsynet med fast overdækning i form af flydedug, teltoverdækning, betonlåg eller lign. Skader på den faste overdækning skal udbedres hurtigst muligt.
- 2.11 Efter endt omrøring og udbringning skal overdækningen lukkes / reetableres umiddelbart efter.
- 2.12 Håndtering af gylle skal foregå under opsyn, således at spild undgås.
- 2.13 Ved flytning og udbringning af gylle, skal gylle suges fra gyllebeholder til transportvogn, således at utilsigtet overpumpning af gylle undgås. Der skal være returløb fra sugetårnet til gyllebeholderen.

Transport

- 2.14 Transport af gylle til den del af udspretningsarealet, der ligger mere end 5 km fra produktionsanlægget skal ske i lukkede tankvogne.
- 2.15 Intern transport i forbindelse med aktiviteter på produktionsanlægget må ikke ske på offentlig vej.

Halmfyringsanlæg

- 2.16 Der må ikke anvendes andet end halm som brændsel i ejendommens halmfyringsanlæg.
- 2.17 Aske fra halmen skal udbringes på markerne (evt. iblandet gyllen) eller bortskaffe som erhvervsaffald. Halmaske skal opbevares i tæt lukket beholder eller lignende og må ikke opbevares i markstak.
- 2.18 Halmfyringsanlægget skal som minimum overholde grænseværdierne fastsat for stofindholdet i røggassen fra mindre biomasse fyrede anlæg jf. Miljøstyrelsens luftvejledning¹. Dette betyder, at:

- Støvdledningen skal være mindre end 300 mg/Nm³ tør røggas ved 10% ilt*.
- CO-udledningen (Kulmonooxid) skal være mindre end 500 mg/Nm³ tør røggas ved 10% ilt*.

* Grænseværdierne er timemiddelværdier og CO-værdien skal først overholdelse 10 minutter efter optænding i koldt fyringsanlæg.

¹ Vejledning fra Miljøstyrelsen nr. 2 2001. Luftvejledningen. Begrænsning af luftforurening fra virksomheder

Spildevand og overfladevand

- 2.19 Al vask af maskiner, redskaber og sprøjteudstyr skal foregå på en tæt støbt plads med afløb til gyllebeholder eller anden tæt beholder. Vaskevandet må ikke uden forudgående tilladelse fra kommunen afledes som spildevand eller til overfladevand.
- 2.20 Overfladeafløb, tagnedløb og lignende skal være placeret og indrettet således, at der ikke kan ske afløb af forurenende stoffer, hvis der sker uheld i forbindelse med oplagring, anvendelse og transport af foder, dyr, gødning, olie eller kemikalier.

Uheld og risici

- 2.21 Ved driftsuheld, hvor der opstår risiko for forurening af miljøet, er der pligt til øjeblikkeligt at anmelde dette til: Alarmcentralen, tlf.: 112 og efterfølgende straks at underrette: Nyborg Kommune, Teknik- og Miljøafdelingen, tlf.: 6333 7000.
- 2.22 Virksomhedens samlede bidrag til det ækvivalente, korrigerede støjniveau mål i dB(A) og målt i ethvert punkt på opholdsarealer ved nabobeboelse må ikke overstige følgende værdier

| | | | |
|---|--|---------------------------------------|--|
| Mandag-fredag kl. 7-18 (8 timer) Lørdag kl. 7-14 (7 timer) | Alle dage kl. 18-22 (1 time) Lørdag kl. 14-18 (4 timer) Søn- og helligdag kl. 7-18 (8 timer) | Alle dage kl. 22-7 (½ time) | Alle dage kl. 22-7 Maksimal værdi |
| 55 dB(A) | 45 dB(A) | 40 dB(A) | 55 dB(A) |

Støjbidraget (bortset fra maksimalværdien) måles som det ækvivalente, konstante, korrigerede støjniveau i dB(A) (re. 20 µPa). Tallene i parenteserne angiver midlingstiden inden for den pågældende periode.

- 2.23 Virksomheden skal, for egen regning, dokumentere, at støjvilkår overholdes, hvis tilsynsmyndigheden finder det påkrævet. Dokumentation for overholdelse af støjkravene kan være i form af målinger i ejendommens omgivelser (under fuld drift) eller kildestyrkemålinger ved de enkelte støjkluder kombineret med beregninger efter den fælles nordiske beregningsmodel for industristøj.

Skadedyr

- 2.24 Der skal på ejendommen foretages en effektiv fluebekæmpelse, som minimum i overensstemmelse med de seneste retningslinjer fra Statens Skadedyrlaboratorium.
- 2.25 Ejendommen skal holdes ryddelig og uden oplag af affald og opbevaring af foder skal ske på sådan en måde, så der ikke opstår risiko for tilhold af skadedyr (rotter m.v.).

Oplag og håndtering af olie, pesticider og øvrige kemikalier

- 2.26 Beholdere til opbevaring af smøreolier m.v. skal stå på et, for olie, vanskeligt gennemtrængeligt underlag, og som minimum være overdækket med et halvtag.

- 2.27 Opbevaring af diesel/fyringsolie i overjordiske tanke skal til enhver tid ske i en type-godkendt beholder, som står overdækket på fast og tæt bund, så spild kan opsamles, og så der ikke er mulighed for afløb til jord, kloak, overfladevand eller grundvand.
- 2.28 Tankning af diesel skal til enhver tid ske på en plads med fast og tæt bund, enten med afløb til olieudskiller eller således, at spild kan opsamles, og at der ikke er mulighed for afløb til jord, kloak, overfladevand eller grundvand.

Beplantning

- 2.29 Syd for anlægget skal der etableres en 3-rækket beplantning. Beplantningen skal foruden egnstypiske buske etableres med træer, f.eks. eg eller bøg.
- 2.30 Beplantningen skal være etableret senest 1 år efter opførelse af de planlagte bygninger. Inden etableringen af beplantningen skal der indsendes en plan for beplantningens indhold og udstrækning til kommunen.

3. Udbringningsarealer

Kvælstof og Fosfor

- 3.1 Der må maksimalt tilføres ejede og forpagtede arealer 11.900 kg N/år og 2.500 kg P/år i organisk gødning (beregnet efter 2005/2006-normer).
- 3.2 Der skal på dyrkningsarealerne anvendes et sædskifte med et udvaskningsindeks svarende til S2. Herudover skal kvælstofkvoten reduceres med 4,5 % eller alternativt skal der udlægges sædskifte G3 med mindst 30 % miljøgræs i sædskiftet på mark 1-0 og 1-1 eller et andet sædskifte med et udvaskningsindeks ikke højere end 95 og en samtidig reduktion af kvælstofkvoten med 4,0 %.
- 3.3 Miljøgræs på mark 1-0 og 1-1 skal udlægges samtidig med etablering af hovedafgrøden, og sædskiftet på disse marker må ikke indeholde bælgplanter. Miljøgræs kan ikke erstatte lovpligtige efterafgrøder.
- 3.4 Fosfortildelingen på udspretningsarealerne må højest være 32,5 kg P/ha/år.
- 3.5 Der skal hvert 5 år udtages jordprøver på enkeltmarker og bestemmes fosfortal på alle ejede og forpagtede arealer. Hvis disse viser en stigning skal der iværksættes foranstaltninger, f.eks. nedbringelse af husdyrtrykket, til nedbringelse af fosforoverskuddet. Fosfortal skal kunne forevises ved tilsyn på forlangende. Eventuelle foranstaltninger til nedbringelse af fosforoverskuddet skal ske i dialog med kommunen.

4. Bedste tilgængelige teknik

- 4.1 Der skal i godkendelsesperioden i forbindelse med renovering af staldanlæg og installationer m.v. skal foretages fornøden forureningsbegrænsning på basis af principper om bedst tilgængelig teknik til nedbringelse af miljøbelastende emissioner og gener fra stalde og gødningsopbevaringsanlæg.
- 4.2 Ved substitution af råvarer og hjælpestoffer skal virksomheden dokumentere, at substitutionen sker til mindre miljøbelastende råvarer og hjælpestoffer.
- 4.3 Anlæg, der er særligt energiforbrugende, skal kontrolleres og vedligeholdes således, at de altid kører energimæssigt optimalt.

5. Affald

- 5.1 Affald skal opbevares og afhændes i henhold til kommunens affaldsregulativ.
- 5.2 Der skal på forlangende kunne forevises dokumentation for at farligt affald afhændes via indsamlingsordningen.
- 5.3 Der må ikke foretages afbrænding af affald på ejendommen.
- 5.4 Animalsk affald, herunder selvdøde dyr, skal opbevares på en måde, så der i tidsrummet indtil afhentningen ikke opstår uhygiejniske forhold herunder adgang for omstrejfende dyr.
- 5.5 Spildolie opstilles på fast tæt bund uden mulighed for afløb til kloak jord, vandløb eller grundvand og således, at der er en opsamlingskapacitet til en mængde svarende til rumindholdet af den størst benyttede beholder.

6. Produktionens ophør

- 6.1 Ved ophør af driften, skal virksomheden foretage en forsvarlig oprydning, gødningshåndtering og afhændelse af farligt affald. Der skal ske orientering til kommunen ved ophør af driften og planlægning og omfanget af oprydning m.v. skal ske i samråd med kommunen.

7. Egenkontrol

- 7.1 Til dokumentation for, at vilkår vedrørende udbragt kvælstof og fosfor er overholdt skal der på virksomheden opbevares gødningsregnskaber, gødnings- og sædskifteplaner, samt ansøgninger om støtte efter enkeltbetalingsordningen. Disse skal forevises eller indsendes til kommunen på forlangende.
- 7.2 Til dokumentation for at vilkår vedr. besætningens ydelses-/produktionsniveauer er overholdt skal ydelseskontroller / effektivitetskontroller opbevares og kunne fremvises på tilsynsmyndighedens forlangende.
- 7.3 Der skal foreligge en logbog der dokumenterer vægtintervaller, foderforbrug og indhold af råprotein pr. FEsv og FEso i de enkelte foderblandinger
- 7.4 Én gang årligt, i forbindelse med indsendelse af gødningsregnskab, skal der laves en beregning over det gennemsnitlige indhold af råprotein pr. FEsv og FEso på årsbasis samt korrektionsfaktor for råprotein ud fra vilkårligningen i vilkår 2.3. Det faktiske foderforbrug skal registreres og anvendes i vilkårligningen. Beregningen skal opbevares i logbogen.
- 7.5 Logbogens oplysninger i form af indgangs- og afgangsvægt, blandeforskrifter, indlægsedler, beregnet gennemsnitlig indhold af g råprotein/FEsv og g råprotein/FEso etc. skal opbevares i min. 5 år og forevises på tilsynsmyndighedens forlangende
- 7.6 Den ovennævnte dokumentation skal have en sådan form, at den tydeligt kan vise, at vilkårene i godkendelsen er overholdt – uanset driftsmæssig sammenhæng med andre produktionsanlæg.

7.7 Som egenkontrol skal virksomheden mindst 1 gang om året få foretaget service på halmfyringsanlægget, for at kontrollere at styringsenhederne fungerer tilfredsstillende og dermed sikrer at der sker den bedst mulige udbrænding af røggassen.

Retsbeskyttelse

Ifølge § 40 i husdyrgodkendelsesloven må tilsynsmyndigheden ikke meddele påbud eller forbud efter samme lovs § 39, før der er forløbet 8 år efter meddelelsen af en godkendelse. Tilsynsmyndigheden skal dog tage godkendelsen op til revurdering og om nødvendigt meddele påbud eller forbud efter § 40, hvis

- 1) der er fremkommet nye oplysninger om forureningens skadelige virkning,
- 2) forureningen medfører miljømæssige skadevirkninger, der ikke kunne forudses ved godkendelsens meddelelse,
- 3) forureningen i øvrigt går ud over det, som blev lagt til grund ved godkendelsens meddelelse,
- 4) væsentlige ændringer i den bedste tilgængelige teknik skaber mulighed for en betydelig nedbringelse af emissionerne, uden at det medfører uforholdsmæssigt store omkostninger, eller
- 5) det af hensyn til driftssikkerheden i forbindelse med processen eller aktiviteten er påkrævet, at der anvendes andre teknikker.

Bortfald

Godkendelsen skal være udnyttet inden for 2 år fra meddelelsen af godkendelsen og udnyttet senest tre år efter godkendelsesdatoen, ellers bortfalder den. Hvis godkendelsen ikke har været helt eller delvis udnyttet i 3 på hinanden følgende år, bortfalder den del af godkendelsen, der ikke har været udnyttet i de seneste 3 år.

Offentliggørelse

Miljøgodkendelsen offentliggøres ved annoncering i Lokalavisen Nyborg den 14. september 2010.

Klagevejledning

Afgørelsen kan påklages til Miljøklagenævnet, jf. § 76 i husdyrgodkendelsesloven.

En eventuel klage skal være skriftlig. Den sendes til Nyborg Kommune, Teknik- og Miljøafdelingen, Nørrevoldgade 9, 5800 Nyborg, der videresender den til Miljøklagenævnet ledsaget af det materiale, der er indgået i miljøgodkendelsens behandling. Klagen skal være kommunen i hænde senest 4 uger fra afgørelsens meddelelse. Hvis afgørelsen påklages får ansøger besked.

Klagefristen udløber den 12. oktober 2010 ved kontortids ophør.

Afgørelsen kan i øvrigt indbringes for domstolene indtil 6 måneder efter den dato, hvor afgørelsen bliver offentliggjort, jf. husdyrgodkendelseslovens § 90.

På Nyborg Kommunes vegne september 2010.



Knud Theil Nielsen
Formand for Teknik og Miljøudvalget /



Arvid Degn
Teknik og Miljøchef

Modtagere af kopi af afgørelsen

- Miljøministeriet, Miljøcenter Odense.
E-post: Post@ode.mim.dk
- Sundhedsstyrelsen. E-post: syd@sst.dk
- Det Økologiske Råd, Blegdamsvej 4B, 2200 København N.
E-post: husdyr@ecocouncil.dk
- Danmarks Naturfredningsforening. Masnedøgade 20, 2100 København Ø
E-post: dn@dn.dk
- Danmarks Naturfredningsforening. Lokalafdeling Nyborg v. Pia Jørgensen.
E-post: nyborg@dn.dk
- Danmarks Fiskeriforening, Nordensvej 3, Taulov, 7000 Fredericia
E-post: mail@dkfisk.dk
- Ferskvandsfiskeriforeningen, v/Niels Barslund,
E-post: nb@ferskvandsfiskeriforeningen.dk
- Danmarks Sportsfiskerforbund. Worsaaesgade 1, 7100 Vejle.
E-post: jkt@sportsfiskerforbundet.dk
- Danmarks Sportsfiskerforbund, miljøkoordinator for Nyborg Kommune Frode Thorhauge.
E-post: frodethorhauge@stofanet.dk
- Dansk Ornitologisk Forening, E-post: natur@dof.dk
- Centrovic, att. Ejler Petersen
E-post: ejp@centrovic.dk
- Erik Nielsen, Hagenborgvej 2, 5871 Frørup
- Jens Kristian Munk Christiansen, Galdbjergvej 22, 5884 Gudme
- Kim Pedersen, Øksendrupvej 53A, 5871 Frørup
- Asta Ingrid Broe og Laurits Julius Broe, Svendborgvej 6, 5800 Nyborg
- Henning Simonsen, Svendborgvej 7, 5800 Nyborg
- Arne Gynther Hansen, Svendborgvej 8, 5800 Nyborg
- Sven Erik Broner, Svendborgvej 9, 5800 Nyborg
- Beth Elverdam, Resedavej 40, 2820 Gentofte
- Marie Bjerre Hansen og Andreas Hansen, Svendborg Landevej 3, 5800 Nyborg

Miljøvurdering

Nedenstående miljøvurdering danner som tidligere nævnt grundlag for de vilkår, som er meddelt i tilknytning til godkendelsen. Udgangspunktet for miljøvurderingen er de indsendte ansøgninger om godkendelse - Skema nummer 13.398, version 6 af 29. juni 2010 og Skema nummer 14.179, version 3 af 29. juni 2010.

Vurderingen skal belyse, om de virkemidler til forebyggelse og begrænsning af forurening, som fremgår af ansøgningen om etablering, udvidelse eller ændring af husdyrbruget, opfylder kravet om anvendelse af bedste tilgængelige teknik. Desuden skal vurderingen belyse, hvilke konsekvenser de forskellige typer af påvirkninger, som den ansøgte etablering, udvidelse eller ændring, vil kunne forventes at have på omgivelserne.

Hvor det vurderes, at der er behov for at stille særlige vilkår, vil dette være formuleret til sidst i det enkelte afsnit.

1. Grundforhold

Her er foretaget en indledende vurdering af om den indsendte ansøgning omfatter anlæg og arealer, der kan indebære forøget forurening eller andre virkninger af omgivelserne. Endvidere er det vurderet, om ansøgningen indeholder de krævede oplysninger og om sagen er tilstrækkeligt belyst, herunder om ansøgningens oplysninger er i overensstemmelse med de oplysninger kommunen er i besiddelse af.

1.1 Ansøger og ejerforhold

Oplysningerne om ansøger og ejerforhold er her vurderet med henblik på at sikre, at ansvaret for at husdyrbruget indrettes og drives i overensstemmelse med den meddelte miljøgodkendelse, er rettet mod den korrekte juridiske person.

Det vurderes ud fra oplysninger hentet i CVR, og FødevarerErhvervs register at miljøgodkendelsen er rettet mod den korrekte juridiske person.

1.2 Overordnede oplysninger

Ansøgningens overordnede oplysninger om det ansøgte husdyrbrug er grundlaget for omfanget af den husdyrproduktion, der meddeles miljøgodkendelse til, herunder er der bl.a. foretaget en vurdering af om andre ejendomme under den samlede bedrift bør omfattes af miljøgodkendelsen, og om der er behov for at inddrage andre aktiviteter, tilladelser m.v. i vurderingen af det ansøgte husdyrbrugs påvirkning af omgivelserne.

Pesticider og påfyldning af sprøjtemidler håndteres hos Erik Nielsen, Hagenborgvej 2, 5800 Nyborg. Nyborg Kommune vurderer, at ejendommene er teknisk og forureningsmæssigt adskilt i en sådan grad, at det er muligt at bedømme og regulere ejendommene hver for sig i godkendelsesmæssig sammenhæng. Denne godkendelse omfatter derfor kun anlæggene på Svendborg Landevej 1, 5800 Nyborg.

2. Beliggenhed og planmæssige forhold

Ejendommen ligger i landzone. Der er ingen kommuneplanmæssige bindinger i forhold til produktionsanlægget og udspretningsarealerne.

Produktionsanlægget ligger indenfor "større sammenhængende landskabsområde" og indenfor skovbyggelinjen. Der vil i afsnittet om placering i landskabet blive foretaget en vurdering af, om det har væsentlige negative konsekvenser for landskabet.

Nærmeste naboejendomme til produktionsanlægget på Svendborg Landevej 1 er Svendborg Landevej 3, Sludebakken 1 og Svendborgvej 9 i en afstand hhv. 150 m, 225 m og 180 m. Nærmeste zoneområde er sommerhusområdet ved Tårup Strand ca. 2.200 m væk. Kogsbølle By er nærmeste samlede bebyggelse i en afstand af ca. 2.100 m.

Nærmeste naboskel kommer til at ligge i en afstand af ca. 10 meter fra den nye sydligste stald. Placeringen af det nye sydligste staldanlæg kræver således dispensation fra husdyrgodkendelseslovens afstandskrav til naboskel.

Nyborg kommune vurderer, at der kan meddeles dispensation fra afstand til skel i forbindelse med placeringen af den sydligste stald. Arealet syd for anlægget med matrikelnr. 51, Slude By, Frørup er et intensivt dyrket landbrugsareal, og dispensationen begrundes med at der på nabomatriklen syd for ejendommen ikke er en beboelsesejendom i umiddelbar nærhed af det nye staldanlæg. Der er dog stillet vilkår om beplantning langs skel.

Det vurderes samlet, at der ikke umiddelbart er beliggenheds- eller planmæssige hindringer for gennemførelse af det aktuelle projekt. Der vil dog som tidligere nævnt i det følgende blive foretaget en nærmere vurdering af, om driften af produktionsanlægget og udspretningsarealerne m.v. vil have væsentlige negative konsekvenser for omgivelserne.

2.1 Placering i landskabet

Med hensyn til landskab er der i det følgende foretaget en vurdering af, hvorvidt den ansøgte produktion kan drives på stedet på en måde, som er forenelig med hensynet til omgivelserne, herunder bl.a. bevaringsværdige bebyggelser, kultur- og bymiljøer og landskaber.

Eksisterende stald forlænges med 80 meter og der opføres ny fare- og smågrisestald på 70 x 27 meter syd for den nye staldforlængelse. Der etableres mellemgang mellem de to bygninger. Bygningshøjden målt til tagryg er ca. 6,0 m. på eksisterende og nye stalde, med en taghældning på 20 grader. Bygningsmaterialer og farver på den udvidede og nye stald bliver i samme materialer som nuværende, dvs. elementer med grå søsten.

Ejendommen er beliggende i landzone indenfor skovbyggelinien til skovområdet Kajbjerg Skov. Generelt vedrørende skovbyggelinien gælder, at der i zonen indenfor skovbyggelinien ikke må placeres bebyggelse som for eksempel bygninger, skure, campingvogne og master. Driftsbygninger, der er nødvendige for jordbrugs- og fiskerierhvervet, er ikke omfattet af forbuddet.

Ejendommen ligger indenfor kystnærhedszonen. Generelt gælder at kystnærhedszonen skal sikre at kystområderne friholdes for bebyggelse og anlæg, som ikke er afhængige af en placering tæt på kysten. Retningslinien omfatter ikke byggeri, der er erhvervsmæssigt nødvendigt for driften af en jordbrugs- eller skovbrugsejendom.

Ejendommen ligger indenfor større sammenhængende landskabsområder. Af Fyns Amts regionplan 2005 - fremgår at "de anses for sårbare overfor større tekniske anlæg og bør derfor især friholdes for sådanne anlæg med mindre hensynet til bevaring af landskabsværdierne kan løses på tilfredsstillende vis". Ejendommen ligger udenfor biologiske interesseområder, fredninger, å-, sø, fortidsminde- og kirkebeskyttelseslinier.

Som det fremgår, sker udvidelsen af staldanlægget i tilknytning til eksisterende bygninger på ejendommen. Bygningshøjden vil ikke overstige højden af de eksisterende produktionsbygninger. Nedenstående foto viser det eksisterende produktionsanlægs beliggenhed i landskabet. Det er kommunens vurdering, at virksomhedens bygningsmasse allerede i dag optræder som et dominerende element i landskabet.



Billede 1. Anlægget set fra Svendborg Landevej 3



Billede 2. Nyt anlæg med beplantning

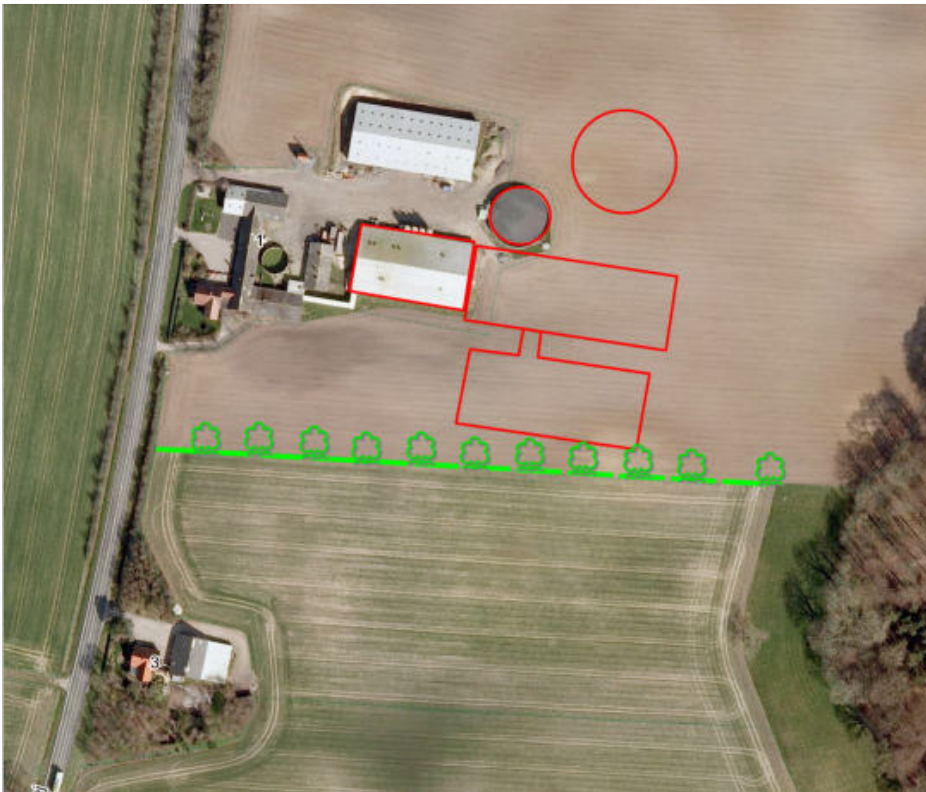
Det vurderes at det samlede bygningsanlægs dominerende virkning i landskabet efter gennemførelse af det ansøgte vil forøges. Da de planlagte staldes højde ikke øges i forhold til de eksisterendes bygninger, da de opføres i dæmpede farver, da de opføres i tilknytning til de eksisterende bygninger og da der ikke er knyttet særlige landskabelige beskyttelsesinteresser til området vurderes det samtidig, at der ikke kan nægtes tilladelse til dem.

Det vurderes samlet, at der er behov for at mindske virksomhedens dominerende virkning i landskabet. Erfaringer viser, at selv store bygningskomplekser negative indvirkning på landskabet kan mindskes betragteligt ved etablering af plantninger i umiddelbar nærhed af bygningskomplekset. Nedenstående kortudsnit viser hvordan, der kan plantes omkring Svendborg Landevej 1 for at mindske virksomhedens dominerende virkning i landskabet.

Der skal etableres beplantning syd for anlægget, idet de nye staldanlæg placeres 10 m fra naboskel mod syd samt at anlægget er synligt fra sydsiden. Nyborg Kommune vurderer, at anlægget ikke påvirker landskabet væsentligt fra nordsiden, idet det delvist er afskærmet af terrænet.

Nyborg Kommune stiller derfor vilkår om, at der syd for virksomhedens produktionsbygninger etableres en 3-rækket beplantning. Beplantningen skal foruden egnstypiske buske etableres med træer, f.eks. eg eller bøg.

Beplantningen skal være etableret senest 1 år efter opførelse af de planlagte bygninger. Inden etableringen af beplantningen skal der indsendes en plan for beplantningens indhold og udstrækning til kommunen.



Billede 3. Forslag til beplantningsplan

3. Produktionsanlæg

Dette afsnit indeholder beskrivelse og vurdering af relevante produktions- og driftsmæssige forhold.

3.1 Drift

Der er her foretaget en vurdering af, om der er driftsmæssige og tekniske forhold, der vil give anledning til en væsentlig negativ påvirkning af omgivelserne.

3.1.1 Dyrehold

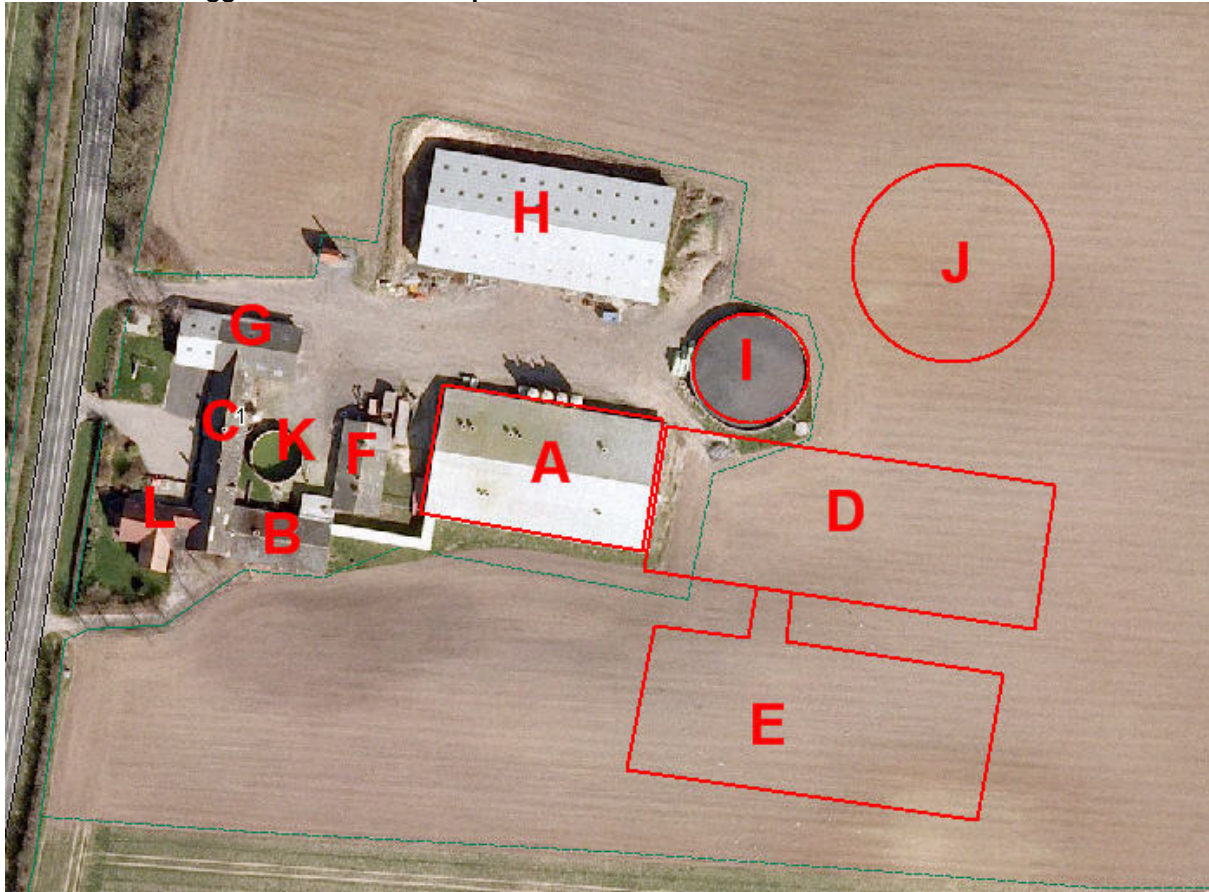
Produktionen vil i nudrift og ansøgt drift omfatte:

| Art | Nudrift antal | Nudrift antal DE | Ansøgt antal | Ansøgt antal DE* |
|----------------------|---------------|------------------|--------------|------------------|
| Årssøer | 200 | 46,5 | 750 | 174,4 |
| Smågrise (7,3-33 kg) | 5.200 | 24,0 | 22.000 | 114,5 |
| Polte (60-102 kg) | 0 | 0 | 350 | 5,9 |
| I alt | | 70,5 | | 294,8 |

*Beregningen af DE er foretaget i henhold til bilag 1 til bekendtgørelse nr. 717 af 2. juli 2009 om ændring af bek. om husdyrbrug og dyrehold for mere end 3 dyreenheder, husdyrgødning, ensilage m.v.

3.1.2 Stalde m.v.

Produktionsanlægget ændres som vist på nedenstående kortudsnit.



| Bygning | Ansøgt anvendelse | Dyr | Stipladser | Staldsystem |
|----------|--|--------|------------|---------------------------------|
| A | Løbe/drægtighedsstald | 84 | 58 | Ind.opstaldn., delv. spaltegulv |
| | Løbe/drægtighedsstald | 97 | 67 | Løsgående, delv. spaltegulv |
| | Farestald | 115 | 36 | Kassestier, delv. spaltegulv |
| | Smågrisestald | 3.588 | 760 | Toklima, delv. spaltegulv |
| B | Farestald – nedlægges | - | - | - |
| C | Poltestald | 350 | 74 | Delv. sp.gulv (25-49 % fast) |
| D | Ny løbe/drægtighedsstald | 413 | 284 | Løsgående, delv. spaltegulv |
| | Ny løbe/drægtighedsstald | 156 | 107 | Ind.opstald, delv. spaltegulv |
| E | Ny Farestald | 635 | 198 | Kassestier, delv. spaltegulv |
| | Smågrisestald | 18.412 | 3.900 | Toklima, delv. spaltegulv |
| F | Bufferstald - nedlægges | - | - | - |
| G | Klargøringsrum, dieseltank i østlige ende | | | |
| H | Maskinhus/Halmlade | | | |
| I | Gyllebeholder | | | 2002 |
| J | Gyllebeholder – overdækket | | | 2010 |
| K | Beholder til vaskevand | | | 1993 |
| L | Stuehus | | | |

Mht. opbevaring af flydende husdyrgødning, så er der flg. opbevaringskapacitet, ekskl. gyllekanaler:

| Beholder nr. | Størrelse/m ³ | Beliggenhed af opbevaringsanlæg |
|--------------|--------------------------|---------------------------------|
| 1 | 2.050 | Gyllebeholder |
| 2 | 4.000 | Ny gyllebeholder, overdækket |
| 3 | 400 | Beholder til vaskevand |
| I alt | 6.450 | |

Miljøgodkendelsen med beregninger er baseret på det ansøgte dyrehold staldsystemer med de angivne staldsystemer og placeringer. Der er derfor stillet vilkår om, at dyreholdet skal etableres og drives som ansøgt.

3.1.3 Foder

Foder opbevares i fire fodersiloer, som er placeret på den nordlige side af stald A. Al indblæsning af foder sker via lukkede rørsystemer. Der tildeles ikke hjemmeblandet foder. Det vurderes, at der ikke er behov for at stille særlige vilkår vedrørende opbevaringen af foder. Der anvendes foderoptimering som beskrevet i afsnit 5 omkring BAT (side 29)

3.1.4 Ventilation

Der vil blive anvendt Multistep-ventilation i alle staldene. Al ventilation vil være styret af et temperaturreguleret styringssystem som sikrer, at ventilationen kører optimalt, både med hensyn til temperatur i staldene og el-forbruget. Ca. hver måned vaskes ventilatoren i staldafsnittene sammen med det øvrige staldinventar, herved fjernes snavs mv. der kan yde modstand og forøge strømforbruget.

3.1.5 Vandforbrug

Ejendommen har indvindingstilladelse fra egen brønd til husholdningen. Der er ingen registreringer over forbruget.

Jf. normtal fra Håndbog for Svinehold, 2007 kan det forventede vandforbrug beregnes til ca. 6690 m³ pr år baseret 4,89 m³ pr årssø, 0,13 m³ pr smågris og 0,45 m³ pr slagtesvin/polt.

Da der ikke er tilladelse til indvinding af grundvand til vanding af dyr skal der søges om indvindingstilladelse.

Vandindvinding til dyreholdet kræver en særskilt indvindingstilladelse. Det anbefales, at der foretages en registrering af vandforbruget og gennemgang af rutinerne omkring vask m.v. af stalde for at identificere muligheden for at reducere vandforbruget.

3.1.6 Energiforbrug

Energiforbruget til elektricitet er i nudriften ca. 91.000 kWh/år og olieforbruget er på ca. 6.000 l. Forbruget af elektricitet forventes at stige til 530.000 kWh/år i forbindelse med etablering af det ansøgte. Elforbruget er primært relateret til lys og ventilation i staldene samt gylleforsuring. Olieforbruget forventes uændret, da der ikke er ændringer i jordtilligende. Stuehus og stalde opvarmes alene med halm. Da det anvendes i forbindelse med opvarmning af staldanlægget er halmfyret omfattet af denne godkendelse. Halmfyringsanlægget har service mindst én gang årligt.

Der skal derfor stilles vilkår om, at anlægget som minimum overholde grænseværdierne fastsat for stofindholdet i røggassen fra mindre biomasse fyrede anlæg jf. Miljøstyrelsens luftvejledning². Dette betyder, at:

- Støvudledningen skal være mindre end 300 mg pr. Nm³ tør røggas ved 10 % ilt*.
- CO-udledningen (Kulmonoxid) skal være mindre end 500 mg pr. Nm³ tør røggas ved 10 % ilt*.

** Grænseværdierne er timemiddelværdier og CO-værdien skal først overholdelse 10 minutter efter optænding i koldt fyringsanlæg.*

Der skal endvidere stilles vilkår om, at der kun må anvendes halm som brændsel i anlægget.

Som egenkontrol bør virksomheden mindst 1 gang om året få foretaget service på fyringsanlægget, for at kontrollere at styringsenhederne fungerer tilfredsstillende og dermed sikrer at der sker den bedst mulige udbrænding af røggassen.

Angående asken fra halmen skal denne enten udbringes på de marker hvorfra halmen stammer eller afhændes som industriaffald. Alternativt skal asken afhændes jf. bioaskebekendtgørelsen². Halmasken skal opbevares i tæt lukket beholder el. lign. Halmasken må ikke opbevares i markstak.

Med hensyn til energibesparende foranstaltninger, vaskes ventilatoren ca. hver måned i staldafsnittene sammen med det øvrige staldinventar. Herved fjernes snavs mv. der kan yde modstand og forøge strømforbruget. Der er ingen energiforbrug til blanding af foder, da der ikke produceres foder på ejendommen. Når stalden forlades slukkes alt lys for at spare på energien.

Der skal foretages en løbende gennemgang af alle installationer m.v. for yderligere at reducere forbruget, samt føres månedlig journal over el-forbruget.

² Bekendtgørelse nr. 39 af 20. januar 2000 om anvendelse af aske fra afgangning og forbrænding af biomasse og biomasseaffald til jordbrugsformål

3.1.7 Spildevand

Alt rengøringsvand opsamles i gyllekanaler og er indregnet i efterfølgende opbevaringskapacitetsberegninger. Vand fra tagflader m. m. ledes bort via ledninger til dræn.

Der er ikke sanitært spildevand fra driftsbygningerne, og ejendommen er ikke tilsluttet offentlig kloakering. Der er mekanisk spildevandsrensning på ejendommen.

3.1.8 Driftsforstyrrelser eller uheld

Risiko for miljømæssige driftsforstyrrelser og uheld udgøres primært af faren for gylleudslip, som kan medføre en risiko for forurening af grundvand og overfladevand.

Der anvendes sugetårn ved fyldning af gyllevogne. Sugning af gylle fra beholder direkte til gyllevogn er den sikreste løsning, da der her ikke er risiko for utilsigtet overpumpning af gylle. Risiko for uheld er at gyllebeholder springer læk, der er lækage på gyllesystem eller der sker uheld ved gylleudbringning. I alle tilfælde tilkaldes Falck og kommunen orienteres.

Ved havari med gyllevogn på mark vil gyllen blive omlæsset.

Med forsøringsanlæg er udslip af svovlsyre et muligt uheld. Anvendelsen af dette vil ske efter gældende sikkerhedsforskrifter.

Eksisterende gylletank er fra 2002 og er tilmeldt ordning om 10-årig beholderkontrol. Tank på 400 m³ er en ældre tank fra 1993. Denne beholder skal fortsat anvendes som buffer-tank og skal derfor tilmeldes beholderkontrol og der er anmodet om beholderkontrol i marts 2010.

Gyllehåndtering er beskrevet under egenkontrol. Gennem overvåget læsning af gyllevogn er der minimal risiko for uheld.

Det vurderes, at risikoen for forurening med gylle, bekæmpelsesmidler m.v. ikke er større end for andre lignende produktioner, dog er der stillet vilkår omkring drift og vedligehold af gylleforsøringsanlægget samt at læsning af gylle skal ske under overvågning. Der er desuden stillet en række vilkår for at minimere risikoen for forurening fra virksomheden ved driftsforstyrrelser eller uheld.

Nyborg Kommune stiller derfor vilkår om:

- Overfladeafløb, tagnedløb og lignende skal være placeret og indrettet således, at der ikke kan ske afløb af forurenende stoffer, hvis der sker uheld i forbindelse med oplagring, anvendelse og transport af foder, dyr, gødning, olie eller kemikalier.*
- Ved driftsuheld, hvor der opstår risiko for forurening af miljøet, er der pligt til øjeblikkeligt at anmelde dette til: Alarmcentralen, tlf.: 112 og efterfølgende straks at underrette: Nyborg Kommune, Teknik- og Miljøafdelingen, tlf. 63337000*

3.1.9 Sprøjteudstyr og kemikalieforbrug

Pesticider og påfyldning håndteres ikke på ejendommen, men hos Erik Nielsen, Hagenborgvej 2, 5800 Nyborg.

Da der ikke er håndtering og opbevaring af kemikalier på ejendommen, vurderes det at der ikke er grundlag for at stille særlige vilkår hertil.

3.2 Gødningsproduktion og - håndtering

Der er her foretaget en vurdering af, om virksomhedens gødningsproduktion og -håndtering giver anledning til en forøget forureningsmæssig risiko.

3.2.1 Produktion og opbevaring af husdyrgødning

Gødningssystemet er gylle. Ejendommens samlede opbevaringskapacitet til gylle vil efter gennemførelse af det ansøgte projekt vil være 6.050 m³. Der opføres en ny gyllebeholder på 4.000 m³, der pga. begrænsning af kvælstofemission fra ejendommen samt afstanden til nærmeste nabo etableres med fast overdækning.

Produktionen af flydende husdyrgødning inklusive spildevand og vand fra befæstede arealer er ca. 7.550 m³/år og ledes til gyllebeholderen. Dette giver en samlet opbevaringskapacitet til flydende husdyrgødning på ca. 9 måneder. Der er ikke indregnet fradrag for regnvand på den overdækkede gyllebeholder samt kapacitet i gyllekanaler, så opbevaringskapaciteten er i praksis lidt større.

Dette er i overensstemmelse med husdyrgødningsbekendtgørelsens³ regler vedrørende opbevaringskapacitet. Jf. denne skal der på en ejendom med svineproduktion være mindst 9 måneders opbevaringskapacitet til opbevaring af flydende husdyrgødning.

Der vurderes derfor, at der efter gennemførelse af det ansøgte projekt er tilstrækkelig opbevaringskapacitet på ejendommen.

Der skal stilles vilkår om, at der skal være mindst 9 måneders kapacitet til opbevaring af flydende husdyrgødning m.v. på virksomheden. Da fast overdækning af den nye gyllebeholder er en forudsætning i miljøberegningerne, er der desuden stillet vilkår herom.

3.2.2 Håndtering af husdyrgødning

Al gylle suges op fra gylletanken af traktordrevet sugetårn monteret på gyllevognen. Der er returløb fra sugetårnet, så der ikke er risiko for overfyldning af gyllevognen.

Da risikoen for spild i forbindelse med overpumpning af gylle til gyllevogn vurderes at være meget lille skal der alene stilles vilkår om, at overpumpning af gylle til gylletransportvogn skal ske ved af gyllen suges fra gyllebeholderne med sugetårn monteret på gyllevognen. Der skal være returløb fra sugetårnet til gyllebeholderen.

3.2.3 Gylleforsuring

Der etableres gylleforsuring i alle stalde med undtagelse af stald C, poltestalden. Det forventes jf. Bat-blad sl.st.02 om svovlsyrebehandling af gyllen i slagtesvinestalde, at gylleforsuringen kan reducere ammoniakfordampningen med 80 %. Nærmere redegørelse for dette findes i afsnit 5 omkring BAT (side 31).

Der er stillet vilkår om at gylleforsuringsanlægget skal være i drift hele året fra produktionsopstart, og at gyllens pH som gennemsnit aldrig må være over 6. Der er endvidere stillet vilkår om løbende registrering af gyllens pH via datalogning samt halvårligt serviceeftersyn.

³ Bekendtgørelse nr. 1695 af 19. december 2006 om husdyrbrug og dyrehold for mere end 3 dyreenheder, husdyrgødning, ensilage m.v. med senere ændringer

3.2.4 Gylleseparering og jordforbedringsmidler

Der er ingen gylleseparering eller anvendelse af jordforbedringsmidler (f.eks. spildevands-slam) på virksomheden.

3.3 Forurening og gener fra husdyrbrugets anlæg

I det følgende afsnit er der foretaget en vurdering af, om det ansøgte vil have væsentlige negative konsekvenser for omgivende beskyttet natur, omboende, og/eller grundvand. I forbindelse med sagsbehandlingen af godkendelsespligtige husdyrbrug, skal der bl.a. foretages en vurdering af om der kan indføres renere teknologi til mindske af forskellige emissioner fra virksomheden, f.eks. lugt og ammoniak. Der vil i afsnittet vedr. anvendelse af bedste tilgængelige teknologi (BAT) blive foretaget en vurdering af, om disse bidrag til omgivelserne kan reduceres ud over de generelle reduktionskrav.

3.3.1 Ammoniak

Efter udvidelse af staldanlægget m.v. vil der samlet udledes 1.058 kg N/år fra stald- og opbevaringsanlæg. I forhold til den eksisterende produktion reduceres kvælstofudledningen til atmosfæren med ca. 5 kg N/år. Denne reduktion opnås ved etablering af gylleforsuringsanlæg i de fleste staldafsnit samt etablering af fast overdækning på den nye gyllebeholder. Reduktionskravet for kvælstof for det ansøgte (20 %) er mere end opfyldt (samlet - 2.644 kg N/år), og samlet udledes der med det ansøgte ikke mere ammoniak end ved nudriften. Baggrundsbelastningen for området er 14 kg N/ha/år.

Placeringen af produktionsanlægget i forhold til natur fremgår af nedenstående. Grundlaget er regionplanretningslinierne i Fyns Amts Regionplan 2005-, der er gældende indtil den nye kommuneplan foreligger.

Produktionsanlægget kommer til at ligge ca. 120 meter vest for Habitatområde H101 "Kajbjerg Skov". Kajbjerg Skov indeholder bøgeskov, en del nåleskov og en artsrig bundflora med flere arter af orkideer. Udpegningsgrundlaget er "Bøgeskov på muldbund" og "Egeskove og blandskove på mere eller mindre rig jordbund" samt "Elle- og askeskove ved vandløb, søer og væld". Sidstnævnte naturtype er prioriteret af EU. Der er et potentiale for forekomst af habitatnaturtyper inden for områdets vandløb. Kajbjerg Skov er omfattet af en landskabsfredning, og eutrofiering og vinddrift af pesticider fra nærtliggende land- eller skovarealer vurderes at være en aktuel trussel i skovkanter og overgangszoner. Den gennemsnitlige deposition i den indre del af skovene ligger midt i tålegrænseintervallet for skovnaturtyperne. Kajbjerg Skov er ikke registreret som sårbart naturområde jf. husdyrgodkendelseslovens § 7.

Tålegrænsen for Habitatområde H101, Kajbjerg Skov, er 10-20 kg N/ha/år, mens baggrundsbelastningen for området ligger på ca. 14 kg N/ha/år. Skov & Landskab har estimeret, at ruheden af løvskov medfører en korrektion af den gennemsnitlige kvælstofdeposition på 2 i skovkanter (0-25 m) og 1,5 i overgangszonen (25-50 m). Tålegrænsen i skovkanten og overgangszonen er dermed overskredet alene fra baggrundsbelastningen. Det fremgår af DMU-rapporten "Kriterier for gunstig bevaringsstatus", at tålegrænsen for skovnaturtyperne ikke må overskrides. Afsætningen fra eksisterende produktion på skovkanten er ca. 1,8 kg N/ha/år, og påvirkningen forøges med 1,54 kg i forbindelse med udvidelsen, da de nye staldanlæg placeres tættere på skoven end det nuværende anlæg. Miljøstyrelsen har vurderet, at husdyrgodkendelseslovens generelle ammoniakreduktionskrav, regler om nedfældning af gylle, BAT-krav og overdækning af gødningslagre samlet set vil sikre begrænsning af baggrundsbelastningen, og at naturtypernes tålegrænser på sigt derfor ikke vil overskrides. Da der ikke sker en forøget ammoniakfordampning fra det samlede an-

læg og da øverste tålegrænse ikke er overskredet, vurderes det, at udvidelsen af dyreholdet ikke påvirker udpegningsgrundlaget for Kajbjerg Skov væsentligt.

I skoven, ca. 1.000 m øst for anlægget, er der en B-målsat kalkrig mose, hvor der bl.a. er registreret forekomst af positivarterne Gul Iris og Kær-Tidsel. Mosen påvirkes i nudriften med 0,1 kg N/ha/år fra anlægget.

Ca. 525 m vest for produktionsanlægget ligger et C-målsat moseområde (rigkær). Udpegningsgrundlaget er blandt andet forekomst af Alm. Brunelle, Sump-Forglemmigej, Musevikke, Kærbregne, Kær-Tidsel, Kær-Dueurt, Kær-Snerre og Gul Iris. Den væsentligste trussel for mosen og hovedparten af de tilknyttede arter er dræning og tilgroning. Afsætningen fra eksisterende produktion er 0,2 kg N/ha/år. Tålegrænsen for rigkær er 15-25 kg N/ha/år. Afsætningen fra den eksisterende produktion er på 0,24 kg N/ha/år.

Der sker ingen forøget kvælstofafsætning på de to naturområder ved etablering af den ansøgte produktion. Det vurderes, at den øvre tålegrænse for moserne ikke er overskredet. Da kvælstofemissionen fra ejendommen samtidig ikke forøges vurderes det, at det ansøgte projekt ikke vil have væsentlige negative konsekvenser for den omgivende beskyttede og højt målsatte natur.

Af øvrige Natura 2000-områder er der habitatområderne H100 "Centrale Storebælt og Vresen", H99 "Østerø Sø" og habitatområde H102 "Søer ved Tårup og Klintholm", der ligger hhv. ca. 1,8 km, 4,7 km og 3,6 km fra produktionsanlægget. Pga. afstanden til naturområder samt at kvælstofemissionen fra ejendommen ikke forøges, vurderes det at det ansøgte projekt ikke vil påvirke de øvrige Natura 2000 områder væsentligt.

For at sikre at kvælstofemissionen fra ejendommen ikke øges, er der stillet vilkår om etablering af fast overdækning af den nye gyllebeholder, foderoptimering samt etablering og drift af gylleforsuringsanlægget på ejendommen, jf. afsnit 3.2.1 og 3.2.3.

3.3.2 Lugt

De beregnede lugtgeneområder er i forhold til:

| | |
|------------------------|-------|
| Byzone | 552 m |
| Samlet bebyggelse | 386 m |
| Enkeltbolig i landzone | 159 m |

Den mindste afstand til byzone og samlet bebyggelse er ca. 2.160 m og til enkeltbolig i landzone ca. 164 m. Det vurderes, at husdyrbruget ikke vil medføre væsentlige lugtgener for naboejendommene, da nærmeste nabobeboelse ligger uden for den beregnede lugtgeneafstand. Der vil derfor ikke blive stillet særlige vilkår om etablering af lugtreducerende foranstaltninger.

Der skal dog stilles vilkår om etablering af lugtreducerende foranstaltninger, hvis tilsynsmyndigheden vurderer, at produktionen alligevel giver anledning til væsentlige lugtgener ved de omboende.

3.3.3 Transport

Af ansøgningen fremgår det, at der i nudriften og efter gennemførelse af det ansøgte vil være følgende antal transporter til og fra ejendommen:

| Transporttype | Antal nu pr. år | Antal efter pr. år |
|----------------------------|-----------------|--------------------|
| Gylle (25 t/læs) | 150 | 120 |
| Gylle (lastbiler 30 t/læs) | 0 | 155 |
| Foder | 36 | 36 |
| Brændstof | 5 | 5 |
| Afhentning af smågrise | 17 | 52 |
| Afhentning af slagtesøer | 12 | 12 |
| Ialt | 220 | 380 |

Det vurderes, at transport af dyr, foder- og brændstofleverancer til og fra Svendborg Landevej 1 ikke vil give anledninger til gener for de omboende. Specielt vil øget transport af gylle i lukkede lastbiler bidrage til at mindske risikoen for gene i forbindelse med transport til og fra ejendommen. Af ansøgningen fremgår, at transport af gylle til de udspretningsarealer, der ligger længst væk vil ske i lukkede lastbiler. Over halvdelen af gylletransporterne vurderes at skulle transporteres i lukkede lastbiler. Vareleverancer afstemmes kapacitetsmæssigt.

Da transporten med gylle til aftalearealerne foregår med lastbiler vil dette ikke være til gene for den øvrige trafik. Nyborg Kommune vurderer derfor, at det af hensyn til naboerne ikke hovedsagelig skal foregå i weekenden, som nævnt i ansøgningen. Af hensyn til naboerne bør disse gylletransporter fordeles jævnt på hele ugen dog med den begrænsning, at det skal gylletransporter sker inden for tidsrummet kl. 7.00-17.00 på hverdage og kl. 8.00-17.00 på lørdage samt søn- og helligdage.

Der skal derfor stilles vilkår om, at transport af gylle til den del af udspretningsarealet, der ligger mere end 5 km fra produktionsanlægget skal ske i lukkede vogne. Gylletransporter fra ejendommen fordeles jævnt på hele ugen, dog med den begrænsning at det skal gylletransporter sker inden for tidsrummet kl. 7.00-17.00 på hverdage og kl. 8.00-17.00 på lørdage samt søn- og helligdage.

3.3.4 Lys

Der vil være udendørs belysning i forbindelse med driftsbygningerne af hensyn til mand-skabstrafik til stald. Belysningen er kun tændt ved behov og har ingen fjernvirkning for naboerne. Lys fra staldene kan ikke ses udefra.

Da der ikke er placeret projektører el. anden arbejdsbelysning der lyser væk fra produktionsanlægget vurderes det, at der ikke vil være lysmæssige gener ved de omboende. Der vil derfor ikke blive stillet særlige vilkår vedrørende lys.

3.3.5 Støj

De væsentligste støjkloder vurderes at være driftsstøj ved aflæsning af foder samt trafikstøj i forbindelse med husdyrgødning. Der kan lejlighedsvis forekomme støj fra af- og pålæsning af grise. Der er ikke planlagt tiltag til reduktion af støjkloderne.

Nyborg Kommune vurderer, at der på baggrund af afstanden til de omkringboende og placeringen af anlægget ud til en befærdet vej, der i forvejen giver et væsentligt støjbidrag til

omgivelserne, at produktionen på Svendborg Landevej 1, 5800 Nyborg ikke vil give anledning til væsentligt øgede støjgener.

Nyborg Kommune stiller dog vilkår om at støjen fra virksomheden ikke må overskride Miljøstyrelsens vejledende støjgrænser. Virksomheden skal for egen regning dokumentere, at støjvilkår overholdes, hvis tilsynsmyndigheden finder det påkrævet.

3.3.6 Støv

På grund af afstanden til nærmeste nabobeboelse vurderes det, at virksomheden ikke vil give anledning til væsentlige støjgener. Der vil derfor ikke blive stillet særlige vilkår vedrørende støv.

3.3.7 Skadedyr

Der lægges vægt på hurtig og effektiv bekæmpelse af skadedyr ved konstatering af deres tilstedeværelse. Deres tilstedeværelse forebygges gennem daglig oprydning af foderrester m.m. Der er rutinebesøg 4 gange årligt fra ISS skadedyrsordning. Derudover kontaktes ISS når der er behov for rottebekæmpelse. Hvis virksomheden holdes ryddelig herunder fri for spild af foder og fri for oplag af affald, vurderes det at der ikke er forøget risiko for opformering af rotter. Hvis der desuden foretages den fornødne bekæmpelse af fluer vil disse heller ikke give anledning til gener.

Der skal derfor stilles vilkår om, at virksomheden skal holdes fri for spild af foder og oplag af affald, samt at der skal foretages den fornødne fluebekæmpelse.

3.3.8 Andre forhold

Dieseltank på 1.300 liter fra 2005 er placeret i klargøringsrum, se ejendomsoversigt på s. 17. I forbindelse med opbevaring og tankning af dieselolie skal man være opmærksom på, at det skal ske, så der ikke er risiko for forurening af jord og undergrund.

Selv om risikoen for forurening ikke er større end for andre lignende produktioner, vurderer Nyborg Kommune, at der skal stilles vilkår for at minimere risikoen for forurening fra virksomheden i forbindelse med håndtering af diesel.

Nyborg Kommune stiller derfor vilkår om:

- *Opbevaring af diesel/fyringsolie i overjordiske tanke skal til enhver tid ske i en type-godkendt beholder, som står overdækket på fast og tæt bund, så spild kan opsamles, og så der ikke er mulighed for afløb til jord, kloak, overfladevand eller grundvand.*
- *Tankning af diesel skal til enhver tid ske på en plads med fast og tæt bund, enten med afløb til olieudskiller eller således, at spild kan opsamles, og at der ikke er mulighed for afløb til jord, kloak, overfladevand eller grundvand.*

4. Udbringningsarealer

I det følgende er der foretaget en vurdering af den påvirkning, som udbringningsarealerne giver anledning til, og om denne er uforenelig med hensynet til omgivelserne. Udspretningsarealernes beliggenhed i forhold til natur og grundvand fremgår af kortbilag 1 og 2.

Der er foretaget en konkret vurdering af arealernes beliggenhed i forhold til sårbare vandområder. Alle ejede og forpagtede udbringningsarealer ligger i Nyborg kommune. Ca. 45,1

ha afvander via Kogsbølle Bæk til Holckenhavn Fjord. De resterende 32,5 ha afvander til Nyborg Fjord. Holckenhavn Fjord er et lavvandet nor med et begrænset vandskifte med Nyborg Fjord og en vanddybde på under 2 meter. Fjorden er stærkt næringsstofpåvirket og med periodevise iltsvind. Holckenhavn Fjord vurderes derfor at være sårbar overfor tilførsel af næringsstoffer. Jf. beskyttelsesniveauet i husdyrgodkendelsesloven for overfladevand har Miljøstyrelsen d. 29. september 2009 overfor Nyborg kommune skriftligt bekræftet, at oplandet til Holckenhavn Fjord er omfattet af nitratklasse 2. Dette er ved en fejl ikke registeret i Danmarks miljøportal og udspretningsarealerne 1-1, 2-0, 3-1, 4, 5 er i ansøgningskemaet således manuelt registreret som nitratklasse 2.

Da aftalearealerne tilhørende Øksendrupvej 53A, 5871 Frørup afvander til Langelandsundet, der er en del af det Sydfynske Øhav, vil de ikke kunne tåle det fulde husdyrtryk og der er søgt om særskilt godkendelse efter husdyrgodkendelseslovens §16 til dyrkningsarealerne på denne ejendom. Aftalearealerne er således ikke omfattet af denne godkendelse. Aftalearealer tilhørende Galdbjergvej 22, 5884 Gudme er godkendt til udbringning af husdyrgødning af Svendborg kommune.

Af ansøgningen fremgår af en del af udbringningsarealet er forpagtede arealer. Disse ejes af:

- Erik Nielsen, Hagenborgvej 2, 5871 Frørup

Ejede og forpagtede arealer indgår i nedenstående vurdering af udbringningsarealerne.

4.1 Drift af udbringningsarealer

Kommunen har her indledningsvis foretaget en vurdering af, om oplysningerne vedrørende udspretningsarealerne er tilstrækkeligt belyst, herunder om de oplyste standardsædskifter vil kunne forventes anvendt ved driften af det ansøgte.

Af ansøgningsmaterialet fremgår, at der er valgt to scenarier til begrænsning af udvaskningen af kvælstof.

1. Der anvendes S2 på alle arealer og kvælstofkvoten reduceres med 4,49 %.
2. Der anvendes S2 og mark nr. 1-0 og 1-1 er udlagt som sædskifte G3 (grundvandsædskifte med vårbyg og 30 % miljøgræs) i kombination med en reduktion i kvælstofkvoten på 4,0 %.

Der anvendes proteinoptimeret fodring i bedriften, hvilket også vil have en effekt på udbringningen af kvælstof på udbringningsarealerne. Andelen af kvælstof der skal udbringes med husdyrgødningen reduceres således fra 12.830 kg N til 11.895 kg N i forbindelse med foderoptimering i husdyrproduktionen. En reduktion svarende til ca. 7 % ud over reduktionen i forbindelse med gylleforsuringen.

Det vurderes ud fra blandt andet gældende regler om udbringning af husdyrgødning og husdyrgodkendelseslovens beregning af kvælstofudvaskningen til overfladevand og grundvand, at de oplyste sædskifter kan anvendes i forbindelse med driften af det ansøgte. Der skal på dyrkningsarealerne anvendes et sædskifte med et udvaskningsindeks svarende til S2 herudover skal kvælstofkvoten reduceres med 4,5 % eller alternativt skal der udlægges sædskifte G3 med mindst 30 % miljøgræs i sædskiftet på mark 1-0 og 1-1 eller et andet sædskifte med et udvaskningsindeks ikke højere end 95 og en samtidig reduktion af kvælstofkvoten med 4,0 %.

4.2 Gødningsproduktion og –håndtering

Der foretages her en vurdering af, om der er behov for at stille særlige vilkår vedrørende håndtering og udbringning af husdyrgødning på udspretningsarealerne. I afsnit 2.2.2 er der foreslået vilkår vedrørende overpumpning af gylle til gylletransportvogn m.v. Overpumpning af gylle vil derfor ikke indgå i dette afsnit.

4.3 Forurening og gener fra husdyrbrugets arealer

På baggrund af ansøgningen og tilgængelige kortværk vedrørende nitratklasser, fosfor-klasser, naturarealer m.v. er der her foretaget en vurdering af, om der er risiko for afstrømning/udvaskning af næringsstoffer fra udspretningsarealerne, der kan medføre en væsentlig øget miljøpåvirkning af de beskyttede eller sårbare naturtyper.

Ejede og forpagtede udspretningsarealer afvander til Holckenhavn Fjord og Nyborg Fjord. Holckenhavn Fjord er stærkt næringsstofpåvirket og med periodevise iltsvind, og vurderes derfor at være sårbar i forhold til tilførsel af næringsstoffer.

4.3.1 Fosfor

Med et husdyrtryk på 1,39 DE/ha tilføres ejede og forpagtede udspretningsarealer 32,5 kg P/ha/år. I worst-case situationen (alternativ 2) fjernes gennemsnitligt 26,0 kg P/ha/år. Det vil sige, at der er et maksimalt fosforoverskud på 6,5 kg P/ha/år.

Jf gødningsregnskabet 2006/2007 er der i den nuværende drift tilført 74 DE på 54 ha, svarende til et husdyrtryk på 1,37 DE/ha og 35,4 kg P/ha/år. Med det ansøgte reduceres fosforoverskuddet på udspretningsarealerne, ved sædskifte S2/G3, således fra 9,4 kg P/ha/år til 6,5 kg P/ha/år, i alt 2,9 kg P/ha/år.

Da Holckenhavn Fjord er sårbart over for tilførsel af næringsstoffer, er der foretaget en vurdering af de enkelte marker i udspretningsarealet i forhold til tilførsel af fosfor.

Der er i forhold til de aktuelle fosfortal for markerne foretaget en vurdering af om arealerne skal omfattes af fosforklasse 0, 1 eller 3. På ca. 45,2 ha (mark nr.: 1-0, 2-0 og 3-1) af udspretningsarealet er fosfortallet mindre end 4. Dette betyder, at der på disse arealer må være en fosfortildeling i henhold til det generelle harmonikrav på 32,5 kg P/ha, svarende til at de pågældende arealer er omfattet af fosforklasse 0. Der foreligger ikke fosfortal for arealerne 4 og 5, og der er derfor manuelt registreret som værende med fosfortal over 6, svarende til fosforklasse 3. Dette fremgår af ansøgningskemaet.

På baggrund af den konkrete vurdering af risikoen for udvaskning af fosfor fra udspretningsarealerne vurderes det, at tildelingen af fosfor til udspretningsarealerne i forbindelse med det aktuelle projekt kan ske uden at give anledning til en væsentlig påvirkning af sårbare vandområder.

Der skal derfor stilles vilkår om, at fosfortildelingen på udspretningsarealerne højst må være 32,5 kg P/ha/år, svarende til i alt 2.500 kg P/år. Dokumentation for dette i form af mark- og gødningsplaner skal kunne forevises på forlangende. Der skal desuden stilles vilkår om, at der hvert 5 år skal udtages jordprøver på enkeltmarker og bestemmes fosfortal. Hvis disse viser en stigning skal der iværksættes foranstaltninger, f.eks. nedbringelse af husdyrtrykket, til nedbringelse af fosforoverskuddet. Fosfortal skal kunne forevises ved tilsyn på forlangende. Eventuelle foranstaltninger til nedbringelse af fosforoverskuddet skal ske i dialog med kommunen.

4.3.2 Nitrat

I det følgende er der foretaget en vurdering af om kvælstofoverskuddet i form af nitrat er problematisk i forhold til overflade- og grundvand.

4.3.2.2 Overfladevand

Som tidligere nævnt ligger alle udspretningsarealer i oplandet til Nyborg Fjord og Holckenhavn Fjord, der er registreret som hhv. nitratklasse 1 og 2. Dette betyder, at der uden foranstaltninger til reducere af kvælstofudvaskningen til overfladevand kun må udsprede 73,4 % af det fulde husdyrtryk (1,4 DE/ha) som gennemsnit for alle arealerne.

I ansøgningsskemaet er udvaskningen beregnet som to alternativer begge med 1,39 DE/ha. Ved alternativ 1 reduceres kvælstofkvoten 4,49 % med sædskifte S2, mens kvælstofkvoten i alternativ 2 reduceres med 4,0 % og der anvendes sædskifte G3 på mark 1-0 og 1-1 og S2 på de øvrige marker. For alternativ 1 og 2 udgør udvaskningen hhv. 39,0 kg N/ha/år og 38,8 kg N/ha/år, og udvaskningen er i forhold til den nuværende produktion med udvaskning på 39,0 kg N/ha/år ikke forøget. Beregningerne for udvaskningen har taget udgangspunkt i normtallene for 2005/2006 for N i organisk gødning.

Da der med de beskrevne tiltag i ansøgningen ikke sker en forøgelse af kvælstofudvaskningen pr. ha udspretningsareal til overfladevand vurderes det, at der ikke er grundlag for at kræve yderligere tiltag. Der skal således stilles vilkår om reduktion af kvælstofkvoten som beskrevet i afsnit 4.1. Der skal desuden stilles vilkår om, at der maksimalt må tilføres ejede og forpagtede arealer 11.900 kg N/år i organisk gødning samt foreligge dokumentation for dette i form af mark-, sædskifte- og gødningsplaner.

4.3.2.3 Grundvand

Ca. 13 ha af udspretningsarealet ligger indenfor nitratfølsomme indvindingsområder. Ingen af arealerne ligger indenfor indvindingsopland til vandværk. Ejendommen har egen brønd, og der er ikke konstateret forhøjede nitratkoncentrationer i det oppumpede grundvand.

Beregninger foretaget i ansøgningsskemaet viser, at nitratkoncentrationen i det vand der forlader rodzonen er 63-65 mg nitrat/l. I forhold til nudriften er dette en reduktion på 0 - 2 mg nitrat/l.

Husdyrgodkendelseslovens beskyttelsesniveau i forhold til grundvand er overholdt, og da ingen af udspretningsarealerne ligger inden for indvindingsopland til vandværk vurderes det, at der ikke er grundlag for at stille særlige vilkår vedrørende nitratkoncentrationen i det vand, der forlader rodzonen.

4.3.2.4 Natur

Ansøgningsskemaet tager ikke automatisk højde for natur, der ikke er omfattet af lovens § 7. Der kan f.eks. være plante- og dyrearter i nærheden af udspretningsarealerne, der er sårbare over for yderligere påvirkninger af nitrat. Kommunen har derfor her foretaget en konkret vurdering af, om udspretningsarealerne støder op til højt målsat natur, der er følsom overfor ammoniakpåvirkning fra udspretningsarealerne.

Mark nr.: 1-0 ligger direkte op af Kajbjerg Skov. Ingen øvrige udbringningsarealer ligger inden for en radius af 300 m fra højt målsatte naturområder. Beliggenheden af udspretningsarealerne fremgår af kortbilag 1 og 2.

Derudover grænser areal 1-0 op til en D-målsat mose.

Ingen af udspretningsarealerne ligger inden for en radius af 1000 m fra arealer omfattet af husdyrgodkendelseslovens § 7.

Der udbringes kun forsuret gylle på ejendommen, og det vurderes at forsuret gylle har en højere udnyttelsesprocent end konventionel gylle. Derudover er forsuret gylle tyndere og diffunderer derfor hurtigere ned i jorden, men lavere ammoniakfordampning til følge. Jf. BAT-blad for forsuret gylle i svinestalde er ammoniakfordampningen fra forsuret gylle under og efter udbringning med slæbeslanger 67 % lavere end udbringning af konventionel gylle. På baggrund af forsøg har Danmarks Jordbrugsforskning konstateret, at ammoniakfordampningen ved slangeudlægning af forsuret gylle er lav og på niveau med fordampningen fra den nedfældede gylle.

Fra den 1. januar 2011 er der krav om, at al gylle skal nedfældes på sort jord og græsmarker.

Da der kun udbringes forsuret gylle på ejendommen, der har en ammoniakfordampning på niveau med nedfældning af gylle vurderes det, at der ikke skal stilles yderligere vilkår til udbringning af husdyrgødning på arealer, der støder op til de nævnte naturområder.

5. Bedste tilgængelige teknik (BAT)

I dette afsnit er der foretaget en vurdering af, om driften af produktionen er baseret på den bedst tilgængelige teknik. I vurderingen er bl.a. indgået, hvorvidt omkostningen til etablering af en given BAT-teknologi er proportional med gevinsten for miljøet.

Grundlaget for dette afsnit er "Referencer til BAT-vurdering ved miljøgodkendelser", orientering fra Miljøstyrelsen, nr. 2, 2006, som samtidig indeholder EU's "BAT reference documents" (BREFs).

Der er i ansøgningen oplyst/redegjort for følgende:

Gennem etablering af gylleforsuring i alle stalde på nær stald C er indregnet at ammoniakfordampningen reduceres med 80 %. Dette niveau er afklaret gennem dialog mellem kommunen, Infarm og ansøger. Der er således tale om anvendelse bedst tilgængelige staldteknologi.

Eksisterende stald er fra 2005. Der sker ingen indretningsmæssige ændringer i den. Da der er tale om en ny og velfungerende stald, planlægges der ikke renovering foreløbig.

Ny farestald og smågrisestald er med de valgte staldsystemer betegnet som "Bedst tilgængelige staldsystem" gennem henholdsvis BAT-blad 106.02-51 og 106.03-52.

Ny drægtighedsstald lever op til dyrevelfærdskravet om at søerne er løsgående.

I stald C med 5,9 DE vil der ikke stå forsuret gylle i kanalerne grundet stalden er beliggende et stykke væk fra de øvrige stalde og udgiften til returføring fra procestanken bliver for omkostningsfuld i forhold til effekten. Men gyllen fra stalden bliver ført til gyllesystemet og derigennem til procestanken hvor den vil blive forsuret.

Management

- Udarbejdelse af mark- og gødningsplaner med følgende gødningsregnskab i samråd med planteavlskonsulent med henblik på optimal udnyttelse af næringsstofferne og det mindst mulige tab af næringsstoffer til miljøet.
- Udarbejdelse af sprøjteplan og sprøjtejournal, som følges op med markbesøg af konsulent gennem vækstsæsonen med henblik på aktuel behovsbaseret sprøjtning.
- Udbringning af husdyrgødning på optimale tidspunkter i forhold til både næringsstofudnyttelse og hensynet til naboer.
- foderplan udarbejdes af konsulent, som til stadighed søger at tilgodese produktionshensynet i forhold til miljøbelastningen
- Staldindretning lever op til produktions- og miljøstandarderne i Code of Practice.

Egenkontrol

- Gødningsregnskab.
- Sprøjtejournal.
- Produktionsopgørelser i markbrug og svinehold
- Driftsregnskab
- Foderplan i samarbejde med svinebrugsrådgivningen til opfølgning på foderforbrug m.m.
- Egenkontrolprogrammet E-rapport.
- El-forbruget vil blive fulgt løbende
- De tekniske installationer og hjælpemidler kontrolleres løbende
- Pumpning af gylle foregår altid overvåget.
- Årlige eftersyn af gylleforsuringsanlæg, udført af Infarm

Renere teknologi i forbindelse med staldanlægget

BAT-teknologier for svinestalde:

- Forsuring af gyllen.
- Køling af gyllen
- Delvist spaltegulv med 1/3 spalteareal.

Til reduktion af ammoniakfordampningen vil der blive etableret gylleforsuringsanlæg og fast overdækning af den nye gyllebeholder.

Vandforbrug

Gennem dagligt tilsyn observeres eventuelle hændelser der forårsager vandspild. Der er ur på, hvis der bliver brugt mere vand end normalt (fx utæt rør). Eventuelle lækager identificeres og små reparationer udføres hurtigst mulig. Service tilkaldes, hvis der er behov for det.

Vandbesparelse opnås ved at anvende AGRI-flow i hele den ny stald og de anvendes allerede i de eksisterende stalde. Med dette system står der hele tiden ca. 2 cm vand i drikkekoppen, og grisene har ikke mulighed for at påvirke dette. Det synes ikke muligt at foretage yderligere vandbesparende foranstaltninger, da det ikke vurderes at der forbruges mere end nødvendigt.

Ifølge BREF anvendes der således BAT, da staldene rengøres med højtryksrensere efter hver hold dyr, der foretages regelmæssig kontrol af drikkevandsinstallationerne og lækager i vandsystemet findes og udbedres så snart de er konstateret.

Energiforbrug

De væsentligste energiforbrugende aktiviteter er i forbindelse med ventilation, gylle-forsuring og belysning.

Ved byggeriet vil blive anvendt nyeste tekniske installationer, der er energibesparende. F.eks. vil der blive anvendt Multistep-ventilation i alle staldene. Al ventilation vil være styret af et temperaturreguleret styringssystem som sikrer, at ventilationen kører optimalt, både med hensyn til temperatur i staldene og el-forbruget.

Der er ingen energiforbrug til blanding af foder på ejendomme, da der ikke produceres foder på ejendommen.

Når stalden forlades slukkes alt lys for at spare på energien.

Ca. hver måned vaskes ventilatoren i staldafsnittene sammen med det øvrige staldinventar. Herved fjernes snavs mv. der kan yde modstand og forøge strømforbruget.

Der er gyllekøling i eksisterende farestald og løbeafdeling med følgende lavere ventilationsbehov. Derudover reduceres støv og klimaet forbedres generelt.

Ifølge referencedokumentet for bedste tilgængelige teknikker (BREF) der vedrører intensiv fjerkræ- og svineproduktion, anvendes der således BAT.

Traktortransporter søges tilrettelagt efter at være så effektive som muligt gennem anvendelse af store læs med følgende færre transporter.

Renere teknologi i forbindelse med fodring

Der vil blive praktiseret fasefodring af søerne, så søerne i forskellige stadier kan tildeles forskellige foderblandinger. I denne produktion kan der anvendes 2 forskellige blandinger i form af en drægtighedsblanding og en diegivningsblanding. Derigennem sikres at dyrene tildeles foder der er tilpasset deres aktuelle behov. Foderet udnyttes derved optimalt med følgende minimal mængde uudnyttede næringsstoffer til følge.

De anvendte foderblandinger vil være baseret på dette med baggrund i gældende fodernormer, som tilgodeser produktionshensynet i forhold til miljøbelastningen.

Vedr. BAT-standard for foder er udgangspunktet at styre næringsstofindholdet i foderet med henblik på reduktion af den totale næringsstofudskillelse.

I denne sag har ansøger valgt at anvende en type 2-foderkorrektionsmiddel som virkemiddel til reduceret næringsstofudledning.

I forhold til standardforudsætningerne ved det obligatoriske referenceniveau i 2005/2006 er følgende lagt til grund i ansøgningen:

| | |
|---------|--|
| Søerne: | 1484 FE/årsso 131 gram råprotein/FE 29,3 fravænnede/so 7,3 kg fravænningsvægt |
|---------|--|

| | |
|-------------|--|
| Smågrisene: | 7,3 kg indgangsvægt 33 kg afgangsvægt |
|-------------|--|

2,0 FE/kg tilvækst
161,4 gram råprotein/FE

Der kan således beregnes en korrektionsfaktor på 0,87 for so-holdet og 0,91 for smågriseproduktionen.

De anvendte værdier er ikke bindende, men hvis en af parametrene ændres skal der korrigeres på en anden parameter så faktoren ikke overstiger 0,87 hhv. 0,91.

Rengøring og desinficering

Ved vask af stalde anvendes iblødsætningsanlæg, hvorefter staldene vaskes med højtryksrensere med varmt vand. Både iblødsætning og vask med højtryksrensere er vandbesparende.

Ca. hver måned vaskes ventilatoren i staldafsnittene sammen med det øvrige staldinventar, herved fjernes snavs mv. der kan yde modstand og forøge strømforbruget.

Renere teknologi i forbindelse med opbevaring af husdyrgødning.

- På eksisterende gylletank er kravet om flydelag opfyldt gennem brug af LECA-nødder. LECA-nødder giver en naturlig og tæt sammenhængende overflade uden revner og flydelaget reableres hurtigt efter tømning.
- Der etableres fast teltoverdækning på den nye gyllebeholder. Fast overdækning giver, jf. listen over virkemidler i bilag 3 til husdyrloven, en reduceret ammoniakfordampning på 50 % i forhold til naturligt flydelag.
- Der opbevares alene forsuret gylle som tilsvarende halverer ammoniaktabet fra tankene. Effekten er forsuring og overdækning er kun indregnet én gang i beregningerne. I praksis vil der være en lavere ammoniakfordampning, som ikke er søgt kvantificeret her.
- Gyllebeholderne kontrolleres, jf. kravet om 10-års beholderkontrollen.

Renere teknologi i forbindelse med udbringning af husdyrgødning.

- Reglerne mht. udbringningstidspunkter følges.
- Reglerne mht. afstande til byzone m.v. følges.
- Reglerne vedrørende udbringningsmetode følges.
- Reglerne vedrørende nedbringning af udbragt husdyrgødning følges.
- Reglerne vedrørende efterafgrøder følges.
- Reglerne vedrørende harmoni følges.

Når gyllen er forsuret, sker der en mindre ammoniakfordampning. Dette bevirker, at fordampning i forbindelse med udbringning ligeledes er reduceret i forhold til udbringning af ikke forsuret gylle. Ved udlægning af forsuret gylle med slæbeslanger reduceres ammoniaktabet med ca. 60 % i forhold til udlægning af ikke-forsuret gylle. Desuden er den forsurede gylle erfaringsvis mere homogen og lidt tyndere, hvorfor den hurtigere infiltrerer jorden. På baggrund af forsøg har Danmarks Jordbrugsforskning konstateret, at ammoniakfordampningen ved slangeudlægning af forsuret gylle er lav og på niveau med fordampningen fra den nedfældede gylle.

Nedfældning af gyllen reducerer ammoniakfordampningen. Hvis udbringning af flydende husdyrgødning sker ved nedfældning, vil der være en meromkostning i forbindelse med selve udbringningen på grund af et højere energiforbrug samt slitage på nedfælderskær. Til gengæld vil der som regel være et højere afgrøde-udbytte som følge af et lavere ammoniaktab samt en bedre placering af gyllen i jorden. Alt i alt vil dette i mange tilfælde betyde, at der er en økonomisk gevinst ved nedfældning på sort jord og marker med fodergræs, mens der kan være et økonomisk tab pga. øgede

markskader ved nedfældning i eksempelvis marker med vintersæd. I en baggrundsrapport i forbindelse med "Grøn vækst" udarbejdet af AgroTech for Miljøstyrelsen fra september 2008 konkluderes, at det ikke er økonomisk fordelagtigt at nedfælde gylle i vintersæd med den teknologi som i dag er til rådighed.

Fravalg af BAT

Den generelle tilgang til valg og fravalg af BAT-teknologier er beskrevet i Kammeradvokatens og Miljøstyrelsens "Praksisnotat" fra 15. december 2009.

I overensstemmelse hermed kan konstateres at ammoniakfordampningsniveauet ved anvendelse af "Bedst tilgængelige teknik" skal tage udgangspunkt i veldokumenterede teknikker beskrevet i BAT-blade fra Miljøstyrelsen og Landscentret.

For søer findes BAT-blade for gyllekøling (BAT-blad nr. sv.st.01) og farestier med delvist spaltegulv (BAT-byggeblad nr. 106.02-51).

For smågrise findes to-klimastald med delvist spaltegulv (BAT-byggeblad nr. 106.03-52).

De beskrevne gulvtyper etableres. I stedet for gyllekøling, med en ammoniakreduktion på 30 %, har ansøger valgt at inddrage gylleforsuring der forventes at have en ammoniakreduktion på 80 %. Der kan stilles vilkår vedr. egenkontrol med hensyn til logning af pH og forbrug af syre, der dokumenterer effekten. Det er tidligere afklaret med Nyborg Kommune.

BAT-niveauet der kan beregnes på baggrund af BAT-blade er ikke beregnet, da ansøgers valg af gylleforsuring rækker videre end det niveau BAT-bladene beskriver. BAT-niveauet er derfor overholdt med ansøgers eget valg af virkemiddel i form af forsuring.

Luftvasker med syre synes at være den eneste anden teknologi at overveje. Ligesom for forsuring er der ikke BAT-blad for denne teknologi til søer og smågrise, men den er imidlertid fravalgt, da der ikke synes at foreligge nær samme dokumentation for effekt i forhold til pris.

Af ovennævnte BAT-redegørelse fremgår, at der anvendes følgende virkemidler til reduktion af produktionens miljøbelastning:

- Etablering af gylleforsuringsanlæg i alle staldafsnit på nær stald C (poltestald).
- Etablering af BAT-staldsystemer med delvis spaltegulv
- Fast overdækning på gyllebeholder
- Udarbejdelse af årlig mark- og gødningsplan.

Jf. listen over virkemidler i bilag 3 til husdyrloven vil etablering af gylleforsuringsanlæg give 70 % ammoniakreduktion. Nyborg kommune vurderer, at med udgangspunkt i nyeste viden jf. BAT-blad st.sl.02, kan gylleforsuring reducere ammoniakemissionen fra ejendommen med 80 %. Dette er dog under forudsætning af at pH i gyllen altid holdes under 6. Ved etablering af gylleforsuringsanlæg samt fast overdækning af gyllebeholderen reduceres ammoniakfordampningen med 2.892 kg N/år, svarende til 73,2 % reduktion på hele produktionsanlægget. Dette tiltag er ansøger indstillet på at etablere til at imødekomme kravet om BAT på staldindretning. Det generelle beskyttelsesniveau er der igennem overopfyldt med 2.644 kg N/år, og den samlede ammoniakfordampning falder med ca. 5 kg N/år i forhold til nudriften.

For foder tildeles der til søer og smågrise FE (foderenheder) svarende til normtal for 2009/2010. Tilsvarende er tildeling af råprotein til smågrisene i overensstemmelse med

normtal 2009/2010. For søerne er der anvendt foder med et råproteinindhold på 91 % af standardforudsætningerne for foderkorrektioner. Foderoptimeringen giver en ammoniakreduktion på ca. 10 % (128 kg), hvilket er en mindre reduktion for ammoniak set i forhold til gylleforsuringens reduktionseffekt. Foderoptimeringen er imidlertid medvirkende til at anlægget ikke har en forøget ammoniakemission. Fodringen har en effekt på indholdet af kvælstof i gyllen, og dette betyder, at kvælstofindholdet i gyllen reduceres med ca. 1.000 kg. Der er desuden regnet med 29,3 fravænnede grise pr. so, hvilket bør kunne opnås i et nyt tidssvarende staldanlæg.

Nyborg Kommune vurderer, at fast overdækning af ny gyllebeholder er BAT.

Ud fra de kriterier, der er beskrevet i forbindelse med fortolkningen af husdyrgodkendelseslovens regler for bedrifter, der godkendes efter husdyrgodkendelseslovens §12 vurderes det, at ovennævnte tiltag vedrørende etablering af bedst staldsystemer, fodring, gylleforsuringsanlæg og gødningsopbevaring med flydelag/fast overdækning af gyllebeholderen samt udbringning af gylle jf. husdyrgødningsbekendtgørelsen lever op til kravet om anvendelse af BAT. Det vurderes samtidig, at den anvendte teknologi ikke medfører nogen form for negative sideeffekter i forhold til f.eks. energiforbrug, dyrevelfærd m.v.

Der skal dog stilles vilkår om, at der i godkendelsesperioden i forbindelse med renovering af staldanlæg og installationer m.v. skal foretages fornøden forureningsbegrænsning på basis af principper om bedst tilgængelig teknik til nedbringelse af miljøbelastende emissioner og gener fra stalde og gødningsopbevaringsanlæg. Ved substitution af råvarer og hjælpestoffer skal virksomheden dokumentere, at substitutionen sker til mindre miljøbelastende råvarer og hjælpestoffer. Anlæg, der er særligt energiforbrugende, skal kontrolleres og vedligeholdes således, at de altid kører energimæssigt optimalt.

6. Affald og kemikalier

Der er her foretaget en vurdering af, om håndtering og bortskaffelse af affald sker under hensyntagen til omgivelserne. Af ansøgningen fremgår, at:

- Glas & lysstofrør bortskaffes til kommunal genbrugsplads.
- Brændbart affald (plastic, sække o. lign.) opsamles i container, og bortskaffes til Vognmand Erik Jørgensen, Lyøvej 11, 5800 Nyborg gennem afhentningsordning hver 14. dag.
- Diesel og spildolie står i klargøringsrum, dieseltank er fra 2005
- Veterinærmedicinsk affald (EAK-kode 18 02 00) opbevares i køleskab i stald. Afleveres herfra til kommunal modtagestation i Ørbæk.
- Kemikalier og kemikalieaffald (EAK-kode 02 01 09) opbevares ikke på ejendommen.
- Døde dyr (EAK-kode 02 01 02) afhentes af DAKA normalt indenfor 1 døgn og typisk i dagtimerne. De ligger på asfaltunderlag. Døde smågrise opbevares i container.

Selv om risikoen for forurening ikke er større end for andre lignende produktioner, vurderer Nyborg Kommune, at der skal stilles en række vilkår for at minimere risikoen for forurening fra virksomheden i forbindelse med opbevaring og bortskaffelse af affald. Der er derfor stillet vilkår om, at affald skal opbevares og bortskaffes i henhold til kommunens affaldsregulativ, og at det ikke må afbrændes på ejendommen. Der er endvidere stillet vilkår om, at affald skal opbevares så der ikke opstår uhygiejniske forhold og at korrekt bortskaffelse skal kunne dokumenteres.

7. Offentlighed

25. december 2009

Ansøgningen er forannonceret i Lokaltavisen Nyborg. Der indkom ingen bemærkninger i forbindelse med forannonceringen.

22. januar 2010.

Der er foretaget partshøring af naboer indenfor en radius af 552 m (geneafstand for byzone) fra Svendborg Landevej 1 med høringsfrist den 15. februar 2010. Der er desuden foretaget partshøring af ejere af forpagtede arealer samt aftalearealer.

Der er indkommet bemærkninger fra naboen på Svendborg Landevej 3 angående afstand til naboskel. Der er dog senere indgået en aftale.

Der er indkommet bemærkninger fra Sludebakken 1 vedrørende antallet af gylletransporter til og fra ejendommen i weekenden, afstand til ikke-almen vandforsyning samt risiko for læksspringning af gyllebeholder med risiko for gylleforurening af Kajbjerg Skov.

Nyborg Kommune har følgende bemærkninger til ovenstående:

Der er stillet vilkår om, at transporten med gylle til aftalearealerne skal foregå med lukkede lastbiler. Nyborg Kommune vurderer, at kørsel med lastbiler ikke er til gene for den øvrige trafik på landeveje. Af hensyn til naboerne bør kørslen ikke hovedsagelig foregå i weekenden, som nævnt i ansøgningen. Af hensyn til naboerne bør disse gylletransporter fordeles jævnt på hele ugen og med den begrænsning, at det skal ske inden for tidsrummet kl. 7.00-17.00 på hverdage og kl. 8.00-17.00 på lørdage samt søn- og helligdage.

Afstand til vandboring på matr. nr. 3b, Slude By, Frørup. Der er et krav til om, at der ikke må etableres stalde og lign. samt gødningsopbevaringsanlæg inden for 25 m til ikke-almene vandforsyningsanlæg. Afstandskravet gælder ikke for almindelig drift af landbrugsjord.

Risiko ved læksspringning af gyllebeholder. Gyllebeholderne er omfattet af beholderkontrol. Alle beholdere for flydende husdyrgødning, ensilagesaft eller spildevand skal kontrolleres mindst hvert 10. år. Ved kontrollen vurderes beholderens tæthed og styrke. Kontrollen, skal udføres af en autoriseret kontrollant. Dette er med til at sikre, at beholderne ikke bliver utætte og evt. kollapsede med forurening af jord og grundvand til følge.

9. juli 2010.

Udkast til afgørelse sendes i høring i seks uger til ansøger, naboer indenfor en radius af 552 m fra Svendborg Landevej 1 samt ejere af forpagtede arealer og aftalearealer.

Den nye ejer af Svendborg Landevej 3, Erik Nielsen, der er nabo mod syd har ikke interesse i opførelsen af hegn.

Ansøgers konsulent anfører, at effekten af hegnet synes begrænset i forhold til den ønskede effekt af at mindske virksomhedens dominerende virkning i landskabet i forhold til synligheden fra offentlig vej.

Nyborg Kommune har følgende bemærkninger til ovenstående:

Det er vurderet, at der er behov for at mindske virksomhedens dominerende virkning i landskabet. Erfaringer viser, at selv store bygningskomplekser negative indvirkning på landskabet kan mindskes betragteligt ved etablering af planter i umiddelbar nærhed af bygningskomplekset.

8. Produktionens ophør

Der er her foretaget en vurdering af, om de beskrevne foranstaltninger ved ophør af bedriften er tilstrækkelige i forhold til at undgå forureningsfare og for at bringe stedet tilbage i tilfredsstillende stand herunder hensyn til varetagelse af landskabelige hensyn.

I ansøgningen er anført:

- *Hvis produktionen ophører vil der blive taget kontakt til kommunen med henblik på en miljømæssig korrekt afvikling.*

Det vurderes at produktionsanlægget ikke vil udgøre en forureningsmæssig risiko eller påvirke omgivelserne negativt hvis produktionen på ejendommen nedlægges. Der stilles derfor ikke særlige vilkår om fjernelse af driftsbygningen ved produktionens ophør.

Der skal dog stilles vilkår, der skal sikre en forsvarlig oprydning, gødningshåndtering og afhændelse af farligt affald ved ophør af produktionen. Der skal ske orientering til kommunen ved ophør af produktionen og planlægning af oprydning m.v. skal ske i samråd med kommunen.

9. Alternative muligheder og 0-alternativet

Af ansøgningens BAT-redegørelse m.v. fremgår de mulige alternativer, som også kan indrages i forbindelse med det ansøgte. Der er der ud over redegjort for følgende vedrørende alternative løsninger:

Den nærværende ansøgte udvidelse bygger videre på den eksisterende bygningsmasse. Det er ikke ønskeligt at søge anlægget placeret væk fra eksisterende bygningsmasse, da produktionen i de nye stalde hænger sammen med den eksisterende stald. Investeringen i gylleforsuring kræver desuden at staldene hænger relativt tæt sammen af hensyn til at minimere omkostninger til investering i det samlede anlæg samt pumpning af gylle.

Dertil kommer ejendommens hensigtsmæssige placering i forhold til omboende, samt at det bygningsmæssige i projektet ikke synes at være i strid med det landskabelige indtryk af området.

Grundet landevejen mod vest og gylletank, maskin-/halmklade mod nord er der kun mulighed for at udvikle bygningsmassen mod syd og øst, som det er ansøgt.

Det er indledningsvist afklaret med kommunen at en forudsætning for projektet var at det ikke måtte give anledning til forøgelse af ammoniakfordampningen fra stald og lager. Det har medført inddragelse af forureningsteknologien og kravet er overholdt for den ansøgte produktion.

Hvis det ansøgte ikke kan godkendes opnås ikke følgende miljøgevinster:

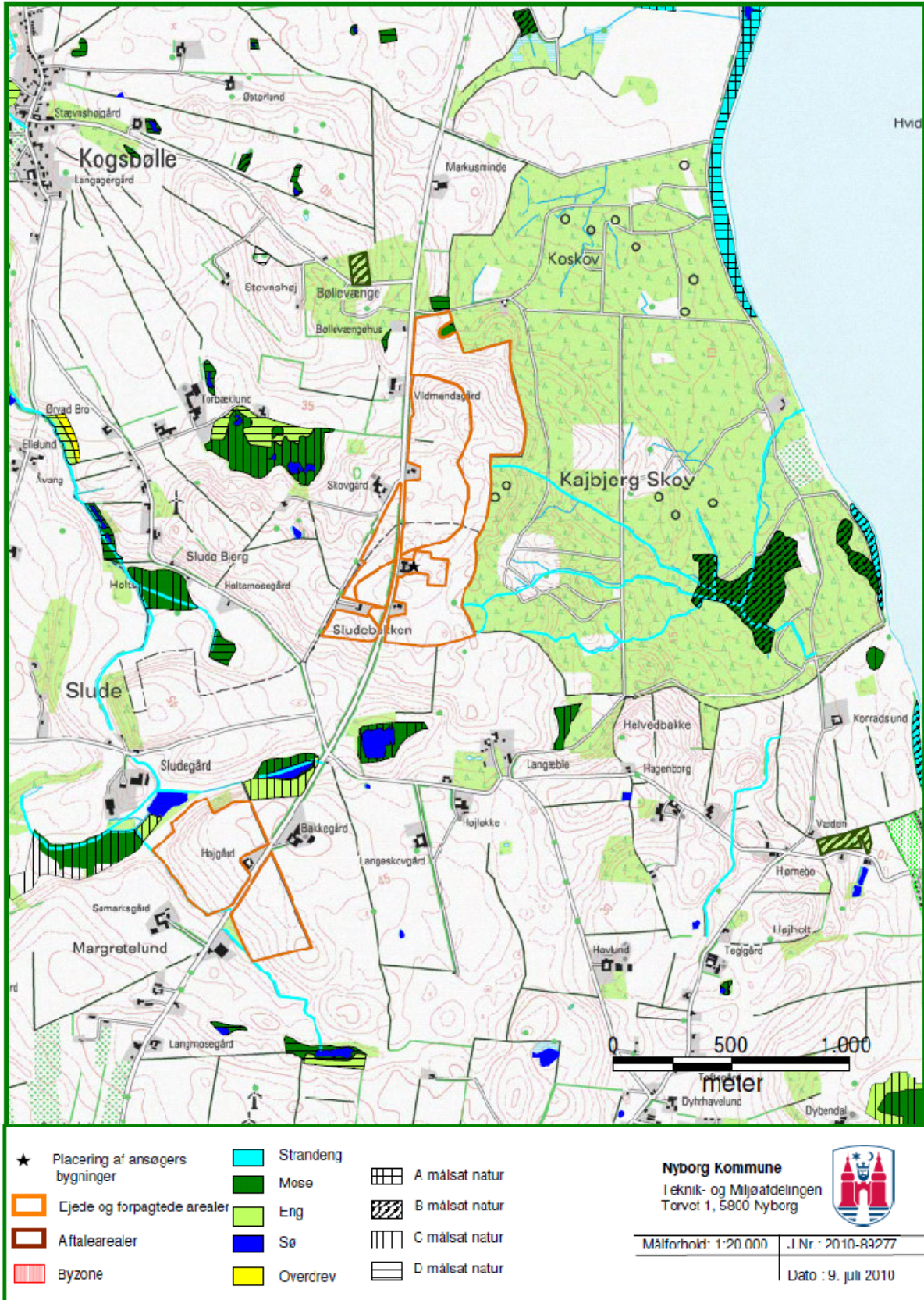
- *Mindre ammoniaktab fra husdyrproduktionen på ejendommen, da det kun er gennem investering i udvidelsen der gives mulighed for investering i forurening som miljøteknologi,*
 - *Mindre ammoniaktab ved udbringning af forsuret gylle, især i relation til Kajbjerg Skov,*
 - *Krav om miljøtiltag i form af sædskiftebinding der reducerer nitratudvaskning*
- Krav om revurdering af godkendelsen efter 8 år, hvilket giver kommunen mulighed for at stille vilkår til produktionen efter de til den tid gældende beskyttelsesniveauer.*

Det vurderes, at der samlet er redegjort tilstrækkeligt for alternative løsninger omkring udvidelsen af dyreholdet og virksomhedens miljøpåvirkning.

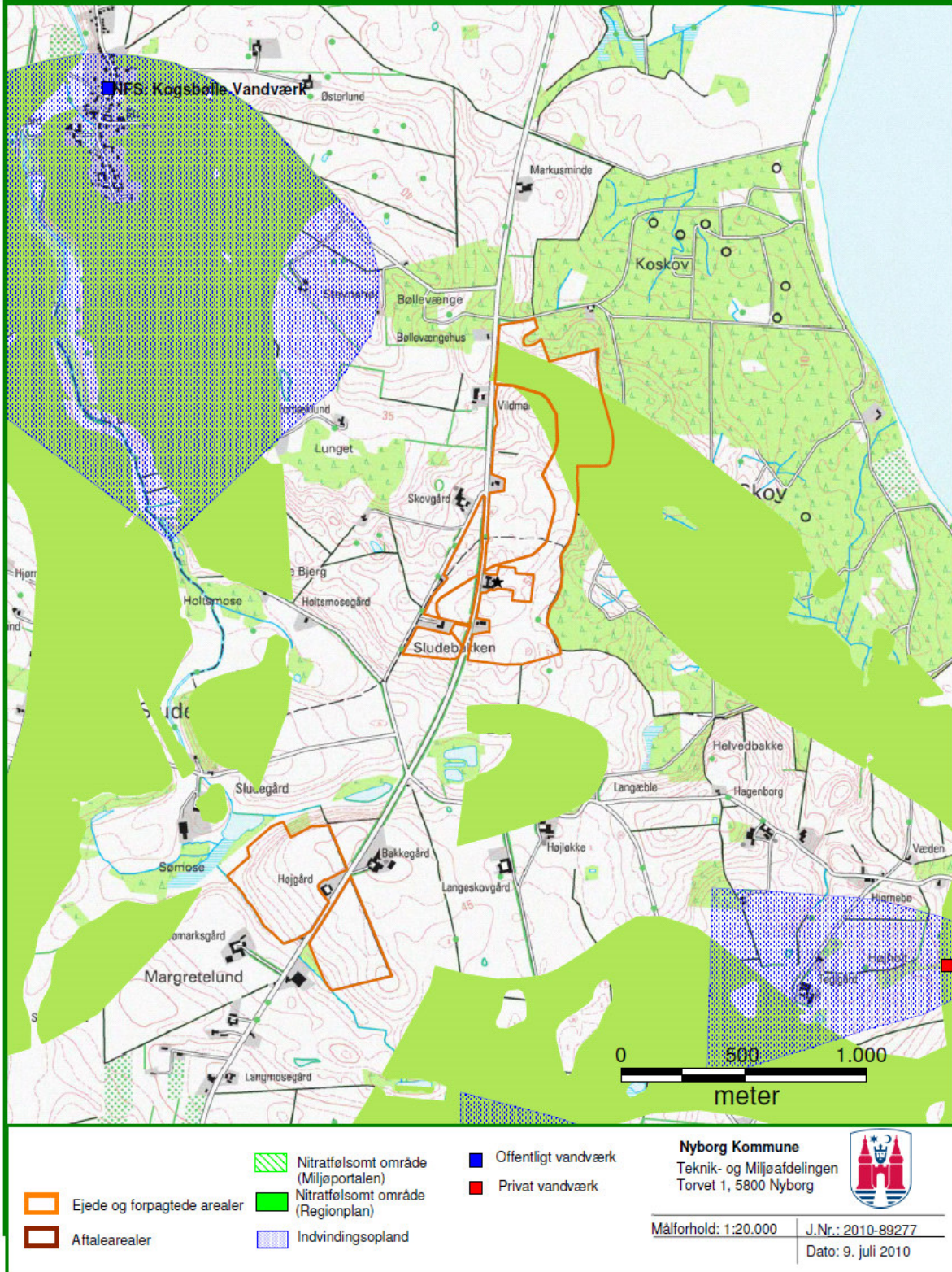
10. Samlet vurdering

Samlet set vurderer Nyborg Kommune, at når godkendelsens vilkår overholdes, har ansøgeren truffet de nødvendige foranstaltninger til at forebygge og begrænse forureningen ved anvendelse af den bedste tilgængelige teknik, og at husdyrbruget i øvrigt kan drives på stedet uden at påvirke omgivelserne på en måde, som er uforenelig med hensynet til omgivelserne. Nyborg Kommune vurderer, at indretning og drift af husdyrbruget, udbringning husdyrgødning og drift af arealerne kan ske i overensstemmelse med gældende regler og uden væsentlig påvirkning af miljøet, som dette er defineret i husdyrgodkendelsesloven, herunder at projektet ikke skader bevaringsstatus for Natura 2000-områder eller levesteder for arter optaget på Habitatdirektivets bilag IV

Kortbilag 1: Udspretningsarealer og naturområder/-interesser.



Kortbilag 2: Udspretningsarealer, nitratfølsomme vandindvindingsområder og indvindingsoplande til vandværker.





Nyborg
KOMMUNE

Torvet 1
5800 Nyborg
www.nyborg.dk