



# ÅHAVEN



## BØRNEBESØGERS LEGEPLADS

Marie Lørring Dahl - Udviklingsrum

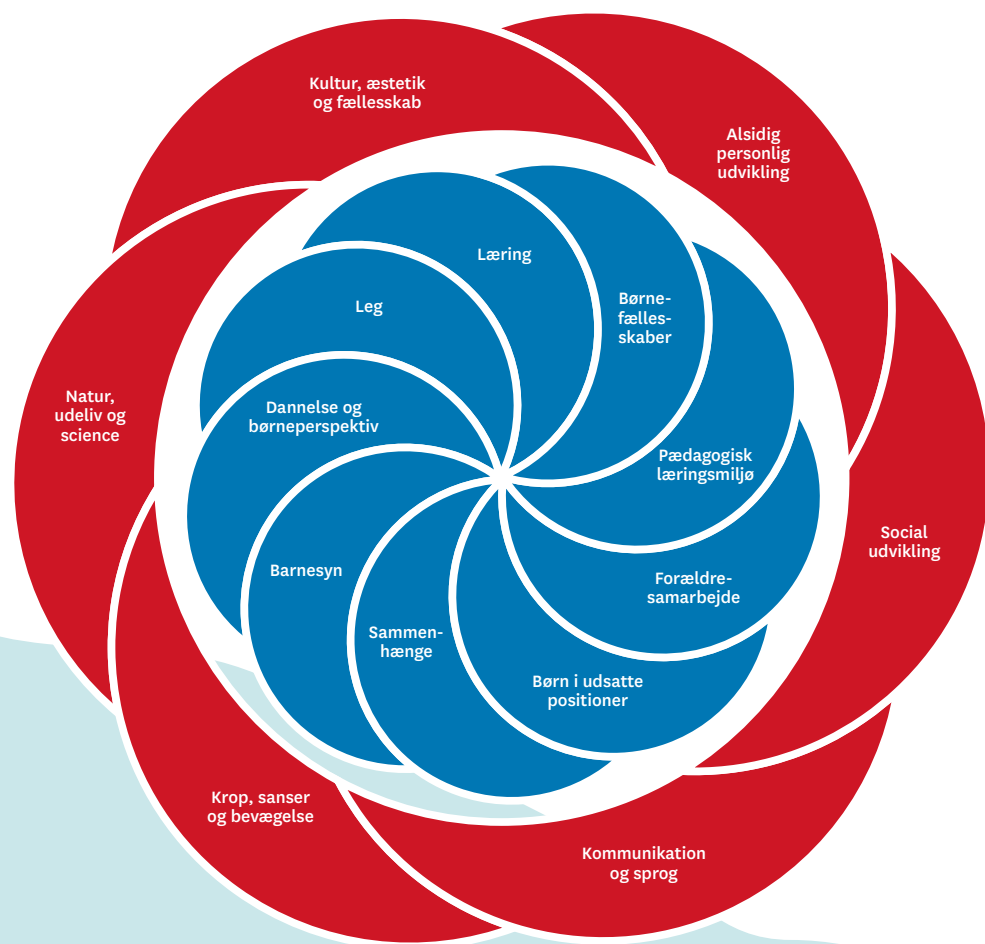
### Børnehaven Åhavens Ny Styrket Læreplan 2020

Børnehaven Åhaven · Sentvedvej 7 · 5853 Ørbæk

# RAMMEN FOR LÆREPLANEN

Den pædagogiske læreplan udgør rammen og den fælles retning for vores pædagogiske arbejde med børnenes trivsel, læring, udvikling og dannelse. Læreplanen er et levende dokument, som kort beskriver vores pædagogiske overvejelser og refleksioner med eksempler, der er retningsgivende for det daglige pædagogiske arbejde.

Nyborg Kommunes dagtilbud har sammen udarbejdet en beskrivelse af det pædagogiske grundlag som dagtilbuddenes struktur, organisering, tilgang og pædagogiske praksis står på. Grundlaget er udarbejdet af ledelser, medarbejdere og har været i høring hos medarbejdere og brugere.



## Åhavens Ny Styrket Pædagogiske Læreplan

Det er med stolthed og begejstring, vi i Åhaven præsenterer Åhavens Ny Styrket Pædagogiske Læreplan. [Herefter *Pædagogiske læreplan*]. Arbejdet har været spændende, inspirerende og har givet os god energi.

Kære læser, glæd dig til at lade dig drage af Åhavens pædagogiske arbejde af særlig høj kvalitet.

- 4 Indledning**  
og forældresamarbejdet i Åhaven
- 5 Kort introduktion**  
til det fysiske, psykiske og æstetiske læringsmiljø i Åhaven
- 6 Åhavens Læreplans blomst**  
Tilblivelse og fundament
- 8 Åhavens Pædagogiske Læreplans blomst**
  - 8 De tre bukkebruse**
    - 9** Analysen af det gyldne øjeblik
  - 10 Sørøverdage**
    - 10** Analysen af det gyldne øjeblik
  - 11 En rutinesituation - Vi skal på tur**
    - 12** Hvilken læring sker der, når vi tager på tur i børnehaven?
  - 13 Sammenhæng til skole, SFO og børnehaveklasse**
    - 14** Årets gang i samarbejdet
    - 14** Særlige aktiviteter og øvelser for Skolegruppen
    - 14** Overlevering
    - 15** Udsatte børn
  - 15 Evalueringskultur**
  - 16 Fokuspunkter for det videre arbejde i Åhaven**
    - 16** Forældresamarbejdet
    - 16** Det lokale fællesskab
- 17 Afrunding**

# INDLEDNING

## og forældresamarbejdet i Åhaven

I Åhaven har vi naturligvis taget udgangspunkt i Lovgivningen bag Ny styrket Læreplan samt alle dele i Nyborg kommunes rammesætning af Ny Styrket Læreplan i udarbejdelsen af vores egen beskrivelse. Dog har vi udarbejdet en Pædagogisk læreplan, der ser lidt anderledes ud end skabelonen, da ønsket var, at den skal give mest mulig mening for Åhavens processer i arbejdet, praksis og hverdagen. Vi håber på læserens forståelse herfor.

Omdrejningspunktet for Åhavens Pædagogiske læreplan er en grafisk illustration af vores helt egen Læreplansblomst. Denne understøttes af dette skriftlige arbejde.

Indledningsvis vil vi præsentere processen frem mod den grafiske og skriftlige del af læreplanen.

Arbejdet tog udgangspunkt i hverdagen i Åhaven, der er af høj pædagogisk kvalitet, hvor fagligheden og omsorgen for barnet er i højsædet. Processen frem mod denne hverdag har for Åhaven været en rejse fra et hårdt ramt børnehus – der dog stadig var søgt af forældrene, til otte år senere, at være et hus, der løfter i flok, hvor børnenes trivsel og udvikling hele tiden står forrest og hvor forældre står i kø for at få deres barn ind i Åhaven. Forældre beretter om, hvordan de som familier føler sig set, hørt og forstået hver dag. Det betyder noget for forældrene, at opleve, at personalet nyder hverdagen sammen med børnene. Forældrene fortæller os, de kan mærke nærvær og god energi, når de træder ind i huset. Forældrene beskriver også, hvordan Åhavens personale har modet til at gå tæt på familierne, tager dem alvorligt og tør at italesætte det svære; for sammen at arbejde mod de bedst mulige vilkår for den enkelte familie. Det er ikke altid let for forældrene, der nogle gange kan blive vrede på os eller kede af det, men vi sikrer os altid, at vi vender tilbage, samler op og i fællesskab finder de bedste muligheder for familien. Forældrene fortæller, at de i sidste ende er glade for, vi tør sige de svære ting højt. Forældresamarbejdet er ryggraden i Åhavens hverdag og pædagogiske praksis.

Åhavens Pædagogiske Læreplan er blevet til i en proces, hvor hele personalet har arbejdet med Gyldne øjeblikke:

En pædagogisk stund, et kort øjeblik, en dag eller uge af høj kvalitet, hvor den enkelte medarbejder oplevede, at barnet eller børnene fik noget helt særligt med sig. Et Gyldent øjeblik er for os netop dér, hvor det pædagogiske arbejde lykkes; hvor vi som fagprofessionelle oplever, at børnene trives, lærer, udvikles og dannes. Det vil yderligere beskrives, hvordan de Gyldne øjeblikke i Åhaven kendetegnes ved det særlige fokus vi hver dag har på at følge barnets spor og se vores børn som små forskere. Vi arbejder struktureret med den nære relation, tager barnets følelser og initiativer alvorligt og arbejder sprogligt bevidst ved at sætte ord på intentioner, følelser og sociale interaktioner:

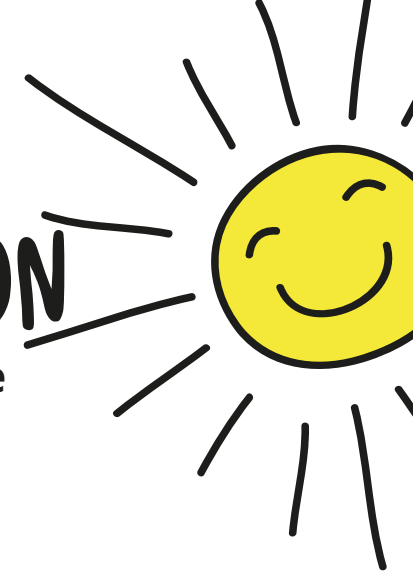
F.eks. To børn på tre år:  
Anna stiller sig helt tæt på Hans.  
Ingen af børnene siger noget.  
Den voksne: "Anna, du ville gerne lege med Hans?  
[venter]  
Pigen nikker  
Den voksne: "Jeg hjælper dig. Vi spørger Hans. Hans, Vil du lege med mig, siger Anna?"  
[pause og stilhed] Hans vrider sin krop lidt væk fra Anna.  
Den voksne: "Jeg kan se på dig Hans, du lige skal sidde lidt og lande i børnehaven, før du er klar til at lege. Er det rigtigt?"  
Hans nikker.  
"Lige om lidt, Anna, så er Hans klar til at lege. Har du lyst til at lege med magneterne sammen med Katrine og Anders imens?"  
Anna nikker.

I Åhaven har barndommen en central værdi i sig selv.



# KORT INTRODUKTION

## til det fysiske, psykiske og æstetiske læringsmiljø i Åhaven



Børnehaven har et fantastisk udeområde, Børnenes legeplads. Den er opdelt i legepladsen "Ovenpå" og legepladsen "Nedenunder." Navne der er opfundet af børnene selv i tidernes morgen.

Fælles for begge legepladser er, at der i dén grad er plads til børnene på mange niveauer. Der er skov og krat, hvor børnene kan lege huler og gemmelege (også for de voksne). Vi har rutsjebaner, hvor det kilder i maven, når vi rutsjer, men også hvor vi eksperimenterer og udfordrer motorikken. Vi har klatretæer med tykke og tynde grene. I klatretæerne med de tynde grene oplever børnene et lille sus i maven, når de skal mærke efter om grenene nu også kan holde, og det kilder i maven, når vi tør klatre lidt højere op end vi gjorde i går. Der er små gynger og store gynger, der styrker børnenes labyrintsans og fællesskabet på den store gyng, hvor der synges højt, imens vi sidder tætte sammen og mærker hinanden.

Børnehaven har en vandkanal, der inspirerer til mange vandlege, og hvor børnene udforsker naturen når de blander sand og vand, laver mudder, og hvor de skaber mange gode erfaringer i forhold til at mærke sig selv, når de bliver våde og mudrede. Der leges ofte med gamle nedløbsrør, der udvider vandkanalen, og det er sjovt at se, hvor vandet havner, når de hælder vand ned igennem – biler, heste eller grene kan også komme tur igennem røret.

Vi har også en bålplads, der ofte tages i brug til div. retter på bålet, og hvor vi udfordrer børnenes smagssans. Det er også især ved bålet, at børnenes præsenteres for årstidens frugt og grønt, og i den kolde tid er det hyggeligt at sidde ved bålet og mærke varmen og smage på en varm drik i form af børnethe/børnegløg eller varm saft.

I børnehaven har vi en carport der, når vi åbner den, indeholder et træværksted, hvor der bygges og konstrueres skibe, pistoler, telefoner, og hvad børnene ellers kommer i tanker om.

På børnenes legeplads er der plads til at børnene må eksperimenter. Måske er det lige dér midt på legepladsen, at vi kan grave gamle rør ned eller lige henne ved stenene, at vi kan finde div. insekter. Vi har gamle træer, der er væltet i stormen som bruges til sørøverskib,

en bus eller måske til at save i. Vi har masser af flytbare grene og træstubbe, som børnene flytter rundt med i deres lege. Legepladsen er i evig forandring.

Børnehaven Åhavens indemiljø tager udgangspunkt i en ældre børnehave med mange rum. Den inspirerer til at børnene kan fordybe sig i leg, og rummene er ikke mere stationære i indretning, end at vi kan forandre efter børnenes behov. Indenfor er der dukkekroge, hvor rollelege læres og stimuleres. Vi har puderum med plads til vilde lege – men også stille lege; med plads til motorisk stimulering i små som store fællesskaber. Vi har et rum med de skønneste udklædningsmuligheder for både drenge og piger. Alle har mulighed for at være prinsesse, dinosaur, elefant eller Captain America.

I midten af huset har vi husets hjerterum, køkkenet, hvor vi spiser fælles morgenmad, laver fælles mad en gang imellem og hvor vores køkkendame Bente bager de dejligste boller.

I huset har vi tre rum hvor, der er plads til en hængekøje. Dette fordi vi i huset har stor fokus på motorik, men også fordi vi kan se børn, der finder sammen i gyngen. Det styrker både motorikken og relationerne.

Bagest i huset har vi "Caféen", et grupperum, der også giver mulighed for at børnene om eftermiddagen på skift kommer ind i caféen og spiser deres eftermiddagsmad – hvis vi vurderer, vejret ikke tilbyder mulighed udenfor. Her har vi igen fokus på, at børnene spiser med dem, de har lyst til, også på tværs af grupperne. Herved styrker vi relationerne og vi forstyrrer ikke børnenes leg, da de kommer ind og spiser når de "har tid" i deres leg.

Vi har rum med div. konstruktionslegetøj; Magneter, klodser og togbane. Vi har Barbie-rum hvor rollelegen igen er i fokus, og vi har stillerum med plads til at sidde og læse sammen.

Vi har et hus, der inviterer børn og forældre til at 'være,' og der er altid kaffe på kanden til de forældre, der har tid og lyst – når vi ikke har Corona tider.

Åhaven er børnenes legeplads.



# ÅHAVENS LÆREPLANS BLOMST

## - tilblivelse og fundament

Den grafiske illustration af Åhavens pædagogiske læreplan er et resultat af en flere-årig lang proces. Åhaven er nu et børnehus med høj pædagogisk kvalitet, børn i trivsel og udvikling og en personalegruppe, der oplever høj arbejdsglæde. Herudover har det specifikke arbejde mod Den Ny Styrket Læreplan i Åhaven været en indholdsrig proces, der har givet anledning til mange faglige drøftelser og diskussioner af enkelte fagbegreber, der alle udvikler fagligheden og glæden ved arbejdet i Åhaven.

Den primære arbejdsdag med Åhavens Pædagogiske Læreplan var fredag d. 6. november 2020, hvor bestyrelsen og forældregruppen gav os stor opbakning til at alle faste personale kunne drage afsted og have en hel dag sammen med Grafisk facilitator Marie Lørring Dahl, der førte os igennem dagen. De få børn, der ikke kunne være hjemme eller hos bedsteforældre kunne komme i Åhaven og være sammen med husets faste vikarer.

Den overordnede ramme for arbejdet med den Ny Styrket Læreplan var, at resultatet skulle give mening for forældre og personale i Åhaven. Vi landede på at arbejde med en grafisk illustration af Åhavens Pædagogiske Læreplan samt en skriftlig appendiks, der beskriver processen og udfolder elementerne i den grafiske illustration. Formålet med en tegnet læreplan skulle netop være at illustrere vores læreplan, så forældre, samarbejdspartnere og politikere let kan danne sig en forståelse af, hvilke værdier, der ligger til grund for Børnehaven Åhaven. Og så drømte vi om, at den på denne vis kunne vække børnene nysgerrighed på vores læreplan – tænk, hvis børnene således også kunne være med i de daglige refleksioner over hverdagen og trivslen i Åhaven. Tænk hvis, børnene kunne hjælpe os til yderligere refleksioner, give os input til ændringer eller hjælpe os til at beskrive, hvordan det er at være barn i Åhaven.

Herudover var formålet, at den grafiske læreplan skulle være et inspirerende, smukt og tilgængeligt arbejdsredskab for personalet i hverdagen. Slutteligt må den Pædagogiske Læreplan nødvendigvis være et dynamisk værktøj, der kan ændre sig ved løbende evalueringer, ved nye medarbejdere i huset, ved børnenes refleksioner, ved nye familier, ved nye muligheder i lokalsamfundet osv. Derfor kan Åhavens grafiske Læreplan ændre sig over tid.

Som beskrevet indledningsvis var det centralt for Åhaven at ophavet for Læreplanen er den pædagogiske praksis. Derfor skulle arbejde indledes med personalets egne fortællinger fra hverdagen. I dagene op til den pædagogiske dag, havde vi alle nedfældet et Gyldent Øjeblik fra hverdagen, hvor vi oplevede særlig pædagogisk kvalitet.

På selve dagen indledte vi alle med at fortælle om vores Gyldne øjeblik. Efterfølgende analyserede vi i grupper hver af de pædagogiske øjeblikke ud fra tre parametre i den ny styrkede læreplan.

Hvilken **læring, udvikling og dannelse** oplevede barnet / børnene i den pågældende stund?

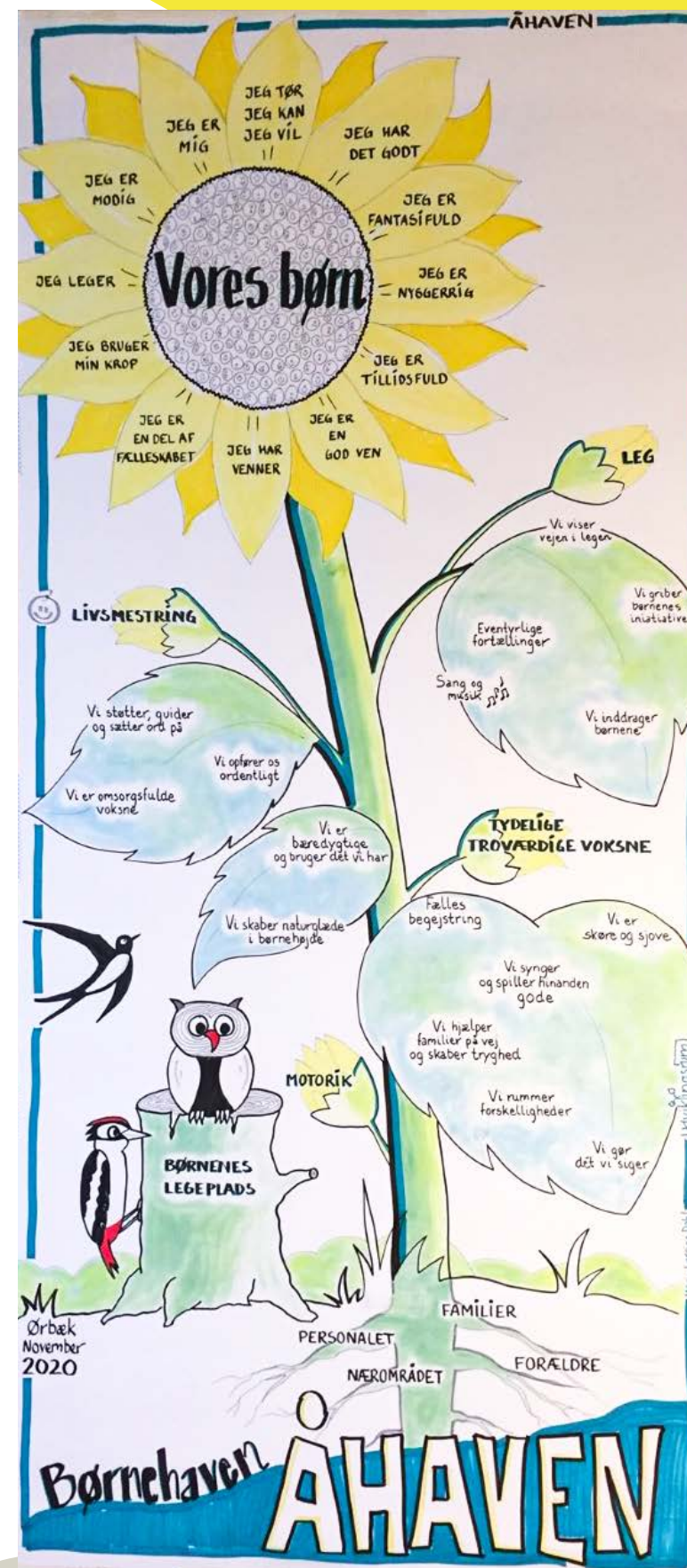
Hvilken **faglig handling** lå til grund for Øjeblikket? Hvilke pædagogiske greb anvendte den voksne?

Hvilket **læringsmiljø** dannede rammen for Øjeblikket – hvilke forhold og betingelser gjorde sig gældende for at dette øjeblik var muligt?

Til hvert øjeblik skulle, slutteligt, knyttes ca. tre begreber eller sætninger i hver nedenstående farvekategori. Således at hvert øjeblik endte op med at være underbygget ved tre "læringer," tre "faglige handlinger" samt tre beskrivelser af "læringsmiljøet."

Herefter samlede vi alle "læringer," alle "faglige handlinger" og alle "læringsmiljøer" i hver sin kategori, der skulle kortes ned til sætninger og begreber, der hver især skulle danne vores grafiske og skriftlige Pædagogiske Læreplan. Åhaven har valgt at symbolet for barnets udvikling i Åhaven skal være en *Solsikke*; en stor, stærk, smuk blomst, der rejser sig mod solen – som børnene i Åhaven. Solsikken har en stærk stilk, der kan rejse sig igen, hvis den skulle vælte. Særlige egenskaber, der ses i vores børnesyn og værdigrundlag i Åhaven. Børnenes selvværd, styrkes hver dag via vores praksis, så de har mod på at øve sig, falde, rejse sig, øve sig, falde og rejse sig – igen og igen.

Derfor denne blomst, se på højre side. Her en kort introduktion til forståelsen af Åhavens solsikke.



## BLOMSTENS KRONBLADE

### UDVIKLING:

Hvilken læring, udvikling og dannelse vi hver dag arbejder for at børnene 'opnår' i deres børnehavetid i Åhaven.

## BLOMSTENS BLADE OG KNOPSKUD

### FAGLIGE HANDLINGER:

Det pædagogfaglige fundament og de faglige handlinger, der hver dag ligger til grund for arbejdet med børnenes læring, trivsel, udvikling og dannelse.

## BLOMSTENS STÆNGEL OG RØDDER

### LÆRINGSMILJØ:

Det pædagogiske læringsmiljø og de faglige og relationelle betingelser, vi lægger til grund for det pædagogiske arbejde i Åhaven.

# ÅHAVENS PÆDAGOGISKE LÆREPLANS BLOMST

Vi vil ikke her bruge, endnu flere, ord på at beskrive hver del af Solsikken, men hele læreplanens pædagogiske beskrivelser og analyser vil forhåbentlig give læseren en forståelse for, hvordan Solsikken netop rammesætter hele hverdagen i Børnehaven Åhaven. [Vi beklager kvaliteten; og håber, ordene kan tydes. Originalen er 180 cm høj, og skal scannes og trykkes professionelt; så den kan pryde Åhaven inde og ude fremadrettet. Vi inviterer da læseren til at komme og gå på opdagelse i billeder og tekst.]

Nedenfor beskrives to Gyldne øjeblikke som nedslag i den pædagogiske hverdag i Åhaven. Disse uddyber og understøtter forståelsen af Åhavens Læreplans Solsikke.

## DE TRE BUKKEBRUSE

### Heidi beskriver sit gyldne øjeblik:

Jeg legede De tre bukke bruse med tre 4-årige børn. De skiftedes til at trampe hen over bord/bænkesættet. Flere børn kigger på, og jeg fornemmer, flere af dem, gerne vil være med. Men der er ikke nogle, der spørger eller prøver at komme med i legen. Jeg kan se, at de er gået helt i stå med dét, de var i gang med, og ligesom bare står og følger med.

Nu kommer Kasper på tre år gående forbi, og resolut kravler han op på bordet til den mellemste bukkebruse, der højlydt brokker sig over, at han ikke kan være med. Kasper står helt stille uden at sige noget.

Jeg siger: "Så mødte den mellemste bukkebruse pludselig sin ven oppe på broen." Dét barn, der er den mellemste bukkebruse lyser op og tager Kasper med hen over bordet. Kasper siger ikke noget, men han smiler og følger med den mellemste bukkebruse over bordet. Da den største bukkebruse skal over broen stopper hun og spørger:

"Men hvem mødte jeg så?" Ét af de børn, der har stået og kigget på legen udefra siger ivrigt.

"Mig!" Og kravler op på bordet. Så er "ballet åbent," og der kommer nu mindst 10 børn med i legen, der sammen digter videre på de tre bukkebruse, der nu har mange venner.

Pædagogen tilføjer kort: "Jeg havde en fantastisk oplevelse: Kasper blev set og anerkendt. De store accepterede at legen pludselig blev ændret og oplevede en udvidet forståelse af legefællesskaber. De mere tilbageholdende børn fik mod på, at være med; fordi Kasper ikke lige havde lært / indkodet, at man ikke "bare går ind i en leg." Men hvorfor ikke....?

Hvilken **læring, udvikling og dannelse** oplevede barnet / børnene i den pågældende stund?

Kaspers initiativ bliver set og accepteret. Kasper føler sig "anerkendt i sin handling." Han føler sig betydningsfuld og som en del af fællesskabet. Kasper bliver set, som den han er og anerkendt i sit initiativ. Kasper oplever medbestemmelse.

De andre børn i legen oplever, hvordan man kan inkludere andre børn i fællesskabet, og får øje på værdien af Kaspers initiativ og hans intention. De andre børn ser en kvalitet i Kasper som en legekammerat; måske en ny ven, og de accepterer og respekterer ham som en del af fællesskabet. Børnene bliver nysgerrige på Kaspers idé og vil gerne selv være med i dén del af legen. De vil også 'have en ven med på tur.' De ser kvaliteten i fællesskabet.

## ANALYSEN AF DET GYLDNE ØJEBLIK

De børn, der er udenfor legen, men er nysgerrige på aktiviteten får selv mod til at deltage og tør herved træde ind i fællesskabet, da de bliver inspireret af Kaspers initiativ og umiddelbarhed – og lærer, hvordan det er muligt at søge deltagelse i leg og fællesskab. Børnene føler sig betydningsfulde, spejler sig i hinanden og udvikler sig i fællesskabet. Børnene oplever, at deres fantasi får lov at få plads og får lyst til at lege videre – og digte videre: Sprogets udvikling er central i historiefortællingen og den kendte, forudsigelige fortælling, giver mulighed for børnenes egne fortællinger. Slutteligt kan det nævnes, hvordan træning af turtagning også stimuleres.

Hvilken **faglig handling** lå til grund for Øjeblikket? Hvilke pædagogiske greb anvendte den voksne?

Pædagogen, Heidi, sætter gang i en pædagogisk, voksenstyret aktivitet. Heidi leger med, lever sig begejstret ind i legen; inspirerer. Heidi griber barnets initiativ, taler positivt om Kaspers indtræden i legen og inddrager ham i fællesskabet. Pædagogen formår at hjælpe Kasper og de legende børn videre, så alle oplever sig set, hørt og inddraget. Heidi styrer legen ved på skift at 'gå foran' med et vokseninitiativ og 'gå bag børnene,' så deres initiativer får plads i legen. Heidi har således et bevidst fokus på børnenes læring, trivsel, udvikling og dannelse. Heidi inddrager barnets initiativ i den voksenstyrede aktivitet således, at hun stadig kan sikre alle børns trivsel samtidig med at børnene oplever, at deres bidrag til fællesskabet har betydning.

Hvilket **læringsmiljø** dannede rammen for Øjeblikket – hvilke forhold og betingelser gjorde sig gældende for at dette øjeblik var muligt?

For børnene er hverdagen i Åhaven og samværet med Heidi trygt og omsorgsfuldt. De tør at søge deltagelse og nærvær og har erfaringer med at blive anerkendt og forstået i deres initiativer.

Heidi er herudover en rollemodel for børnene ved sin anerkendende tilgang til børnene i legen, samt viser hun vejen for historien og teaterets muligheder.

Herudover er de praksisnære betingelser, at man gerne må gå på bordene udendørs i børnehaven. I Åhaven har vi BØRNENES legeplads. Legepladsen skal bruges af børnene og udvikles i børnehøjde.

Vi arbejder med positioneringer i Åhaven.' Det betyder, at en anden voksen var 'overbliksvoksen' på legepladsen, så Heidi kunne være 'forbybelsesvoksen' og derfor kunne 'blive i legen,' selvom andre børn på legepladsen måtte have behov for hjælp eller et kram. Det vidste Heidi, en kollega havde overblik over, og derfor kunne hun bevare det vigtige fokus på legen.

Denne fortælling er et nedslag i den pædagogiske grundforståelse, der arbejdes ud fra i Børnehaven Åhaven.





Her fortæller Annette. En sommerdag til frokost i bålhytten, læste jeg en bog om nogle børn, der legede sørøvere. Børnene blev tydeligt inspirerede og nysgerrige på emnet, så Jeannette, Amalie og jeg spurgte, om vi skulle lege sørøvere. Det varede over flere dage; fra morgen til aften. Vi lavede klap til øjet, tørklæder, sørøverskib, skattekiste, ledte efter guld, lå på lur og ledte efter landkrabber. Vi sluttede det hele af med en skattejagt. Det var vildt fedt at fange én/flere af børnenes ideer, også kunne fordybe sig i dem, og se hvordan alle børn var med og samarbejdede. De legede stort set alle sammen rundt om emnet i alle typer af lege. Børnene fik et ejerskab og legede længe efter. Det gør mig stadigvæk varm indeni, og jeg glæder mig til næste gang.

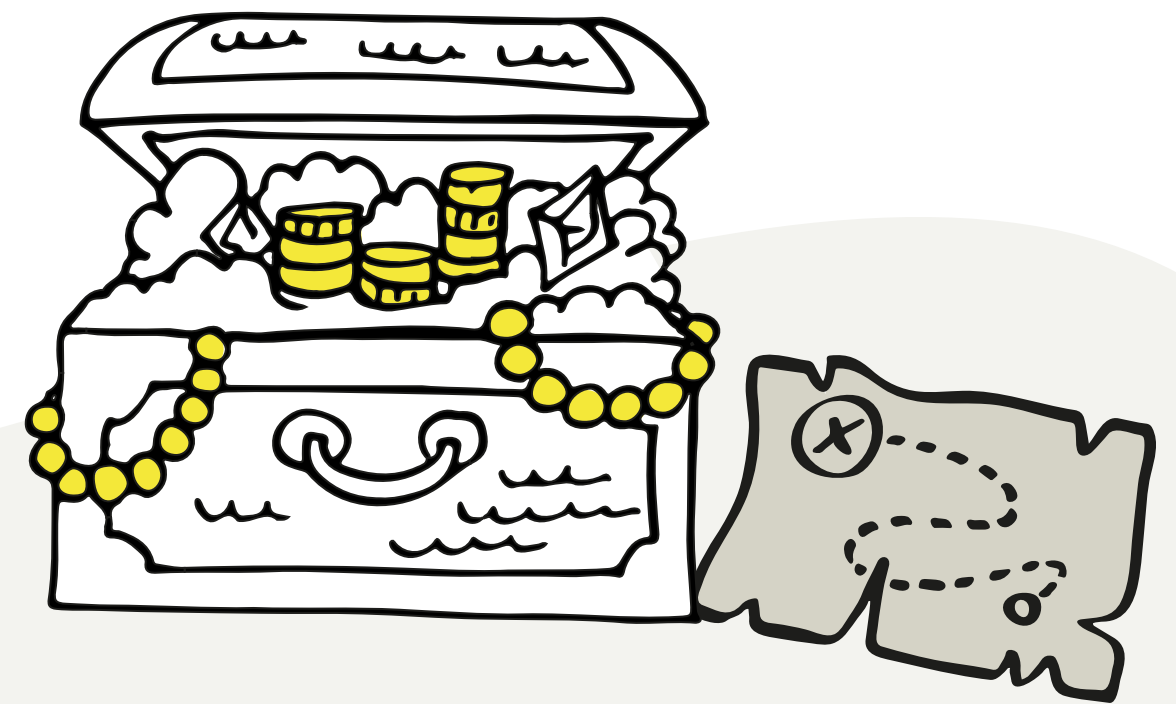
## ANALYSEN AF DET GYLDNE ØJEBLIK

Hvilken **læring, udvikling og dannelse** oplevede barnet / børnene i den pågældende stund?

Annette læser en bog for børnene. der er mange læringsintentioner med denne handling: Sprogstimuli, træning af fælles opmærksomhed, forståelse af en historie-kronologi samt vidensopbygning vedr. bogens emne: Smitte, bakterier og håndvask. Sørøverne i bogen vakte interesse, ser Annette og børnenes nysgerrighed bliver hørt. Børnene oplever, de voksne griber deres interesse, og en stimuli for nysgerrighed på et emne en anden gang er vakt. Børnene oplever medbestemmelse og inddragelse. Annette og Jeanette arbejder videre med børnenes

idéer og giver således grobund for nye lege og nye kreative udfoldelsesmuligheder for børnene. Der gribes af personalet, der så igen inspirerer børnene til yderligere tiltag. En vekselvirkning af inspiration mellem børn og voksen foregår over flere dage. Det positive og konstruktive samspil mellem børn og voksne vokser. Udover, at de voksne deltager i de enkelte 'sørøverlege' helt ned på knæ med skyderen, oplever børnene yderligere en voksendeltagelse, når personalet 'deltager i ugens tema' ved deres engagement og aktiviteter ind i barnets initiativer og lege.

Børnene leger selv videre i de nye rammer, med de nye rekvisitter eller med den nye historie. Den vigtige, frie leg blomstrer. Alle børnene var med til at udvikle på emnet på deres præmisser, og alle børn oplevede sig som en del af det store fællesskab. De børn, der til daglig kan have vanskeligt ved at indgå i fællesskabet eller har svært ved at byde ind med idéer, fik også lyst til at bidrage og søge sin plads. Personalet oplevede, børnene havde ejerskab ind i sørøvertemaet: de havde valgt emnet selv.



Børnene samarbejder om aktiviteter, kreative processer og legefællesskaber – særligt, når alle børn kender temaet og legens grundlag: den fælles historie, der blev læst og det tema, de i fællesskab har bygget op. Således kan flere inddrages i legefællesskaber og opleve sig som en værdifuld del af legen. Nye relationer og venskaber opstod i ugens løb.

Børnene stimuleres finmotorisk, når de klipper, tegner og klipper. Børnenes udfordres grov motorisk, når de klatrer i 'sørøvermaster,' ligger på lur og generelt bevæger sig i 'sørøverlegen' i det bakkede terræn på Åhavens legeplads.

Slutteligt bliver forældresamarbejdet stimuleret, da det barn, der har sidste dag i børnehaven en dag ønsker at have slik med til uddeling. Personalet foreslår guldmønter til en Skattejagt og barnet og forældre oplever, de bidrager ind i Åhavens hverdag på en betydningsfuld måde. Barnet bliver i centrum på sin afsked samtidig med at ejerskabet for resten af gruppen består, da temaet videreføres i den fælles forståelsesramme.

Hvilken **faglig handling** lå til grund for Øjeblikket? Hvilke pædagogiske greb anvendte den voksne?

Annette og Jeanette veksler mellem at gå forrest med et voksenstyret aktivitet og gå bag børnene og lade deres idéer og initiativer få plads.

Personalet ser spirende venskaber og understøtter disse ved at lade nye venner spise ved siden af hinanden – de bryder en 'siddeplan til fordel for relationen. Personalet

lader de to nye venner være alene i leg: Kun de to i sørøver-skibet sammen.

Personalet har øje for. At fødselsdagsbarnet skal føle sig værdifuld i fællesskabet og sikrer derfor, hendes uddeling får vigtig betydning i skattejagten og derved den fortsatte leg og fælles begejstring for resten af børnene.

Forældrene bliver inddraget af personalet i en beslutningsproces vedr. uddeling af afskedsslik og finder i fællesskab en 'Corona-venlig' uddelingsform – selvom det måske ikke er i overensstemmelse med de gældende retningslinjer, men personalet har øje for barnets og familiens ønsker og initiativ.

Hvilket **læringsmiljø** dannede rammen for Øjeblikket – hvilke forhold og betingelser gjorde sig gældende for at dette øjeblik var muligt?

Annette og Jeanette skaber et læringsmiljø hvor børnene er trygge ved at byde ind og har en erfaring for, at de bliver taget alvorligt i deres initiativer.

Åhaven har tradition for at genbruge materialer og rekvisitter. Mange gamle sager, bliver til nye initiativer, lege og kreative indslag.

Rammerne i Åhaven er generelt, at der er lige deltagelsesmuligheder – børn som voksne og alle slags familier og børn. Vi er omfavnende, og der er altid plads til at 'justere' på en regel, hvis det tilgodeser familiens bedste og oplevelsen af at blive set, hørt eller forstået.

# EN RUTINESITUATION - VI SKAL PÅ TUR

Hverdagen i Åhaven er fuld af pædagogiske vaner og rutiner. Overgange fra leg til håndvask til madpakker. Overgangen fra madpakken til garderoben til lege på legepladsen. Alle disse overgange er fulde af pædagogisk bevidsthed fra personalets side, hvor bl.a. selvhjulpenhed, evnen til at lytte og handle på kollektive beskeder, fællesskab, hjælp mellem venner og meget, meget mere gør sig gældende. Hverdagens rutiner er helt centrale lærings- og udviklingsmiljøer i Åhaven. Her beskrives en garderobesituation og den efterfølgende tur på engen. Undervejs beskriver vi et udpluk af de tanker, vi gør os pædagogisk i de par timer, aktiviteterne foregår.

Denne beskrivelse skal understøtte læserens forståelse af, hvordan vi arbejder i Åhaven og hvordan vi har fokus på børns, lærings, trivsel, udvikling og dannelse hele dagen igennem. Og netop også i de situationer, der kan synes som at være "på vej" til aktiviteten. Sådan er det ikke i Åhaven. Den pædagogiske bevidsthed er med os hele dagen. Fra vi åbner til vi lukker børnehaven.

## Hvilken læring sker der, når vi tager på tur i børnehaven?

En beskrivelse af en tur på engen for "Svalerne", med madpakker og med fokus på motorikken. I børnegruppen er der 18 børn. De er alle i alderen 3-4 år.

- Børnene er sammen til samling og der gives en kollektiv besked, eller vi giver beskeden til børnene i mindre grupper, hvis overgangen er fra leg til garderobe.

### Nu skal vi på tur til engen, og først skal vi alle ud og tisse og vaske hænder.

- De tre voksne fordeler sig – og flytter sig alt efter hvor børnene er. Til at starte med, er der én på badeværelset, én der hjælper børn på 'rette' vej og én der går med de første børn, der har været på badeværelset i garderoben. Den voksne på badeværelset, gør sig klar med udetøj, når alle børn har været på badeværelset og går ud og tager imod de børn, der er kommet i tøjet.
- De voksne er opmærksomme på, at nogle af børnene skal have beskeden med øjenkontakt og lidt berøring.
- Den voksne, der står på badeværelset giver efterhånden børnene beskeden:

### Nu skal du gå ud i garderoben og tage tøj på, finde din taske og komme din madpakke og drikkedunk i din taske.

Vi øver at lytte, forstå og handle på kollektive beskeder – måske beskeden er for lang. Så siger vi det igen lidt senere.

- I garderoben er den voksne, der guider børnene. Når alle har været på badeværelset, gør denne voksne sig klar og pakker taske til turen.

### Når jeres taske er pakket skal I sætte jer på jeres garderobe og vente.

Vi øver børnene i at vente på tur og på at være i en situation, hvor der er mange, der er i gang og ofte med den støj, der følger med.

- Når alle børn har taget tøj på, pakket deres taske og er klar, kalder en voksen dem frem to og to alt efter hvem, de skal holde i hånden.

Nogle af børnene har måske på forhånd haft en bedste ven i tankerne, som de troede, de skulle holde i hånden. Her bliver de udfordret, når den voksne har bestemt, at det er en anden, de skal holde i hånden. Tanken bag er ofte at skabe og styrke nye relationer børnene imellem, eller at de store hjælper de små. Og så justerer vi efter børnenes behov – hvis vi ved, én har et behov for bedste venen i disse dage – eller timer, så laver vi gå-par efter det. I Åhaven er der plads til at justere. Vi behandler børn forskelligt, for at behandle dem éns.

Når vi går på tur og går hånd i hånd, stimulerer vi børnenes taktilsans, bl.a. fordi det altid er anderledes at holde en jævnbyrdig i hånden, end når de holder mor og far i hånden. Måske trækker det andet barn lidt, så man selv skal gå lidt hurtigere? Eller man holder én i hånden, som hele tiden slipper? Måske er hånd blød? Tør? Kold? Varm? Måske er det lidt grænseudvidende at holde en ny ven i hånden? Vi husker det selv, fra vores barndom ... ☺

Når vi kommer ned til engen, vælger vi altid dén vej, der er mest ujævn. Børnene får lov til at løbe uden at holde i hånden. Her styrker vi balancen, fordi vi løber i det høje græs, vi styrker rum- retningssansen, fordi børnene løber ind og ud mellem hinanden og sammen får vi pulsen op.

Når vi kommer frem til bestemmelsesstedet, kaldes børnene sammen.

### Nu skal I lægge jeres tasker her ved dette træ. I må lege og vi skal trille ned af bakken. (vi stimulerer labyrintsansen).

Hele tiden skal vi huske at børnene er 3-4 år. De lærer lynhurtigt at dér, hvor taskerne ligger, er dér hvor vores fælles base er. Det er også dér der altid er en voksen i nærheden til at hjælpe med madpakker, tisse i naturen m.m.

I den tid vi er på engen har vi fokus på, at vi er i naturen. Naturen viser os mange ting og giver gode oplevelser, og vi sætter ord på disse oplevelser. Børnene må spise/drikke, når de føler behov. Dette for at de lærer at mærke og føle sult og tørst.

Inden vi går tilbage til børnehaven kaldes børnene sammen, og vi spiser i fællesskab, imens vi snakker om naturen, og at vi skal passe på den. Derfor må vi ikke smide madpapir i skoven.

Til sidst får børnene beskeden:

### Nu skal vi tilbage til børnehaven, I skal finde jeres madpakker og drikkedunke og ligge dem tilbage i jeres rygsæk.

Børnene lærer at tage ansvar for deres egne ting, lærer at genkende deres madpakke, drikkedunke og tasker oveni alle de andres.

Når vi kommer tilbage på stien får de besked om at finde dén, de holdt i hånden på vej til engen. Vi styrker barnets hukommelse.

Når vi kommer tilbage til børnehaven, får de besked på at lægge deres tasker på deres pladser og gå ud på legepladsen.

Turen her varer ca. to en halv time; der sker rigtig meget læring – og så sker der en masse i det enkelte barn, som vi voksne ikke ser eller formår at beskrive her. Det er ikke underligt, det kan være svært for børnene at svare på mor og fars spørgsmål: "Hvad har du lavet i børnehaven i dag?" Jamen, så meget, jeg slet ikke kan fortælle det hele – eller jeg har haft det sjovt! Så er vi voksne begejstrede.

# SAMMENHÆNG

## til skole, SFO og børnehaveklasse

Åhaven og 4kløverskolen, afdeling Ørbæk har tradition for et tæt og meget værdifuldt samarbejde. Vi er begunstiget af den korte afstand og en masse medarbejdere, der igennem årene har investeret tid og energi i at skabe et godt partnerskab til gavn for børnene. Det nuværende samarbejde hviler på dette stærke fundament. I indeværende år, 2020, har Covid-19 sat en voldsom begrænsning for det vanlige tætte samarbejde, derfor vil nedenstående beskrivelse give indblik i arbejdet i 2019.

### Årets gang i samarbejdet

Den 1. januar benytter Åhaven sig af Regnbuens lokaler fra mandag til torsdag kl. 9-12. Forældrene får udleveret folder fra Nyborg kommune: *Fra børnehaven til skole*

Asta er med i gruppen torsdage, hvor hun lærer børnene at kende. Dette, i fællesskab med Klatretræet én gang, hvor Asta er alene med os.

Vi besøger 0. klasse én gang i det første halve år. Når vi leger i skolegården, møder vi lærerne og børnene i skolen.

Vi har en god dialog med personalet i SFO, og må bruge såvel lokaler som materialer. Vi har et godt samarbejde som medgiver, at børnene også føler tryk ved personalet i SFO. Vi oplever også, at skolens kendskab til større søskende er med til at skabe yderligere tryk for børnene fra børnehaven.

Med mellemrum har vi et samarbejde med lærere og elever i 2. + 3. klasse, hvor eleverne læser for børnehavenbørnene.

Vi følger kommunens beslutning om, at vi synger, læser og lege den samme leg som andre kommende skolebørn i andre børnehaver.



### Særlige aktiviteter og øvelser for Skolegruppen

- Øver kollektive beskeder
- Styr på deres ting
- Hjælpe hinanden
- Fordybelse i voksenstyrede aktiviteter
- Skrive eget navn
- Kendskab til puslespil og opgaver
- Lytte og fortælle og huske
- Bevægelse og motorik
- Benytte biblioteket
- Lærer nye lege/nye regler
- Samarbejdsøvelser
- Hygiejne
- Sociale kompetencer herunder rummelighed
- Legeøen, redskab til at styrke sproget
- Igen deltagelse i fællesskabet

### Overlevering

Børnehaven udfylder et skema: *Oplysninger til skolen ved skolestart* (skemaet findes på kommunens intranet). Her oplyses om barnets ressourcer og eventuelle udfordringer. Dette skema læser forældre og skriver under på, at vi må lave denne overlevering til kommende lærere. Vi siger ikke noget, som ikke fremgår af skemaet.

- Forældrene inviteres med til overleveringsmøde
- Mødet foregår i maj/juni på skolen

### Udsatte børn

Hvis der har været samarbejde med talepædagog, psykolog, socialrådgiver eller andre deltager de så vidt muligt i mødet på skolen.

Fra Åhaven oplever vi et fanstatisk samarbejde med de lokale skoler (4 kløver skolen Ørbæk + SFO/Regnbuen og Friskolen Refsvindinge).

Vi oplever, at såvel lærere som pædagoger, der skal modtage børnene også er meget glade for vores samarbejde. De er meget engagerede.

Vi har en god dialog og kan godt være ærlige og tydelige overfor hinanden som samarbejdspartnere. Vi har et godt kendskab til hinanden.

# EVALUERINGSKULTUR

I Åhaven arbejder vi med et simpelt evalueringsredskab, som vi har benyttet i processen med tilblivelsen af Åhavens Læreplan. Modellen er inspireret af metoden omkring "Gyldne Øjeblikke." Herudover har vi efterfølgende lagt modellen ind i grundlaget og begrebsapparatet for Dagtilbudslovens Ny Styrket Læreplan.

Metodisk griber vi en praksisfortælling, hvor vi oplevede at lykkes med det pædagogiske arbejde eller en situation, hvor vi modsat oplevede, at vi ikke fik grebet barnets, forældrens eller kollegaens perspektiv. Eller en situation, hvor barnet ikke oplevede dén udvikling, vi havde håbet i øjeblikket. Vi lægger oplevelsen ind i analysemodellen, og stiller os nedenstående spørgsmål for hver boks i modellen:

**Resultater:** Hvilken læring, udvikling og dannelse oplevede barnet / børnene i den pågældende stund?

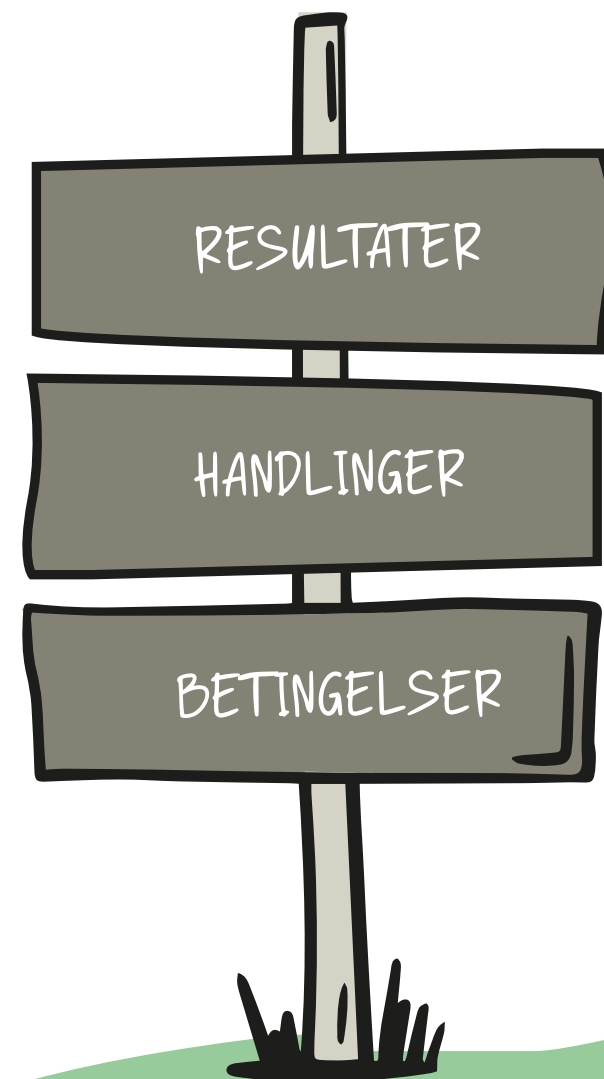
**Handlinger:** Hvilken faglig handling lå til grund for Øjeblikket? Hvilke pædagogiske greb anvendte den voksne?

**Betingelser:** Hvilket læringsmiljø dannede rammen for Øjeblikket – hvilke forhold og betingelser gjorde sig gældende for at dette øjeblik var muligt?

Lavpraktisk foregår evalueringen af hverdagens praksis på vores månedlige personalemøder. Vi har hver især et Gyldent Øjeblik med til hvert personalemøde. Vi analyserer et par stykker i mindre grupper og præsenterer vores 'fund' kort for hinanden. Hverdagen emmer Åhaven af pædagogisk refleksion. Kollegaer taler sammen i pauser og i små mulige stunder om oplevelser med børn, hvor vi lykkedes, eller hvor vi ikke kom i mål med vores pædagogiske intention. Vi taler sammen, når barnet var begejstret, frustreret, sorgfuld, undrende eller nysgerrig. Vi analyserer hele tiden sammen om det pædagogiske arbejde og støtter, guider og vejleder hinanden i hele tiden at blive bedre til at støtte børnenes trivsel, læring, udvikling og dannelse. Dog kan modellen hjælpe os til at indlede en mere struktureret evalueringskultur, som er et opmærksomhedspunkt i de kommende år i Åhaven. Vi vil øve os i at bruge modellen, på gruppemøder, med en kollega i pausen eller når vi kort

skal vende, 'hvordan det gik i dag?' Vi skal kunne stille os selv og hinanden de tre korte spørgsmål, og på den måde i en kort hverdagsstund evne struktureret, pædagogisk refleksion, dér hvor vi 'lige har fem minutter.' Modellen skal således skærpe vores pædagogiske opmærksomhed og sikre, vi lærer af vores pædagogiske erfaringer hver dag.

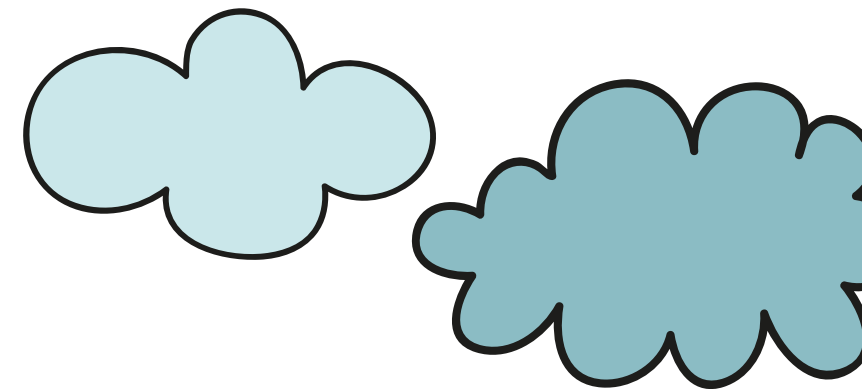
Åhaven er snart moden til en mere detaljeret og fagligt krævende evalueringsmodel. I 2021 skal udvikle vores egen på baggrund af ovenstående og materialet fra Danmarks evalueringsinstitut og Børne- og Socialministeriet (2018): *KORT OM Evaluerende pædagogisk praksis*





# FOKUSPUNKTER

## for det videre arbejde i Åhaven



I Åhaven har vi naturligvis udviklingspotentiale. Vi har flere områder, vi ønsker at styrke os på, og mange tager vi fat på hver dag og til vores personalemøder, men helt specifikt indenfor lovgivningen om Ny Styrket Læreplan er der tre elementer vi ønsker at udfolde, udforske og arbejde systematisk med. Den éne er som nævnt ovenfor, vores evalueringskultur. De to andre beskrives nedenfor.

### Forældresamarbejdet

Åhaven er kendt for et dygtigt, varmt og respektfuldt forældresamarbejde. Vi er gode til det, men vi skal beskrive hvorfor? Hvordan gør vi? Hvorfor og på hvilke områder, kan vi blive endnu bedre. Vi skal nedfælde systematikken i forældresamarbejdet; hvordan starter vi samarbejder med nye forældre, hvordan understøtte vi familierne i deres tid i Åhaven, og hvordan sikrer vi, at forældre og børn er trygge og klar til skolelivet, når de forlader Åhaven?

### Det lokale fællesskab

Åhaven har altid haft et tæt samarbejde med lokalsamfundet, og vi ser en stor værdi i, at børnehaven er kendt i lokalsamfundet med et godt ry og at vores tilstedeværelse vækker glæde.

Vi har til opgave i 2021 at beskrive vores lokale fællesskab og samarbejde mere systematisk. Denne del skal udarbejdes sammen med Åhavens bestyrelse og andre lokale aktører.

Vi skal i fællesskab bl.a. svare på nedenstående tre spørgsmål.

- Hvilket formål ser vi ved et lokalt samarbejde mellem Åhaven og de lokale aktører og nærområder?
- Hvilke værdier, skal danne baggrund for samarbejdet? Hvordan understøtter vi alle vores lokale fællesskab?
- Hvilke handlinger skal vi igangsætte – og hvilke aktiviteter og traditioner skal vi fortsætte med?

Vi har naturligvis allerede nu traditioner, aktiviteter og små eksempler fra hverdagen hvor vi samarbejder lokalt. Hermed et par helt praksisnære eksempler.

- Hvert år går børnene Lucia på det lokale plejehjem. I år, hvor vi grundet Corona ikke må komme på plejehjemmet, var forslaget at vi gik Lucia i gennem hele Ørbæk – også forbi plejehjemmet. Vi ville invitere alle borgere til at komme og kigge og synge med. Vi ville hidkalde Lokalavisen og TV2Fyn, og vi ville samarbejde

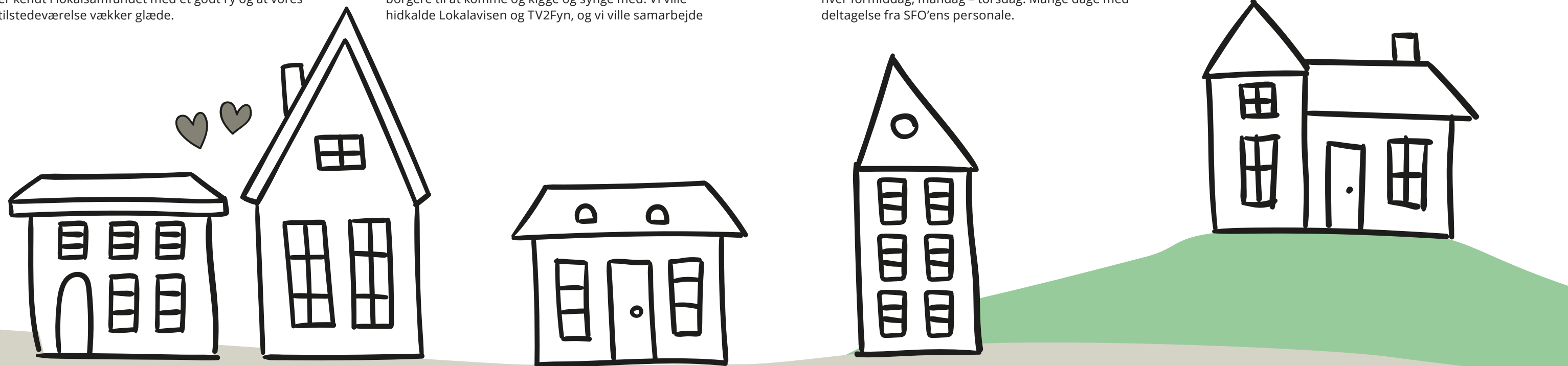
med Brugsen om, at børnene kunne uddele æbleskiver til alle fremmødte. Vi ville skabe en børnenes jule-by-fest for alle. Vi ville vise lokalt, hvad børnehaven Åhaven også kan og er. Denne model er dog ikke mulig grundet forsamlingsforbuddet, men vi glæder os til børnenes jule-by-fest næste år. I år gik vi Lucia, u-annonceret igennem Ørbæk by – det var så fint og Købmanden satte en seddel på Børnehavens dør dagen efter med besked om, hvor dejligt vores optog havde været. Dét er lokalt samarbejde!

- Hver jul går børnehaven i kirke, hilser på præsten, der er far i børnehaven og ser skolens krybbespil.
- Børnehavens store gruppe havde malet på sten i efteråret og gik rundt og lagde de små farvede sten i hele byen. Det blev meget positivt bemærket på Facebook af flere borgere.
- Vi modtager gerne gratis madvarer fra den lokale brugs, hvis vi skal have særlige arrangementer.
- Vi benytter hallen og biblioteket i Ørbæk Midtpunkt ugentligt.
- Vi har et tæt samarbejde med 4kløverskolen. Hvor pr. 1. januar går over i SFO'ens lokaler med vores skolegruppe hver formiddag, mandag – torsdag. Mange dage med deltagelse fra SFO'ens personale.

- Forældre og lokale virksomheder bidrager med hjælp og opbakning ved arbejdsdage, festlige arrangementer mv.

Denne liste skal være meget længere og vi ønsker at etablere nogle mere vedvarende samarbejder med lokale aktører – hvor vi f.eks. har besøgsvenner på plejehjemmet og en masse andre idéer.

Bestyrelsen vil naturligvis være en helt central del af processen, og derfor vil disse to emner være et fokusområde på alle bestyrelsesmøder i 2021. Vi skal også i bestyrelsen drøfte, hvordan vi kan inddrage hele forældregruppen i arbejdet og udarbejdelsen af materialet. Herudover tænker vi, at dele af de seks læreplanstemaer, bl.a. kulturforståelse og science kunne blive tydeligere i Åhavens pædagogiske praksis.



# AFRUNDING

En Pædagogisk læreplan vil aldrig være udtømmende. Der vil altid være dele, vi ikke fik med. Vi vil altid læse den og tænke: "Ej, vi gør jo så meget mere!" Eller "Jamen, vi har jo ikke beskrevet, hvordan vi arbejder, sprogstimulerer og dannes, når vi spiser madpakker. Vi har ikke beskrevet den skønne, stimulerende dialog vi har med barnet, når vi skifter ble. Vi har heller ikke beskrevet legen mellem børnene, hvor de er optagede af hinanden og fordybet i legen og slet ikke ser, hvordan vi lytter med; med en glædes-tåre i øjet. Vi har heller ikke fået fortalt, hvordan vi i sidste uge havde en snak med det bekymrede forældrepar. Hvordan vi fik talt om det svære, hvordan vi fik rummet deres vrede, hvordan vi fik trøstet og sammen talt om, hvad er næste skridt, og hvordan vi til sidst grinede, da vi fortalte om det vidunderlige øjeblik, vi havde med deres datter i Åhaven går. Eller hvordan de faktisk gik der fra med en oplevelse af, at vi vil dem og deres barn det bedste og de nu ved, hvor de skal starte i morgen eftermiddag, når det bliver svært, og hvordan de ved, vi bakker dem op og er klar til at lytte og støtte, når de igen har behov.

Men ja, vi kan slet ikke have det hele med ... Dette var et lille udsnit af Åhavens pædagogiske fundament og dén hverdag vi har i Åhaven, hvor børn og voksne griner, krammer, fortæller og lytter.

En hverdag hvor børn og personale lærer, trives, udvikles og dannes.

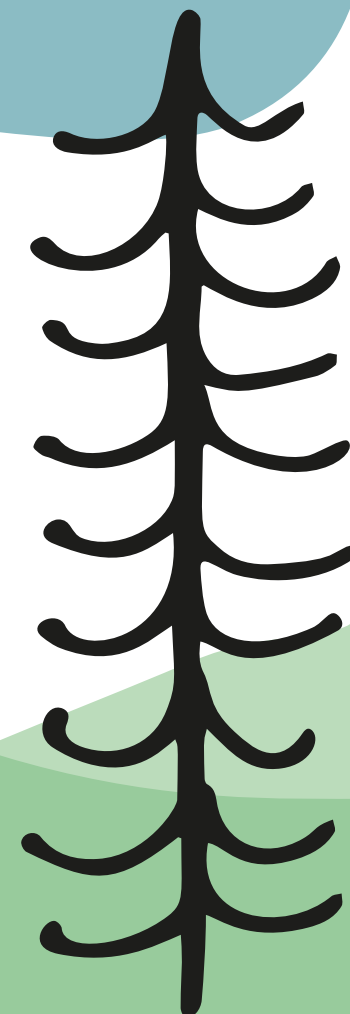


# LÆREPLANEN

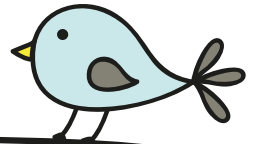
er udarbejdet, gennemgået og drøftet med bestyrelsen

Denne læreplan er udarbejdet i et tæt samarbejde med Åhavens bestyrelse. Alle medlemmer har læst og kommenteret. Nanna er dansklærer, så hun foreslog, om hun skulle læse korrektur? Meget gerne! Louise er grafiker og spurgte, om hun ikke skulle sætte den flot op? Jo, tusind tak!

Og resultatet af alle bidrag er blevet til denne smukke, sammenhængende læreplan, der således er et produkt af det særlige forældreengagement og opbakning, Åhaven oplever hver dag.

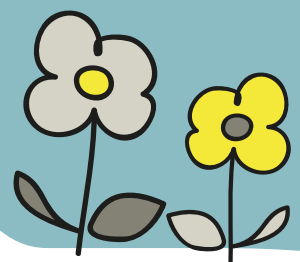
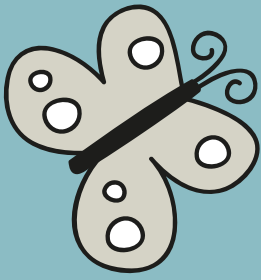


D. 17.12.20 | BESTYRELSESMEDLEM  
LOUISE CHRISTIANSEN



D. 17.12.20 | LEDER  
MIRA WESSELS





**Nyborg**  
KOMMUNE