



Miljøgodkendelse af husdyrproduktion og udbringningsarealer tilhørende ejendommen Spanggårdsvej 2, 5853 Ørbæk.

August 2012

# Indholdsfortegnelse

<b>INDLEDNING</b> .....	<b>3</b>
<b>MILJØGODKENDELSE</b> .....	<b>4</b>
IKKE-TEKNISK RESUMÉ .....	4
AFGØRELSE .....	5
VILKÅR FOR GODKENDELSEN .....	5
BORTFALD OG KONTINUITETSBRUD .....	10
RETSBESKYTTELSE .....	10
OFFENTLIGGØRELSE .....	11
KLAGEVEJLEDNING .....	11
MODTAGERE AF KOPI AF AFGØRELSEN .....	12
<b>MILJØVURDERING</b> .....	<b>13</b>
1. GRUNDFORHOLD .....	13
1.1 Ansøger og ejerforhold .....	13
1.2 Overordnede oplysninger .....	13
2. BELIGGENHED OG PLANMÆSSIGE FORHOLD .....	13
2.1 Bygge- og beskyttelseslinier, fredninger mv. ....	13
2.2 Placering i landskabet .....	14
3. PRODUKTIONSANLÆG .....	17
3.1 Drift .....	17
3.2 Gødningsproduktion og - håndtering .....	21
3.3 Forurening og gener fra husdyrbrugets anlæg .....	22
4. UDBRINGNINGSAREALER .....	27
4.1 Høringer .....	28
4.2 Drift af udbringningsarealer .....	29
4.3 Gødningsproduktion og - håndtering .....	30
4.4 Forurening og gener fra husdyrbrugets arealer .....	30
5. BEDSTE TILGÆNGELIGE TEKNIK (BAT) .....	36
6. OFFENTLIGHED .....	39
7. PRODUKTIONENS OPHØR .....	40
8. ALTERNATIVE MULIGHEDER OG 0-ALTERNATIVET .....	40
9. SAMLET VURDERING .....	40
KORTBILAG 1. BELIGGENHED AF UDSPREDNINGSAREALET I FORHOLD TIL BESKYTTET NATUR M.V. ....	42
KORTBILAG 2. BELIGGENHED AF UDSPREDNINGSAREALET I FORHOLD TIL VANDINDVINDINGSOMRÅDER M.V. ....	43
BILAG 3 – SVENDBORG KOMMUNES HØRINGSSVAR .....	44
BILAG 4 – FAABORG-MIDTFYN KOMMUNES HØRINGSSVAR .....	50
BILAG 5 - BAT-NIVEAU .....	53

## Indledning

Emne	Data
Ansøger	Hans Ulrik Egdal
Bedriftens adresse	Spanggårdsvej 2, 5853 Ørbæk
Husdyrbrugets navn	4500011951
Matrikelnummer	17 m.fl., Svindinge By, Svindinge
Virksomhedens art	Landbrugsbedrift med svineproduktion
Ejer	Hans Ulrik Egdal
CHR-nummer	19071
CVR-nummer	75826915
Kontaktperson	Hans Ulrik Egdal
Tilsynsmyndighed	Nyborg Kommune

Nyborg Kommune har den 29. april 2011 modtaget ansøgning om godkendelse af udvidelse af dyreholdet på ovennævnte ejendom fra en årsproduktion på 8.700 slagtesvin (30-100 kg) og 7 ammekøer med opdræt og tyrekalve i alt 220,8 dyreenheder til en årsproduktion på 10.000 slagtesvin (32-108 kg) og 7 ammekøer med opdræt og tyrekalve i alt 292,3 DE.

Udvidelsen sker i eksisterende anlæg.

Da ansøger ønsker at have tre forskellige muligheder for at nedbringe ammoniakfordampningen til det ønskede niveau (jf., BAT-beskrivelse), samt reduktion af kvælstofudvaskningen til overfladevand og grundvand er der ud over skema 22.813 også indsendt to fiktive skemaer, der dokumenterer to alternative metoder til nedbringelse af ammoniakfordampningen. De tre alternativer kan kort beskrives ved følgende:

- Skemanummer 22.813 dokumenterer at BAT-niveauet er overholdt med 147,3 gram råprotein/FE. Herudover dokumenteres kvælstofudvaskningen overholdt gennem udlæg af 6 % efterafgrøder ud over NaturErhvervstyrelsens generelle krav, samt ved reduktion af kvælstofkvoten med 1,8%.
- Skemanummer 25.970 dokumenterer at BAT-niveauet er overholdt med 149,3 gram råprotein/FE og en tilsætning af 3,75 gram benzoesyre/FE. Herudover dokumenteres kvælstofudvaskningen overholdt gennem reduktion af kvælstofkvoten på 5,9%.
- Skemanummer 25.969 dokumenterer at BAT-niveauet er overholdt med 147,7 gram råprotein/FE og en tilsætning af 0,75 gram benzoesyre/FE. Herudover dokumenteres kvælstofudvaskningen overholdt gennem reduktion af kvælstofkvoten på 1,8% og anvendelse af frøavlssædskifte (S6).

Af ansøgningen fremgår, at der søges om godkendelse til udbringning af husdyrgødning på ejede arealer. Der søges om udbringning af husdyrgødning fra 282,8 dyreenheder svinegylle og 3,2 dyreenheder kvægdybstrøelse på 231,0 ha ejet areal.

Ændringen af produktionen er omfattet af § 12 i lov nr. 1486 af 4. december 2009 om miljøgodkendelse m.v. af husdyrbrug, med senere ændringer (husdyrbrugsloven).

Ansøgningen, "Husdyrgodkendelse.dk. Ansøgningsskema Skemanummer 22.813 version 5 af 17. april 2012" om § 12-godkendelse af virksomheden", samt bilag ligger til grund for godkendelsen. Den indeholder en beskrivelse af virksomheden samt diverse beregninger af virksomhedens forureningsforhold.

Miljøgodkendelsen indeholder en række vilkår for virksomhedens drift, indretning og kontrol. Vilkårene er stillet på baggrund af nedenstående miljøvurdering af virksomhedens forureningsmæssige forhold. Vilkårene skal sikre, at eventuelle gener for naboer begrænses, at der ikke sker en øget næringsstofpåvirkning af følsomme naturtyper, samt at der er taget hensyn til de landskabelige værdier.

## Miljøgodkendelse

### Ikke-teknisk resumé

Denne miljøgodkendelse gives til ejeren af Spanggårdsvej 2, 5853 Ørbæk v. Hans Ulrik Egdal, der har søgt om miljøgodkendelse efter lov om miljøgodkendelse m.v. af husdyrbrug. Der er søgt om en udvidelse af dyreholdet, så der fremover vil være flere slagtesvin på ejendommen. Udvidelsen af produktionen sker i eksisterende staldanlæg.

Miljøgodkendelsen omfatter husdyrbruget på Spanggårdsvej 2, samt alle ejede arealer, der drives under bedriften.

Ansøgningen om miljøgodkendelse er indsendt gennem Miljøstyrelsens elektroniske ansøgningssystem, [www.husdyrgodkendelse.dk](http://www.husdyrgodkendelse.dk). Ansøgningssystemet foretager en række beregninger af miljøpåvirkningerne fra husdyrbrugets anlæg og arealer. Disse beregninger udgør sammen med ansøgningens øvrige oplysninger grundlaget for kommunens miljøvurdering.

Kommunen skal sikre sig, at ansøgeren har truffet de nødvendige foranstaltninger til at forebygge og begrænse forureningen ved anvendelse af den bedste tilgængelige teknik, og at husdyrbruget i øvrigt kan drives på stedet uden at påvirke omgivelserne på en måde, som er uforenelig med hensynet til omgivelserne. Der skal herunder tages hensyn til gener for omkringboende og forurening af natur og miljø fra både husdyrbrugets anlæg og de arealer, hvor der bliver udbragt husdyrgødning.

Det er Nyborg Kommunes vurdering, at det er muligt at drive husdyrbruget på stedet uden væsentlige gener for de omkringboende og uden at påvirke miljøet væsentligt, bedømt ud fra de væsentlighedskriterier, der er indarbejdet i husdyrbrugsloven og husdyrgødningsbekendtgørelsen. Vurderingen er foretaget under forudsætning af, at godkendelsens vilkår og lovgivningen i øvrigt overholdes.

Denne miljøgodkendelse er opdelt i to hovedafsnit. Første del udgøres af selve godkendelsen med de vilkår, Nyborg Kommune stiller vedrørende indretning og drift af virksomheden. Anden del er den miljøtekniske beskrivelse og vurdering. Her er ejendommen og arealerne beskrevet nærmere, og der er redegjort for den påvirkning, virksomheden forventes at have på omgivelserne.

Miljøgodkendelsen indeholder en række konkrete vilkår for virksomhedens indretning og drift. Vilkårene skal medvirke til at sikre,

- at indretning og drift af husdyrbruget og arealerne sker i overensstemmelse med ansøgningsmaterialet og den miljøtekniske beskrivelse og vurdering
- at yderligere miljøkrav, fastsat på grundlag af kommunens vurdering af ansøgningen, overholdes, samt
- at risikoen for, at der forekommer forurening eller gener ud over de forventede ifølge miljøvurderingen, nedsættes.

## Afgørelse

Nyborg Kommune godkender hermed en årlig svineproduktion på 10.000 slagtesvin (32-108 kg) samt 7 ammekøer med 7 årsopdræt og 4 tyrekalve (40-440 kg) i alt 292,3 dyreenheder (DE) på landbrugsejendommen Spanggård matr.nr. 17 m.fl. Svindinge By, Svindinge beliggende Spanggårdsvej 2, 5853 Ørbæk. Godkendelsen omfatter desuden udbringning af husdyrgødning, svarende til 282,8 DE svinegylle og 3,2 DE kvægdybstrøelse på 231,0 ha ejede dyrkningsarealer.

Nyborg Kommune giver godkendelsen, da det vurderes, at ansøgeren har truffet de nødvendige foranstaltninger til at forebygge og begrænse forureningen ved anvendelse af den bedste tilgængelige teknik, og at husdyrbruget i øvrigt kan drives på stedet uden at påvirke omgivelserne på en måde, som er uforenelige med hensynet til omgivelserne. I vurderingen er indgået hvorvidt indretning og drift af husdyrbruget, samt udbringning af husdyrgødning og drift af arealerne kan ske i overensstemmelse med gældende regler og uden at medføre væsentlig påvirkning af miljøet, som dette er defineret i husdyrgodkendelsesloven, herunder at projektet ikke skader bevaringsstatus for Natura 2000-områder eller levesteder for arter optaget på Habitatdirektivets bilag IV.

Miljøgodkendelsen er givet i henhold til § 12, stk. 2 i husdyrbrugsloven.

Miljøgodkendelsen meddeles under forudsætning af, at gældende regler på området og nedenstående vilkår overholdes.

Forudsætningerne for miljøgodkendelsen findes i "Ansøgningssskema. Skema nummer 22.813 version 5" inklusive bilag af 17. april 2012, og i nedenstående "Miljøvurdering". Endvidere er der foretaget to alternative beregninger i de to fiktive skemaer med nr. 25.969, version 3 af 17. april 2012 og nr. 25.970, version 3 af 17. april 2012.

Der gøres opmærksom på, at etablering af nye anlæg ikke må igangsættes, før der er meddelt eventuelle andre nødvendige tilladelser fra Nyborg Kommune.

## Vilkår for godkendelsen

### 1. Generelle forhold

#### Drift og indretning

- 1.1. Virksomheden skal placeres, indrettes og drives i overensstemmelse med de oplysninger, der fremgår af ansøgningen med bilag, miljøvurderingen og med de ændringer, der fremgår af godkendelsens vilkår.
- 1.2. Der skal til stadighed tilstræbes en god staldhygiejne, samt at stalde og fodringsanlæg holdes rene.
- 1.3. Drikkevandssystemet skal drives og vedligeholdes, således at unødigt spild i undgås.
- 1.4. Der skal ske en løbende gennemgang af rutiner, inventar m.v. med henblik på at reducere vand- og energiforbruget.

#### Årsproduktion

- 1.5. Anlægget tillades drevet med en årlig produktion på maksimalt 292,3 dyreenheder fordelt på følgende dyretyper og antal dyr inden for den enkelte dyretype:

Dyretype	Antal, stk.	Antal, DE*
Slagtesvin (32-108 kg)*	10.000	282,78
Ammekøer u. opdræt	7	5,00
Småkalve (0-6 mdr.), st. race	2	0,54
Årsopdræt (6-27 mdr.), st. race	5	2,50
Tyrekalve (0-6 mdr.), st. race	4	0,47
Ungtyre (6 mdr. – slagtn.), st. race	4	1,00
<b>I alt</b>		<b>292,29</b>

\* Beregningen af antallet af DE er foretaget jf. ændringsbekendtgørelse nr. 294 af 31. marts 2009 til bekendtgørelse af den nr. 1695 af 19. december 2006 om husdyrbrug og dyrehold for mere end 3 dyreenheder, husdyrgødning, ensilage m.v.

- 1.6 Årsproduktionen af slagtesvin omfatter 10000 stk. svarende til 282,8 DE eller et antal slagtesvin svarende til 282,8 DE korrigeret for afvigende vægtgrænser, idet indgangsvægten må variere inden for intervallet 28-35 kg og afgangsvægten må variere inden for intervallet 87-110 kg.
- 1.7 Den godkendte husdyrproduktion skal foretages jævnt fordelt over året.

### Information om ændringer på virksomheden

- 1.8 Ændringer i ejerforhold (eller hvem der har ansvar for driften) skal meddeles til kommunen.
- 1.9 Drifts-, indretnings- eller bygningsmæssige ændringer, der er relevante i forhold til godkendelsen, skal anmeldes til kommunen inden gennemførelsen.
- 1.10 De vilkår, der vedrører driften, skal være kendt af de ansatte, der er beskæftiget med den pågældende del af driften.

## 2. Produktionsanlæg og drift

### Fodring

- 2.1 Der skal anvendes et af nedenstående tre alternativer til foderoptimering.
1. Råproteinindholdet i foderet til slagtesvinene må maksimalt indeholde 147,3 gram råprotein pr. foderenhed.
  2. Råproteinindholdet i foderet til slagtesvinene må maksimalt indeholde 149,3 gram råprotein pr. foderenhed **og** der skal tilsættes 3,75 gram Benzoesyre pr. foderenhed.
  3. Råproteinindholdet i foderet til slagtesvinene må maksimalt indeholde 147,7 gram råprotein pr. foderenhed **og** der skal tilsættes 0,75 gram Benzoesyre pr. foderenhed.

Der skal på forlangende kunne forevises dokumentation for foderets indhold af Benzoesyre og indhold af råprotein.

### Lugt

- 2.2 Husdyrproduktionen må ikke give anledning til væsentlige lugtgener. Hvis produktionen efter kommunens vurdering giver anledning til lugtgener, der vurderes at være væsentligt større, end der kan forventes ifølge grundlaget for miljøvurderingen, skal bedriften udarbejde et projekt til lugtreducerende

foranstaltninger. Projektet skal, inden det gennemføres, godkendes af kommunen. Samtlige udgifter i forbindelse med ovennævnte afholdes af husdyrbruget.

### **Håndtering og opbevaring af gødning.**

- 2.3 Der skal altid være en opbevaringskapacitet for flydende husdyrgødning på mindst 9 måneder på husdyrbruget.
- 2.4 Der skal være fast overdækning i form af teltoverdækning eller betonlåg eller lign på gyllebeholderen.
- 2.5 Umiddelbart efter endt omrøring og udbringning skal overdækningen lukkes. Skader på den faste overdækning skal udbedres indenfor en uge efter skadens opståen.
- 2.6 Hvis en skade på den faste overdækning på gyllebeholderen ikke kan repareres inden for en uge, skal der senest to hverdage efter skadens opståen indgås aftale om reparation. Tilsynsmyndigheden underrettes straks herom.
- 2.7 Håndtering af gylle skal foregå under opsyn, således at spild undgås.
- 2.8 Ved flytning og udbringning af gylle, skal gylle suges fra gyllebeholder til transportvogn, således at utilsigtet overpumpning af gylle undgås. Der skal være returløb fra sugetårnet til gyllebeholderen.
- 2.9 Al dybstrøelse skal udbringes direkte.

### **Transport**

- 2.10 Transport af gylle skal ske i lukket beholder. Evt. spild skal straks opsamles.

### **Spildevand og overfladevand**

- 2.11 Al vask af maskiner, redskaber og sprøjteudstyr skal foregå på en tæt støbt plads med afløb til gyllebeholder eller anden tæt beholder. Alternativt kan vask foregå på det behandlede areal. Vaskevand må ikke uden forudgående tilladelse fra kommunen afledes som spildevand eller til overfladevand.
- 2.12 Overfladeafløb, tagnedløb og lignende skal være placeret og indrettet således, at der ikke kan ske afløb af forurenende stoffer, hvis der sker uheld i forbindelse med oplagring, anvendelse og transport af foder, dyr, gødning, olie eller kemikalier.

### **Uheld og risici**

- 2.13 Ved driftsuheld, hvor der opstår risiko for forurening af miljøet, er der pligt til øjeblikkeligt at anmelde dette til: Alarmcentralen, tlf.: 112 og efterfølgende straks at underrette: Nyborg Kommune, Teknik- og Miljøafdelingen, tlf.: 6333 7000.
- 2.14 Der skal til stadighed foreligge en ajourført beredskabsplan, som fortæller, hvornår og hvordan der skal reageres ved uheld, som kan medføre konsekvenser for det eksterne miljø. Beredskabsplanens indhold og placering skal være kendt af alle ansatte. Beredskabsplanen skal være udarbejdet senest et år efter udvidelse af produktionen.

### **Støj**

- 2.15 Virksomhedens samlede bidrag til det ækvivalente, korrigerede støjniveau målt i dB(A) og målt i ethvert punkt på opholdsarealer ved nabobeboelse må ikke overstige følgende værdier:

<b>Mandag-fredag</b> kl. 7-18 (8 timer) <b>Lørdag</b> kl. 7-14 (7 timer)	<b>Alle dage</b> kl. 18-22 (1 time) <b>Lørdag</b> kl. 14-18 (4 timer) <b>Søn- og helligdag</b> kl. 7-18 (8 timer)	<b>Alle dage</b> kl. 22-7 (½ time)	<b>Alle dage</b> kl. 22-7. Maksimal værdi
<b>55 dB(A)</b>	<b>45 dB(A)</b>	<b>40 dB(A)</b>	<b>55 dB(A)</b>

Støjbidraget (bortset fra maksimalværdien) måles som det ækvivalente, konstante, korrigerede støjniveau i dB(A) (re. 20 µPa). Tallene i parenteserne angiver midlingstiden inden for den pågældende periode.

- 2.16 Virksomheden skal, for egen regning, dokumentere, at støjvilkår overholdes, hvis tilsynsmyndigheden finder det påkrævet. Dokumentation for overholdelse af støjkravene kan være i form af målinger i ejendommens omgivelser (under fuld drift) eller kildestyrkemålinger ved de enkelte støjkloder kombineret med beregninger efter den fælles nordiske beregningsmodel for industristøj.

### Skadedyr

- 2.17 Der skal på ejendommen foretages en effektiv fluebekæmpelse, som minimum i overensstemmelse med de seneste retningslinjer fra Statens Skadedyrlaboratorium.
- 2.18 Ejendommen skal holdes ryddelig og uden oplag af affald og opbevaring af foder skal ske på sådan en måde, så der ikke opstår risiko for tilhold af skadedyr (rotter m.v.).

### Oplag og håndtering af olie, pesticider og øvrige kemikalier

- 2.19 Beholdere til opbevaring af smøreolier m.v. skal stå overdækket på et, for olie, vanskeligt gennemtrængeligt underlag.
- 2.20 Opbevaring af diesel/fyringsolie i overjordiske tanke skal til enhver tid ske i en typegodkendt beholder, som står overdækket på fast og tæt bund, så spild kan opsamles, og så der ikke er mulighed for afløb til jord, kloak, overfladevand eller grundvand.
- 2.21 Tankning af diesel skal til enhver tid ske på en plads med fast og tæt bund, enten med afløb til olieudskiller eller således, at spild kan opsamles, og at der ikke er mulighed for afløb til jord, kloak, overfladevand eller grundvand.
- 2.22 Alle bekæmpelsesmidler skal opbevares i et aflåst rum uden gulv afløb eller i en aflåst beholder, således at de er utilgængelige for børn og dyr. De må ikke opbevares sammen med nærings- og nydelsesmidler eller foderstoffer.
- 2.23 Påfyldning af vand i forbindelse med brug af sprøjtemidler på virksomheden må ikke ske ved direkte opsugning fra søer, vandløb eller brønde/boringer. Der må ikke være risiko for afløb til dræn eller vandløb.

### Affald

- 2.24 Al affald fremkommet i forbindelse med produktionen skal afhændes i overensstemmelse med det til enhver tid gældende regulativ for erhvervsaffald<sup>1</sup>.
- 2.25 Virksomheden skal være tilmeldt en indsamlingsordning for farligt affald, herunder veterinært affald. Der skal på forlangende kunne forevises dokumentation for at farligt affald afhændes via indsamlingsordningen.

<sup>1</sup> Nyborg Kommune. Regulativ for Erhvervsaffald af 1. januar 2011.



- 2.26 Der må ikke foretages afbrænding af affald på ejendommen.
- 2.27 Virksomhedens medicinaffald, veterinært affald m.v. skal opbevares utilgængeligt for uvedkommende.
- 2.28 Animalsk affald, herunder selvdøde dyr, skal opbevares på en måde, så der i tidsrummet indtil afhentningen ikke opstår uhygiejniske forhold herunder adgang for omstrejfende dyr.
- 2.29 Spildolie opstilles på fast tæt bund uden mulighed for afløb til kloak jord, vandløb eller grundvand og således, at der er en opsamlingskapacitet til en mængde svarende til rumindholdet af den størst benyttede beholder.

### **3. Udbringningsarealer**

#### **Udbringning af gødning**

- 3.1 Udbringning af husdyrgødning skal ske i overensstemmelse med god landmandspraksis, så udbringningen ikke giver anledning til unødige gener.
- 3.2 Gyllen og dybstrøelsen fra husdyrproduktionen må kun udbringes på de miljøgodkendte arealer, der er angivet på kortbilag 1 og 2.
- 3.3 Al produceret dybstrøelse skal udbringes direkte fra stald til mark.
- 3.4 Der må maksimalt tilføres 25.284 kg N/år og 5.224 kg P/år i organisk gødning til arealerne (beregnet efter 2010/2011-normer), svarende til 1,24 DE/ha.
- 3.5 Ammekvægsbesætningen skal være på græs mindst 8 måneder om året.

#### **Beskyttede naturområder**

- 3.6 Naturområder registreret efter naturbeskyttelseslovens § 3 må ikke ændres fysisk gennem f.eks. jordbehandling, gødskning, sprøjtning, dræning og terrænændringer.
- 3.7 Der skal etableres vandingsplads i forbindelse med kvægvanding ved Sorteå.

#### **Efterafgrøder, kvælstofkvote og sædskifte**

- 3.8 Reduktion i udvaskning fra bedriftens arealer opnås ved en af to muligheder:
1. Der skal udlægges af 6 % efterafgrøder ud over NaturErhvervstyrelsens generelle krav. Ekstra efterafgrøder skal følge de samme krav, som der er til de lovpligtige efterafgrøder på godkendelsestidspunktet, jf. "bekendtgørelse om jordbrugets anvendelse af gødning og om plantedække i planperioden 2010/2011". Efterafgrøder må ikke erstattes af 100 % vinterafgrøder. Kvælstofkvoten skal desuden reduceres med 1,8% i forhold til NaturErhvervstyrelsens til en hver tid gældende normer.
  2. Kvælstofkvoten skal reduceres med 5,9% i forhold til NaturErhvervstyrelsens til en hver tid gældende normer.
  3. Kvælstofkvoten skal reduceres med 1,8% i forhold til NaturErhvervstyrelsens til en hver tid gældende normer. Der skal desuden anvendes er sædskifte med en afgrødefordeling, svarende til S6.

### **4. Bedste tilgængelige teknik**

- 4.1 Der skal i godkendelsesperioden i forbindelse med renovering af staldanlæg og installationer m.v. foretages fornøden forureningsbegrænsning på basis af principper om bedst tilgængelig teknik til nedbringelse af miljøbelastende emissioner og gener fra stalde og gødningsopbevaringsanlæg.

- 4.2 Ved substitution af råvarer og hjælpestoffer skal virksomheden dokumentere, at substitutionen sker til mindre miljøbelastende råvarer og hjælpestoffer.
- 4.3 Anlæg, der er særligt energiforbrugende, skal kontrolleres og vedligeholdes således, at de altid kører energimæssigt optimalt.

## 6. Produktionens ophør

- 6.1 Ved ophør af driften, skal virksomheden foretage en forsvarlig oprydning, gødningshåndtering og afhændelse af farligt affald. Der skal ske orientering til kommunen ved ophør af driften og planlægning og omfanget af oprydning m.v. skal ske i samråd med kommunen.

## 7. Egenkontrol

- 7.1 Til dokumentation for, at produktionsomfang, fodring, udbragte mængder af husdyrgødning og drift af arealerne er inden for godkendelsens rammer, skal følgende dokumenter opbevares for de seneste fem år/planår. De skal kunne forevises ved tilsyn, og de skal indsendes til kommunen på forlangende:
- Regnskaber for solgte dyr/slagteriefregninger
  - Foderindlægssedler
  - Mark- og gødningsplaner med tilhørende kortbilag
  - Forpagtnings- og overførelsesaftaler af mindst 1 års varighed
  - Gødningsregnskaber
  - Ansøgninger om støtte efter enkeltbetalingsordningen
  - Regnskabsbilag fra destruktionsanlæg for døde dyr
- 7.2 Ejendommens bygninger, inventar, maskiner og tekniske installationer efterses jævnligt og nødvendige reparationer udføres. Der skal foretages registrering af gennemførte eftersyn og større reparationer.
- 7.3 Der skal én gang årligt ske registrering med angivelse af elforbrug samt forbrug af fyringsolie og dieselolie. Registreringen skal opbevares i mindst 5 år og forevises på forlangende.

## Bortfald og kontinuitetsbrud

Vilkårene i denne godkendelse skal, hvis andet ikke er anført, være opfyldt fra den dato, hvor godkendelsen træder i kraft. Godkendelsen skal være udnyttet senest to år efter godkendelsesdatoen, således at indsættelse af dyr er påbegyndt. Hvis godkendelsen ikke har været helt eller delvist udnyttet bortfalder den del af godkendelsen, der ikke har været udnyttet i tre på hinanden følgende år.

## Retsbeskyttelse

Vilkårene i denne godkendelse er omfattet af 8-års retsbeskyttelse fra datoen for godkendelsen, jf. §40, stk. 1 i husdyrbrugsloven. Det betyder, at det som hovedregel ikke vil være muligt at stille nye krav til virksomheden inden for de første 8 år efter meddelelse af godkendelsen, medmindre, der er lavet graverende sagsbehandlingsfejl eller givet grundlæggende fejlagtige oplysninger, som nødvendiggør, at afgørelsen skal ændres.

Hvis udbringningen af husdyrgødning giver anledning til uhygiejniske forhold eller væsentlig forurening kan kommunen, jf. husdyrbrugslovens §39, meddele påbud om, at

forureningen skal nedbringes, herunder påbud om, at der skal gennemføres bestemte foranstaltninger.

Virksomhedens miljøgodkendelse skal, jf. husdyrbrugslovens §41, revurderes regelmæssigt. Første revurdering foretages efter 8 år fra godkendelsesdatoen. Denne miljøgodkendelse skal derfor revurderes i 2020.

### Offentliggørelse

Miljøgodkendelsen offentliggøres ved annoncering i Lokalavisen Nyborg den 7. august 2012.

### Klagevejledning

Afgørelsen, der alene vedrører forholdene i henhold til Husdyrloven, kan, inden 4 uger efter afgørelsens annoncering, dvs. inden den 4. september 2012 kl. 15.00 påklages til Natur- og Miljøklagenævnet. Klageberettiget er ansøger og enhver, der har en individuel, væsentlig interesse i sagen.

En eventuel klage skal være stilet til Natur- og Miljøklagenævnet, Rentemestervej 8, 2400 København NV, men indsendes skriftligt til Nyborg Kommune, Teknik- og Miljøafdeling, Nørrevoldgade 9, Nyborg eller pr. mail til teknik-miljoeafdelingen@nyborg.dk, som videresender klagen sammen med sagens akter.

En evt. klage har ikke opsættende virkning, medmindre Natur- og Miljøklagenævnet bestemmer andet, hvorfor godkendelsen på eget ansvar kan udnyttes før klagefristen er udløbet i henhold til husdyrbrugslovens §81, stk. 1.

Hvis afgørelsen påklages, vil dette blive meddelt ansøger.

Denne afgørelse kan endvidere indbringes for domstolene, jf. husdyrbrugslovens §90. En eventuel sag skal være anlagt inden 6 måneder efter annonceringen.

På Nyborg Kommunes vegne den 2. august 2012

Knud Theil  
Formand for Teknik- og Miljøudvalget

/Arvid Degn  
Teknik- og Miljøchef

## Modtagere af kopi af afgørelsen

- Max Jakobsen Miljørådgivning. Dræby Fedvej 539, 5330 Munkebo.  
E-post: [mjb@maxjakobsen.eu](mailto:mjb@maxjakobsen.eu)
- Miljøministeriet, Naturstyrelsen Odense. CF Tietgens Boulevard 40, 5220 Odense SØ. E-post: [ode@nst.dk](mailto:ode@nst.dk)
- Sundhedsstyrelsen. E-post: [syd@sst.dk](mailto:syd@sst.dk)
- Det Økologiske Råd, Blegdamsvej 4B, 2200 København N.  
E-post: [husdyr@ecocouncil.dk](mailto:husdyr@ecocouncil.dk)
- Danmarks Naturfredningsforening. Masnedøgade 20, 2100 København Ø  
E-post: [dn@dn.dk](mailto:dn@dn.dk)
- Danmarks Fiskeriforening, Nordensvej 3, Taulov, 7000 Fredericia  
E-post: [mail@dkfisk.dk](mailto:mail@dkfisk.dk)
- Ferskvandsfiskeriforeningen, v/Niels Barslund,  
E-post: [nb@ferskvandsfiskeriforeningen.dk](mailto:nb@ferskvandsfiskeriforeningen.dk)
- Danmarks Sportsfiskerforbund. Worsaaesgade 1, 7100 Vejle.  
E-post: [frodethorhauge@stofanet.dk](mailto:frodethorhauge@stofanet.dk)
- Dansk Ornitologisk Forening.  
E-post: [natur@dof.dk](mailto:natur@dof.dk)
- Dansk Ornitologisk Forening, lokalt  
E-post: [nyborg@dof.dk](mailto:nyborg@dof.dk)
- Marianne West Lange og Hans Frans Lange. Spanggårdsvej 1, 5853 Ørbæk
- Torben og Lis Sørensen. Svendborgvej 118, 5853 Ørbæk

## Miljøvurdering

Nedenstående miljøvurdering danner som tidligere nævnt grundlag for de vilkår, som er meddelt i tilknytning til miljøgodkendelsen. Udgangspunktet for miljøvurderingen er den indsendte ansøgning om godkendelse - Skema nummer 22.813, version 5 af 17. april 2012 inklusive bilag. Da ansøger ønsker at vælge imellem tre alternativer til nedbringelse af ammoniakfordampningen og to alternativer til nedbringelse af nitratudvaskningen, er der foretaget scenarieberegninger i to fiktive ansøgningskemaer (skemanr. 25.969, version 3 og 25.970, version 3).

Vurderingen skal belyse, om de virkemidler til forebyggelse og begrænsning af forurening, som fremgår af ansøgningen om etablering, udvidelse eller ændring af husdyrbruget, opfylder kravet om anvendelse af bedste tilgængelige teknik. Desuden skal vurderingen belyse, hvilke konsekvenser de forskellige typer af påvirkninger, den ansøgte etablering, udvidelse eller ændring, vil kunne forventes at have på omgivelserne.

Hvor det vurderes, at der er behov for at stille særlige vilkår, vil dette være formuleret med kursiv til sidst i det enkelte afsnit.

### 1. Grundforhold

Her er foretaget en indledende vurdering af om den indsendte ansøgning omfatter anlæg og arealer, der kan indebære forøget forurening eller andre virkninger af omgivelserne som følge af den ansøgte udvidelse. Endvidere er det vurderet, om ansøgningen indeholder de krævede oplysninger og om sagen er tilstrækkeligt belyst, herunder om ansøgningens oplysninger er i overensstemmelse med kommunens oplysninger.

#### 1.1 Ansøger og ejerforhold

Oplysningerne om ansøger og ejerforhold er her vurderet med henblik på at sikre, at ansvaret for at husdyrbruget indrettes og drives i overensstemmelse med den meddelte miljøgodkendelse, er rettet mod den korrekte juridiske person.

Det vurderes ud fra oplysninger hentet i CVR-registeret og NaturErhvervsstyrelsens register over støtteansøgere, at miljøgodkendelsen er rettet mod den korrekte juridiske person.

#### 1.2 Overordnede oplysninger

Ansøgningens overordnede oplysninger om det ansøgte husdyrbrug er grundlaget for omfanget af den husdyrproduktion, der meddeles miljøgodkendelse til, herunder er der bl.a. foretaget en vurdering af om andre ejendomme under den samlede bedrift bør omfattes af miljøgodkendelsen, og om der er behov for at inddrage andre aktiviteter, tilladelser m.v. i vurderingen af det ansøgte husdyrbrugs påvirkning af omgivelserne.

Der er i ansøgningen ikke oplysninger om andre ejendomme, der indgår i den samlede bedrift.

### 2. Beliggenhed og planmæssige forhold

#### 2.1 Bygge- og beskyttelseslinier, fredninger mv.

Ejendommen ligger i landzone. Der er ingen kommuneplanmæssige bindinger i forhold til produktionsanlægget og udbringningsarealerne.

Nærmeste naboejendom uden landbrugspligt er Spanggårdsvej 3, som ligger ca. 380 meter sydvest for produktionsbygningerne på Spanggårdsvej 2. Nærmeste byzone ligger ved Svindinge ca. 2.500 meter mod nordøst. Svindinge er også nærmeste samlede bebyggelse.

I nærområdet er der flere fredede diger. Digerne berøres ikke ved udvidelsen, da der ikke skal bygges på ejendommen.

Husdyrproduktionen ligger udenfor kirke-, skov-, sø-, å-, fortidsminde-, strandbeskyttelses- og klitfredningslinjerne samt udenfor kystnærhedszonen. I nedenstående tabel er anført afstandene til de forskellige anlæg, områder m.v. der er omfattet af afstandskravene.

Det vurderes, at husdyrbrugslovens afstandskrav er overholdt for husdyrbruget.

**Tabel 1:** Afstande fra anlæg

Emne	Afstand, meter	Min. Krav til afstand, meter
Nærmeste ikke-almene vandforsyningsanlæg	> 1.000	25
Almene vandforsyningsanlæg	> 1.000	50
Vandløb/dræn /sø	> 15	15
Offentlig vej og privat fællesvej	Ca. 10	15
Levnedsmiddelvirksomhed	> 1.000	25
Beboelse på sammen ejendom	Ca. 40	15
Naboskel	Ca. 130	30
Nabobeboelse	380	50
Byzone, sommerhusområde eller lokalplanlagt område til boliger	> 1.000	50

Da der samtidig ikke skal bygges nyt i forbindelse med udvidelsen vurderes det samlet, at der ikke umiddelbart er beliggenhedsmæssige hindringer for gennemførelse af det aktuelle projekt i forhold til generelle afstandskrav. Der vil i det følgende blive foretaget en nærmere vurdering af, om driften af produktionsanlægget og udbringningsarealerne m.v. vil have væsentlige negative konsekvenser for omgivelserne.

*Der er ikke stillet vilkår til anlægget i relation til afstandskrav, da der ikke skal bygges i forbindelse med udvidelsen.*

## 2.2 Placering i landskabet

Med hensyn til landskab er der i det følgende foretaget en vurdering af, hvorvidt den ansøgte produktion kan drives på stedet på en måde, som er forenelig med hensynet til omgivelserne, herunder bl.a. bevaringsværdige bebyggelser, kultur- og bymiljøer og landskaber. Grundlaget for vurderingen er Nyborg Kommuneplan 2009-2021.

### 2.2.1 Bygningsmæssige ændringer

Der foretages ingen bygningsmæssige ændringer

### 2.2.2 Landskabelige forhold

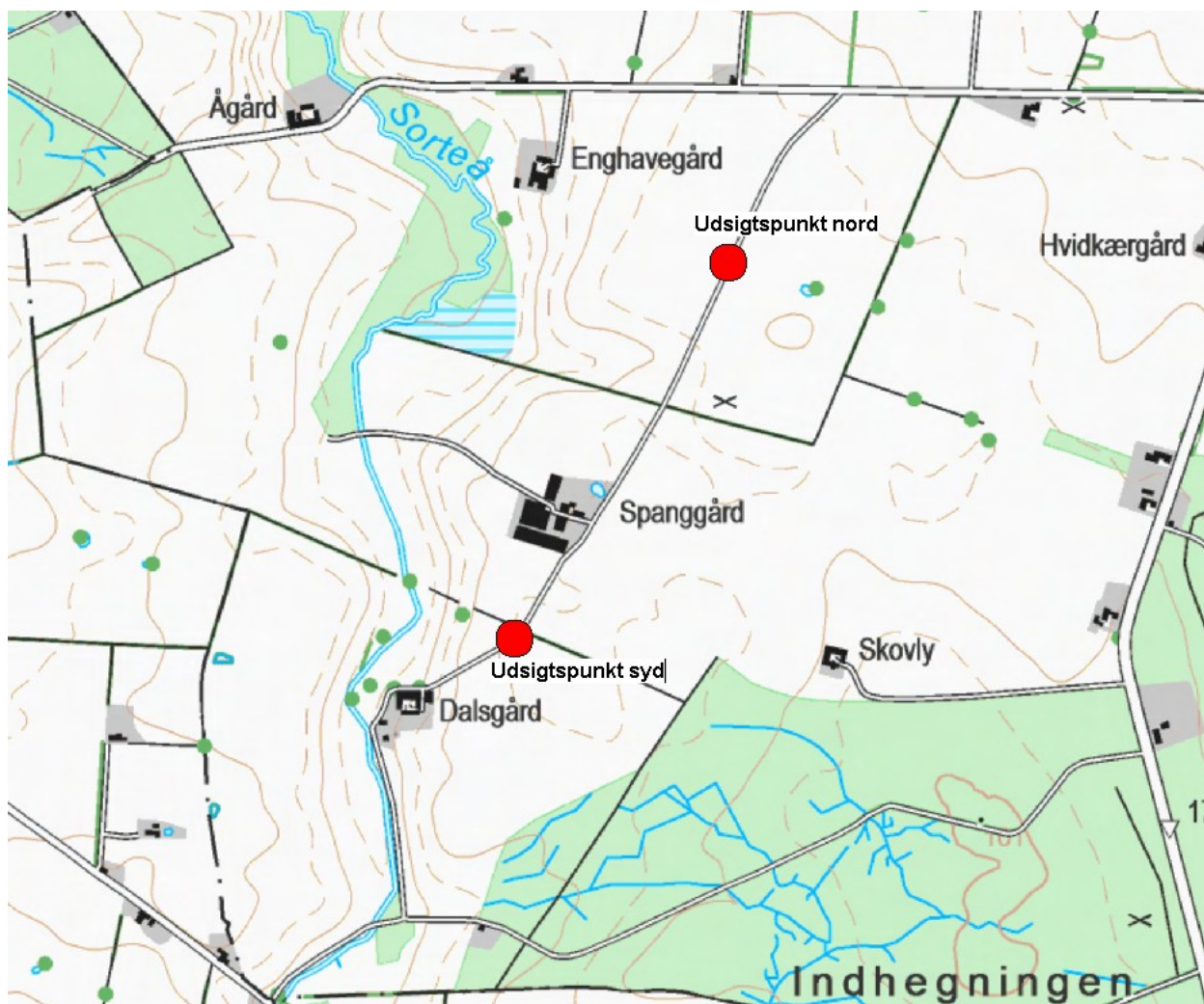
I forhold til de interesser, der er knyttet til det åbne land ligger produktionsanlægget, jf. kommuneplan 2009-2011, inden for område, der er udpeget som "større sammenhængende landskabsområde". Jf. kommuneplanen er større sammenhængende landskabsområder sårbare overfor større tekniske anlæg og bør derfor især friholdes for sådanne anlæg, med mindre hensynet til bevaring af landskabsværdierne kan løses på tilfredsstillende vis.

Spanggårdsvej 2 ligger på Svindinge moræneflade op til herregårdslandskabet omkring Glorup Gods. På Svindinge moræneflade er landskabskarakteren betinget af en let bølget moræneflade, som har været grundlaget for udbredelsen af store sammenhængende ekstensivt drevet skove, intensivt dyrkede jordbrug drevet af få store gårde, samt mange

hovedgårde. Landskabskarakteren her har sin kulturhistoriske oprindelse i tiden før og omkring udskiftningstiden. Oprindeligheden af de større gårde er sløret, idet mange har fået opført store tilbygninger til husdyrdrift. Området er overordnet set friholdt for nybebyggelse og landsbyerne er ikke vokset nævneværdigt. Vedligeholdelsen af bebyggelsen er god og området er overordnet set friholdt for større tekniske anlæg.

Ejendommen ligger desuden umiddelbart oven for en Kongshøj Å tunneldal, der er en del af det nationale geologiske interesseområde "Sallinge Ås-Ørbæk" og som desuden er udpeget som "særligt biologisk interesseområde". Kongshøj Å tunneldal er et tunneldalssystem fra sidste istid på moræneflade. Tunneldalssystemets stejle dalsider afskærer landskabsområdet tydeligt i forhold til det omgivende landskab.

Nedenstående fotos viser hvordan Spanggårdsvej 2 syner i landskabet.



**Figur 1.** Oversigtskort med markeringer for udsigtspunkter, nord og syd, mod ejendommen.



Figur 2. Spanggårdsvej 2 set fra nord i en afstand af ca. 400 m.



Figur 3. Spanggårdsvej 2 set fra syd i en afstand af ca. 150 m.



Som det fremgår af ovenstående, så har produktionsanlægget en meget begrænset påvirkning af landskabet. Set fra det nordlige udsigtspunkt er det forholdsvis store anlæg med plantningerne fint integreret i landskabet. Set fra det sydlige udsigtspunkt vil produktionsanlægget kun påvirke landskabsoplevelsen inden for ca. 150 m. Uden for denne afstand sløres anlægget af et tværgående levende hegn og fald i terrænet. Uden for ca. 250 m vil man ikke kunne se produktionsanlægget. I forhold til Kongshøj Å tunneldal vurderes produktionsanlægget, da tunneldalen her ikke er særlig markant og da produktionsanlægget er trukket tilbage fra randen og op på morænefladen.

Det vurderes også at produktionsanlægget, på grund af afstanden, terrænforholdene og eksisterende beplantning omkring produktionsanlægget, ikke giver anledning til en væsentlig negativ påvirkning af de omboendes oplevelse af landskabet.

Det vurderes samlet, at produktionsanlægget ikke giver anledning til en væsentlig negativ påvirkning af landskabet. Der skal derfor ikke stilles særlige vilkår vedrørende hensynet til de landskabelige forhold omkring produktionsanlægget.

### 3. Produktionsanlæg

#### 3.1 Drift

Der er her foretaget en vurdering af, om der er driftsmæssige og tekniske forhold, der vil give anledning til en uhensigtsmæssig påvirkning af omgivelserne.

##### 3.1.1 Dyrehold

Produktionen i nudrift og ansøgt drift fremgår af nedenstående tabel 2.

**Tabel 2:** Oversigt over dyreholdet på ejendommen i nudrift og ansøgt produktion

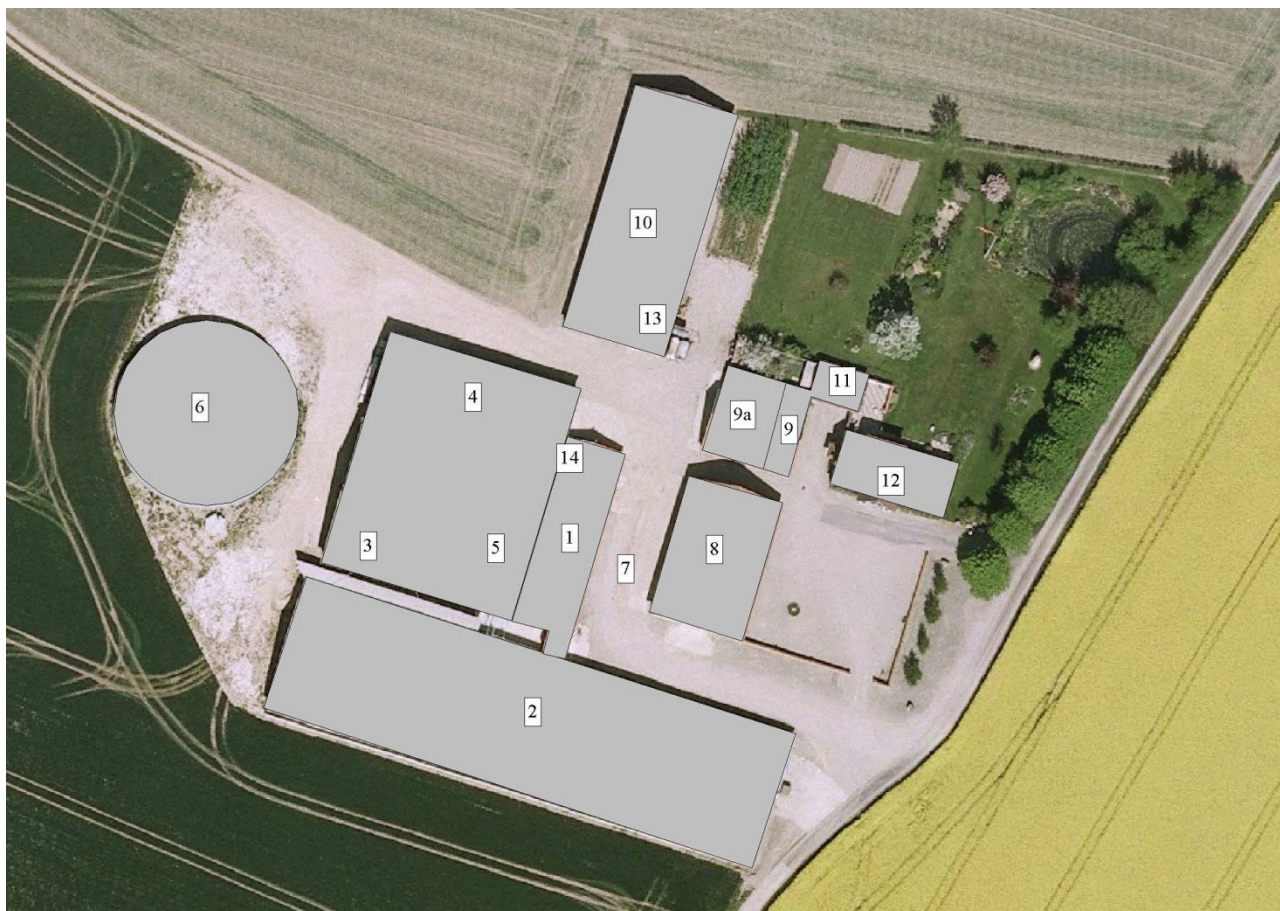
Husdyrart	Nudrift			Ansøgt drift		
	Antal	Vægt/alder	DE	Antal	Vægt/alder	DE
Slagtesvin	8.700	30-100	211,2	10.000	32-108 kg	282,7
Ammekøer >600 kg	7	-	5,0	7	-	5,0
Årsopdræt, tung race	7	0-27 mdr	3,1	7	0-27 mdr.	3,1
Tyrekalve	4	40-440 kg	1,5	4	40-440 kg	1,5
<b>I alt:</b>			<b>220,8</b>			<b>292,3</b>

Beregningen af antal DE er foretaget i henhold til bilag 1 til ændringsbekendtgørelse nr. 717 af 2. juli 2009 om husdyrbrug og dyrehold for mere end 3 dyreenheder, husdyrgødning, ensilage m.v.

*Miljøgodkendelsen inkl. vurderinger og beregninger er foretaget på baggrund af det ansøgte dyrehold med dets angivne staldsystemer og placeringer. Der skal derfor stilles vilkår omkring dyreholdets størrelse og sammensætning.*

##### 3.1.2 Stalde m.v.

Produktionsanlægget er vist på nedenstående kortudsnit. Nedenstående figer 4 og tabel 3 viser de enkelte produktionsbygningers placering, anvendelse, kapacitet m.v.



Figur 4. Situationsplan ansøgt

Tabel 3. Oversigt over husdyrbrugets anlæg. Numre henviser til Figur .

Bygningsnr.	Anlæg	Kapacitet	Beskrivelse
1	Sygeafsnit	300 stipladser	Drænet gulv med spalter (33/67).
2	Slagtesvinestald	2.560 stipladser	Drænet gulv med spalter (33/67)
3	Staldafsnit til kødkvæg	7 ammekøer med opdræt og tyrekalve	Ammekvæg er på græs 8 mdr. pr. år. Staldafsnit er med dybstrøelse.
4	Lade	1.000 ton	Opbevaring af foder.
5	Foderblandingsanlæg	1 * 20 ton fodersilo 1 * 25 ton fodersilo	
6	Gyllebeholder	4.200 kbm	Fast overdækning.
7	Vaskeplads	ca. 400 kvm overflade	Vaskevand fra pladsen bortledes til gyllebeholder.
8	Lade/maskinhus		
9	Stokerfyr		Opvarmning af privatbolig.
9a	Opbevaring af brændsel	ca. 50 ton	
10	Maskinhus		
11	Garage		
12	Beboelse		
13	Dieselolie	1 tank á 5.900 l 1 tank á 3.000 l	Står p.t. udenfor, men flyttes ind i maskinhus på fast støbt bund.
14	Kemikalierum		Fast støbt bund, ingen afløb.

### 3.1.3 Ventilation

Der er mekanisk ventilation i alle staldafsnit. Ventilationsanlægget er et undertryksanlæg med diffust luftindtag fra loftet (stald 2) og luftindtag fra siden (stald 1). Ventilatorerne er frekvensstyrede.

### 3.1.4 Rengøring

De enkelte staldafsnit rengøres efter hvert hold slagtesvin. Vand fra vask m.v. føres til gyllebeholder. Det vurderes, at der ikke er behov for at stille særlige vilkår vedrørende vaskevand fra rengøring af stalde.

### 3.1.5 Foder

Foder til svinene opbevares i bygning nr. 4 (jf. figur 1), hvor der er kapacitet til ca. 1.000 ton. Endvidere er der foderblandingsanlæg med to fodersiloer på hhv. 20 ton og 25 ton i bygning nr. 5.

Der anvendes foderoptimering i produktionen. Dette er beskrevet i afsnit 3.3.1 om ammoniak og i afsnit 5 i forbindelse med vurderingen af virksomhedens anvendelse af BAT.

Det vurderes, at der ikke er behov for at stille særlige vilkår vedrørende opbevaringen af foder.

### 3.1.6 Vandforbrug

Vandforbruget er ikke målt, da ejendommen har egen boring. Vandforbruget reguleres derfor gennem vandindvindingstilladelsen.

*Det anbefales, at der foretages en gennemgang af rutinerne omkring vask m.v. af stalde og af vandinstallationen for at reducere vandforbruget.*

### 3.1.7 Energiforbrug

Der bruges elektricitet til belysning i staldene, ventilation, fodringsanlæg m.m. Det årlige elforbrug vurderes at ligge uændret på ca. 100.000 kWh, da der ikke sker ændringer i produktionsanlægget.

Med hensyn til forbruget af dieselolie vurderes det, at være uændret, ca. 30.000 l.

Der er to dieseltanke på hhv. 5.900 l og 3.000 l. Dieseltankene står p.t. udendørs, men flyttes ind i maskinhuset på fast støbt bund.

*Det anbefales, at der føres journal over forbruget, samt foretages en gennemgang af alle installationer m.v. for yderligere at reducere forbruget.*

### 3.1.8 Spildevand og overfladevand

Vaskevand fra vask af maskiner, marksprøjte på vaskepladsen ledes til gyllebeholder via gyllesystemet. Alternativt vaskes markredskaber og marksprøjte på det behandlede areal.

Vand fra befæstede arealer udgør ca. 300 m<sup>3</sup>. Sanitært spildevand fra toilet i driftsbygninger og sanitært spildevand fra boligen løber til septiktank og herfra videre til pilerensningsanlæg.

*Det vurderes, at vask af markredskaber, marksprøjte m.v. kan udgøre en risiko for forurening. Der er derfor stillet vilkår om, at al vask af maskiner, redskaber og sprøjteudstyr skal foregå på en tæt støbt plads med afløb til gyllebeholder eller anden tæt beholder. Arbejdsredskaberne kan alternativt vaskes på det behandlede areal.*

*Vaskevandet må ikke uden forudgående tilladelse fra kommunen afledes som spildevand eller til overfladevand.*

### **3.1.9 Driftsforstyrrelser eller uheld**

Kommunen skal sikre sig, at husdyrbruget indrettes og drives på en sådan måde, at der er truffet de nødvendige foranstaltninger med henblik på at forebygge uheld og begrænse konsekvenserne deraf. Af ansøgningen fremgår:

- Gyllebeholdere kan springe læk, og der kan ske uheld i forbindelse med gylleudbringning. I tilfælde af uheld kontaktes Alarmcentralen 112, Falck og Nyborg Kommune, Teknik- og Miljøafdelingen, tlf.: 63 33 70 00. Hvis det er relevant tilkaldes slamsuger. Ved havari på mark med gyllevogn omlastes gyllen, hvis det er relevant.
- Der anvendes sugekran til læsning af gyllevogn med returløb, hvorved risikoen for uheld ved håndtering af gylle er minimal.
- Al læsning af gyllevogne overvåges, og ansatte er instrueret i denne proces.
- For at minimere risikoen for uheld, er gyllebeholdere tilmeldt ordning om 10-årig beholderkontrol.
- Gyllebeholderne er uden fastmonterede pumper, der ved tekniske fejl eller sabotage kan forårsage gylleudslip til miljøet. Gennem overvåget læsning af gyllevogn med læssekran er der minimal risiko for uheld.

Nyborg Kommune vurderer, at husdyrbruget giver anledning til risiko for forurening ved uheld og driftsforstyrrelser, især gennem håndtering og opbevaring af husdyrgødning, olieprodukter og kemikalier.

*Selv om risikoen for forurening ikke er større end for andre lignende produktioner, vurderer Nyborg Kommune, at der skal stilles en række vilkår for at minimere risikoen for forurening fra virksomheden ved driftsforstyrrelser eller uheld.*

*Nyborg Kommune stiller derfor vilkår om:*

- *Opbevaring af diesel/fyringsolie i overjordiske tanke skal til enhver tid ske i en typegodkendt beholder, som står overdækket på fast og tæt bund, så spild kan opsamles, og så der ikke er mulighed for afløb til jord, kloak, overfladevand eller grundvand.*
- *Tankning af diesel skal til enhver tid ske på en plads med fast og tæt bund, enten med afløb til olieudskiller eller således, at spild kan opsamles, og at der ikke er mulighed for afløb til jord, kloak, overfladevand eller grundvand.*
- *Alle bekæmpelsesmidler skal opbevares i et aflåst rum uden gulvafløb eller i en aflåst beholder, således at de er utilgængelige for børn og dyr. De må ikke opbevares sammen med nærings- og nydelsesmidler eller foderstoffer.*
- *Overfladeafløb, tagnedløb og lignende skal være placeret og indrettet således, at der ikke kan ske afløb af forurenende stoffer, hvis der sker uheld i forbindelse med oplagring, anvendelse og transport af foder, dyr, gødning, olie eller kemikalier.*
- *Der skal til stadighed forefindes en ajourført beredskabsplan, som skal være kendt af alle ansatte. Beredskabsplane skal være udarbejdet senest 1 år efter ibrugtagning af miljøgodkendelsen.*
- *Overpumpning af gylle til gylletransportvogn skal ske ved af gyllen suges fra gyllebeholderne med sugetårn monteret på gyllevognen. Der skal være returløb fra sugetårnet til gyllebeholderen.*
- *Al læsning af gyllevogne skal ske under overvågning.*

### 3.1.10 Sprøjteudstyr og kemikalieforbrug

Vandpåfyldning af marksprøjte sker på vaskeplads. Hvis marksprøjten vaskes sker det enten på det behandlede areal eller på vaskepladsen.

Kemikalier opbevares i aflåst rum med fast støbt bund uden afløb.

*Nyborg kommune vurderer at sprøjtemidler kan udgøre en risiko for mennesker og dyrs sundhed. Der skal derfor stilles vilkår vedrørende håndtering og opbevaring af kemikalier m.v. Disse fremgår af afsnit 3.1.8 og 3.1.9.*

### 3.1.11 Affald

Der er her foretaget en vurdering af, om håndtering og bortskaffelse af affald sker under hensyntagen til omgivelserne. Af ansøgningen fremgår, at:

- Brændbart affald (plastic, sække o. lign.) afleveres til genbrugsstation.
- Der er en begrænset mængde jernaffald som afleveres til skrothandler.
- Spildolie opbevares i maskinhus på fast bund uden afløb. Det afleveres på kommunens genbrugsplads.
- Døde dyr afhentes af DAKA og typisk i dagtimerne mellem 7 og 18. Døde dyr opbevares efter gældende lovgivning på plads ved indkørsel til ejendommen.

*Det vurderes samlet, at der ikke er forøget forureningsmæssig risiko forbundet med virksomhedens affaldshåndtering. For at minimere risikoen for forurening jord og undergrund m.v. skal der derfor stilles vilkår om følgende:*

- *Al affald fremkommet i forbindelse med produktionen skal afhændes i overensstemmelse med det til enhver tid gældende regulativ for erhvervsaffald<sup>2</sup>.*
- *Spildolie skal opbevares under tag, på tæt fast bund uden mulighed for afløb til kloak, jord, vandløb eller grundvand og således, at der er en opsamlingskapacitet til en mængde svarende til rumindholdet af den størst benyttede beholder.*
- *Der må ikke foretages afbrænding af affald på ejendommen.*
- *Virksomhedens medicinaffald, veterinært affald m.v. skal opbevares utilgængeligt for uvedkommende.*
- *Animalsk affald, herunder selvdøde dyr, skal opbevares i lukket kasse, container eller lignende og placeres på et egnet sted, så der i tidsrummet indtil afhentningen ikke opstår uhygiejniske forhold herunder adgang for omstrejfende dyr.*

## 3.2 Gødningsproduktion og - håndtering

Der er her foretaget en vurdering af, om virksomhedens gødningsproduktion og -håndtering giver anledning til en forøget forureningsmæssig risiko.

### 3.2.1 Produktion og opbevaring af husdyrgødning

Gødningsystemet er gylle. Der er en enkelt gyllebeholder på ejendommen med en opbevaringskapacitet er på 4.200 m<sup>3</sup>. Gyllebeholderen er opført i 2005 og er med fast overdækning (PVC-dug).

Produktionen af gylle inklusivt vaskevand og drikkevandsspild er ca. 4.800 m<sup>3</sup>. Endvidere opsamles ca. 300 m<sup>3</sup> overfladevand, der ledes til gyllebeholderen. Dermed er der opbevaringskapacitet til ca. 10,5 måneder.

---

<sup>2</sup> Nyborg Kommune. Regulativ for Erhvervsaffald af 1. januar 2011.

Opbevaringskapaciteten på ejendommen er i overensstemmelse med husdyrgødningsbekendtgørelsens<sup>3</sup> regler vedrørende opbevaringskapacitet. Jf. denne skal der på en ejendom være mindst 9 måneders opbevaringskapacitet til opbevaring af flydende husdyrgødning.

#### *Dybstrøelse*

Der er en ammekvægsproduktion på ejendommen med 7 ammekøer samt opdræt og tyrekalve. Kreaturerne er på græs 8 mdr. pr. år. Der produceres ca. 50 tons dybstrøelse årligt. Al dybstrøelse udbringes direkte.

*For at sikre en så optimal udbringning af husdyrgødning som muligt, skal der stilles vilkår om, at der på ejendommen altid skal være en opbevaringskapacitet for flydende husdyrgødning på mindst 9 måneder, samt at der er fast overdækning på gyllebeholderen. For at sikre at den faste overdækning reducerer ammoniakfordampningen fra beholderen, som det er en forudsætning i miljøgodkendelsen, skal der desuden stilles vilkår om at overdækningen skal lukkes til efter gyllehåndtering, samt vilkår om, at overdækningen skal repareres indenfor en uge, hvis den beskadiges. Hvis det ikke er muligt, skal der indgås aftale om reparation inden to hverdage, og kommunen skal have besked. For dybstrøelsen skal der stilles vilkår om direkte udbringning af al den producerede gødning. Dybstrøelsen kan alternativt opbevares i overdækket markstak indtil udbringning.*

### **3.2.2 Håndtering af husdyrgødning**

Håndtering af husdyrgødning er beskrevet i afsnit 3.1.9 og 3.2.1.

### **3.2.3 Gylleseparering og jordforbedringsmidler**

Der er ingen gylleseparering eller anvendelse af jordforbedringsmidler (f.eks. spildevandsslam) på virksomheden.

## **3.3 Forurening og gener fra husdyrbrugets anlæg**

I det følgende afsnit er der foretaget en vurdering af, om det ansøgte vil have væsentlige negative konsekvenser for omgivende beskyttet natur, omboende, og/eller grundvand. I forbindelse med sagsbehandlingen af godkendelsespligtige husdyrbrug, skal der bl.a. foretages en vurdering af, om der kan indføres renere teknologi til mindskelse af forskellige emissioner fra virksomheden, f.eks. lugt og ammoniak. Der vil i afsnit 5 vedr. anvendelse af bedste tilgængelige teknologi (BAT) blive foretaget en vurdering af, om disse bidrag til omgivelserne kan reduceres ud over de generelle reduktionskrav.

### **3.3.1 Ammoniak**

Efter udvidelse af anlægget vil der samlet udledes 4.095 kg N/år fra stald- og opbevaringsanlæg. Denne ammoniakfordampning er den samme, hvad enten ansøger vælger scenario 1 (skemanummer 22.813), scenario 2 (skemanummer 25.969) eller scenario 3 (skemanummer 25.970). I forhold til den eksisterende produktion forøges kvælstofudledningen til atmosfæren med 575 kg N/år. Da der er tale om ændring af et husdyrbrug over 75 DE, er der et krav om at ammoniakfordampningen for udvidelsen reduceres med 30 % i forhold til referencestaldsystemet.

Reduktionen i ammoniakfordampningen opnås ved anvendelse af råproteinoptimeret foder, tilsætning af benzoesyre til foderet og fast overdækning på gyllebeholderen. Endvidere udbringes al dybstrøelsen fra ammekvægsproduktionen direkte. Som nævnt

---

<sup>3</sup>Bekendtgørelse nr. 1695 af 19. december 2006 om husdyrbrug og dyrehold for mere end 3 dyreenheder, husdyrgødning, ensilage m.v. med senere ændringer

tidligere nævnt har ansøger valgt at indsende følgende tre alternativer til reduktion af ammoniakudledningen fra produktionsanlægget:

- Skemanummer 22.813 dokumenterer at BAT-niveauet er overholdt med 147,3 gram råprotein/FE.
- Skemanummer 25.970 dokumenterer at BAT-niveauet er overholdt med 149,3 gram råprotein/FE og en tilsætning af 3,75 gram benzoesyre/FE.
- Skemanummer 25.969 dokumenterer at BAT-niveauet er overholdt med 147,7 gram råprotein/FE og en tilsætning af 0,75 gram benzoesyre/FE.

Baggrundsbelastningen for området er 13,9 kg N/ha/år. Der er ikke andre husdyrbrug over 75 DE indenfor 1.000 meter af de pågældende naturområder.

Der ligger ingen særligt kvælstoffølsomme naturområder omfattet af husdyrbrugslovens §7 inden for 1.000 m af staldanlægget.

Nærmeste Natura 2000-område er nr. 118 omfattende habitatområdet H102 "Søer ved Tårup og Klintholm", der ligger ca. 9 km østsydøst for produktionsanlægget.

På grund af den relativt store afstand til det nærmeste Natura 2000-område vurderes det, at produktionen ikke vil have væsentlige negative konsekvenser for området eller de tilknyttede arter.

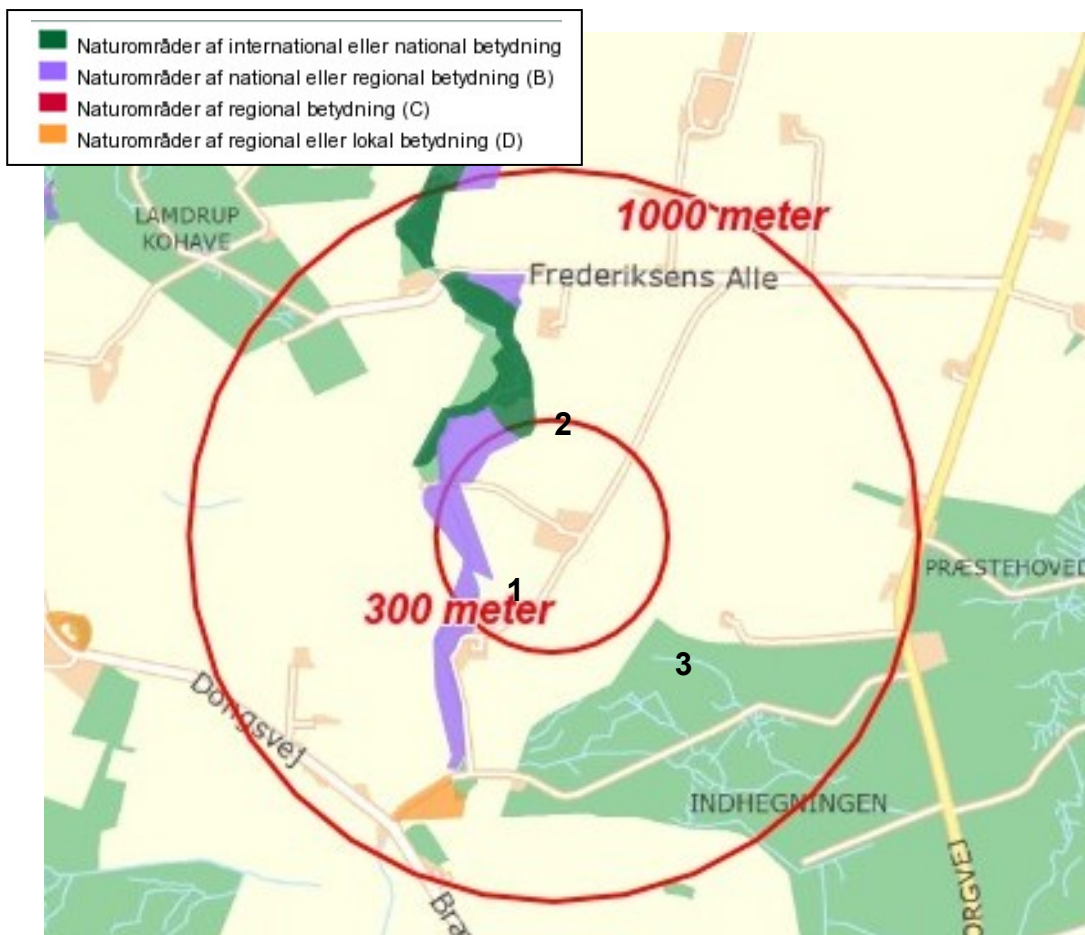
Nedenstående kortudsnit i figur 5 viser beliggenheden af beskyttet natur omkring ejendommen. Der er i det følgende foretaget en vurdering af virkningen af ammoniakudledningen for naturtyper inden for 1.000 m fra husdyrbrugets anlæg samt de nærmeste højt målsatte naturområder.

Der ligger et B-målsat engområde ca. 150 meter vest for anlægget (naturområde 1 på figur 3, Geokode 495E0031.01E), og en A-målsat mose ca. 280 meter nordnordvest for anlægget (naturområde 2 på figur 3, Geokode 495E0031.02M\_1). Naturområderne er ikke omfattet af husdyrlovens § 7- beskyttelse.

Engarealet er besigtiget i 2010, hvor der er fundet forekomst af Alm. Brunelle, Eng-Forglemmigej, Engkarse, Græsbladet fladstjerne, Kamgræs og Glanskapslet Siv, der alle er typiske engarter. Området indeholder også flere problemarter såsom Lodden Dueurt, Vild Kørvel, Butbladet Skræppe, Kruset Skræppe, Tusindfryd, Stor Nælde, Glat Vejbred, og Alm. Rajgræs, der alle indikerer at området er eutroft og under tilgroning. Området bærer præg af såning med Rajgræs og Hvidkløver, og der er fortrinsvis urte- og græsvegetation under 50 cm's højde på arealet. En del af engområdet er plejet ved afgræsning og høslet. Tålegrænsen for enge ligger på 15-25 kg N/ha/år.

Mosen, der er besigtiget i 2010, er et rigkær, hvor der er fundet forekomst af Blåtop, Skov kogleaks, Tykbladet Ærenpris, Sump Fladstjerne og Fløjlsgræs, der alle er karakteristiske rigkærarter. Området indeholder også flere problemarter såsom Vild Kørvel, Ager Padderok, Lav Ranunkel og Alm. Rapgræs, der alle indikerer at området er eutrofieret og under tilgroning. En del af rigkæret er plejet ved afgræsning og høslet. Rigkær har en tålegrænse på 15-25 kg N/ha/år.

Produktionsanlægget ligger desuden ca. 320 meter vest for skoven "Indhegningen" (naturområde 3 på figur 3). Skove er ikke omfattet af det generelle beskyttelsesniveau for ammoniakdeposition på naturområder. Skoven er en løvskov med partier af gran, og tålegrænsen for skoven er vurderet til 20 kg N/ha/år.



**Figur 5:** Naturområder indenfor ca. 1.000 meter af anlægget Spanggårdsvej 2.

Husdyrbrugets udvidelse giver anledning til merdeposition med ammoniak på naturområde 1 og 2 på hhv. 0,4 kg N/ha/år og 0,1 kg N/ha/år. Efter udvidelsen er der en total ammoniakdeposition på hvert af de to naturområder på hhv. 2,7 kg N/ha/år og 1,2 kg N/ha/år. Da såvel engarealet som mosen/rigkæret er plejet med høslet og afgræsning, vurderes det, at den øvre tålegrænse for de pågældende naturområder er gældende. Tålegrænsen er derfor ikke overskredet for de to naturområder.

Ammoniakdepositionen fra ejendommen på skoven er beregnet til en forøgelse på 0,2 kg N/ha og en ammoniakdeposition fra det samlede anlæg på 1,0 kg N/ha/år. Ammoniakdepositionen på skoven vil ikke overskride skovens tålegrænse. Ammoniakdepositionen fra anlægget vurderes således ikke at give anledning til en væsentlig negativ påvirkning af skoven.

Nedenstående tabel 4 opsummerer miljøforholdene for naturområderne.

**Tabel 4.** Naturområder inden for 1000 m fra produktionsanlægget.

Målepunkt	§ 3 betegnelse	Naturtilstand	Tålegrænse (kg N/ha/år)	Merdeposition	Total deposition kg N/ha pr. år
1	Eng	B	15-25	0,4	2,7
2	Mose	A	15-25	0,1	1,2
3	Skov	-	20	0,2	1,0

Nyborg Kommune vurderer at husdyrbruget på grund af afstanden ikke vil medføre en påvirkning af Natura 2000-områder. For beskyttede naturtyper indenfor 1.000 meter fra ejendommen vurderes det, at da den samlede ammoniakdeposition på naturområderne ikke overskrider de øvre tålegrænser, og merbelastningen på naturområderne er mindre



end 1 kg N/ha/år, vil kvælstofdepositionen på områderne ikke give anledning til en tilstandsændring af områderne. Ammoniakbelastningen vurderes derfor som uvæsentlig<sup>4</sup>.

*Da tålegrænserne for naturområderne ikke er overskredet og da merbelastningen på naturområderne er mindre end 1 kg N/ha/år, vil der kun blive stillet vilkår svarende til de i ansøgningen anførte foranstaltninger, som betinger opfyldelse af det generelle ammoniakreduktionskrav. Det skal fremhæves, at der i afsnit 5.0 er foretaget en vurdering af ammoniakreduktionsstiltagene i forhold til det BAT-niveau, som produktionen skal leve op til. Der skal således i forhold til opfyldelse af ammoniakreduktionskravet stilles vilkår om:*

- *Der skal anvendes et af følgende tre alternativer mht. foderets indhold af råprotein og tilsætning af benzoesyre:*
  1. *Foderet skal minimum indeholde 147,3 gram råprotein/FE.*
  2. *Foderet skal minimum indeholde 149,3 gram råprotein/FE og skal være tilsat minimum 3,75 gram benzoesyre/FE.*
  3. *Foderet skal minimum indeholde 147,7 gram råprotein/FE og skal være tilsat minimum 0,75 gram benzoesyre/FE.*
- *Fast overdækning på gyllebeholderen.*
- *Dybstrøelsen fra ammekvægsproduktionen skal udbringes direkte.*

### 3.3.2 Bilag IV-arter

Nyborg Kommune vurderer at der kan forekomme Dværgflagermus, Brun flagermus, Sydflagermus, Markfirben, Springfrø og Stor Vandsalamander i området. Arterne er Bilag IV-arter, der ifølge naturbeskyttelseslovens kap. 5 ikke må forstyrres forsætligt med skadelig virkning for arten eller bestanden, og yngle- og rasteområder må ikke beskadiges eller ødelægges.

Markfirben kan forekomme i området, især i nærheden af skovene. Arten foretrækker sandede soleksponerede levesteder, eksempelvis markkanter, sten- og jorddiger og skovveje.

Flagermus yngler og overvintrer fortrinsvis i hule træer, og søger bl.a. føde over åbent terræn og langs skovbryn og levende hegn.

Springfrø og Stor Vandsalamander, der er til stede i hele området, yngler i småsøer og små vandhuller. Padderne forlader vandhullerne efter yngletiden, og opholder sig og overvintrer i områdets småskove, levende hegn og sten- og jorddiger.

Områdets mange småbiotoper: sten- og jorddiger, småskove, levende hegn og små udyrkede markarealer, er meget vigtige for agerlandets dyre- og planteliv. De fungerer som ledelinier, yngle-, raste- og overvintringssted for områdets bilag IV-arter.

Kommunen vurderer, at da der er tale om en fortsættelse af markdriften, vil småbiotopernes funktion være uændret. Den forestående drift af anlæg og arealerne vil derfor ikke beskadige eller ødelægge yngle- eller rasteområder for områdets bilag IV-arter.

### 3.3.3 Lugt

I ansøgningen er de ukorrigerede geneafstande beregnet til:

---

<sup>4</sup> Bekendtgørelse nr. 291 af 6. april 2011 om ændring af bekendtgørelse om tilladelse og godkendelse m.v. af husdyrbrug, bilag 3.

**Tabel 5.** Lugtgeneafstande fra staldanlægget

Type af beboelse/zone	Geneafstand	Afstand til område
Byzone	834 m	2.510 m
Samlet bebyggelse	643 m	2.490 m
Enkeltbolig i landzone	323 m	380 m

Af tabellen fremgår, at det beregnede lugtgeneområde ikke vil omfatte byzone, samlet bebyggelse eller enkeltbolig i landzone. Det vurderes derfor, at den ansøgte husdyrproduktion ikke vil medføre væsentligt forøget risiko for lugtgener ved de omboende. Der skal derfor ikke stilles særlige vilkår vedrørende produktionsanlæggets lugtafgivelse til omgivelserne.

*Der skal dog stilles vilkår om etablering af lugtreducerende foranstaltninger, hvis tilsynsmyndigheden vurderer, at produktionen alligevel giver anledning til væsentlige lugtgener ved de omboende.*

### 3.3.4 Transport

Af ansøgningen fremgår det, at der i nudriften og efter gennemførelse af det ansøgte vil være følgende antal transporter til og fra ejendommen:

**Tabel 6:** Oversigt over transporter til og fra ejendommen.

	Nudrift [læs/år]	Ansøgt [læs/år]
Foder	12	12
Brændstof	5	5
Afhentning af døde dyr	52	52
Levering af smågrise	26	26
Afhentning af slagtesvin	52	52
Renovation	26	26
Gylle	190	220
Dybstrøelse	10	10
<b>I alt</b>	<b>373</b>	<b>403</b>

Gylle udbringes med 22 ton/læs (gyllevogn).

Alle udbringningsarealerne ligger i umiddelbar nærhed af staldbygningerne. Derfor vil det være meget begrænset, hvor meget gylle der transporteres på offentlig vej. Hvis gylle transporteres på offentlig vej vil det altid ske i gyllevogn eller lignende, hvor gyllevognens åbninger er forsynet med låg.

*Det vurderes, at transporter til og fra Spanggårdsvej 2 ikke vil give anledninger til forøgede gener for de omboende. Det begrundes med at arealerne ligger i tilknytning til ejendommen, og at gylle derfor kun i begrænset omfang skal transporteres på offentlig vej. Der skal derfor alene stilles vilkår om, at gylle under transport på offentlig vej skal være opbevaret i lukket beholder, således at spild ikke kan finde sted. Skulle der alligevel ske spild, skal dette straks opsamles.*

### 3.3.5 Lys

Lyset tændes manuelt i staldene og kun i forbindelse med daglige arbejdsgange. Der er ingen lys i staldene om natten. Der er ikke skarpe udendørs lyskilder. Udendørs lys bliver tændt manuelt og er kun tændt i forbindelse med daglige arbejdsgange – når dagslyset ikke rækker.

Da der er ca. 380 meter til nærmeste nabobeboelse vurderes det, at lyskilder ikke vil give anledninger til gener for nabobeboelse, og der stilles derfor ikke særlige vilkår vedrørende lys.

### 3.3.6 Støj

De væsentligste støjkloder vurderes at være driftsstøj ved aflæsning af foder, foderblanding og trafikstøj i forbindelse med husdyrgødning og ind- og udlevering af grise. Det vurderes, at støjgener i forbindelse med omrøring af gylle er meget begrænset.

Alt i alt vurderes det ansøgte ikke at give støjgener for omgivelserne grundet ejendommens store afstand til naboer, og det ansøgte kan overholde de generelle krav til støj.

*Der skal derfor alene stilles vilkår om, at støjen fra virksomheden ikke må overskride miljøstyrelsens generelle retningslinjer omkring støj. Desuden stiller Nyborg Kommune vilkår om, at virksomheden, for egen regning, skal dokumentere at støjvilkår overholdes, hvis tilsynsmyndigheden finder det påkrævet.*

### 3.3.7 Støv

Støv kan forekomme i forbindelse med kørsel i tørre perioder og i forbindelse med håndtering af foder. På grund af afstanden til nærmeste nabobeboelse vurderes det, at virksomheden ikke vil give anledning til væsentlige støvgener. Der vil derfor ikke blive stillet særlige vilkår vedrørende støv.

### 3.3.8 Skadedyr

Generelt lægges der vægt på en hurtig og effektiv bekæmpelse af skadedyr ved konstatering af deres tilstedeværelse. Forekomst af skadedyr forebygges blandt andet ved daglig oprydning og fjernelse af foderrester mm. Fluer bekæmpes i henhold til de generelle retningslinjer. Der er ikke konstateret problemer med rotter.

*For at virksomheden ikke tiltrækker skadedyr, skal der stilles vilkår om at virksomheden skal holdes fri for spild af foder og oplag af affald, samt at der skal foretages den fornødne fluebekæmpelse.*

## 4. Udbringningsarealer

I det følgende er der foretaget en vurdering af den påvirkning, som udbringningsarealerne giver anledning til, og om denne er uforenelig med hensynet til omgivelserne. Udbringningsarealernes beliggenhed i forhold til natur og grundvand fremgår af kortbilag 1 og 2.

Godkendelsen omfatter samtlige arealer, der ejes eller forpagtes af bedriften på godkendelsestidspunktet. Der er søgt om godkendelse af i alt 231,0 ha ejet areal til udbringning af husdyrgødning. Der er ingen forpagtede arealer eller aftaler om udbringning af gylle på andre ejendomme.

Udbringningsarealerne er beliggende dels i Nyborg Kommune (ca. 97 ha), dels i Svendborg Kommune (ca. 27 ha) og dels i Faaborg-Midtfyn Kommune (ca. 107 ha).

Alle arealer har tidligere modtaget husdyrgødning, og der nedfældes flydende husdyrgødning på sort jord og græsarealer.

Der er få arealer øst for sorteåen der skråner 6-12°, hvoraf en mindre del af mark 18-0 og 12-0 grænser direkte op til hhv. en beskyttet eng og mose. Der er ingen stærkt skrånende arealer.

Ejede arealer indgår i nedenstående vurdering af udbringningsarealerne.

## 4.1 Høringer

### 4.1.1 Arealer i Svendborg Kommune

En del af de ansøgte udbringningsarealer ligger i Svendborg Kommune. Det drejer sig om markerne 6-0, 6-2 og 8-0, svarende til 26,5 ha.

Svendborg Kommune har den 31. oktober 2011 og efter fornyet høring den 6. marts 2012 truffet følgende afgørelse vedrørende de forespurgte arealer:

- Alle arealer er beliggende i kystoplandet Langelandssundet. Svendborg Kommune vurderer, at der allerede med den nuværende belastning er tale om en væsentlig påvirkning af Det Sydfynske Øhav. Det er derfor vurderingen, at næringsstofbelastningen skal begrænses mest muligt. Kommunen vurderer derfor, at det fastlagte beskyttelsesniveau i Husdyrgodkendelsesloven for disse områder ikke er tilstrækkelig og har på baggrund af den supplerende vejledning fra Miljøstyrelsen, fastlagt at hovedparten af arealerne ligger indenfor nitratklasse 3, samt er beliggende i fosforfølsomme områder.
- Vi vurderer i øvrigt, at der ikke er andre forhold omkring udbringningsarealerne i Svendborg Kommune, der giver anledning til at stille særlige vilkår. Således er der ikke registreret beskyttede naturtyper inden for udbringningsarealerne, vi har ikke konkret kendskab til forekomst af arter på habitatdirektivets bilag IV inden for eller nær arealerne, og arealerne vurderes ikke at omfatte særlige risikoarealer med hensyn til overfladeafstrømning. Desuden ligger udbringningsarealerne ikke inden for eller støder op til Natura 2000-områder.
- ansøger skal redegøre for, at nitratudvaskningen fra de marker, som ligger i oplandet til Langelands Sund ikke overstiger en nitratudvaskning, der svarer til planteavlbrug. Det kan ifølge Miljøstyrelsens vejledning gøres på flere måder.
- udvaskningen af nitrat og fosfor fra arealerne i forhold til den samlede udvaskning fra oplandet maksimalt må udgøre 1 %.

Svendborg kommunes to høringssvar er vedlagt i deres fulde længde som bilag 3.

Ovennævnte afgørelse vedrørende den del af det ansøgte der ligger i Svendborg Kommune, skal Nyborg Kommune derefter indarbejde i en godkendelse af det ansøgte. Konkret betyder det, at Nyborg Kommune, for den del af det ansøgte areal, der ligger i Svendborg Kommune, skal respektere kommunens afgørelse.

### 4.1.2 Arealer i Faaborg-Midtfyn kommune

En del af de ansøgte udbringningsarealer ligger i Faaborg-Midtfyn Kommune. Det drejer sig om markerne 1-0, 2-0, 3-0, 4-0 21-0, 22-0, 23-0, 24-0, 25-0, 25-1, 25-2, svarende til 107,6 ha.

Faaborg-Midtfyn Kommune har den 26. oktober 2011 og efter fornyet høring den 29. marts 2012 truffet følgende afgørelse vedrørende de forespurgte arealer:

- Der må ikke ske en merudvaskning af kvælstof fra bedriftens arealer i Faaborg-Midtfyn kommune
- Der må ikke være fosforoverskud på den del af bedriftens arealer i Faaborg-Midtfyn kommune, der har fosfortal over 3.
- Vi finder ikke, at det forhold, at dyreholdet i oplandet til Langelandssund ifølge opgørelsen er steget, giver anledning til ændring af det høringssvar, vi tidligere har sendt i sagen.
- Nyborg Kommune skal dermed stille de relevante vilkår for at forhindre en negativ påvirkning af et Natura 2000-område. Hvis Nyborg Kommune på baggrund af, at husdyrbrugets udbringningsarealer ligger i oplandet til et Natura 2000-område, hvor dyreholdet er stigende, vurderer, at der skal stilles vilkår om, at husdyrbruget skal reducere kvælstofudvaskningen til et niveau på linje med et planteavlbrug, mener vi således, at dette også skal omfatte arealerne i Faaborg-Midtfyn Kommune.

Faaborg-Midtfyn Kommunes to hørings svar er vedlagt i sin fulde længde som bilag 4.

Ovennævnte afgørelse vedrørende den del af det ansøgte der ligger i Faaborg-Midtfyn Kommune, skal Nyborg Kommune derefter indarbejde i en godkendelse af det ansøgte. Konkret betyder det, at Nyborg Kommune, for den del af det ansøgte areal, der ligger i Faaborg-Midtfyn Kommune, skal respektere kommunens afgørelse.

#### 4.2 Drift af udbringningsarealer

Kommunen har her indledningsvis foretaget en vurdering af, om oplysningerne vedrørende udspretningsarealerne er tilstrækkeligt belyst, herunder om de oplyste standardsædskifter vil kunne forventes anvendt ved driften af det ansøgte.

Referencesædskiftet er det sædskifte, som i forbindelse med beskyttelsesniveauet for nitrat og fosfor anvendes som udgangspunkt. Systemet fastlægger et referencesædskifte for alle bedriftens arealer, bortset fra arealer, der angives at have vedvarende græs pr. 1. januar 2007. For hver mark kan der desuden aktivt vælges et sædskifte. Der er valgt samme sædskifte som referencesædskiftet S2 (skemanr. 22.813 og 25.970). I skemanr. 25.969 er alternativt valgt sædskifte S6 (frøavlssædskifte). Et enkelt areal 16-0 (1,5 ha) er udlagt med vedvarende græs (K13). Der udbringes gennemsnitligt 1,24 DE/ha.

*Der skal derfor stilles vilkår om at der på bedriftens udspretningsarealer skal anvendes et sædskifte med en afgrødefordeling svarende til sædskifte S2, og et udvaskningsindeks på maksimalt 93, jf. Miljøministeriets notat af 27. juni 2007 "Standardsædskifter og referencesædskifter". Der kan alternativt anvendes et sædskifte med en afgrødefordeling svarende til sædskifte S6, og et udvaskningsindeks på maksimalt 86. Mark 16-0 skal være udlagt med vedvarende græs (K13).*

Som nævnt tidligere nævnt har ansøger valgt at indsende tre alternativer til reduktion af kvælstofudvaskningen til overfladevand og grundvand. Disse kan kort beskrives ved følgende:

1. Skemanummer 22.813. Kravet til reduktion af kvælstofudvaskningen overholdt gennem udlæg af 6 % efterafgrøder ud over NaturErhvervstyrelsens generelle krav, samt ved reduktion af kvælstofkvoten med 1,8%.
2. Skemanummer 25.970. Kravet til reduktion af kvælstofudvaskningen overholdt gennem reduktion af kvælstofkvoten på 5,9%.
3. Skemanummer 25.969. Kravet til reduktion af kvælstofudvaskningen overholdt gennem reduktion af kvælstofkvoten på 1,8% og anvendelse af frøavlssædskifte (S6).

Udlægget af ekstra efterafgrøder svarer til ca. 13,9 ha, da efterafgrødegrundlaget udgør 100 % af bedriftens udbringningsarealer ved anvendelse af sædskifte S2. Ekstra efterafgrøder skal følge de samme krav, som der er til de lovpligtige efterafgrøder på godkendelsestidspunktet, jf. "bekendtgørelse om jordbrugets anvendelse af gødning og om plantedække i planperioden 2010/2011". Efterafgrøder må ikke erstattes af 100 % vinterafgrøder.

*I forhold til at sikre at kravet om reduktion af udvaskning af kvælstof til overfladevand er opfyldt, skal der stilles vilkår om anvendelse af et af følgende alternativer:*

1. *Der skal udlægges af 6 % efterafgrøder ud over NaturErhvervstyrelsens generelle krav. Ekstra efterafgrøder skal følge de samme krav, som der er til de lovpligtige efterafgrøder på godkendelsestidspunktet, jf. "bekendtgørelse om jordbrugets anvendelse af gødning og om plantedække i planperioden 2010/2011". Efterafgrøder må ikke erstattes af 100 % vinterafgrøder.*

- Kvælstofkvoten skal desuden reduceres med 1,8% i forhold til NaturErhvervstyrelsens til en hver tid gældende normer.*
2. *Kvælstofkvoten skal reduceres med 5,9% i forhold til NaturErhvervstyrelsens til en hver tid gældende normer.*
  3. *Kvælstofkvoten skal reduceres med 1,8% i forhold til NaturErhvervstyrelsens til en hver tid gældende normer. Der skal desuden anvendes er sædskifte med en afgrødefordeling, svarende til S6.*

### **4.3 Gødningsproduktion og -håndtering**

Der foretages her en vurdering af, om der er behov for at stille særlige vilkår vedrørende håndtering og udbringning af husdyrgødning på udspretningsarealerne. I afsnit 3.1.9 er der foreslået vilkår vedrørende overpumpning af gylle til gylletransportvogn m.v. Overpumpning af gylle vil derfor ikke indgå i dette afsnit.

Udbringning af gylle sker med slæbeslanger på grønne marker. På sort jord og fodergræsarealer udbringes gyllen ved nedfældning eller tilsvarende metode med samme lave ammoniakfordampning. Nedfældning af gylle udbragt på sort jord og fodergræs er omfattet af husdyrgødningsbekendtgørelsen, og der er derfor ikke stillet vilkår herom.

### **4.4 Forurening og gener fra husdyrbrugets arealer**

På baggrund af ansøgningen og tilgængelige kortværk vedrørende nitratklasser, fosforklasser, naturarealer m.v. er der her foretaget en vurdering af, om der er risiko for afstrømning/udvaskning af næringsstoffer fra udspretningsarealerne, der kan medføre en væsentlig øget miljøpåvirkning af de beskyttede eller sårbare naturtyper.

#### **4.4.1 Påvirkning af naturområder med kvælstof**

Ansøgningsskemaet tager ikke automatisk højde for øvrig natur. Der kan f.eks. være plante- og dyrearter i nærheden af udspretningsarealerne, der er sårbare over for yderligere påvirkninger med kvælstof. Kommunen har derfor her foretaget en konkret vurdering af, om udspretningsarealerne støder op til højt målsat natur, der er følsom overfor ammoniakpåvirkning fra udspretningsarealerne.

Nyborg Kommune vurderer at der i området kan forekomme Dværgflagermus, Brun flagermus, Sydflagermus, Markfirben, Springfrø og Stor Vandsalamander i området. Arterne er Bilag IV-arter, der ifølge naturbeskyttelseslovens kap. 5 ikke må forstyrres forsætligt med skadelig virkning for arten eller bestanden, og yngle- og rasteområder må ikke beskadiges eller ødelægges.

Markfirben kan forekomme i området, især i nærheden af skovene. Arten foretrækker sandede soleksponerede levesteder, eksempelvis markkanter, sten- og jorddiger og skovveje. Flagermus yngler og overvintrer fortrinsvis i hule træer, og søger bl.a. føde over åbent terræn og langs skovbryn og levende hegn. Springfrø og Stor Vandsalamander, der sandsynligvis er til stede i hele området, yngler i småsøer og små vandhuller i hele området. Padderne forlader vandhullerne efter yngletiden, og opholder sig og overvintrer i områdets småskove, levende hegn og sten- og jorddiger.

Områdets mange småbiotoper: sten- og jorddiger, småskove, levende hegn m.v. er meget vigtige for agerlandets dyre- og planteliv. De fungerer som ledelinier, yngle-, raste- og overvintringssted for områdets bilag IV-arter.

Kommunen vurderer, at da der er tale om en fortsættelse af markdriften, herunder udspretning af husdyrgødning, vil naturområdernes og småbiotopernes funktion være uændret og den vil derfor ikke give anledning til en væsentlig negativ påvirkning af yngle- eller rasteområder for områdets bilag IV-arter.

Mark nr. 11-0 og 12-0 grænser op til A-målsat moseområde, der omfattes af naturbeskyttelseslovens §3. Det er kommunens vurdering, at mosen er kategori 3-natur. Som nævnt i afsnit 3.3.1 om ammoniakemissionen fra den ansøgte produktion kun vil give anledning til en merbelastning på 0,2 kg N/ha/år i mosen. Der vurderes ikke at være andre kilder i områder der bidrager væsentligt til ammoniakdepositionen på naturområdet. Det er kommunens vurdering, at den samlede merbelastning med ammoniak på moseområdet, som følge af udbringning af husdyrgødning og forøget husdyrproduktion i staldanlægget ikke vil give anledning til en merbelastning på over 1 kg N/ha/år. Der skal derfor med hensyn til ammoniakemission fra det ansøgte kun stilles vilkår svarende til de i ansøgningen anførte foranstaltninger, som betinger opfyldelse af det generelle ammoniakreduktionskrav. Da hældningen på mark nr. 11-0 og 12-0 er  $< 6^{\circ}$  ned mod moseområdet vurderes udbringningen af husdyrgødning ikke at give anledning til påvirkning af det ved direkte udvaskning af kvælstof.

Et engområde (B-målsat) ved Sorteå grænsende op til mark 18-0 er opdyrket efter 1992. Området har, jf. tilgængelige luftfotos, ikke inden 1992 været i omdrift. Opdyrkning/omlægning af engarealet er derfor i strid med bestemmelserne i naturbeskyttelseslovens § 3. Der blev ved tilsyn d. 12. oktober 2010 givet en frist ind til 1. maj 2011 for retablering af engområdet. Da hældningen på mark nr. 18-0 er  $< 6^{\circ}$  ned mod engområdet vurderes udbringningen af husdyrgødning ikke at give anledning til påvirkning af det ved direkte udvaskning af kvælstof

Eng- og moseområderne ved Sorteåen afgræsses 8 måneder årligt. I den forbindelse sker der kvægvanding ved Sorteåen. Problemet med vanding af kreaturerne direkte i vandløbet er, at nedtrampningen af brinkerne giver anledning til en betragtelig tilførsel af sand og jord til vandløbet. Dette forringer levevilkårene for vandløbsdyrene samtidig med, at oprensingsbehovet øges markant. Dette forhold blev påtalt ved tilsyn den 12. oktober 2010 og der blev givet en frist ind til 1. maj 2011 til etablering af mulepumpe eller vandingssted til kreaturerne, således at kreaturerne bliver holdt helt væk fra vandløbet.

Der er ingen udbringningsarealer i Nyborg Kommune, som grænser direkte op til vandløb beskyttet af naturbeskyttelseslovens §3. Mark 24-0 og 25-0 i Faaborg-Midtfyn Kommune grænser direkte op til vandløbet langs kommunegrænsen mellem Faaborg-Midtfyn og Svendborg kommuner. Faaborg-midtfyn Kommune har ikke stillet særlige vilkår hertil.

Der er heller ingen udbringningsarealer i Nyborg kommune, der ligger op til eller som indeholder vandhuller beskyttet af naturbeskyttelseslovens §3. Flere udbringningsarealer i Faaborg-Midtfyn Kommune indeholder vandhuller omfattes af beskyttelsen. Faaborg-Midtfyn Kommune har ikke stillet særlige vilkår hertil.

Nyborg Kommune vurderer, at der ikke vil ske en påvirkning af internationale naturbeskyttelsesområder med ammoniak eller ved direkte udvaskning af kvælstof, da afstanden til nærmeste Natur2000-område er ca. 9 km.

Det vurderes at der ikke er grundlag for at stille yderligere vilkår i forhold til beskyttet natur og Natura2000-områder, da udbringningen af husdyrgødning ikke vil give anledning til en væsentlig negativ påvirkning af naturområdet eller af de arter der er knyttet til dem.

#### 4.4.2 Påvirkning af overfladevand

##### Beskrivelse af recipienter

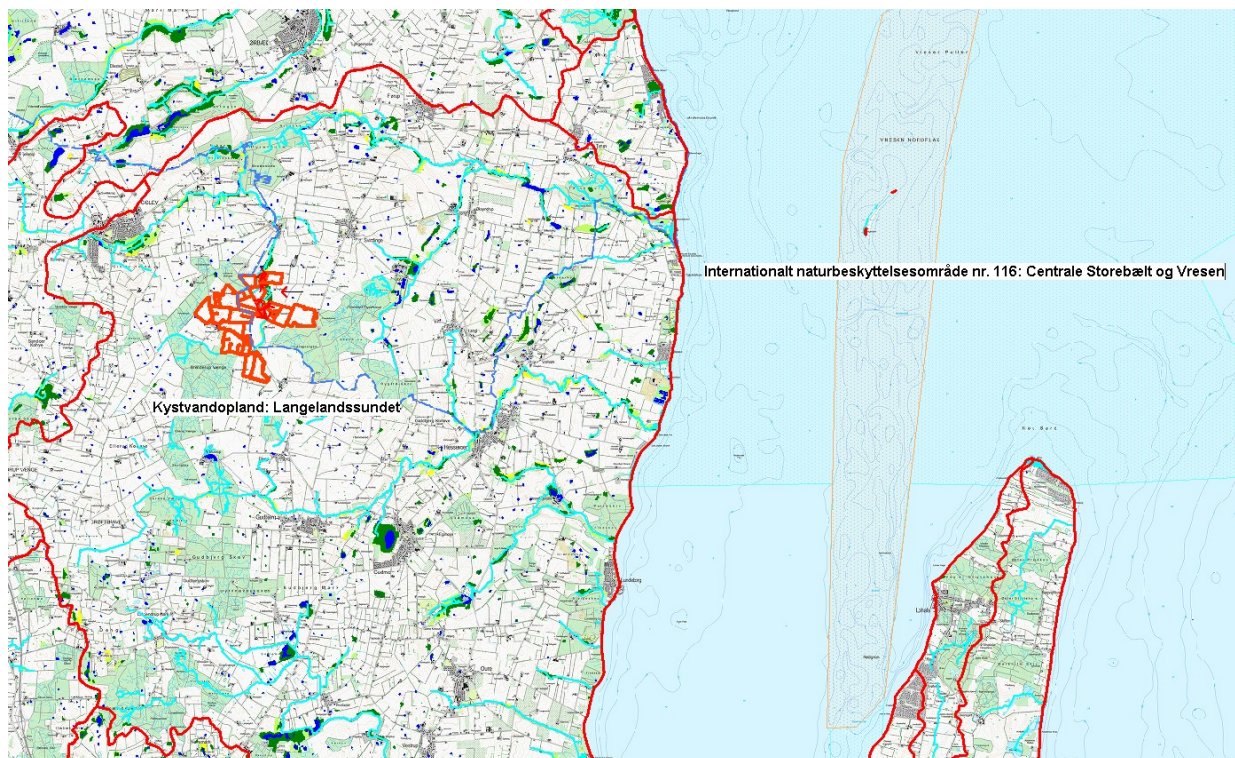
97 ha af udbringningsarealerne ligger i Nyborg kommune, og alle bedriftens arealer - inkl. arealerne i Svendborg og Faaborg-Midtfyn Kommuner - afvander til Langelandssundet.

##### Langelandssundet

Langelandssundet er en del af Det Sydfynske Øhav og har et opland på ca. 27.076 ha (270,8 km<sup>2</sup>), hvoraf 68 % er landbrugsjord. På baggrund af oplandets samlede

arealanvendelse er det vurderet, at der er, jf. nedenstående tabel nr. 7, en total udvaskning af kvælstof fra oplandet på 778.905 kg N/år.

Som det fremgår af nedenstående kortudsnit ligger alle ejede og forpagtede arealer (mrk. m. rødt) i oplandet til Langelandssundet. Langelandssundet omfatter bl.a. en del af Natura2000-området nr. 116 "Centrale Storebælt og Vresen". Udpegningsgrundlaget er bl.a. Marsvin og stenrev. Hele det ansøgte ejede og forpagtede udspretningsareal afvander direkte til Natura2000-område nr. 116.



**Figur 6.** Beliggenheden udspretningsarealet i forhold til kystvandopland og internationalt naturbeskyttelsesområde nr. 116 "Centrale Storebælt og Vresen".

**Tabel 7.** Udvikling i antal DE m.v. i oplandet til Langelandssundet 2007-2011

<b>Oplandet til Langelandssundet</b>	
Oplandsstørrelse	27.076 ha
Størrelse af dyrket areal i oplandet (71% dyrket areal)	18.412 ha
Størrelse af øvrige arealer	8.664 ha
Ansøgt areal i oplandet	230,96 ha

<b>Antal DE i oplandet til Langelandssundet 2007-2011</b>	
Antal DE 2007	17.978 DE
Antal DE 2008	18.190 DE
Antal DE 2009	17.877 DE
Antal DE 2010	17.630 DE
Antal DE 2011	18.107 DE
Udviklingen i antal DE i oplandet i perioden 2007-2011, jf. CHR-data	0,7 %

<b>N-udvaskning til Langelandssundet</b>	
Dyrket areal, standardudvaskning	51,7 kg N/ha/år
Øvrige arealer, standardudvaskning	10,0 kg N/ha/år
Reduktionspotentiale (middel)	63%
Udledning i alt fra dyrket areal i oplandet	713.925 kg N/år
Udledning i alt fra øvrige arealer i oplandet	64.980 kg N/år
Udledning i alt fra oplandet	778.905 kg N/år



P-udvaskning til Langelandssundet	
Standardudvaskning, jf. hovedvandopland Det sydfynske Øhav.	0,48 kg P/ha/år
Udledning i alt fra oplandet	13.096 kg P/år
5 % af fosforudledningen	655 kg P/år

Storebælt er karakteriseret ved, at der, som i en stor flodmunding, foregår et møde mellem saltvand fra Kattegat og Ferskere vand fra Østersøen. Storebælt kan således inddeles i to typer efter saltholdigheden, som i gennemsnit er 18 promille nord for Storebæltbroen og under 18 promille syd herfor. Miljøministeriets basisanalyse 1.14 "Storebælt" har vist, at alle kystområderne er i risiko for ikke at opfylde miljømålet i 2015. Årsagen hertil er en for stor tilførsel af næringsstoffer (kvælstof og fosfor) fra land, og for den åbne del af Storebælt, tillige fra atmosfæren. Kun med en lavere næringsstofftilførsel, en yderligere reduktion i tilførslen af miljøfarlige stoffer samt eventuelt mindske de fysiske påvirkninger kan miljømålene nås i områdets kystvande. Såvel den nordlige som den sydlige del af Storebælt vurderes derfor kun at være sårbar overfor tilførsel af næringsstoffer.

Jf. husdyrbrugslovens kortværk vedr. overfladevand er udspretningsarealerne i oplandet til Langelandssundet omfattet af nitratklasse 0, dvs. de kan tåle det fulde husdyrtryk. Da Langelandssundet er en del af det sydlige Storebælt er det både Nyborg Kommunes og Faaborg-Midtfyn Kommunes vurdering, på baggrund af en vurdering af jordbundstypen, jordens reduktionspotentiale og sårbarheden overfor tilførsel af næringsstoffer, at udspretningsarealerne er omfattet af nitratklasse 1. Dette betyder, at udspretningsarealerne i Nyborg og Faaborg-Midtfyn kommuner i den aktuelle ansøgning er sat til at være omfattet af nitratklasse 1. Arealerne i Svendborg kommune er indplaceret i nitratklasse 0.

Da udspretningsarealerne samtidig afvander direkte til Natura2000-område nr. 116 "Centrale Storebælt og Vresen" og dyretrykket er stigende anses enhver merbelastning som væsentlig. Dette betyder, at der er foretaget en genberegning af det ansøgte projekt, hvor nitratudvaskningen er reduceret så meget, at den ikke overstiger en nitratudvaskning, svarende til udvaskningen fra et planteavlbrug. Nyborg Kommune har modtaget en sådan beregning i det fiktive skema nr. 38.180. Beregningen er foretaget ved at fjerne husdyrgødningen fra bedriftens arealer og sætte sædskiftet til S1 i overensstemmelse med den digitale vejledning til husdyrbrugsloven.

### Fosfor

Ansøger har oplyst, at langt hovedparten af udbringningsarealerne er drænedede lerjorde af jordbundstypen JB5, der vandes ikke på arealerne. Enkelte arealer er JB7. Da der ikke foreligger fosfortal for udbringningsarealerne i Nyborg og Faaborg-Midtfyn kommuner, er de alle indplaceret i fosforklasse 3. Arealerne i Svendborg Kommune er indplaceret efter en habitatvurdering i forhold til fosfor.

**Tablet 8.** Oversigt over udbringningsarealernes fordeling på fosforklasser.

Fosforklasse	Areal
Fosforklasse 0 (fosfortal <4 eller sandjord/udrænet/afvander ikke til sårbart vandområde*)	26,5 ha
Fosforklasse 1 (fosfortal 4-6 og drænet lerjord og afvander til sårbart vandområde*)	0,0 ha
Fosforklasse 2 (lavbundsjord og afvander til sårbart vandområde*)	0,0 ha
Fosforklasse 3 (fosfortal >6 og drænet lerjord og afvander til sårbart vandområde*)	204,5 ha
I alt	231,0 ha

\*Sårbare vandområder jf. "Kortværk pr. december 2006 over oplande til Natura 2000-områder, der er overbelastet med fosfor" fra Miljøstyrelsen

Ud fra oplysningerne om den anvendte mængde husdyrgødning ved nudrift og ansøgt drift, samt oplysninger om P-klasser for det ansøgte udbringningsareal, er det beregnet, at beskyttelsesniveauet for fosfor er overholdt med 442 kg fosfor/år.

Med et husdyrtryk på 1,24 DE/ha tilføres ejede og forpagtede udspretningsarealer 22,6 kg P/ha/år. For de to af de ansøgte alternativer hvor der anvendes sædskifte S2 fjernes

gennemsnitligt 24,4 kg P/ha/år med referencesædskiftet. For disse to alternativer er der således et fosforunderskud på 1,8 kg P/ha/år, som følge af udbringning af husdyrgødningen fra den ansøgte produktion. For det tredje alternativ, hvor der anvendes sædskifte S6 fjernes der kun 21,5 kg P/ha/år. For dette to alternativ er der således et fosforoverskud på 1,2 kg P/ha/år, som følge af udbringning af husdyrgødningen fra den ansøgte produktion. Samlet vil der ved anvendelse af frøavlssædskiftet (S6) tilføres 277 kg P/år mere end der fraføres.

I nedenstående tabel er fosfortilførsel til udbringningsarealerne angivet.

**Tabel 9.** Overblik over tilførsel af fosfor til udbringningsarealerne:

	Nudrift	Ansøgt drift. Alternativ 1 og 2	Ansøgt drift. Alternativ 3
Samlet tilførsel	3.992,4 kg P/år	5.223,7 kg P/år	5.223,7 kg P/år
Tilførsel per hektar	17,1 kg P/ha/år	22,6 kg P/ha/år	22,6 kg P/ha/år
Fosfor fjernet med afgrøderne	24,4 kg P/ha/år	24,4 kg P/ha/år	21,5 kg P/ha/år
Overskudstilførsel	-7,3 kg P/ha/år	-1,8 kg P/ha/år	1,2 kg P/ha/år
Yderligere reduktion nødvendig i forhold til fosforkrav i lovgivning	-	-441,9 kg P/år	-23,3 kg P/år

Hele udspretningsarealerne omfattet af denne godkendelse ligger som nævnt i et opland hvor dyretrykket er stigende og som afvander direkte til et Nature2000-område. Der skal derfor også foretages en vurdering af, om fosfor udbragt med husdyrgødningen vil give anledning til en væsentlig negativ påvirkning af Natura2000-området.

Da der for scenarie 1 og 2 fraføres mere fosfor end der tilføres på udspretningsarealet, vurderes det, at udspretningen af husdyrgødning ikke vil give anledning til udvaskning af fosfor til overfladevand og dermed at den ansøgte produktion ikke vil give anledning til en væsentlig negativ påvirkning med fosfor af Natura 2000-områderne.

I nedenstående tabel er der i forhold til scenarie 3 foretaget en beregning af fosforoverskuddet fra udbringningen af husdyrgødning den ansøgte produktion i forhold til den samlede fosforbelastning af Langelandssundet.

**Tabel 10.** P-udvaskning v. scenarie 3 til Langelandssundet

P-udvaskning v. scenarie 3 til Langelandssundet	
Areal	231 ha
P-overskud/ha	1,2 kg P/ha/år
% forøgelse i godkendelsesperioden	$((1,2 \text{ kg P/ha/år} \times 8 \text{ år})/2000 \text{ kg P/ha}) \times 100 = 0,5 \%$
Worst case udvaskning generelt	1 kg P/ha
Worst case udvaskning fra husdyrbruget	$(231 \text{ ha} \times 1 \text{ kg p/ha})/100 \times 0,5 = 1,2 \text{ kg P}$
Husdyrbrugets andel af den samlede P-belastning af Holckenhavn Fjord	$(1,2 \text{ kg P}/13096 \text{ kg P}) \times 100 = 0,01\%$

Som det fremgår af ovenstående tabel 9 vil udvaskningen af fosfor til Langelandssundet højst udgøre 0,01 % af den samlede årlige udvaskning.

*Da udvaskningen højst vil udgøre 0,01% af den samlede årlige fosforudvaskning til Langelandssundet er det Nyborg Kommunes vurdering, at de ansøgte tre alternativer for driften af udbringningsarealet, ikke vil give anledning til en væsentlig negativ påvirkning af sårbare vandområder. Der skal derfor alene stilles vilkår om, at fosfortildelingen på udspretningsarealerne højst må være 5.224 kg P/år. Dokumentation for dette i form af mark- og gødningsplaner skal kunne forevises på forlangende.*

## Nitrat

På baggrund af den aktuelle indplacering af markerne i nitratklasser, skal husdyrtrykket uden foranstaltninger til reducere af kvælstofudvaskning til overfladevand reduceres til 86,7% af husdyrgødningens bekendtgørelsens bestemmelser (1,4 DE/ha).

Som nævnt i ovenstående anses enhver merbelastning med kvælstof fra udspretningsarealerne til det aktuelle kystvandområde som følge af udbringning af husdyrgødning, som væsentlig. Kvælstofudvaskningen fra det ansøgte husdyrbrug skal derfor reduceres så meget, at den ikke overstiger en kvælstofudvaskning, svarende til udvaskningen fra et planteavlbrug

Nyborg Kommune har som nævnt modtaget en sådan beregning i det fiktive skema nr. 38.180, der viser at det er muligt at reducere kvælstofudvaskningen til overfladevand til planteavlsniveau. Konkret betyder det, at udvaskningen ikke må være højere end 41 kg N/ha/år.

I alle tre alternativer er beregningen for udvaskningen foretaget ved 1,24 DE/ha. I nedenstående tabel 11 er vist den beregnede udvaskning for hvert af de tre alternativer.

**Tabel 11.** Beregning af udvaskning ved forskellige tiltage til reduktion af udvaskningen af kvælstof.

Alternativ	Skemanr.	Tiltag til reduktion af N-udvaskning	N-udvaskning kg N/ha/år
1	22.813	6 % efterafgrøder ud over NaturErhvervstyrelsens generelle krav.	40,9
2	25.970	Kvælstofkvoten skal reduceres med 5,9% i forhold til NaturErhvervstyrelsens til en hver tid gældende normer.	41,0
3	25969	Kvælstofkvoten skal reduceres med 1,8% i forhold til NaturErhvervstyrelsens til en hver tid gældende normer. Der skal desuden anvendes er sædskifte med en afgrødefordeling, svarende til S6.	41,0

Som det fremgår af ovenstående tabel 11 udgør kvælstofudvaskningen for de tre alternativer maksimalt 41,0 kg N/ha/år, hvilket svarer til udvaskningen for et tilsvarende planteavlbrug. Udvasningen for nudriften er 43,0 kg N/ha/år. Beregningerne for udvaskningen har taget udgangspunkt i normtallene for 2010/2011 for N i organisk gødning.

*På baggrund af ovenstående beregninger m.v. og de i ansøgningen beskrevne tiltag til reduktion af kvælstofudvaskningen er det Nyborg Kommunes vurdering, at der ikke vil ske en væsentlig negativ påvirkning af overfladevand i forbindelse med udbringning af husdyrgødning. For at overholde kravet om at kvælstofudvaskningen ikke må være større end et tilsvarende planteavlbrug skal der stilles vilkår svarende til de tre alternativer beskrevet side 28. Der skal desuden stilles vilkår om, at der maksimalt må tilføres 25.284 kg kvælstof/år i organisk gødning til udbringningsarealerne. Dokumentation for dette i form af mark-, sædskifte- og gødningsplaner, skal kunne forevises ved tilsyn på forlangende.*

### 4.4.3 Grundvand

Alle arealerne ligger i områder med særlige drikkevandsinteresser (OSD). Ingen af udspretningsarealerne ligger indenfor nitratfølsomme indvindingsområder eller indenfor indvindingsopland til privat/offentligt vandværk.

Da ingen arealer ligger indenfor nitratfølsomt indvindingsområde, vil der ikke blive stillet særlige vilkår vedrørende udvaskning af kvælstof fra rodzonen til grundvandet.

## 5. Bedste tilgængelige teknik (BAT)

I dette afsnit er der foretaget en vurdering af, om driften af produktionen er baseret på den bedst tilgængelige teknik. I vurderingen er bl.a. indgået, hvorvidt omkostningen til etablering af en given BAT-teknologi er proportional med gevinsten for miljøet.

Grundlaget for dette afsnit er "Referencer til BAT-vurdering ved miljøgodkendelser", orientering fra Miljøstyrelsen, nr. 2, 2006, som samtidig indeholder EU's "BAT reference documents" (BREFs) og Miljøstyrelsens BAT-Standardvilkår for slagtesvin på gyllesystem<sup>5</sup>.

Der er i ansøgningen oplyst/redegjort for følgende:

### Management

Den daglige drift søges tilrettelagt ud fra principperne om godt landmandskab og ansvarlig driftsledelse, således at anlægget giver anledning til mindst mulig miljøbelastning og færrest mulige gener for omgivelserne.

Ansøger redegør for, at der er stor bevågenhed omkring minimering af forbruget af ressourcer som strøm, varme, brændstof og næringsstoffer.

Herudover fokuseres på reduceret ammoniakfordampning fra stalde og gødningslagre. Dette søges bl.a. opnået ved hyppig renholdelse af overflader.

Endvidere fokuseres på færrest mulige lugt- og fluegener for omgivelserne. Dette søges opnået ved renholdelse af overflader som nævnt ovenfor og fluebekæmpelse.

Der foretages daglige tjek og løbende service på produktionsanlæggene. Såfremt der er behov for det, bliver der tilkaldt service til driftsanlægget som udføres af kompetent personale.

Hvert år udarbejdes der en mark- og gødningsplan samt gødningsregnskab af en planteavlskonsulent, hvorved det sikres, at mængden af gødning bliver tilpasset afgrødernes forventede behov samt opfylder lovkravene for maksimal tildeling af næringsstoffer. I planen bliver der taget hensyn til bl.a. jordbundstype, sædskifte, planternes udbytte, og kvælstofudnyttelsen.

Der udarbejdes foderplan og fodringen optimeres i samarbejde med konsulent. Derved udnyttes de respektive næringsstoffer bedst muligt i foderet, hvilket bevirker mindst muligt tab.

### Bedste tilgængelige staldteknologi

Ifølge afgørelse fra Miljøklagenævnet<sup>6</sup> kan der ved vurdering af anvendelse af BAT for hele staldanlægget foretages en beregning med de vejledende emissionsgrænseværdier, som miljøstyrelsen har udsendt<sup>6</sup>.

Miljøstyrelsen har fastlagt emissionsgrænseværdier ud fra følgende to principper:

- Enkeltteknologier, der overstiger ca. 100 kr. per reduceret kg N indgår ikke.
- Meromkostningerne forbundet med opfyldelse af emissionsgrænseværdierne bør ikke overstige ca. 1 % af de samlede produktionsomkostninger.

Ved at anvende Miljøstyrelsens emissionsgrænseværdier kan der beregnes et BAT-niveau for ammoniakemissionen på ca. 4.098 kg NH<sub>3</sub>-N. Beregningerne fremgår af ansøgningens bilag 3 (indsat i godkendelsen som bilag 5).

For at opfylde BAT-emissionsniveauet anvendes er der fast overdækning af gyllebeholderen og direkte udbringning af al dybstrøelsen fra ammekvægsproduktionen. Endvidere har ansøger valgt at foretage fodringsmæssige tilpasninger for slagtesvinefoderet. Ansøger ønsker at vælge et af følgende tre alternativer til nedbringelse af ammoniakfordampning via fodringsmæssige tiltag:

<sup>5</sup> Vejledende emissionsgrænseværdier opnåelige ved anvendelse af den bedste tilgængelige teknik (BAT), Miljøstyrelsen, maj 2011

<sup>6</sup> Jf., Miljøklagenævnsafgørelse af 3. november 2010 (J.nr. MKN-130-00166).

Scenario 1.

Råproteinindholdet sænkes til 147,3 gram pr. foderenhed.

Scenario 2.

Råproteinindholdet sænkes til 147,7 gram pr. foderenhed OG der tilsættes 0,75 gram benzoesyre pr. foderenhed.

Scenario 3.

Råproteinindholdet sænkes til 149,3 gram pr. foderenhed OG der tilsættes 3,75 gram benzoesyre pr. foderenhed.

Uanset valg af metode til nedbringelse af ammoniakfordampningen via fodringsmæssige tiltag har den ansøgte produktion en ammoniakemission fra stald og lager på maksimalt 4.097 kg NH<sub>3</sub>-N. Da denne ammoniakemission er lavere end det beregnede BAT-emissionsniveau vurderer ansøger at have truffet de nødvendige foranstaltninger til at forebygge og begrænse forureningen fra det samlede staldanlæg ved anvendelse af den bedste tilgængelige teknik, jf. husdyrlovens § 19. Hele udvidelsen foregår i eksisterende produktionsanlæg, og BAT-vurderingen er således for eksisterende staldanlæg.

**Forbrug af vand og energi**Energi:

Udendørsbelysning tændes manuelt og er kun tændt i forbindelse med daglige arbejds gange, hvis dagslyset ikke er tilstrækkeligt. Der anvendes lavenergipærer overalt, hvor dette er muligt. Der overvejes løbende muligheder for at reducere forbruget vha. automatiske foranstaltninger. Ventilation er frekvensstyret og tilkoblet automatisk styreenhed, hvilket er med til at reducere energiforbruget til ventilation.

Logistikken i forbindelse med udtagning af foder fra lade, foderblanding og transport til stald er planlagt, så arbejdet giver færrest mulige driftstimer, hvilket minimerer energiforbruget.

Tilsvarende planlægges transporter med husdyrgødning at være så effektive og energibesparende som muligt.

Vand:

Vandforbruget går primært til drikkevand og vask af stalde.

Bedriftens drikkevandsinstallationer rengøres og efterses jævnligt med henblik på at undgå spild. Vandbesparelser opnås ved drikkekar, der fyldes automatisk.

I forbindelse med den daglige rytme og gennemgang i staldene, reduceres risikoen for at et eventuelt brud på drikkevandssystemet resulterer i et længerevarende spild af vand. Eventuelle lækager identificeres og små reparationer udføres hurtigst mulig. Service tilkaldes, hvis der er behov for det.

Når der skal vaskes stalde foretages en iblødsætning, hvorefter staldene vaskes med højtryksrensere med koldt vand. Iblødsætningen og anvendelsen af højtryksrensere er med til at reducere vandforbruget i forbindelse med vask.

**Bedste tilgængelige foderteknologi**

Ansøger udarbejdet E-kontrol i samarbejde med konsulent. I den forbindelse optimeres foderblandingerne så tildelingen af N og P tilpasses dyrenes behov. Der er således stor fokus på, at husdyrgødningens indhold af næringsstoffer minimeres. I øvrigt tilrettelægges fodringen, så mængden af foderrester minimeres.

**Bedste tilgængelige opbevaringsteknik**

Gyllebeholderen er tilmeldt ordning om 10-årig beholderkontrol.

Der er etableret fast overdækning på gyllebeholderen (PVC-dug).

Det vurderes på ovenstående baggrund, at BAT med hensyn til opbevaring af husdyrgødning er tilstrækkeligt.

**Bedste tilgængelige udbringningsteknik**

Ved udbringning af gylle og dybstrøelse på sort jord og i fodergræsmarker, nedbringes husdyrgødningen hurtigst muligt, for at reducere ammoniakfordampningen mest muligt. Dette både af hensyn til miljøet og for at kvælstof i husdyrgødningen er optimalt tilgængelig for plantevækst.

Der udarbejdes hvert år en mark- og gødningsplan, hvorved det sikres at mængden af gødning tilpasses afgrødens forventede behov. I planen tages der bl.a. hensyn til jordbundstype, sædskifte, planternes udbytte og kvælstofudnyttelsen.

Husdyrgødning udbringes under hensyn til de generelle regler, og foregår i videst mulig omfang efter godt landmandskab, hvilket vil sige at der tages hensyn til naboer, byområder osv. Det vurderes, at de anvendte udbringningsteknikker lever op til BAT.

**Egenkontrol**

Bedriftens egenkontrol består primært af det lovpligtige gødningsregnskab, sprøjtejournal, produktionsopgørelser i markbrug og svinehold, driftsregnskab samt egne løbende registreringer.

Ansøger udarbejder foderplan til opfølgning på foderforbrug med mere.

De tekniske installationer og hjælpemidler kontrolleres løbende for at imødegå driftsforstyrrelser og uheld.

Fra gylletank pumpes til gyllevogn med traktordreven læssekran (sugepumpe). Al læsning overvåges.

Der henvises i øvrigt til foregående afsnit vedr. "Management".

Af ovennævnte BAT-redegørelse fremgår, at der anvendes følgende virkemidler til reduktion af produktionens miljøbelastning:

- Der tilsættes benzoesyre til foderet.
- Der foretages foderoptimering med mindre indhold af råprotein pr. FE.
- Fast overdækning på gyllebeholderen.
- Direkte udbringning af al dybstrøelse.
- Udarbejdelse af årlig mark- og gødningsplan.

Det generelle beskyttelsesniveau er opfyldt.

Ud fra de kriterier, der er beskrevet i forbindelse med fortolkningen af husdyrgodkendelseslovens regler for bedrifter, der godkendes efter husdyrgodkendelseslovens § 12 vurderes det, at ovennævnte tiltag vedrørende tilsætning af benzoesyre til foderet, proteinoptimeret fodring, fast overdækning af gyllebeholderen og direkte udbringning af al dybstrøelsen sikrer, at husdyrbrugets samlede anlæg lever op til kravet om anvendelse af BAT. Det vurderes samtidig, at den anvendte teknologi ikke medfører nogen form for negative sideeffekter i forhold til f.eks. energiforbrug, dyrevelfærd m.v.

Miljøstyrelsen har udarbejdet BAT-standardvilkår for ammoniakemissioner fra slagtesvinetalde. BAT-standardvilkårene er gældende for udvidelser i nye og eksisterende bygninger med gyllesystem, og det er derfor vurderet, at BAT-niveauet svarer til følgende:

- 10.000 stk. slagtesvin (32-108 kg) i eksisterende sengestald med bagskyl/ringkanal og skrabe anlæg må maksimalt have en ammoniakemission på 0,407 kg N/år/dyr (inkl. vægtkorrektion).
- 5 stk. kvier (6-27 mdr.) 4 måneder årligt i eksisterende dybstrøelsesstald må have en ammoniakemission på 1,05 kg N/år/dyr.
- 2 stk. småkalve (0-6 mdr.) opstaldet på dybstrøelse 4 måneder årligt må have en ammoniakemission på 0,81 kg N/år/dyr.

- 7 stk. ammekøer opstaldet på dybstrøelse i 4 måneder årligt må have en ammoniakemission på 2,25 kg N/år/dyr.
- 4 stk. tyrekalve opstaldet på dybstrøelse i 4 måneder årligt må have en ammoniakemission på 0,83 kg N/år/dyr.

Ud fra disse vurderinger må husdyrproduktionen på Spanggårdsvej 2 højst have en samlet ammoniakfordampning på **4.098 kg N/år**. Beregningskema for BAT-niveauet for den ansøgte produktion er vedlagt som bilag 5. Med den ansøgte husdyrproduktion med foderoptimering, direkte udbringning af dybstrøelse samt overdækning af gyllebeholder, har anlægget en samlet ammoniakfordampning på **4.097 kg N/år**. Ejendommen lever således op til det fastlagte BAT-niveau for denne type husdyrproduktion.

*Ud fra de kriterier, der er beskrevet i forbindelse med fortolkningen af husdyrbrugslovens regler for bedrifter, der godkendes efter §12 samt de gældende BAT-standardvilkår for slagtesvin på gyllesystem vurderes det, at ovennævnte tiltag lever op til kravet om anvendelse af BAT. Der skal således stilles vilkår om, at der skal anvendes foderoptimering, hvor ansøger kan vælge mellem et af følgende tre alternativer:*

1. Råproteinindholdet i foderet til slagtesvinene må maksimalt indeholde 147,3 gram råprotein/FE.
2. Råproteinindholdet i foderet til slagtesvinene må maksimalt indeholde 147,7 gram råprotein/FE OG der skal tilsættes 0,75 gram Benzoesyre/FE.
3. Råproteinindholdet i foderet til slagtesvinene må maksimalt indeholde 149,3 gram råprotein/FE OG der skal tilsættes 3,75 gram Benzoesyre/FE.

*Der skal desuden stilles vilkår om at gyllebeholderen skal have en fast overdækning, samt vilkår om, at al dybstrøelse skal udbringes direkte. Der skal yderligere stilles vilkår om, at der i godkendelsesperioden i forbindelse med renovering af staldanlæg og installationer m.v. skal foretages fornøden forureningsbegrænsning på basis af principper om bedst tilgængelig teknik til nedbringelse af miljøbelastende emissioner og gener fra stalde og gødningsopbevaringsanlæg. Ved substitution af råvarer og hjælpestoffer skal virksomheden dokumentere, at substitutionen sker til mindre miljøbelastende råvarer og hjælpestoffer. Anlæg, der er særligt energiforbrugende, skal kontrolleres og vedligeholdes således, at de altid kører energimæssigt optimalt. Endelig skal der stilles vilkår om, at der skal være en ajourført beredskabsplan, hvori procedurerne ved uheld skal fremgå.*

## 6. Offentlighed

### 17. oktober 2011

Ansøgningen er sendt til høring i Svendborg og Faaborg-Midtfyn kommuner. De to kommuners høringssvar er beskrevet i hhv. afsnit 4.1.1 og 4.1.2. Høringssvarene er desuden vedlagt i sin helhed som bilag 3 og 4.

Der er desuden denne dato også udsendt partshøring til omboende inden for en radius af 500 m fra Spanggårdsvej 2. Der indkom ingen bemærkninger fra omboende.

### 25. oktober 2011.

Ansøgningen er forannonceret i Lokalavisen Nyborg med tre ugers høringsfrist. Der indkom ingen bemærkninger i forbindelse med forannonceringen.

### 14. juni 2012

Udkast til afgørelse sendes i høring i seks uger hos ansøger, samt øvrige parter. I forbindelse med høringen indkom der bemærkninger fra ansøger og ansøgers konsulent. I udkastet var der stillet vilkår om udlægning af en 10 m husdyrgødningsfri bræmme på den del af udspretningsarealet (mark 11-0, 12-0 og 18-0), der grænser op til nogle højt

målsatte eng- og moseområder. Ansøger fremhæver, at kun moseområdet er kategori 3-natur og finder samtidig at det ikke opfylder kriterierne for at kommunen kan stille skærpede vilkår til den maksimale merdeposition. Kommunen er efter en genvurdering af dette punkt enig og der er foretaget de nødvendige rettelser i den endelige afgørelse.

## 7. Produktionens ophør

Der er her foretaget en vurdering af, om de beskrevne foranstaltninger ved ophør af bedriften er tilstrækkelige i forhold til at undgå forureningsfare og for at bringe stedet tilbage i tilfredsstillende stand herunder hensyn til varetagelse af landskabelige hensyn.

I ansøgningen er anført, at der vil blive taget kontakt til kommunen ved eventuelt ophør af produktionen med henblik på en miljømæssig korrekt afvikling med hensyn til gødningsrester, farligt affald m.m.

Det vurderes at produktionsanlægget ikke vil udgøre en forureningsmæssig risiko eller påvirke omgivelserne negativt hvis produktionen på ejendommen nedlægges. Der stilles derfor ikke særlige vilkår om fjernelse af driftsbygningen ved produktionens ophør.

*Der skal dog stilles vilkår, der skal sikre en forsvarlig oprydning, gødningshåndtering og afhændelse af farligt affald ved ophør af produktionen. Der skal ske orientering til kommunen ved ophør af produktionen og planlægning af oprydning m.v. skal ske i samråd med kommunen.*

## 8. Alternative muligheder og 0-alternativet

Med hensyn til ansøgers overvejelser om anvendelse af alternative muligheder til opfyldelse af det ansøgte, samt om overvejelser om 0-alternativet fremgår følgende af ansøgningen:

0-alternativet betyder en fastholdelse af den nuværende produktion. Dermed vil der ikke blive foretaget investeringer i produktionsapparatet og dermed heller ikke investeringer i miljøforbedrende tiltag.

Med hensyn til 0-alternativet kan følgende nævnes:

- 0-alternativet vil betyde at der er en større ammoniakfordampning målt pr. dyreenhed.
- 0-alternativet vil betyde at der tilføres mere fosfor til udbringningsarealerne.
- 0-alternativet vil betyde at der er et større kvælstofoverskud på markerne målt pr. dyreenhed.

Det er Nyborg Kommunes vurdering, at der samlet er redegjort tilstrækkeligt for 0-alternativet, samt at der er redegjort tilstrækkeligt for valg af teknologiske løsninger til nedbringelse af virksomhedens forureningsniveau.

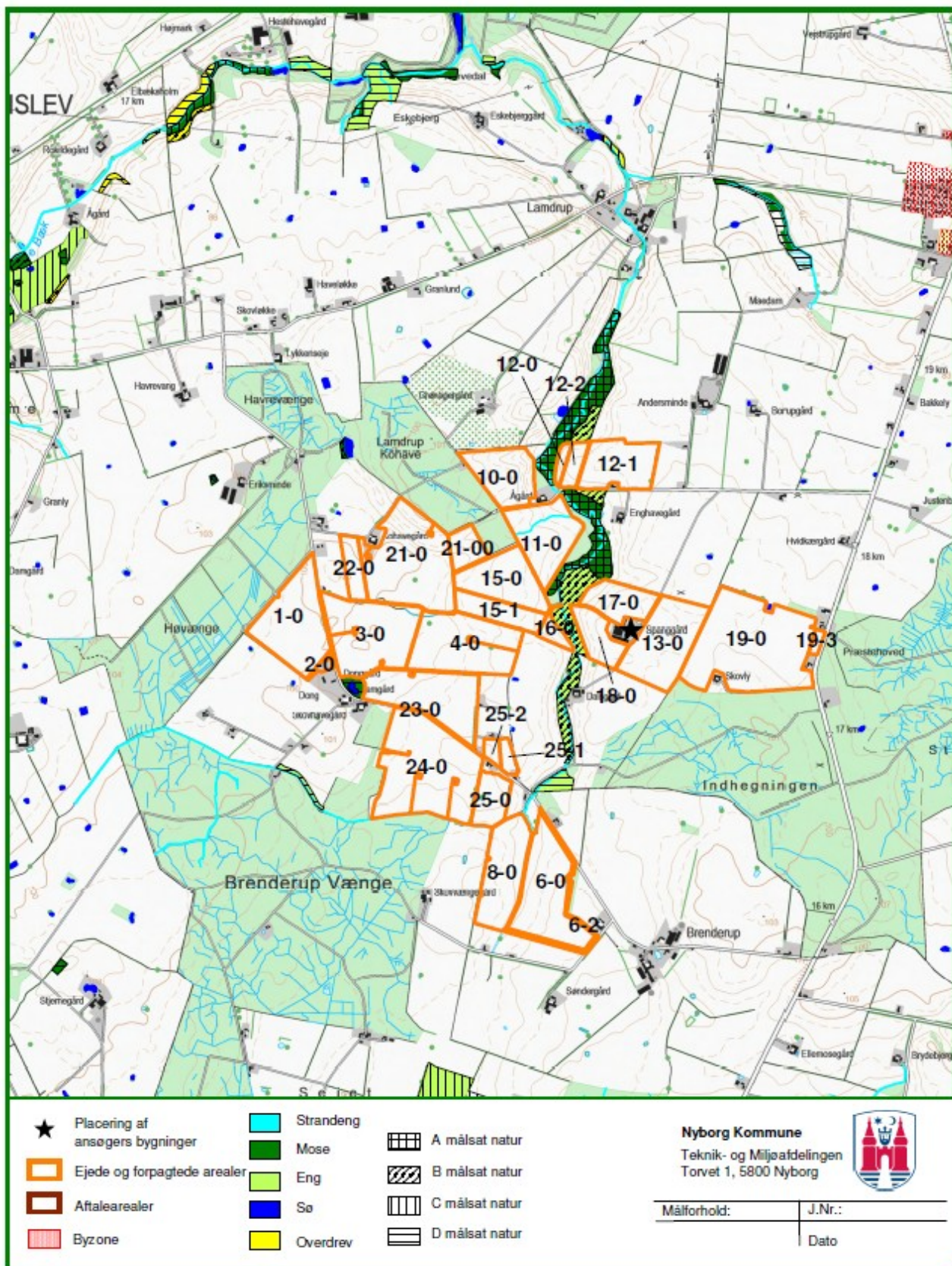
## 9. Samlet vurdering

Samlet set vurderer Nyborg Kommune, at når godkendelsens vilkår overholdes, har ansøgeren truffet de nødvendige foranstaltninger til at forebygge og begrænse forureningen ved anvendelse af den bedste tilgængelige teknik, og at arealerne kan drives på stedet uden at påvirke omgivelserne på en måde, som er uforenelig med hensynet til omgivelserne. Nyborg Kommune vurderer, at udbringning husdyrgødning kan ske i overensstemmelse med gældende regler og uden væsentlig påvirkning af miljøet, som dette er defineret i husdyrgodkendelsesloven, herunder at projektet ikke skader



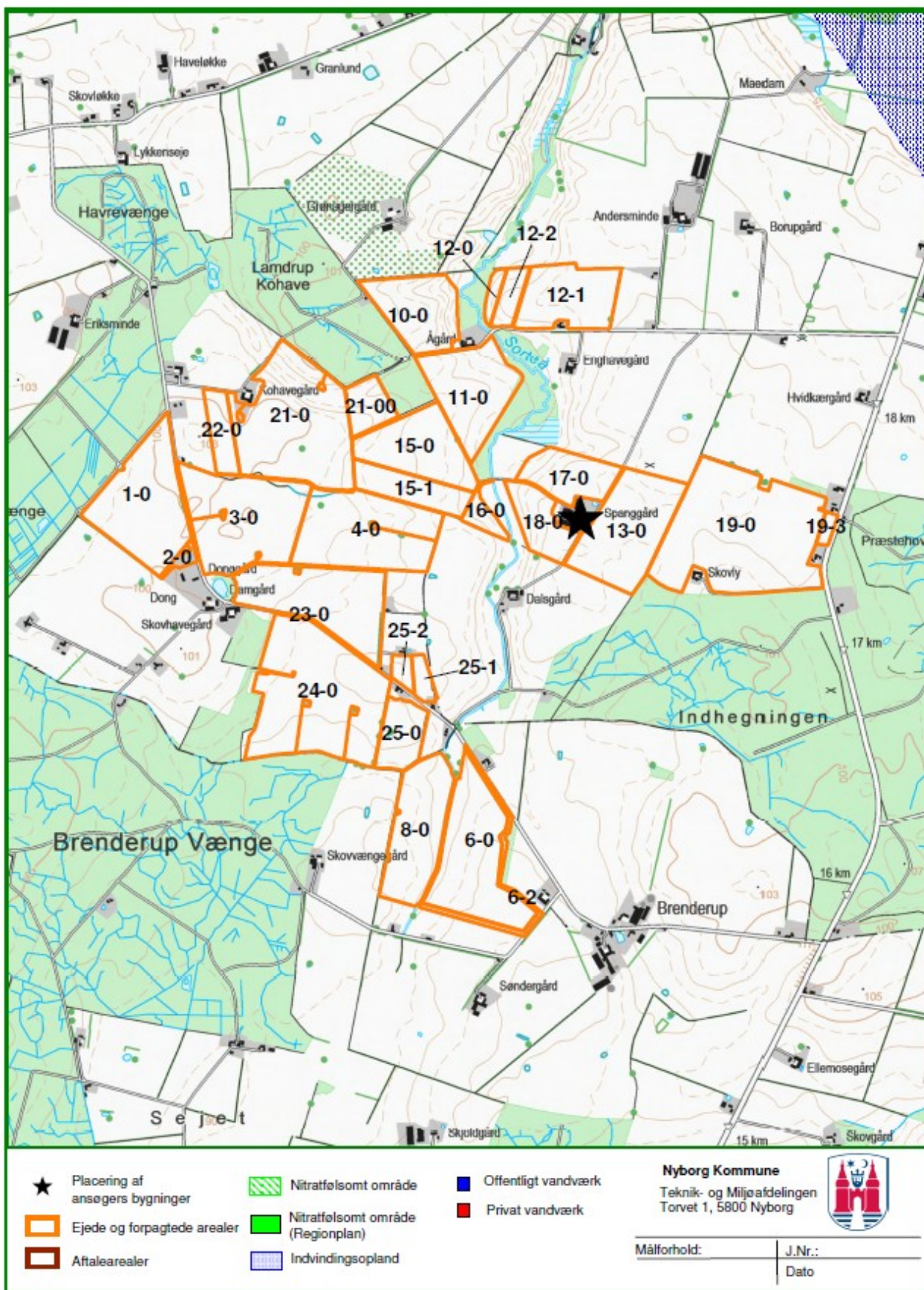
bevaringsstatus for Natura 2000-områder eller levesteder for arter optaget på Habitatdirektivets bilag IV.

**Kortbilag 1. Beliggenhed af udspretningsarealet i forhold til beskyttet natur m.v.**



Gengivet med tilladelse fra Kort og Matrikelstyrelsen

**Kortbilag 2. Beliggenhed af udspretningsarealet i forhold til vandindvindingsområder m.v.**



Gengivet med tilladelse fra Kort og Matrikelstyrelsen

## Bilag 3 – Svendborg Kommunes hørings svar

Nyborg Kommune  
Teknik og Miljøafdelingen  
Rådhuset, Torvet 1,  
5800 Nyborg  
Att: Bo Clausen (sendt til: [bcl@nyborg.dk](mailto:bcl@nyborg.dk))

**Miljø og Teknik**  
Svendborgvej 135  
5762 Vester Skerninge

Tlf. 62 23 30 00

mt@svendborg.dk  
www.svendborg.dk

### Hørings svar vedrørende udbringningsarealer tilhørende husdyrproduktion på Spanggårdsvej 2, 5853 Ørbæk

Svendborg Kommune modtog den 17. oktober 2011 en anmodning fra Nyborg Kommune om at vurdere en del af udbringningsarealerne tilhørende Spanggårdsvej 2, 5853 Ørbæk.

31. oktober 2011

Arealerne, der ligger i Svendborg Kommune, indgår i en ansøgning om miljøgodkendelse efter § 12 i husdyrloven<sup>7</sup> af en svineproduktion på ejendommen.

Sagsid. 11/36489  
Afdeling: Natur og Vand  
Ref. AMTCVM  
Dir. Tlf. 62 23 34 27

Der er ansøgt om udbringning af husdyrgødning svarende til 292,3 dyreenheder med et indhold på 24.600 kg kvælstof og 5.225 kg fosfor på 231 ha ejet og forpagtet areal, hvoraf 26,5 ha ligger i Svendborg Kommune (markerne 6-0, 6-2 og 8-0).

Som gennemsnit udbringes husdyrgødning fra 1,24 dyreenheder pr. ha, hvilket ifølge Miljøstyrelsens elektroniske ansøgningssystem beregning vil give en kvælstofudvaskning på 42,8 kg kvælstof pr. ha. Der udbringes som gennemsnit 22,6 kg fosfor pr. ha pr. år med husdyrgødning, mens der fraføres 24,4 kg fosfor pr. ha pr. år.

Vi har vurderet de ansøgte udbringningsarealer og kan godkende udbringning af husdyrgødning på de pågældende arealer på baggrund af nedenstående vurdering.

#### Overfladevand

Alle tre arealer ligger i kystlandet til Langelandssundet, som er en del af Det Sydfynske Øhav.

#### Langelandssundet/Det Sydfynske Øhav.

Kystvandet omfatter farvandet mellem Fyn, Ærø og Langeland, herunder Langelandssund og Marstal Bugt, og består af mange store lavvandede og 2 dybe bassiner, Ringgårdsbassinet og Ærøbassinet, der er indbyrdes forbundne. Hertil kommer en række fjorde, bugte og nor, hvor de største er Lunkebugten ved Tåsinge, Fåborg Fjord, Kløven ved Ærø og Lindelse Nor ved Langeland. De åbne kystvande omkring Fyn ligger centralt i overgangen mellem det salte Skagerrak og den ferske Østersø. I de ca. 40 m dybe bassiner er vandmasserne derfor lagdelte med et relativt ferskt overfladelag og et salt bundlag. Denne lagdeling øger risikoen for iltsvind.

Miljøministeriets risikoanalyse har vist, at alle kystområderne er i risiko for ikke at opfylde miljømålet i 2015. Årsagen hertil er en for stor tilførsel af



**Åbningstider**  
Mandag-onsdag 9.00-15.00  
Torsdag 10.00-16.30  
Fredag 9.00-14.00

<sup>7</sup> Bekendtgørelse nr. 1486 af 4. december 2009 af lov om miljøgodkendelse m.v. af husdyrbrug

næringsstoffer (kvælstof og fosfor) fra land, og for den åbne del af Det Sydfynske Øhav, tillige fra atmosfæren.

Risikoanalysen viser, at kun med en lavere næringsstofftilførsel, en yderligere reduktion i tilførslen af miljøfarlige stoffer samt eventuelt mindskede fysiske påvirkninger kan miljømålene nås i områdets kystvande. Opgaven med at sikre målopfyldelse er især betinget af supplerende indsats der reducerer tilførslen af næringsstoffer. Det drejer sig både om den vandbårne tilførsel af næringsstoffer og særligt for det åbne Sydfynske Øhavs vedkommende også kvælstoftilførslen fra atmosfæren. Der er især behov for en indsats, der reducerer næringsstofftilførslerne fra landbrugsdriften.

#### Internationale beskyttelsesområder

Den centrale del af Det Sydfynske Øhav er udpeget som internationalt naturbeskyttelsesområde (Ramsar-område, EF-habitatområde og EFfuglebeskyttelsesområde). Udpegningen betyder, at Danmark er forpligtet til at sikre og genoprette en gunstig bevaringsstatus for de arter og naturtyper, områderne er udpeget for. For Ramsar-området er målsætningen endvidere, at beskyttelsen skal fremmes.

#### Svendborg kommunes vurdering

Vi har med udgangspunkt i Miljøministeriets risikoanalyse vurderet, at der allerede med den nuværende belastning er tale om en væsentlig påvirkning af Det Sydfynske Øhav. Det er derfor vores vurdering, at næringsstofbelastningen skal begrænses mest muligt. Ifølge Miljøstyrelsen er ingen af ansøgningens arealer i oplandet til Langelandssundet omfattet af nitratklasser. Vi vurderer, at der skal fastlægges restriktioner for oplandet udover det fastlagte beskyttelsesniveau jf. bekendtgørelsen til husdyrgodkendelsesloven, fordi Langelandssundet er et kystopland, der er sårbart overfor tilførsel af næringsstoffer.

Vi vurderer derfor, at det fastlagte beskyttelsesniveau i husdyrgodkendelsesloven for dette område ikke er tilstrækkelig og har på baggrund af den supplerende vejledning fra Miljøstyrelsen, fastlagt at:

- arealerne i ansøgningen skal klassificeres som nitratklasse 3 samt som fosforfølsomme, hvilket betyder, at fosforklassen skal angives afhængig af jordbundstype og fosfortal. Herefter følger reguleringen i husdyrgodkendelsesloven for de pågældende nitrat- og fosforklasser.

Det skal bemærkes, at den version af ansøgningen, som vi har modtaget (skema 22813, version 3 af 20.06.2011), tilsyneladende lever op til ovenstående krav.

Vi har ikke foretaget en vurdering af, om det samlede projekt (herunder arealerne i Svendborg Kommune) i sig selv, eller i forbindelse med andre planer og projekter, vil kunne påvirke et Natura 2000-område væsentligt, jf. habitatbekendtgørelsens § 7. Det er vores opfattelse, at denne vurdering skal foretages af den godkendende myndighed, i dette tilfælde Nyborg Kommune.

#### Øvrige forhold

Vi vurderer i øvrigt, at der ikke er andre forhold omkring udbringningsarealerne i Svendborg Kommune, der giver anledning til at stille særlige vilkår. Således er der ikke registreret beskyttede naturtyper inden for udbringningsarealerne, vi har ikke konkret kendskab til forekomst af arter på habitatdirektivets bilag IV inden for eller nær arealerne, og arealerne vurderes ikke at omfatte særlige risikoarealer med hensyn til overfladeafstrømning. Desuden ligger udbringningsarealerne ikke inden for eller støder op til Natura 2000-områder.

Venlig hilsen

Charlotte Vesterlund McAinsh  
Agronom



Svendborg  
Kommune

Miljø og Teknik  
Svendborgvej 135  
5762 Vester Skerninge

Tlf. 62 23 30 00

mt@svendborg.dk  
www.svendborg.dk

Nyborg Kommune  
Teknik og Miljøafdelingen  
Rådhuset, Torvet 1,  
5800 Nyborg

Att: Bo Clausen (sendt til: [bcl@nyborg.dk](mailto:bcl@nyborg.dk))

6. marts 2012

### Høringssvar vedrørende areal til udspredding af husdyrgødning på arealer tilhørende Spanggårdsvej 2, 5853 Ørbæk

Sagsid. 12/7029  
Afdeling: Natur og Vand  
Ref. MNMJIL  
Dir. Tlf. 62 23 33 16

Svendborg Kommune modtog den 20. februar 2012 en anmodning fra Nyborg Kommune om på ny at vurdere en del af udbringningsarealerne tilhørende Spanggårdsvej 2, 5853 Ørbæk.

Arealerne, der ligger i Svendborg Kommune, indgår i en ansøgning om miljøgodkendelse efter § 12 i husdyrloven<sup>1</sup> af en slagtesvineproduktion på ejendommen. Der er tale om markerne 6-0, 6-2 og 8-0.

Vi har den 31. oktober 2011 vurderet på de samme arealer, men da Miljøstyrelsen har offentliggjort en ny opgørelse over udviklingen i dyretryk i oplandet til Langelands Sund, har Nyborg Kommune anmodet om, at vi foretager en ny vurdering af arealernes robusthed i forhold til udspredding af husdyrgødning.

#### Overfladevand

Alle tre arealer ligger i kystlandet til Langelands Sund, som er en del af Det Sydfynske Øhav.

#### Det Sydfynske Øhav

Kystvandet omfatter farvandet mellem Fyn, Ærø og Langeland, herunder Langelandsund og Marstal Bugt, og består af mange store lavvandede og 2 dybe bassiner, Ringsgårdsbassinet og Ærøbassinet, der er indbyrdes forbundne. Hertil kommer en række fjorde, bugte og nor, hvor de største er Lunkebugten ved Tåsinge, Fåborg Fjord, Kløven ved Ærø og Lindelse Nor ved Langeland. De mindre fjorde, bugter og nor er Nakkebølle Fjord, Skårupøre Sund, Thurø Bund, Kølle Nor, Vejlen på Tåsinge, Salme Nor, Tryggelev Nor og Dyreborg Nor.

De åbne kystvande omkring Fyn ligger centralt i overgangen mellem det salte Skagerrak og den ferske Østersø. I de ca. 40 m dybe bassiner er vandmasserne derfor lagdelte med et relativt ferskt overfladelag og et salt bundlag. Denne lagdeling øger risikoen for iltsvind.



<sup>1</sup> Bekendtgørelse nr. 1486 af 4. december 2009 af lov om miljøgodkendelse m.v. af husdyrbrug

**Åbningstider**  
Mandag-onsdag 9.00-15.00  
Torsdag 10.00-16.30  
Fredag 9.00-14.00



I Langelands Sund stiger vanddybderne fra under 10 m i den sydlige del ved Tåsinge til mere end 20 m ved Vresen ved den nordlige grænse. Området er præget af vandudskiftning mellem det tilstødende Sydfynske Øhav samt Storebælt.

#### *Internationale beskyttelsesområder*

Den centrale del af Det Sydfynske Øhav er udpeget som Natura 2000-område (Ramsarområde, EF-habitatområde og EF-fuglebeskyttelsesområde).

Udpegningsgrundlaget for EF-habitatområdet 111, Det Sydfynske Øhav er stor vandsalamander, klokkefrø, skæv vindelsnegl, sumpvindelsnegl, sandbanker, vadeflader, kystlaguner og søer, større lavvandede bugter og vige, rev, enårig vegetation på stenede strandvolde, flerårig vegetation på stenede strande, kystklinter/-klipper, enårige strandplanter der koloniserer mudder og sand, strandenge, forstrand og begyndende klitdannelser, hvide klitter og vandremiler, grågrønne klitter, kalkrige søer og vandhuller med kransålalger, næringsrige søer og vandhuller med flydeplanter eller store aks, vandløb, tørre kalksandsoverdrev, kalkoverdrev, sure overdrev, urtebræmmer eller skyggende skovbryn, avneknippemoser, kildevæld med kalkholdigt vand, rigkær, bøgeskove på muldbund, ege-blandskov samt elle- og askeskov ved vandløb, søer og væld.

Udpegningsgrundlaget for EF-fuglebeskyttelsesområde nr 71 er rørdrum, rørhøg, havterne, splitterne, dværgterne, fjordterne, engsnarre, mosehornugle, klyde, brushane, alm. ryle, plettet rørvagtel, knopsvane, sangsvane, mørkbuget knortegås, trolband, bjergand, ederfugl, hvinand, toppet skallesluger og blishøne.

Den nordligste del af Det Sydfynske Øhav er også udpeget som internationalt naturbeskyttelsesområde, idet det udgør en del af habitatområde H116 "Centrale Storebælt og Vresen". I udpegningsgrundlaget for habitatområdet indgår dyrearten 1351, Marsvin (1351) og naturtypen Rev (1170). Selve stenrevet udgør ca. 4,8 km<sup>2</sup>.

Den overordnede målsætning i Natura 2000-planerne for både "Havet omkring stenrevet sydøst for Langeland" og "Det Sydfynske Øhav" er, at de marine naturtyper får en god vandkvalitet samt artsrig undervandsvegetation og dyreliv.

Udpegningerne betyder, at Danmark er forpligtet til at sikre og genoprette en gunstig bevaringsstatus for de arter og naturtyper, områderne er udpeget for. For Ramsarområdet er målsætningen endvidere, at beskyttelsen skal fremmes.

#### Svendborg Kommunes vurdering

Det følger af habitatbekendtgørelsen, at før der kan træffes afgørelse, skal der foretages en vurdering af om et projekt (- defineret her som den samlede husdyrproduktion) i sig selv eller i forbindelse med andre planer eller projekter kan påvirke et Natura 2000 område væsentligt.



Det er væsentligt at påpege, at husdyrlovens definition af væsentlighed – svarende til lovens afskæringskriterier – ikke nødvendigvis er tilstrækkeligt til at sikre, at et habitatområde ikke påvirkes væsentligt. Det skal i vurderingen uden tvivl kunne fastslås, at der ikke er risiko for en væsentlig påvirkning.

Miljøstyrelsen har med "Vejledende notat om afskæringskriterier for udvaskning af nitrat til overfladevande..." fra juni 2010 samt "supplement til den digitale husdyrvejledning..." fra februar 2011 redegjort for, hvordan kommunerne skal foretage ovennævnte vurdering af påvirkningen af habitatområder.

Det fremgår af vandplanerne for Det Sydfynske Øhav samt Storebælt, at næringsstofudvaskningen fra oplandet har væsentlig betydning for den økologiske tilstand. Det er vores vurdering, at der er risiko for påvirkning af habitatområderne, og vi vurderer derfor, at der skal foretages en egentlig habitatvurdering med udgangspunkt i vejledningens principper.

Heraf følger at projektet både skal vurderes i kumulation med andre planer og projekter samt i forhold til sig selv.

#### *Vurdering af projektet i kumulation med andre planer og projekter*

Af den seneste offentliggjorte oversigt fra februar 2012 over udviklingen i dyretrykket fra 2007 til 2011 fremgår det, at dyreholdet i oplandet til Langelands Sund er større i 2011 end i 2007. Tendensen er dog usikker. Med henvisning til at opgørelsen indeholder tal fra ulitmo 2011, har vi ikke yderligere viden om godkendte og ophørte husdyrbrug, som kan inddrages i vurderingen af udviklingen dyretrykket.

I forhold til andre kilder, der kan give anledning til en øget nitratudvaskning fra oplandet er der primært tale om bidraget fra regnvandsbetingede udløb og spredt bebyggelse. De udgør en meget lille del af den samlede kvælstofudledning til hele det Sydfynske Øhav, og dermed også Langelandssundet. Det er vores vurdering, at udviklingen i kvælstofudledningen har været svagt faldende siden 1. januar 2007. Desuden vil der som følge af kommunens spildvandsplan med krav om forbedret rensning for spredt bebyggelse, samt forbedringer af regnvandsbetingede udløb løbende ske en øget reduktion i kvælstofudledningen fra disse kilder.

Ifølge Miljøstyrelsens vejledning kan der kun meddeles miljøgodkendelse til husdyrbrug i oplande med stigende husdyrtryk, hvis nitratudvaskningen fra husdyrbruget reduceres så meget, at den ikke overstiger en nitratudvaskning, der svarer til planteavlsbrug.

Vi vurderer derfor, at:

- ansøger skal redegøre for, at nitratudvaskningen fra de marker, som ligger i oplandet til Langelands Sund ikke overstiger en nitratudvaskning, der svarer til planteavlsbrug. Det kan ifølge Miljøstyrelsens vejledning gøres på flere måder.





*Vurdering af projektet i sig selv*

Med henvisning til vandplanen for Det Sydfynske Øhav, vurderer vi, at hele vandplansområdet skal betragtes som meget sårbart overfor nitrat og fosfor. Det vil sige, at det er afskæringskriteriet for væsentlighed på 1 %, der skal anvendes.

Vi vurderer derfor, at:

- udvaskningen af nitrat og fosfor fra arealerne i forhold til den samlede udvaskning fra oplandet maksimalt må udgøre 1 %.

I forhold til fosfor har Svendborg Kommune ikke yderligere viden om bidrag fra andre kilder end dem, som fremgår af vandplanen for Det Sydfynske Øhav. Heraf fremgår det af tabel 2.2.2, at det samlede bidrag fra andre kilder udgør 12,9 t/år.

Øvrige forhold

I forhold til andre mulige påvirkninger af miljøet henvises til vores tidligere høringsvar af 31. oktober 2011.

Venlig hilsen

Jim Lyng  
Agronom

# Bilag 4 – Faaborg-Midtfyn kommunes hørings svar



## FAABORG-MIDTFYN KOMMUNE

**Nyborg Kommune - Teknik- og Miljøafdeling**  
Nørrevoldgade 9  
5800 Nyborg

Att. Bo Clausen (sendt til bcl@nyborg.dk)

**Teknik - Miljøafdelingen**  
Nørregade 4, 5600 Faaborg

Tlf. 72 53 21 40  
Fax 72 530 531  
teknik@faaborgmidtfyn.dk  
www.faaborgmidtfyn.dk

### Svar på høring vedr. udbringningsarealer i Faaborg-Midtfyn Kommune

Faaborg-Midtfyn Kommune modtog d. 17. oktober 2011 en anmodning fra Nyborg Kommune om at udarbejde vilkår for arealer til udbringning af husdyrgødning.

Arealerne indgår i en ansøgning om miljøgodkendelse efter § 12 i husdyrloven<sup>1</sup> af en svineproduktion på Spanggårdsvej 2, 5853 Ørbæk, som drives af Hans Ulrik Egdal, Spanggårdsvej 2, 5853 Ørbæk, CVR-nr. 75 82 69 15.

#### Hørings svar

Faaborg-Midtfyn Kommune har vurderet de ansøgte udbringningsarealer og kan godkende udbringning af husdyrgødning på de pågældende arealer på følgende vilkår:

- Der må ikke ske en merudvaskning af kvælstof fra bedriftens arealer i Faaborg-Midtfyn Kommune.
- Der må ikke være fosforoverskud på den del af bedriftens arealer i Faaborg-Midtfyn Kommune, der har fosfortal over 3.

Vi bemærker, at den version af ansøgningen, som vi har modtaget (skema 22813, version 3 af 20. juni 2011) lever op til ovenstående vilkår vedrørende fosfor, da der er fosforbalance på bedriftsniveau. Det fremgår ikke af ansøgningsskemaet, om kravet vedrørende kvælstofudvaskning er opfyldt.

#### Baggrund

Arealerne, der ligger i Faaborg-Midtfyn Kommune, indgår i en ansøgning om miljøgodkendelse efter § 12 i husdyrloven af en svineproduktion på Spanggårdsvej 2, 5853 Ørbæk, som drives af Hans Ulrik Egdal, Spanggårdsvej 2, 5853 Ørbæk, CVR-nr. 75 82 69 15.

Hans Ulrik Egdal har ansøgt om udbringning af husdyrgødning (primært svinegylle) svarende til 285,9 dyreenheder med et indhold på 24.601 kg kvælstof og 5.224 kg fosfor på 231,0 ha ejet og forpagtet areal, hvoraf ca. 107,6 ha ligger i Faaborg-Midtfyn Kommune.

Som gennemsnit udbringes husdyrgødning fra 1,24 dyreenheder pr. ha, hvilket ifølge it-ansøgningssystemets beregning vil give en kvælstofudvaskning på ca. 42,8 kg kvælstof pr. ha (med indregning af tiltag for at nedbringe udvaskningen). Der udbringes som gennemsnit 22,6 kg fosfor pr. ha pr. år med husdyrgødning, mens der fraføres 24,4 kg fosfor pr. ha pr. år, hvis der benyttes sædskifte svarende til referencesædskiftet.

#### Begrundelse for vilkårene

Hele bedriftens udbringningsareal i Faaborg-Midtfyn Kommune ligger i oplandet til Langelandsund, der udgør en del af oplandet til Det sydfynske Øhav. Det

<sup>1</sup> Bekendtgørelse nr. 1486 af 4. december 2009 af lov om miljøgodkendelse m.v. af husdyrbrug

26-10-2011

Sagsid.: 09.17.22-P19-4-11

Kontakt

Jacob Størup  
Biolog

Dir.: 72 53 21 32  
jaste@faaborgmidtfyn.dk

#### Åbningstid

Mandag-onsdag	10:00-14:00
Torsdag	10:00-17:00
Fredag	10:00-12:00

#### Telefontid

Mandag-onsdag	8:00-15:30
Torsdag	8:00-17:30
Fredag	8:00-12:30



## FAABORG-MIDTFYN KOMMUNE

sydfynske Øhav er udpeget som internationalt naturbeskyttelsesområde (EF-habitat- og EF-fuglebeskyttelsesområde samt Ramsarområde).

Det sydfynske Øhav er sårbart over for tilførsel af næringsstoffer. Målsætningerne for vandområdet er i dag ikke opfyldt på grund af for store næringsstofftilførsler fra oplandet og fra luften.

I henhold til husdyrloven skal kommunen sikre sig, at der ikke sker en påvirkning af omgivelserne, som er uforenelig med hensynet til omgivelserne, herunder i strid med internationale forpligtelser, jf. § 19. Desuden kan der i henhold til § 7 i habitatbekendtgørelsen<sup>2</sup> ikke gives tilladelse til projekter, der i sig selv eller sammen med andre kan skade et Natura 2000-område.

Faaborg-Midtfyn Kommune vurderer på baggrund af bestemmelserne i husdyrloven og habitatbekendtgørelsen, at der i oplandet til et Natura 2000-vandområde, hvor målsætningen for området ikke er opfyldt på grund af for store tilførsler af næringsstoffer:

- ikke kan gives godkendelse til et projekt, der omfatter et fosforoverskud på arealer med fosfortal over 3
- ikke kan gives godkendelse til en øget udvaskning af kvælstof.

Hvis det ansøgte projekt ikke lever op til ovennævnte krav, hvad angår arealerne i Faaborg-Midtfyn Kommune, vil projektet efter vores vurdering kunne skade de vandområder, som arealerne ligger i oplandet til, og der skal derfor meddeles afslag på ansøgningen, jf. § 11, stk. 6, i husdyrgodkendelsesbekendtgørelsen<sup>3</sup>.

Faaborg-Midtfyn Kommune har ikke foretaget en vurdering af, om det samlede projekt (herunder arealerne i Faaborg-Midtfyn Kommune) i sig selv, eller i forbindelse med andre planer og projekter, vil kunne påvirke et Natura 2000-område væsentligt, jf. habitatbekendtgørelsens § 7. Det er vores opfattelse, at denne vurdering skal foretages af den godkendende myndighed, i dette tilfælde Nyborg Kommune.

### Øvrige forhold

Faaborg-Midtfyn Kommune vurderer i øvrigt, at der ikke er andre forhold omkring udbringningsarealerne i Faaborg-Midtfyn Kommune, der giver anledning til at stille særlige vilkår. Således ligger ingen af udbringningsarealerne inden for nitratfølsomme indvindingsområder, der er ikke registreret beskyttede naturtyper inden for udbringningsarealerne, kommunen har ikke konkret kendskab til forekomst af arter på habitatdirektivets bilag I inden for eller nær arealerne, og arealerne vurderes ikke at omfatte særlige risikoarealer med hensyn til overfladeafstrømning. Udbringningsarealerne ligger ikke inden for eller støder op til Natura 2000-områder.

Venlig hilsen

Jacob Sterup  
Biolog

<sup>2</sup> Bekendtgørelse nr. 408 af 1. maj 2007 om udpegning og administration af internationale naturbeskyttelsesområder samt beskyttelse af visse arter.

<sup>3</sup> Bekendtgørelse nr. 294 af 31. marts 2009 om tilladelse og godkendelse m.v. af husdyrbrug (med senere ændringer).



**FAABORG-MIDTFYN  
KOMMUNE**

**Nyborg Kommune - Teknik- og Miljøafdeling**

Nørrevoldgade 9  
5800 Nyborg

**Att. Bo Clausen (sendt til [bcl@nyborg.dk](mailto:bcl@nyborg.dk))**

**Teknik - Miljøafdelingen**

Nørregade 4, 5600 Faaborg

Tlf. 72 53 21 40  
Fax 72 530 531  
[teknik@faaborgmidtfyn.dk](mailto:teknik@faaborgmidtfyn.dk)  
[www.faaborgmidtfyn.dk](http://www.faaborgmidtfyn.dk)

**Svar på fornyet høring vedr. miljøgodkendelse af husdyrbrug -  
Spanggårdsvej 2, 5853 Ørbæk**

Vi har d. 20. februar 2012 modtaget en ny anmodning fra Nyborg Kommune om at vurdere udbringningsarealer, der ligger i Faaborg-Midtfyn Kommune og indgår i en miljøgodkendelse af husdyrbruget Spanggårdsvej 2, 5853 Ørbæk.

Anmodningen er sendt på baggrund af, at antallet af dyreenheder i oplandet til Langelandssund ifølge en ny opgørelse er steget fra 2007 til 2011.

Vi finder ikke, at det forhold, at dyreholdet i oplandet til Langelandssund ifølge opgørelsen er steget, giver anledning til ændring af det høringssvar, vi tidligere har sendt i sagen.

Udviklingen i dyretrykket er ifølge Miljøstyrelsens vejledning relevant i forhold til den vurdering, der skal foretages af, om det samlede projekt i sig selv, eller i forbindelse med andre planer og projekter, vil kunne påvirke et Natura 2000-område væsentligt (jf. habitatbekendtgørelsens<sup>1</sup> § 7).

Det er vores opfattelse, at denne vurdering skal foretages af den godkendende myndighed, i dette tilfælde Nyborg Kommune, som vi også skrev i vores oprindelige høringssvar.

Nyborg Kommune skal dermed stille de relevante vilkår for at forhindre en negativ påvirkning af et Natura 2000-område. Hvis Nyborg Kommune på baggrund af, at husdyrbrugets udbringningsarealer ligger i oplandet til et Natura 2000-område, hvor dyreholdet er stigende, vurderer, at der skal stilles vilkår om, at husdyrbruget skal reducere kvælstofudvaskningen til et niveau på linje med et planteavlsbrug, mener vi således, at dette også skal omfatte arealerne i Faaborg-Midtfyn Kommune.

Venlig hilsen

Jacob Sterup  
Biolog

29-03-2012

Sagsid.: 09.17.22-P19-4-11

Kontakt

Jacob Sterup  
Biolog

Dir.: 72 53 21 32  
[jaste@faaborgmidtfyn.dk](mailto:jaste@faaborgmidtfyn.dk)

**Åbningstid**

Mandag-onsdag	10:00-14:00
Torsdag	10:00-17:00
Fredag	10:00-12:00

**Telefontid**

Mandag-onsdag	8:00-15:30
Torsdag	8:00-17:30
Fredag	8:00-12:30

<sup>1</sup> Bekendtgørelse nr. 408 af 1. maj 2007 om udpegnings- og administrationsregler for internationale naturbeskyttelsesområder samt beskyttelse af visse arter.

## Bilag 5 - BAT-niveau

Hele udvidelsen foregår i eksisterende staldanlæg. Derfor er emissionsgrænseværdierne for eksisterende dele af anlægget anvendt.

Dyr	Årsproduktion, stk.	Emission opnåelig ved anvendelse af BAT, kg NH <sub>3</sub> -N pr. årsdyr.	Ammoniakemission, kg N/år
Slagtesvin (gylle, drænet gulv-miljøspalter) 32-108 kg	10.000	0,40724*	4.072
Ammekøer dybstr.	7	6,76 x (4/12)**	16
Småkalve (0-6 mdr.)	2	2,42 x (4/12)**	2
Kvier (6 mdr. – kælving). Dybstr.	5	3,15 x (4/12)**	5
Tyrekalv (0-6mdr.)	4	1,05 x (4/12)**	1
Tyrekalv (6mdr. – slagting). Dybstr.	4	1,45 x (4/12)**	2
<b>I alt</b>			<b>4.098</b>

\* Der er korrigeret for fravigende vægtgrænse (32-108 kg), hvilket giver en emissionsgrænseværdi på  $0,4 \cdot 1,0181 = 0,40724$  kg NH<sub>3</sub>-N pr. produceret slagtesvin.

\*\*Der er anvendt de faktiske emissionsværdier for ammekøerne og småkalvene, som anvist af Miljøstyrelsen. For tyrekalve og opdræt over 6 mdr. er der anvendt emissionsgrænseværdier ved 100 % direkte udbringning af dybstrøelse. Kreaturerne er på græs 8 mdr. pr. år, hvilket der er taget højde for i beregningerne.

**Note:** Beregningerne er foretaget ud fra Miljøstyrelsens notat om vejledende emissionsgrænseværdier opnåelige ved anvendelse af bedste tilgængelige teknik (BAT).



**Torvet 1  
5800 Nyborg  
[www.nyborg.dk](http://www.nyborg.dk)**