



Miljøgodkendelse af svineproduktion på ejendommen matr. nr. 3a m.fl. Villumstrup By, Herrested beliggende Alkeshavevej 3, 5853 Ørbæk

April 2009

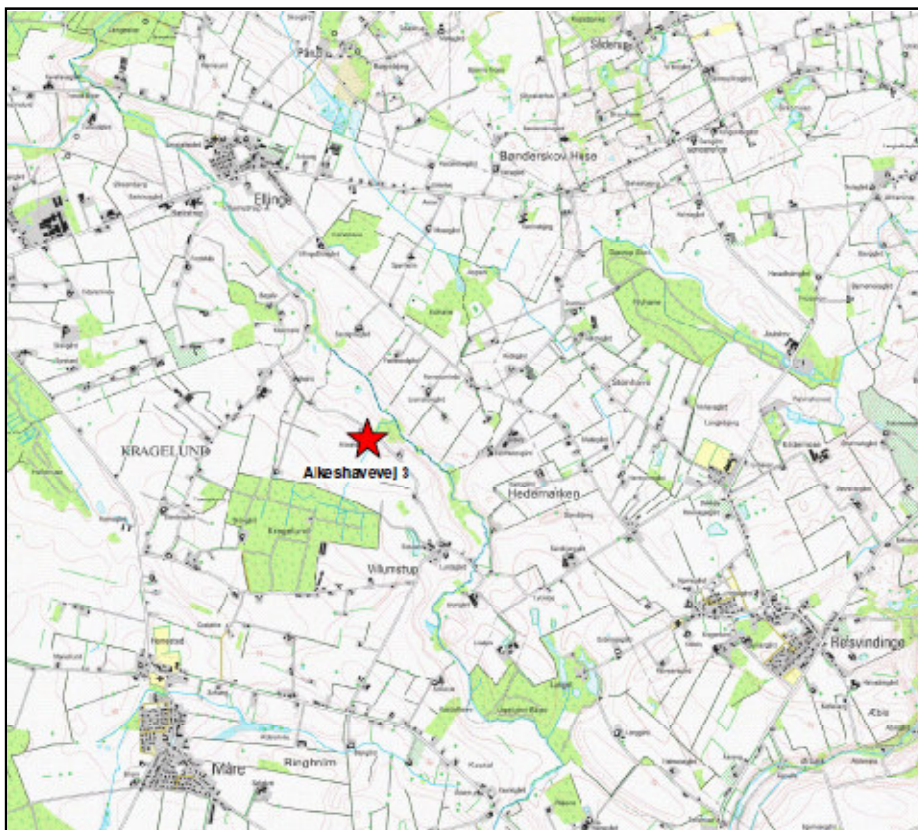
Indholdsfortegnelse

INDLEDNING	3
MILJØGODKENDELSE	4
AFGØRELSE	4
VILKÅR FOR GODKENDELSE	5
RETSBESKYTTELSE	9
BORTFALD	10
OFFENTLIGGØRELSE	10
KLAGEVEJLEDNING	10
MODTAGERE AF KOPI AF AFGØRELSEN	11
MILJØVURDERING	12
1. GRUNDFORHOLD	12
1.1 Ansøger og ejerforhold	12
1.2 Overordnede oplysninger.....	12
1.3 Beliggenhed og planmæssige forhold	13
2. PRODUKTIONSANLÆG	15
2.1 Drift.....	15
2.2 Gødningsproduktion og - håndtering	18
2.3 Forurening og gener fra husdyrbrugets anlæg	19
3. UDBRINGNINGSAREALER	21
3.1 Drift af udbringningsarealer.....	21
3.2 Gødningsproduktion og -håndtering	21
3.3 Forurening og gener fra husdyrbrugets arealer	21
4. BEDSTE TILGÆNGELIGE TEKNIK (BAT)	23
5. AFFALD OG KEMIKALIER.....	25
6. VARETAGELSE AF HENSYN TIL LANDSKAB	26
7. PRODUKTIONENS OPHØR.....	27
8. ALTERNATIVE MULIGHEDER	28
9. SAMMENFATNING.....	28

Indledning

Emne	Data
Ansøger	Alkeshave I/S v/Jørgen Iver Jørgensen og Erik Bruun Jørgensen
Bedriftens adresse	Alkeshavevej 3, 5853 Ørbæk
Husdyrbrugets navn	Alkeshave
Matrikelnummer	3a m.fl. Viillumstrup by, Herrested
Virksomhedens art	Landbrugsbedrift med svineproduktion
Listebetegnelse	I101a
Ejer	Jørgen Iver Jørgensen og Erik Bruun Jørgensen
CHR-nummer	76381
CVR-nummer	30135512
Kontaktperson	Jørgen Jørgensen
Tilsynsmyndighed	Nyborg Kommune

Nyborg Kommune har den 9. maj 2007 modtaget ansøgning om godkendelse af ændring af dyreholdet på ovennævnte ejendom fra en årsproduktion på 415 stk. årssøer m. grise t. 4 uger, 10725 stk. smågrise (7,2-30 kg) og 6000 stk. slagtesvin (30-102 kg), svarende til 329 DE til en årsproduktion på 650 stk. årssøer m. grise t. 4 uger, 19500 stk. smågrise (7,2-30 kg) og 3000 stk. polte/slagtesvin (30-102 kg), svarende til 350 DE. I forbindelse med udvidelsen udvides staldanlægget med en ny klimastald på 1576 m² i 8 sektioner til smågrise (3200 stk. stipladser) og en ny sostald på 2059 m². Ved etablering af sostalden nedrives en del af det eksisterende staldanlæg. Beliggenheden af Alkeshavevej 3 fremgår af nedenstående kortudsnit.



Oversigtskort 1: Beliggenheden af Alkeshavevej 3.

Der er tidligere den 17. april 1990 meddelt godkendelse til produktionen efter kap. 5 i lov nr. 68 af 24. januar 1989 om miljøbeskyttelse (Miljøbeskyttelsesloven). Da der er forløbet mere end 8 år fra meddelelse af godkendelsen fra 1990 skal der, jf. kap. 6 i bekendtgørelse nr. 648 af 30. juni 2007 om tilladelse og godkendelse m.v. af husdyrbrug foretages en revurdering af denne godkendelse. Dette betyder, at der i forbindelse med den aktuelle ansøgning skal foretages en vurdering af virkningen på miljøet for hele produktionen, altså for både den eksisterende og den ansøgte produktion.

Ændringen af produktion er omfattet af § 12 i lov nr. 1572 af 20. december 2006 om miljøgodkendelse m.v. af husdyrbrug (Husdyrgodkendelsesloven).

Ansøgningen om IPPC-godkendelse af virksomheden ligger til grund for godkendelsen. Den indeholder en beskrivelse af virksomheden, samt diverse beregninger af virksomhedens forureningsforhold. Ansøgningen om miljøgodkendelse "Ansøgningsskema. Skema nr. 2614, version 3 af 20. januar 2009" med diverse bilag ligger til grund for godkendelsen. Den indeholder en beskrivelse af virksomheden, samt diverse beregninger af virksomhedens forureningsforhold.

Godkendelsen indeholder en række vilkår for virksomhedens drift, indretning og kontrol. Vilkårene er stillet på baggrund af en miljøvurdering af virksomhedens forureningsmæssige forhold. Vilkårene skal sikre, at eventuelle gener for naboer begrænses, at der ikke sker en øget ammoniakfordampning fra det samlede anlæg til ammoniakfølsomme naturtyper, samt at der er taget hensyn til de landskabelige værdier.

Af ansøgningen fremgår, at der er aftale om udbringning af husdyrgødning på Ørbæk Lunde Gods, Ørbæklundevej 1, 5853 Ørbæk og ved Helge Jensen, Svendborg Landevej 7, 5871 Frørup. Arealerne ved Helge Jensen er ikke omfattet af nitratklasse i forhold til overfladevand og ligger ikke indenfor nitratfølsomme indvindingsoplande. Ingen af arealerne er lavbundsarealer. Disse arealer vurderes derfor at kunne tåle det fulde husdyrtryk og er derfor omfattet af denne godkendelse. Forpagtede arealer er ligeledes omfattet af denne godkendelse. Da aftalearealerne på Ørbæklunde Gods er omfattet af nitratklasse er der jf. reglerne i Husdyrgodkendelsesloven¹ ansøgt om og meddelt §16-godkendelse af dyrkningsarealerne med henblik på udspreddning af husdyrgødning. Da de i ansøgningen angivne aftalearealer vil blive omfattet af en godkendelse efter husdyrgodkendelseslovens §16 omfatter denne §12-godkendelse ikke aftalearealerne på Ørbæklunde Gods. Der er den 30. November 2007 meddelt §16-godkendelse til dyrkningsarealerne på Ørbæklunde Gods, Ørbæklundevej 1, 5853 Ørbæk.

Miljøgodkendelse

Afgørelse

Nyborg Kommune godkender hermed en årlig svineproduktionen på 650 stk. årssøer m. grise t. 4 uger, 19500 stk. smågrise (7,2-30 kg) og 3000 stk. polte/slagtesvin (30-102 kg), svarende til 350 DE på landbrugsejendommen matr.nr. 3a m.fl. Villumstrup By, Herrested beliggende Alkeshavevej 3, 5853 Ørbæk

Nyborg Kommune giver godkendelsen, da det vurderes, at ansøgeren har truffet de nødvendige foranstaltninger til at forebygge og begrænse forureningen ved anvendelse af den

¹ Lov nr. 1572 af 20. december 2006 om miljøgodkendelse m.v. af husdyrbrug.

bedste tilgængelige teknik, og at husdyrbruget i øvrigt kan drives på stedet uden at påvirke omgivelserne på en måde, som er uforenelige med hensynet til omgivelserne. I vurderingen er indgået hvorvidt indretning og drift af husdyrbruget, udbringning af husdyrgødning og drift af arealerne kan ske i overensstemmelse med gældende regler og uden væsentlig påvirkning af miljøet, som dette er defineret i Husdyrgodkendelsesloven, herunder at projektet ikke skader Natura 2000-områder eller levesteder for arter optaget på Habitatdirektivets bilag IV.

Miljøgodkendelsen meddeles under forudsætning af, at gældende regler på området og nedenstående vilkår overholdes. Godkendelsen omfatter hele virksomheden. Godkendelsen bortfalder, hvis den ikke er udnyttet inden 2 år fra dato.

Miljøgodkendelsen er givet i henhold til §12 i lov nr. 1572 af 20. december 2006 om miljøgodkendelse m.v. af husdyrbrug og lov nr. 1757 af 22. december 2006 om miljøbeskyttelse.

Der er tidligere den 17. april 1990 meddelt godkendelse til produktionen efter kap. 5 i lov nr. 68 af 24. januar 1989 om miljøbeskyttelse.

Miljøgodkendelsen meddeles under forudsætning af, at gældende regler på området og nedenstående vilkår overholdes

Af nedenstående vilkår var følgende vilkår også omfattet af den tidligere godkendelse: 2.18, 2.20 og 2.21. Disse er mærket med * og de er ikke længere omfattet af den 8-årige retsbeskyttelsesperiode. De øvrige vilkår meddeles i forbindelse med den aktuelle ansøgning og er derfor omfattet af den 8-årige retsbeskyttelsesperiode. Dato for retsbeskyttelsens udløb er 2. April 2017. Vilkårene kan dog til enhver tid ændres efter reglerne i lov om miljøgodkendelse m.v. af husdyrbrug § 40, stk. 2.

Virksomhedens miljøgodkendelse skal, jf. § 17 i bekendtgørelse nr. 1696 af 19. december 2006 om tilladelse og godkendelse mv. af husdyrbrug, regelmæssigt og mindst hvert 10. år tages op til revurdering. Det er planlagt at foretage den næste revurdering i 2019.

Forudsætningerne for godkendelsen findes i "Ansøgningskema. Skema nummer 2614, version 3 af 21. januar 2009" og i nedenstående "Miljøvurdering"

Vilkår for godkendelse

1. Generelle forhold

Drift og indretning

- 1.1. Virksomheden skal placeres, indrettes og drives i overensstemmelse med de oplysninger, der fremgår af den vedlagte ansøgning og miljøvurderingen, samt med de ændringer der fremgår af godkendelsens vilkår.
- 1.2 Der skal til stadighed tilstræbes en god staldhygiejne, herunder sikre at stier og båse holdes tørre, samt at staldene og fodringsanlæg holdes rene.
- 1.3 Drikkevandssystemet skal drives og vedligeholdes, således at unødigt spild i videst muligt omfang undgås.

- 1.4 Der skal ske en løbende gennemgang af rutiner, inventar m.v. med henblik på at reducere vand- og energiforbruget.

Årsproduktion

- 1.5 Svinebruget tillades drevet med en maksimal årlig svineproduktionen på 650 stk. årssøer m. grise t. 4 uger, 19500 stk. smågrise (7,2-30 kg) og 3000 stk. polte/slagtesvin (30-102 kg), svarende til 350 DE. Slagtesvinene kan produceres i vægtintervallet 87-110 kg, dog må den samlede årlige produktion på 350 DE ikke overskrides. Produktionen af smågrise må de første 8 år være op til 15 % mindre end angivet.
- 1.6 Den godkendte husdyrproduktion skal foretages jævnt fordelt over året.

Information om ændringer på virksomheden

- 1.7 Ændringer i ejerforhold (eller hvem der har ansvar for driften) skal meddeles til kommunen.
- 1.8 Drifts-, indretnings- eller bygningsmæssige ændringer, der er relevante i forhold til godkendelsen, skal anmeldes til kommunen inden gennemførelsen.
- 1.9 De vilkår, der vedrører driften, skal være kendt af de ansatte, der er beskæftiget med den pågældende del af driften.

2. Produktionsanlæg

Staldinventar- og drift

- 2.1 Der skal i den nye klimastald etableres overbrusningsanlæg, hvor staldluften tilføres forstøvet vand.
- 2.2 Der skal etableres delvis spaltegulve i alle nye og reoverede staldafsnit.
- 2.3 Foderet til svinene skal tilsættes 5,6 g Benzoesyre pr. FE, begrænsning af råproteinindholdet i foderet til søer, polte/slagtesvin og smågrise til hhv. 141 g/FE, 155 g/FE og 163 g/FE, samt at der etableres delvis spaltegulve i nye og reoverede stalde. Der skal på forlangende kunne forevises dokumentation for tilsætningen af Benzoesyre til foderet og for foderets indhold af råprotein.

Ventilation

- 2.4 Ventilationsanlæg skal renholdes og rengøres efter behov – dog mindst fire gang om året. Nævnte skal fremgå af egenkontrol-journal.
- 2.5 Ventilationsanlægget skal efterses og justeres efter behov og der skal foretages mindst ét årligt serviceeftersyn. Dokumentation herfor skal kunne forevises ved tilsyn.
- 2.6 Hvis der efter kommunens vurdering opstår væsentlige lugtgener, der vurderes at være væsentligt større, end der kan forventes ifølge grundlaget for miljøvurderingen, kan kommunen meddele påbud om, at der skal indgives og gennemføres projekt for afhjælpende foranstaltninger.

Håndtering og opbevaring af gødning.

- 2.7 Der skal altid være en opbevaringskapacitet for flydende husdyrgødning på mindst 9 måneder på ejendommen.
- 2.8 Håndtering af gylle skal foregå under opsyn, således at spild undgås, og der tages størst muligt hensyn til omgivelserne.
- 2.9 Ved flytning og udbringning af gylle, skal gylle suges fra gyllebeholder til transportvogn, således at utilsigtet overpumpning af gylle undgås.

Transport

- 2.10 Der kun må transporteres gylle gennem byerne Ørbæk eller Refsvindinge på hverdage mellem kl. 7.00 og 17.00 og på lørdage og søn- og helligdage mellem kl. 8.00 og 17.00. Transport af gylle på offentlige veje skal ske i transportvogn, der ikke anvendes til udspreddning af husdyrgødning i marken.
- 2.11 Gylle skal under transport på offentlig vej være opbevaret i lukket beholder, således at spild ikke kan finde sted. Skulle der alligevel ske spild, skal dette straks opsamles.

Halmfyringsanlæg

- 2.12 Der må ikke anvendes andet end halm som brændsel i ejendommens halmfyringsanlæg.
- 2.13 Aske fra halmen skal udbringes på markerne (evt. iblandet gyllen) eller bortskaffes som erhvervsaffald. Halmaske skal opbevares i tæt lukket beholder eller lignende og må ikke opbevares i markstak.
- 2.14 Halmfyringsanlægget skal som minimum overholde grænseværdierne fastsat for stofindholdet i røggassen fra mindre biomasse fyrede anlæg jf. Miljøstyrelsens luftvejledning². Dette betyder, at:
- Støvdledningen skal være mindre end 300 mg pr. Nm³ tør røggas ved 10% ilt*.
 - CO-udledningen (Kulmonoxid) skal være mindre end 500 mg pr. Nm³ tør røggas ved 10% ilt*.
- * Grænseværdierne er timemiddelværdier og CO-værdien skal først overholdelse 10 minutter efter op-tænding i koldt fyringsanlæg.
- 2.15 Som egenkontrol skal virksomheden mindst 1 gang om året få foretaget service på fyringsanlægget, for at kontrollere at styringsenhederne fungerer tilfredsstillende og dermed sikrer at der sker den bedst mulige udbrænding af røggassen.

Uheld og risici

- 2.16 Ved driftsuheld, hvor der opstår risiko for forurening af miljøet, er der pligt til øjeblikkeligt at anmelde dette til: Alarmcentralen, tlf.: 112 og efterfølgende straks at underrette: Nyborg Kommune, Teknik- og Miljøafdelingen, tlf.: 6333 7000 eller 6333 6820.
- 2.17 Eventuel vask af grisetransportbil, marksprøjte og påfyldning af kemikalier m.v. på virksomheden skal ske på støbt areal med afløb til opsamlingsbeholder.

Støj

- 2.18* Virksomhedens samlede bidrag til det ækvivalente, korrigerede støjniveau mål i dB(A) og målt i ethvert punkt på opholdsarealer ved nabobeboelse må ikke overstige følgende værdier:

Mandag-fredag kl. 7-18 (8 timer)	Alle dage kl. 18-22 (1 time)	Alle dage kl. 22-7 (½ time)	Alle dage kl. 22-7
Lørdag kl. 7-14 (7 timer)	Lørdag kl. 14-18 (4 timer)		Maksimal værdi
	Søn- og helligdag kl. 7-18 (8 timer)		
55 dB(A)	45 dB(A)	40 dB(A)	55 dB(A)

Støjbidraget (bortset fra maksimalværdien) måles som det ækvivalente, konstante, korrigerede støjniveau i dB(A) (re. 20 µPa). Tallene i parenteserne angiver midlingstiden inden for den pågældende periode.

- 2.19 Virksomheden skal, for egen regning, dokumentere, at støjvilkår overholdes, hvis tilsynsmyndigheden finder det påkrævet. Dokumentation for overholdelse af støjkravene kan være i form af målinger i ejendommens omgivelser (under fuld drift) eller kildestyrkemålinger ved de enkelte støjkluder kombineret med beregninger efter den fælles nordiske beregningsmodel for industristøj.

Skadedyr

- 2.20* Der skal på ejendommene foretages effektiv fluebekæmpelse som minimum i overensstemmelse med de nyeste retningslinier fra Statens Skadedyrlaboratorium.
- 2.21* Ejendommen skal holdes ryddelig og uden oplag af affald og opbevaring af foder skal ske på sådan en måde, så der ikke opstår risiko for tilhold af skadedyr (rotter m.v.).

3. Udbringningsarealer**Kvælstof og Fosfor**

- 3.1 Bedriftens udspretningsarealer må maksimalt tilføres husdyrgødning 27059 kg N/ha/år og 6211 kg P/ha/år i organisk gødning.
- 3.2 Der skal udlægges 4,5% efterafgrøder ud over det lovpligtige udlæg af efterafgrøder. Det konkrete areal beregnes i forhold til efterafgrødegrundarealet det enkelte år.
- 3.3 Hvis der konstateres forhøjede nitratkoncentrationer i det oppumpede grundvand i indvindingsoplandet, skal virksomheden iværksætte tiltag, der mindsker nitratudvaskningen til grundvandet. Forslag til tiltag skal ske i samråd med kommunen.

4. Bedste tilgængelige teknik

- 4.1 Der skal i godkendelsesperioden foretages fornøden forureningsbegrænsning på basis af principper om bedst tilgængelig teknik til nedbringelse af eventuelle gener fra stalde og gødningsopbevaringsanlæg.
- 4.2 Ved substitution af råvarer og hjælpestoffer skal virksomheden dokumentere, at substitutionen sker til mindre miljøbelastende råvarer og hjælpestoffer.
- 4.3 Anlæg, der er særligt energiforbrugende, f.eks. ventilationsanlæg, skal kontrolleres og vedligeholdes således, at de altid kører energimæssigt optimalt.

5. Affald

- 5.1 Affald skal opbevares i henhold til kommunens affaldsregulativ.
- 5.2 Virksomhedens medicinaffald, veterinært affald m.v. skal opbevares utilgængeligt for uvedkommende.
- 5.3 Virksomheden skal være tilmeldt en indsamlingsordning for farligt affald, herunder veterinært affald. Der skal på forlangende kunne forevises dokumentation for at farligt affald afhændes via indsamlingsordningen.
- 5.4 Der må ikke foretages afbrænding af affald på ejendommen.
- 5.5 Animalsk affald, herunder selvdøde dyr, skal opbevares i lukket kasse, container (større dyr under kadaverkappe) eller lignende og placeres på et egnet sted efter aftale med tilsynsmyndigheden, således at der i tidsrummet indtil afhentningen ikke opstår uhygiejniske forhold herunder adgang for omstrefjende dyr.

6. Varetagelse af hensyn til landskab

- 6.1 Der skal omkring virksomhedens produktionsbygninger etableres en 3-rækket beplantning. Beplantningen skal foruden egnstypiske buske etableres med træer, f.eks. eg eller bøg.
- 6.2 Beplantningen skal være etableret senest 1 år efter opførelse af de planlagte bygninger. Inden etableringen af beplantningen skal der indsendes en plan for beplantningens indhold og udstrækning til kommunen.
- 6.2 Det planlagte byggeri skal etableres i dæmpede farver.

7. Produktionens ophør

- 7.1 Ved ophør af driften, skal virksomheden foretage en forsvarlig oprydning, gødningshåndtering og afhændelse af farligt affald. Der skal ske orientering til kommunen ved ophør af driften og planlægning og omfanget af oprydning m.v. skal ske i samråd med kommunen.
- 7.2 Overflødige produktionsbygninger skal fjernes

8. Egenkontrol

- 8.1 Til dokumentation for, at vilkår vedrørende udbragt kvælstof og fosfor er overholdt skal opbevares gødningsregnskaber, gødnings- og sædskifteplaner, samt ansøgninger om støtte efter enkeltbetalingsordningen.
- 8.2 Til dokumentation for, at vilkår vedrørende den årlige husdyrproduktion er overholdt skal opbevares effektivitetskontroller, slagterifregninger, samt andre kvitteringer for afsatte dyr.

Retsbeskyttelse

Ifølge § 40 i husdyrgodkendelsesloven må tilsynsmyndigheden ikke meddele påbud eller forbud efter samme lovs § 39, før der er forløbet 8 år efter meddelelsen af en godkendelse. Tilsynsmyndigheden skal dog tage godkendelsen op til revurdering og om nødvendigt meddele påbud eller forbud efter § 40, hvis

- 1) der er fremkommet nye oplysninger om forureningens skadelige virkning,
- 2) forureningen medfører miljømæssige skadevirkninger, der ikke kunne forudses ved godkendelsens meddelelse,
- 3) forureningen i øvrigt går ud over det, som blev lagt til grund ved godkendelsens meddelelse,
- 4) væsentlige ændringer i den bedste tilgængelige teknik skaber mulighed for en betydelig nedbringelse af emissionerne, uden at det medfører uforholdsmæssigt store omkostninger,
- 5) det af hensyn til driftssikkerheden i forbindelse med processen eller aktiviteten er påkrævet, at der anvendes andre teknikker, eller

Bortfald

Hvis godkendelsen ikke udnyttes i en periode længere end 2 år bortfalder den.

Offentliggørelse

Miljøgodkendelsen offentliggøres ved annoncering i Lokalavisen Nyborg den 7. April 2009.

Klagevejledning

Afgørelsen kan påklages til Miljøklagenævnet, jf. § 76 i husdyrgodkendelsesloven.

En eventuel klage skal være skriftlig. Den sendes til Nyborg Kommune, Teknik- og Miljøafdelingen, Nørrevoldgade 9, 5800 Nyborg, der videresender den til Miljøklagenævnet ledsaget af det materiale, der er indgået i miljøgodkendelsens behandling. Klagen skal være kommunen i hænde senest 4 uger fra afgørelsens meddelelse. Hvis afgørelsen påklages får ansøger besked.

Klagefristen udløber den 5. Maj 2009 ved kontortids ophør.

Afgørelsen kan i øvrigt indbringes for domstolene indtil 6 måneder efter den dato, hvor afgørelsen bliver offentliggjort, jf. husdyrgodkendelseslovens § 90.

På Nyborg Kommunes vegne den 2. april 2009.

Birgit Sønderkov Weber
Grubeleder Natur og Miljø

/Bo Clausen
Miljøsagsbehandler

Modtagere af kopi af afgørelsen

- Danmarks Naturfredningsforening. Masnæsøgade 20, 2100 København Ø
E-post: dn@dn.dk
- Danmarks Naturfredningsforening. Lokalafdeling Nyborg.
E-post: nyborg@dn.dk
- Det Økologiske Råd, Blegdamsvej 4B, 2200 København N.
E-post: husdyr@ecocouncil.dk
- Miljøcenter Odense. Ørbækvej 100, 5220 Odense SØ.
E-post: Post@ode.mim.dk
- Danmarks Sportsfiskerforbund. Worsaaesgade 1, 7100 Vejle.
E-post: jkt@sportsfiskerforbundet.dk
- Dansk Ornitologisk Forening, Vesterbrogade 140, 1620 København V.
E-post: natur@dof.dk
- Patriotisk Selskab. Ørbækvej 276, 5220 Odense SØ.
E-post: patriotisk@patriotisk.dk
- Martin Rose, Alkeshavevej 4, 5853 Ørbæk.
- Tommy Skov Harboe, Alkeshavevej 6, 5853 Ørbæk.
- Ørbæk vandværk v. Peer Andersen. Bakkevej 8, 5853 Ørbæk.

Miljøvurdering

Nedenstående miljøvurdering danner som tidligere nævnt grundlag for de vilkår, som er meddelt i tilknytning til godkendelsen. Udgangspunktet for miljøvurderingen er den indsendte ansøgning om godkendelse - Skema nummer 2614, version 3 af 20. januar 2009 med diverse bilag.

Vurderingerne skal belyse, om de virkemidler til forebyggelse og begrænsning af forurening, som fremgår af ansøgningen om etablering, udvidelse eller ændring af husdyrbruget, opfylder kravet om anvendelse af bedste tilgængelige teknik. Desuden skal vurderingerne belyse, hvilke konsekvenser de forskellige typer af påvirkninger, som den ansøgte etablering, udvidelse eller ændring, vil kunne forventes at have på omgivelserne.

Hvor det vurderes, at der er behov for at stille særlige vilkår, vil dette være formuleret til sidst i det enkelte afsnit (skrevet i kursiv). Disse vilkår vil til sidst blive opsummeret i sammenfatningen, afsnit 9.

1. Grundforhold

Her er foretaget en indledende vurdering af om den indsendte ansøgning omfatter anlæg og arealer, der kan indebære forøget forurening eller andre virkninger af omgivelserne som følge af den ansøgte etablering, udvidelse eller ændring. Endvidere er det vurderet, om ansøgningen indeholder de krævede oplysninger og om sagen er tilstrækkeligt belyst, herunder om ansøgningens oplysninger er i overensstemmelse med kommunens oplysninger.

1.1 Ansøger og ejerforhold

Oplysningerne om ansøger og ejerforhold er her vurderet med henblik på at sikre, at ansvaret for at husdyrbruget indrettes og drives i overensstemmelse med den meddelte miljøgodkendelse, er rettet mod de korrekte juridiske personer.

Det vurderes ud fra oplysninger hentet i CVR-registeret, at miljøgodkendelsen er rettet mod de korrekte juridiske personer. Det skal bemærkes, at det aktuelle cvr.nr. er ændret i forhold til det i ansøgningen oplyste. Virksomheden bag det oplyste cvr.nr. ophørte pr. 1. februar 2007, jf. oplysninger hentet i Det Centrale Virksomhedsregister.

1.2 Overordnede oplysninger

Ansøgningens overordnede oplysninger om det ansøgte husdyrbrug er grundlaget for omfanget af den husdyrproduktion, der meddeles miljøgodkendelse til, herunder er der bl.a. foretaget en vurdering af om andre ejendomme under den samlede bedrift bør omfattes af miljøgodkendelsen, og om der er behov for at inddrage andre aktiviteter, tilladelser m.v. i vurderingen af det ansøgte husdyrbrugs påvirkning af omgivelserne.

Der er i ansøgningen ikke oplysninger om andre ejendomme, der indgår i den samlede bedrift. Det vurderes, at der ikke er grundlag for at lade andre ejendomme indgå i denne godkendelse.

Ejendommens halmfyringsanlæg anvendes til opvarmning af staldene. Det skal derfor omfattes af denne godkendelse.

Der er foretaget forannoncering og partshøring af naboer indenfor en radius af 500 m fra Alkeshavevej 3, samt af ejere af forpagtede arealer. Der er ikke indkommet bemærkninger i forbindelse med forannonceringen eller partshøringen. Der er desuden foretaget en 6 ugers høring af udkastet. Der indkom ingen bemærkninger i forbindelse med denne høring.

1.3 Beliggenhed og planmæssige forhold

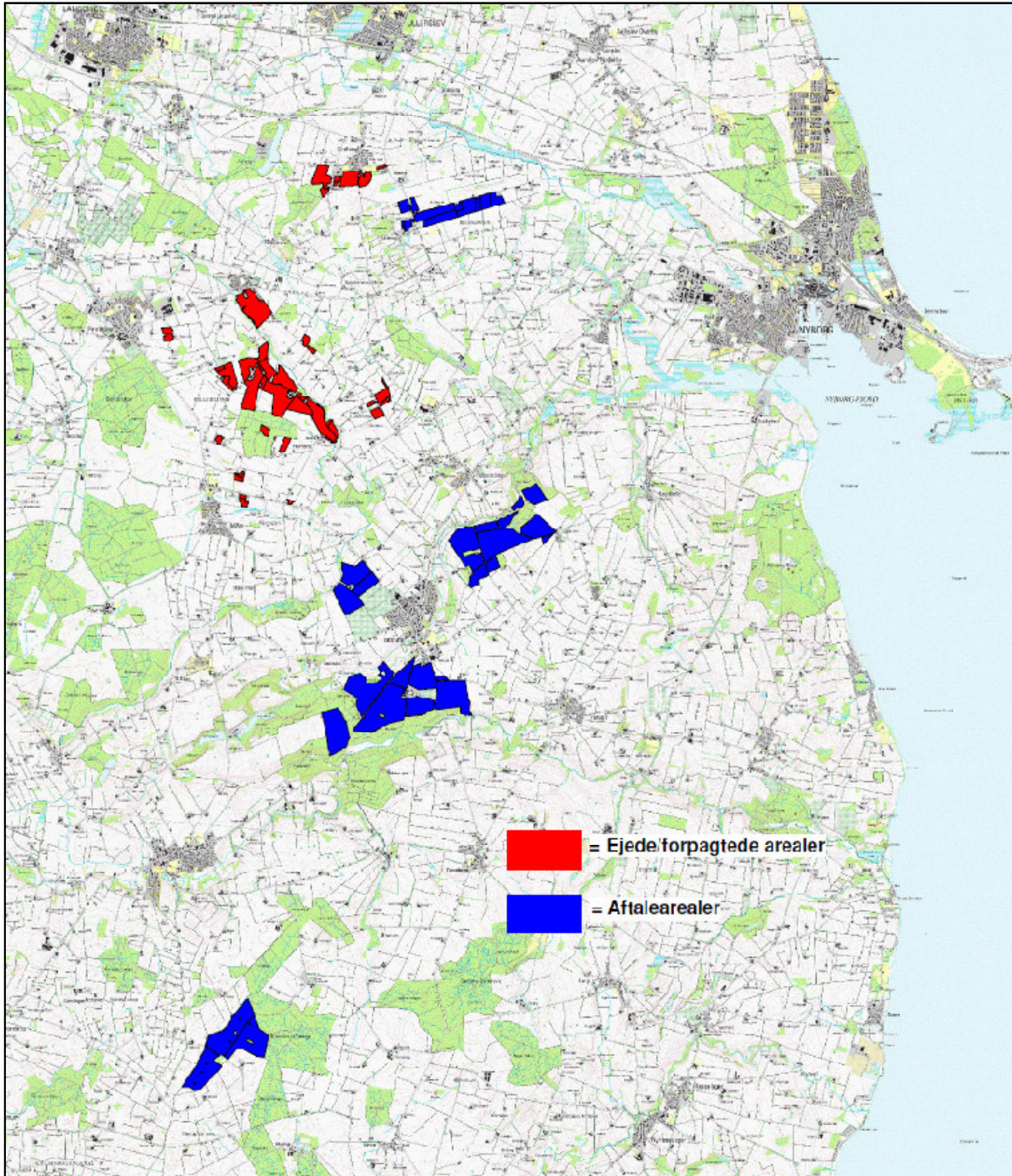
Ved vurderingen af lokaliseringen af produktionsanlægget er der foretaget en afvejning mellem de beskyttelsesinteresser og erhvervsmæssige interesser, herunder investerings-sikkerhed i bred forstand og med baggrund i den kortlægning og planlægning, som er tilvejebragt for hvert af de enkelte interesseområder.

Vurderingen af produktionsanlæggets placering har taget udgangspunkt i et ønske om at skabe og bevare åbne landskaber og beskytte de hensyn, der er beskrevet i kommuneplanens retningslinjer for udvikling i det åbne land og landsbyerne, herunder hensyntagen til landbrugsområder og disses muligheder for fremtidig udvikling.

Ejendommen ligger i landzone. Der er ingen kommuneplanmæssige bindinger i forhold til produktionsanlægget og udspretningsarealerne. Nedenstående kortudsnit viser beliggenheden af udspretningsarealerne.

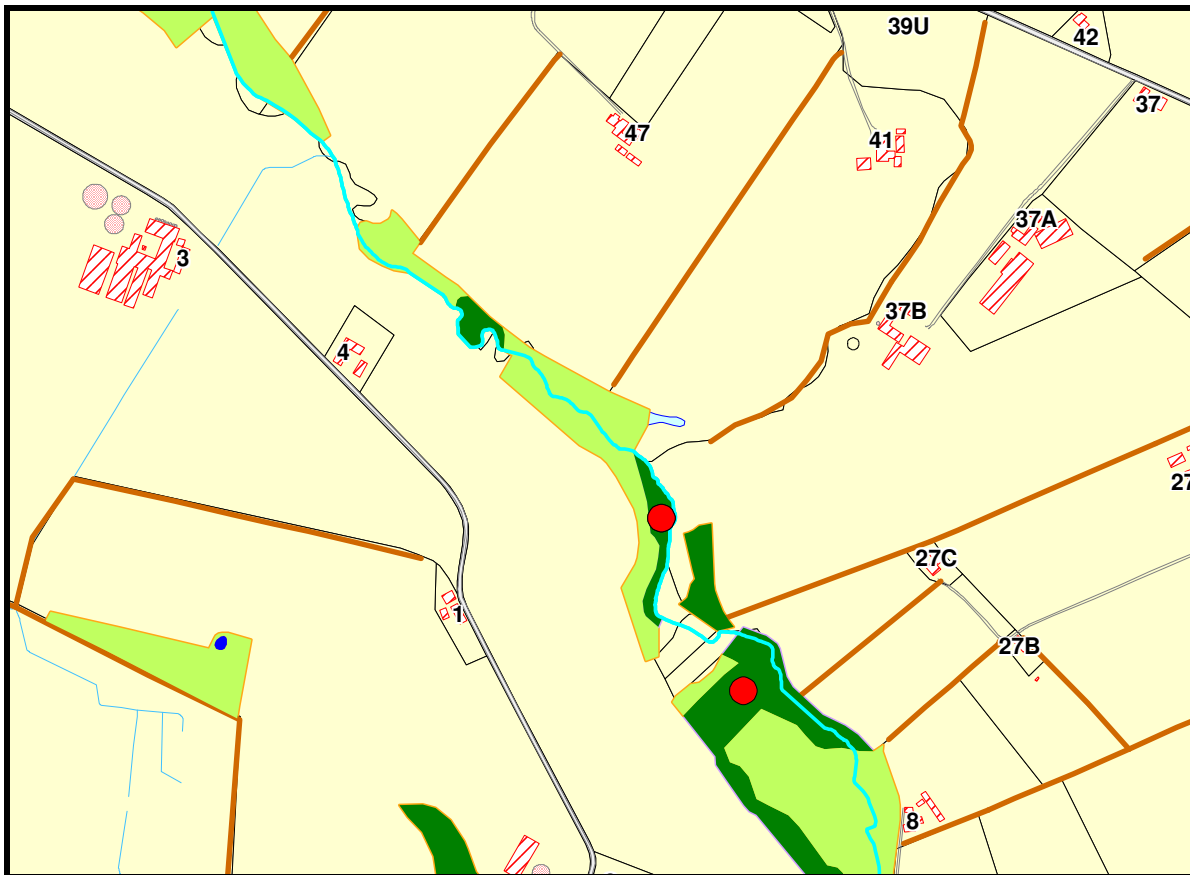
Jf. Fyns Amts Regionplan 2005-, der er ændret til landsplandirektiv og gældende indtil den nye kommuneplan foreligger, ligger en del af udspretningsarealerne op til:

- Villumstrup å: Denne er udpeget som naturområde af regional eller lokal betydning, samt som særligt biologisk interesseområde.
- Ørbæk å: Denne er udpeget som naturområde af regional og eller national betydning, samt som særligt biologisk interesseområde.
- Dyrehaven: Eksisterende skov udpeget som særligt biologisk interesseområde.
- Brenderup Vænge: Eksisterende skov udpeget som særligt biologisk interesseområde.



Oversigtskort 2: Beliggenheden af udspretningsarealerne.

Indlejret i ovenstående særlige biologiske interesseområder er der to moseområder beskyttet af naturbeskyttelseslovens §3, som rummer fredede plantearter. Beliggenheden af moseområderne (markeret med rød plet) fremgår af nedenstående kortudsnit.



Oversigtskort 3: Beliggenheden af højt målsat natur omkring Alkeshavevej 3.

Afstanden fra Alkeshavevej 3 til moseområderne er hhv. ca. 650 og 850 m. De rummer de fredede arter Maj-Gøgeurt, Skov-Hullæbe og Ægbladet Fliglæbe. Maj-Gøgeurt er følsom overfor gødskning og tilgroning. Der er ikke registreret nogen specielle trusler mod Skov-Hullæbe og Ægbladet Fliglæbe.

Nærmeste naboejendomme er Alkeshavevej 4 og 6 i en afstand hhv. 240 og 260 m. Nærmeste byzone er Ellinge by ca. 1900 m væk.. Der er ingen samlet bebyggelse omkring virksomheden.

Det vurderes, at der ikke er beliggenheds- eller planmæssige hindringer for gennemførelse af det aktuelle projekt. Der vil blive foretaget en vurdering af påvirkningen af omgivelserne med kvælstof, fosfor lugt m.v. under afsnittene om produktionsanlægget og udspretningsarealerne.

2. Produktionsanlæg

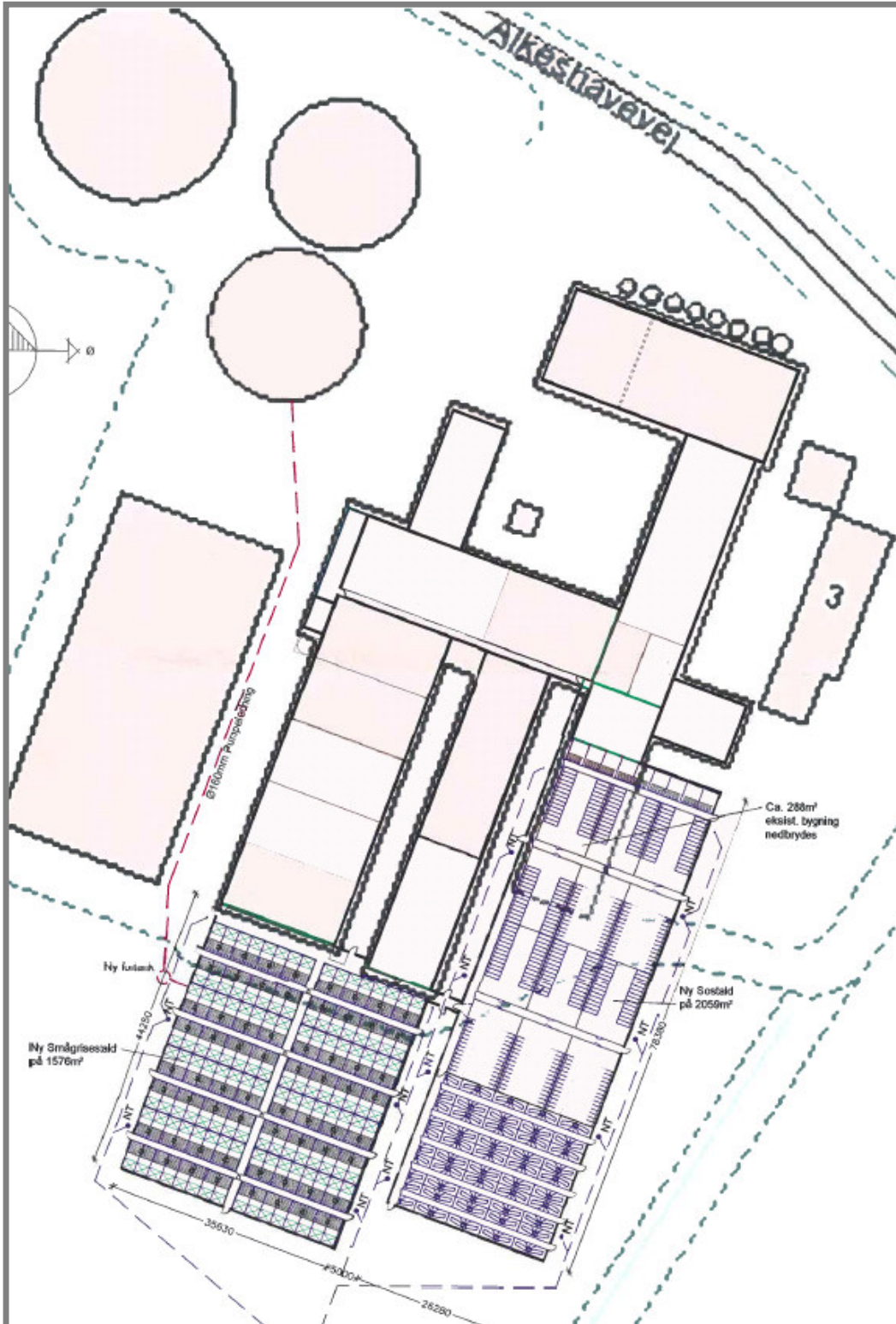
I dette afsnit er der foretaget en vurdering af relevante produktions- og driftsmæssige forhold.

2.1 Drift

Der er her foretaget en vurdering af, om der er driftsmæssige og tekniske forhold, der vil give anledning til en uhensigtsmæssig påvirkning af omgivelserne.

2.1.1 Stald

Staldanlægget udvides med en ny klimastald på 1576 m² i 8 sektioner til smågrise (3200 stk. stipladser) og en ny sostald på 2059 m². Ved etablering af sostalden nedrives en del af det eksisterende staldanlæg. Staldanlægget efter udvidelsen fremgår af nedenstående kortudsnit.



Oversigtskort 4: Situationsplan efter ændring og udvidelse af staldanlægget.

Der udledes samlet ca. 5000 kg N/år fra staldanlægget efter udvidelse. I forhold til den eksisterende produktion reduceres udledningen ved etablering af de nye stalde med ca. 350 kg N/år. Reduktionskravet (15%) for udledning af ammoniak fra staldanlægget er opfyldt for det ansøgte. Der er således ikke umiddelbart grundlag for at stille yderligere vilkår til den del af ammoniakken der stammer fra den udvidede produktion. Der vil dog i afsnit 2.3 blive foretaget en konkret vurdering af om ammoniakudledningen fra staldanlægget vil påvirke naturområder i et omfang, så der skal stilles vilkår om etablering af ammoniakreducerende foranstaltninger.

2.1.2 Ventilation

Ventilationsanlægget er et traditionelt undertryk anlæg. Der er ikke etableret faciliteter til reduktion af ammoniakemissionen i forbindelse med ventilationsanlægget. Ventilationsafkastene er overvejende placeret i kip. Den beregnede geneafstand for enkeltbolig i landzone er beregnet til 173 m. Der vil blive foretaget en vurdering af lugtudbredelsen fra staldanlægget under afsnittet "lugt".

2.1.3 Vandforbrug

Vandforbruget til drikkevand og vask m.v. vil efter udvidelsen af dyreholdet være ca. 8000 m³. Der er ikke indført vandbesparende foranstaltninger. Det anbefales, at der foretages en gennemgang af rutinerne omkring vask m.v. af stalde og af vandinstallationen for at reducere vandforbruget.

2.1.4 Foder

Der opbevares forskellige foderremner i 7 stk. siloer á 100 m³ og i 1 stk. á 120 m³. Desuden opbevares korn i planlager i lukket lade. Det vurderes, at der ikke er behov for at stille særlige vilkår vedrørende opbevaringen af foder.

2.1.6 Energiforbrug

Energiforbruget er på 300000 kWh/år og dieselbrændstofforbruget på 3600 l/år. Da der ikke er gjort tiltag til energisparende foranstaltninger vurderes dette ikke at være lavere end for andre lignende produktioner. Det anbefales, at der føres journal over forbruget, samt foretages en gennemgang af installationer m.v. for evt. at reducere forbruget. De nye ventilatorer i klimastalden forventes at blive frekvensstyrede. Dette vil reducere energiforbruget i forhold til traditionel styring af ventilatorerne.

Ejendommens halmfyr anvendes bl.a. til opbevaring af staldene. Til dette anvendes ca. 550 tons halm/år. Da det anvendes i forbindelse med opvarmning af staldanlægget er halmfyret omfattet af denne godkendelse.

Der skal derfor stilles vilkår om, at anlægget som minimum overholde grænseværdierne fastsat for stofindholdet i røggassen fra mindre biomasse fyrede anlæg jf. Miljøstyrelsens luftvejledning². Dette betyder, at:

- *Støvudledningen skal være mindre end 300 mg pr. Nm³ tør røggas ved 10% ilt*.*
- *CO-udledningen (Kulmonooxid) skal være mindre end 500 mg pr. Nm³ tør røggas ved 10% ilt*.*

** Grænseværdierne er timemiddelværdier og CO-værdien skal først overholdelse 10 minutter efter op-tænding i koldt fyringsanlæg.*

Der skal endvidere stilles vilkår om, at der kun må anvendes halm som brændsel i anlægget.

Som egenkontrol bør virksomheden mindst 1 gang om året få foretaget service på fyringsanlægget, for at kontrollere at styringsenhederne fungerer tilfredsstillende og dermed sikrer at der sker den bedst mulige udbrænding af røggassen.

Angående asken fra halmen skal denne enten udbringes på de marker hvorfra halmen stammer eller afhændes som industriaffald. Alternativt skal asken afhændes jf. bioaskebekendtgørelsen². Halmasken skal opbevares i tæt lukket beholder el. lign. Halmasken må ikke opvares i markstak.

2.1.8 Spildevand

Vaskevand fra vask af stalde og maskiner ledes til opsamlingsbeholder. Spildevand fra bolig m.v. ledes til godkendt minirenselanlæg. Det vurderes, at der ikke er behov for at stille særlige vilkår vedrørende vaske- og spildevand på ejendommen.

For at hindre utilsigtet udledning af næringsstoffer til omgivelserne skal eventuel vask af grisetransportbil ske på støbt areal med afløb til opsamlingsbeholder.

Der skal derfor stilles vilkår om, at eventuel vask af grisetransportbil skal ske på støbt plads med afløb til opsamlingsbeholder.

2.1.9 Driftsforstyrrelser eller uheld

Det vurderes, at risikoen for forurening med gylle, bekæmpelsesmidler ikke er større end for andre lignende produktioner. Der vil derfor ikke blive stillet særlige vilkår vedrørende dette.

2.1.10 Sprøjteudstyr

Virksomhedens sprøjteudstyr vaskes og påfyldes på støbt plads med afløb til opsamlingsbeholder. En ny marksprøjte har monteret vaskeudstyr m. 80 l vandtank, så vask og genenskylning af den kan ske i marken. Det vurderes, at der ikke er grundlag for at stille særlige vilkår vedrørende virksomhedens håndtering og opbevaring af kemikalier.

2.2 Gødningsproduktion og -håndtering

Der er her foretaget en vurdering af, om virksomhedens gødningsproduktion og -håndtering giver anledning til en forøget forureningsmæssig risiko.

2.2.1 Produktion og opbevaring af husdyrgødning

Gødningssystemet er gylle. Ejendommens samlede opbevaringskapacitet til gylle, vaskevand m.v. er på 6914 m³. Dette giver en samlet opbevaringskapacitet på ca. 12 måneder, hvilket er i overensstemmelse med gældende regler for opbevaringskapacitet (9 måneder). Der er derfor ikke grundlag for at stille særlige vilkår vedrørende gødningsopbevaringen.

² Bekendtgørelse nr. 39 af 20. januar 2000 om anvendelse af aske fra afgasning og forbrænding af biomasse og biomasseaffald til jordbrugsformål

2.2.2 Håndtering af husdyrgødning

Håndtering og overpumpning af husdyrgødning sker på støbt plads med afløb til fortank. Gyllen suges fra gyllebeholderne med vognmonteret pumpe.

Der planlægges indkøbt en buffertank, som kan flyttes til de pågældende markblokke. dette vil give en mere effektiv udbringning. Transport til buffertanken vil ske med enten egen gyllevogn eller med lukket tankvogn.

Det vurderes, at der ikke er behov for at stille særlige vilkår vedrørende virksomhedens håndtering af gyllen.

2.2.3 Gylleseparering og jordforbedringsmidler

Der er ingen gylleseparering eller anvendelse af jordforbedringsmidler (f.eks. spildevandsslam) på virksomheden.

2.3 Forurening og gener fra husdyrbrugets anlæg

I det følgende afsnit er der foretaget en vurdering af, om det ansøgte vil have væsentlige negative konsekvenser for omgivende beskyttet natur, omboende, og/eller grundvand. I forbindelse med sagsbehandlingen af godkendelsespligtige husdyrbrug skal der bl.a. foretages en vurdering af om der kan indføres renere teknologi til mindskelse af forskellige emissioner fra virksomheden, f.eks. lugt og ammoniak. Der vil i afsnittet vedr. anvendelse af bedste tilgængelige teknologi (BAT) blive foretaget en vurdering af, om disse bidrag til omgivelserne kan reduceres.

2.3.1 Ammoniak

Med hensyn til ammoniakudledningen fra ejendommens stald- og opbevaringsanlæg vurderes det, da ammoniakudledningen fra stald- og opbevaringsanlæg reduceres med ca. 350 kg N/år i forhold til nudriften, at det ansøgte ikke vil have væsentlige negative konsekvenser for omgivende beskyttet natur. Reduktionskravet for den udvidede produktion vurderes at være opfyldt. Dette er nået ved tilsætning af 5,6 g Benzoesyre pr. FE, begrænsning af råproteinindholdet i foderet til søer, polte/slagtesvin og smågrise til hhv. 141 g/FE, 155 g/FE og 163 g/FE, samt etablering af delvis spaltegulve i nye og renoverede stalde.

Der skal derfor stilles vilkår om, at foderet til svinene tilsættes 5,6 g Benzoesyre pr. FE, begrænsning af råproteinindholdet i foderet til søer, polte/slagtesvin og smågrise til hhv. 141 g/FE, 155 g/FE og 163 g/FE, samt at der etableres delvis spaltegulve i nye og renoverede stalde.

Ammoniakudledningen fra stald- og opbevaringsanlæg fra den eksisterende produktion er beregnet til ca. 5 tons/år. I afsnittet vedr. BAT vil der blive foretaget en vurdering af, om dette bidrag til omgivelserne kan mindskes.

2.3.2 Lugt

De beregnede lugtgeneområder er i forhold til:

Byzone	581 m
Samlet bebyggelse	422 m
Enkeltbolig i landzone	173 m

Da den mindste afstand til byzone er ca. 1900 m, til enkeltbolig i landzone ca. 240 m og da der ikke er samlet bebyggelse omkring ejendommen vil der ikke blive stillet særlige vilkår om etablering af lugtreducerende foranstaltninger.

Der skal dog stilles vilkår om etablering af lugtreducerende foranstaltninger, hvis tilsynsmyndigheden vurderer, at produktionen alligevel giver anledning til væsentlige lugtgener ved de omboende.

2.3.3 Transport

Det vurderes, at transport af døde og levende dyr, foder- og brændstofleverancer til og fra Alkeshavevej 3 ikke vil give anledninger til gener for de omboende. Transport af gylle til udspretningsarealerne vurderes, for den del af udspretningsarealet, der ligger hhv. syd og nordøst for Ørbæk By, at kunne give anledning til støjgener ved boliger i både Ørbæk og Refsvindinge.

Der skal derfor stilles vilkår om, at der kun må transporteres gylle gennem byerne Ørbæk eller Refsvindinge på hverdage mellem kl. 7.00 og 17.00 og på lørdage og søn- og helligdage mellem kl. 8.00 og 17.00.

2.3.4 Lys

Da der ikke er placeret projektører el. anden arbejdsbelysning der lyser væk fra produktionsanlægget vurderes det, at der ikke vil være lysmæssige gener ved de omboende. Der vil derfor ikke blive stillet vilkår vedrørende lys.

2.3.5 Støj

På grund af afstanden til nærmeste nabobeboelse og placeringen af støjkluder i aflukkede driftsbygninger der vender væk fra offentlig vej vurderes det, at produktionen på Alkeshavevej 3 kan overholde de generelle krav til støj.

Der skal derfor alene stilles vilkår om at støjen fra virksomheden ikke må overskride de generelle krav til støj.

2.3.6 Støv

På grund af afstanden til nærmeste nabobeboelse vurderes det, at virksomheden ikke vil give anledning til væsentlige støjgener. Der vil derfor ikke blive stillet særlige vilkår vedrørende støv.

2.3.7 Skadedyr

Hvis virksomheden holdes ryddelig herunder fri for spild af foder og fri for oplag af affald, vurderes det at der ikke er forøget risiko for opformering af rotter. Hvis der desuden foretages den fornødne bekæmpelse af fluer vil disse heller ikke give anledning til gener.

Der skal derfor stilles vilkår om, at virksomheden skal holdes fri for spild af foder og oplag af affald, samt at der skal foretages den fornødne fluebekæmpelse.

2.3.8 Råvarer og hjælpestoffer – ressourcestyring

For at styre ressourceforbruget foretager virksomheden sig følgende:

- For at minimere vandforbruget sættes staldene i "blød" inden vask med højtryksrensere.
- Der foretages løbende kontrol af drikkevandssystemet for identifikation af utætheder og hurtig udbedring af eventuelle utætheder.
- Farligt affald afhændes til modtagestation Fyn I/S.
- I forbindelse med vask af de enkelte staldafsnit kontrolleres ventilationssystemet og rengøres om nødvendigt.
- Der føres journal over de fodermidler, der anvendes i forderblandingerne.
- Medicinjournal føres i overensstemmelse med gældende regler.

3. Udbringningsarealer

I det følgende er der foretaget en vurdering af den påvirkning, som udspretningsarealerne giver anledning til, og om denne er uforenelig med hensynet til omgivelserne.

Da store dele af den del af aftalearealet, der hører til Ørbæk Lunde er udpeget som nitratklasse II (kun 65% udbringning af husdyrgødning i forhold til de generelle regler) skal der søges om særskilt godkendelse til disse arealer efter husdyrgodkendelseslovens § 16. Denne er meddelt. Disse arealer er således ikke omfattet af den aktuelle miljøvurdering, da der ikke i en evt. godkendelse kan stilles vilkår til dem. Det følgende omfatter derfor kun en vurdering af ejede og forpagtede arealer. Vilkår, der stilles i medfør af denne miljøvurdering vil derfor kun gælde for ejede og forpagtede arealer.

3.1 Drift af udbringningsarealer

Kommunen har her indledningsvis foretaget en vurdering af, om oplysningerne vedrørende udspretningsarealerne er tilstrækkeligt belyst, herunder om de oplyste standardsædskifter vil kunne forventes anvendt ved driften af det ansøgte.

Alle udspretningsarealerne ligger i oplandet til Natura 2000-vandområde (Odense Fjord) der er belastet med fosfor undtaget aftalearealerne ved Såderup Mark, der afvander til Holckenhavn Nor/Nyborg Fjord.

Af ansøgningen fremgår, at der er valgt sædskiftet S2, samt yderligere 4,5% efterafgrøder ud over de generelle krav til udlægning af efterafgrøder. Det vurderes ud fra blandt andet gældende regler om udbringning af husdyrgødning, at det oplyste sædskifte, S2, kan anvendes i forbindelse med driften af det ansøgte.

3.2 Gødningsproduktion og –håndtering

Der foretages her en vurdering af, om der er behov for at stille særlige vilkår vedrørende håndtering og udbringning af husdyrgødning.

Udbringningsarealerne er ikke beliggende i nærheden af samlet bebyggelse eller højt målsat natur. Der findes ingen natur i tilknytning til udbringningsarealerne, som er omfattet af "bufferzonereglen". Det vurderes på den baggrund, at der ikke er grundlag for at stille særlige vilkår til håndtering og udbringning af gødning.

3.3 Forurening og gener fra husdyrbrugets arealer

På baggrund af ansøgningen og tilgængelige kortværk vedrørende nitratklasser, fosfor-klasser, naturarealer m.v. er der her foretaget en vurdering af, om der er risiko for afstrøm-

ning/udvaskning af næringsstoffer fra udspretningsarealerne, der kan medføre en væsentlig øget miljøpåvirkning af de beskyttede naturtyper, som indgår i loven.

3.3.1 Fosfor

Fosfortildelingen på udspretningsarealerne er efter etablering af det ansøgte 31,5 kg P/ha/år. Med det valgte sædskifte fraføres 26,9 kg P/ha/år. Dvs. der er et fosforoverskud på udspretningsarealerne på 4,6 kg P/ha/år.

Det er i ansøgningen oplyst, at ingen af udspretningsarealerne er drænede, ligger på lavbundsarealer eller har hældninger større end 12 grader. For den del af udspretningsarealet, hvor der foreligger fosfortal, ligger disse mellem 3,9 og 5,7.

På baggrund af dette vurderes det, at der ikke er forøget risiko for udvaskning af fosfor fra udspretningsarealerne som følge af udbringning af husdyrgødning.

Der skal derfor alene stilles vilkår om, at udspretningsarealerne maksimalt må tilføres 6211 kg P/år i organisk gødning .

3.3.2 Nitrat

I det følgende er der foretaget en vurdering af om kvælstofoverskuddet i form af nitrat er problematisk i forhold til overflade- og grundvand.

3.3.2.1 Natur

Ansøgningskemaet tager ikke automatisk højde for udvaskningen til øvrig natur. Der kan f.eks. være plante og dyrearter i nærhed af udspretningsarealerne, der er sårbare over for yderligere påvirkninger af nitrat.

Udspretningsarealerne ligger ikke op til højt målsat natur (A og B). Der findes desuden ingen udbringningsarealer omfattet af "bufferzonereglen". Det vurderes på den baggrund at der ikke vil være grundlag for at stille særlige vilkår til driften af udbringningsarealerne i forhold til den omkringliggende natur.

3.3.2.2 Overfladevand

156,42 ha af udspretningsarealet er beliggende inden for områder omfattet af nitratklasse 2. Dette betyder, at der kun må udbringes 72,2% af det normale husdyrtryk, svarende til, at der kun må udbringes 1,01 DE/ha/år. Aftalearealet ved Helge Jensen er ikke omfattet af nitratklasse. Beregningerne i ansøgningskemaet viser, at der med det forøgede udlæg af efterafgrøder (4,5%) ikke sker en forøget udvaskning af kvælstof til overfladevand ved et husdyrtryk på 1,4 DE/ha. Udvasningen er således 40,3 kg N/ha til overfladevand efter gennemførelse af det ansøgte. Samlet reduceres udvasningen ved gennemførelse af det ansøgte projekt med ca. 2 kg N/ha/år i forhold til nudriften.

Der skal derfor stilles vilkår om at der på bedriftens udspretningsarealer maksimalt må tilføres husdyrgødning svarende til 1,4 DE/ha/år, svarende til en maksimalt tilførsel af 27059 kg N/ha/år i organisk gødning.

Der skal desuden stilles vilkår om, at der skal udlægges 4,5% efterafgrøder ud over de lovpligtige.

Til dokumentation for, at vilkåret vedrørende udbragt kvælstof og fosfor er overholdt skal der stilles vilkår om, at gødningsregnskaber, gødnings- og sædskifteplaner, samt ansøg-

ninger om støtte efter enkeltbetalingsordningen skal opbevares på ejendommen i mindst 5 år og skal forevises tilsynsmyndigheden på forlangende.

3.3.2.3 Grundvand

Af ansøgningen fremgår at 31,3 ha ligger indenfor som nitratfølsomt indvindingsområde. Arealerne må derfor ikke tilføres en merbelastning i den ansøgte produktion i forhold til nudriften. Dette overholdes da driften af udspretningsarealerne med det valgte sædskifte og udlæg af efterafgrøder vil medføre, at udvaskningen af nitrat fra rodzonen reduceres med 2 mg nitrat/l.

Der skal derfor med hensyn til udvaskning af nitrat til grundvand stilles vilkår om, at hvis der konstateres forhøjede nitratkoncentrationer i det oppumpede grundvand i indvindingsoplandet, skal virksomheden iværksætte tiltag, der mindsker nitratudvaskningen til grundvandet. Forslag til tiltag skal ske i samråd med kommunen.

4. Bedste tilgængelige teknik (BAT)

I dette afsnit er der foretaget en vurdering af, om driften af produktionen er baseret på den bedst tilgængelige teknik. I vurderingen er bl.a. indgået, hvorvidt omkostningen til etablering af en given BAT-teknologi er proportional med gevinsten for miljøet.

Virksomheden har vedrørende BAT redegjort for følgende for både nuværende og nye staldbygninger:

Jf. listen over BAT på

http://www.lr.dk/bygningerogmaskiner/informationsserier/batbyggeblade/bat_oversigt.htm nævnes følgende principielle muligheder for inddragelse af BAT for svinestalde med søer, smågrise og slagtesvin:

1. Køling af kanalbund med linespil
2. Delvis spaltegulv
3. Luftvasker med syre – delvis rensning

Ad 1. Køling af gylle i kanaler kræver at der støbes køleslanger ned i bunden af kanalerne, idet køleslanger lagt direkte ned på kanalbunden umuliggør samtidig drift af linespils skrabebeanlæg. Uden skrabebeanlæg sker der en lagdeling af gylle, hvorefter effekten af køling er reduceret betydeligt. Teknologien er således kun anvendelig og økonomisk realiserbar ved nybyggeri.

Ad 2. Der er delvis spaltegulv i en del af anlægget i nudriften. En egentlig ændring af gulvtypen kræver omfattende bygningsarbejder, og vil typisk også kun være muligt ifm. en omfattende renovering af anlægget. Dette er ikke planlagt for indeværende. For at reducere ammoniakfordampningen fra produktionsanlægget vil alle nye staldafsnit, blive etableret med delvist spaltegulv. Da en del af de eksisterende stalde ikke skal benyttes efter gennemførelse af det ansøgte projekt vil andelen af grise på fuldspaltegulv reduceres.

Ad 3. Luftvasker med syre kræver typisk en basisinvestering uafhængigt af antallet af vaskere på ca. 150 – 200 tkr. Dertil en merinvestering på ca. 40-60 tkr pr. luftrenser til ca. 18.000 m³/h. Ved etablering i eksisterende stalde, indgår i den økonomiske vurdering af teknikken således også afskrivning af det eksisterende ventilationsanlæg. Teknikken er

derfor typisk også kun relevant ved nybyggeri. I nærværende ansøgning betyder dette ca. en investering på mindst 200.000 kr. for de ekstra ca. 20 DE på bedriften.

Som BAT-kandidater:

1. Svovlsyrebehandling af gylle (Forsuring af gylle med Infarm teknologi)
2. Luftvasker med syre – rensning af al afgangsluft

Ad 1. Etablering af forsuringsanlæg medfører en investering på ca. 1 mio kr, og anlægget egner sig fortrinsvist, til situationer hvor der er behov for store reduktioner af ammoniak-emissionen fra store anlæg. Dette vurderes ikke at være tilfældet for Alkeshavevej 3.

Ad 2. Se ovenfor – økonomien vurderes at være uændret, idet en renseenhed vil kunne ventilere hele udvidelsen.

Andre teknikker til reduktion af ammoniakfordampning

Indblanding af benzoesyre optræder ikke som BAT teknologi, men har en dokumenteret effekt på fordampningen. Benzoesyre indgår som tiltag via ansøgningsportalen, og der vedlægges kopier af fodersedler hvoraf det fremgår, at benzoesyre anvendes med hhv. 4,46 g/FE og 4,81 g/FE til smågrise og slagtesvin. Desuden reduceres indholdet i foderet til søer, slagtesvin/polte og smågrise til hhv. 141 g/FE, 155 g/FE og 163 g/FE. Derved indrages også teknikker til reduktion af ammoniakfordampningen i den eksisterende produktion (eksisterende klimastald samt slagtesvinestald, hvor tiltaget har størst effekt). Der er i ansøgningen anført, at der vil blive tilsætning af 5,6 g benzoesyre pr. FE for at reducere af ammoniakfordampningen.

Derudover er det muligt at begrænse mængde af råproteinindhold i foderet, overdække gyllebeholdere mv. Der er ikke behov for ekstra opbevaringskapacitet i bedriften, og derfor vil en overdækning ikke medføre øvrige fordele, end at der ikke længere skal føres logbog for flydelaget, op der spares et mindre antal gylletransporter. Disse tiltag bringes derfor ikke i anvendelse i nærværende projekt, idet anvendelsen af benzoesyre mere end opfylder behovet for de mindst 15% reduktion af ammoniakfordampningen for de dele af anlægget, der er omfattet af reduktionskravet.

Samlet reduceres ammoniakfordampningen med 346 kg N/år i forhold til nudriften.

Det vurderes ikke umiddelbart muligt at inddrage yderligere teknikker indenfor økonomisk proportionalitet i relation til revurderingen af den eksisterende miljøgodkendelse.

Af ansøgninger fremgår desuden følgende parametre, der kan medvirke til at minimere risikoen for forurening fra virksomheden:

Management

Instruktion af medarbejdere samt efteruddannelse og god landmandspraksis sikrer ordentlig kommunikation på arbejdspladsen.

Forbrug af energi og vand

Der er ikke planlagt særlige vandbesparende foranstaltninger. Da en stor del af produktionen frem over vil ske i de nye stalde vil vandforbruget, på grund af den teknologiske udvikling og det, at alt er nyt vil vandforbruget pr. dyr med stor sandsynlighed være lavere end i dag. Vandspild er ofte forårsaget af dyrenes leg med vandet, og det tilstræbes at etablere drikkeadgangen på en sådan måde, at dyrenes mulighed for at lege med vandet

begrænses mest muligt. I forbindelse med etablering af det ansøgte projekt vil der blive installeret energibesparende ventilationsudstyr (frekvensstyret).

Opbevaring/behandling af husdyrgødning

Der etableres ikke særlige tiltag i forbindelse med opbevaring/behandling af husdyrgødningen.

Udbringning af husdyrgødning

Husdyrgødningen udbringes med slæbeslanger. Da der på ejendommen er rigelig opbevaringskapacitet (12 måneder) kan udbringningen planlægges udført på tidspunkter, hvor udnyttelsen er størst og hvor udvaskningsrisikoen er mindst.

Det er kommunens vurdering, at det ansøgte projekt, set i forhold i forhold til omkostningen og miljøgevinsten, ved etablering af renere teknologi ud over det ovenfor anførte i rimeligt omfang inddrager anvendelsen af den bedst tilgængelige teknik. Det vurderes samtidig, at den anvendte teknologi ikke medfører nogen form for negative sideeffekter i forhold til f.eks. energiforbrug, dyrevelfærd m.v..

Der skal derfor stilles vilkår om, at der i forbindelse med renovering af eksisterende staldafsnit og i forbindelse med de løbende udskiftninger af installationer m.v. skal vælges løsninger, der mindsker forbruget af energi og vand og som mindsker ammoniakudslippet fra stald- og opbevaringsanlæg.

5. Affald og kemikalier

Der er her foretaget en vurdering af, om håndtering og bortskaffelse af affald sker under hensyntagen til omgivelserne.

Spildolie opbevares i maskinhus på tæt støbt gulv uden afløb og afhændes til Modtagestation Fyn I/S. Det skal bemærkes, at farligt affald som spildolie jf. gældende affaldsregulativ³ for farligt affald skal opbevares under tag, på fast tæt bund uden mulighed for afløb til kloak jord, vandløb eller grundvand og således, at der er en opsamlingskapacitet til en mængde svarende til rumindholdet af den størst benyttede beholder.

Kemikalier opbevares i aflåst rum ved gårdspladsen. Virksomheden er tilmeldt modtageordning for farligt affald. Dette betyder, at kemikalieaffald m.v. afsættes til Modtagestation Fyn I/S.

Døde dyr Opbevaring af døde dyr sker under kadaverkappe for søer og slagtesvin og i kølecontainer for smågrise. Kadaverkappe og kølecontainer er placeret ved udleveringsrampen i staldanlæggets sydøstlige del ved siden af maskinhus og bag gyllebeholdere.

Det vurderes, at der ikke er forøget forureningsmæssig risiko forbundet med virksomhedens affaldshåndtering. Der er derfor ikke behov for at stille særlige vilkår vedrørende virksomhedens opbevaring og afhændelse af farligt affald og døde dyr.

Der skal dog stilles vilkår om, at virksomheden skal være tilmeldt en indsamlingsordning for farligt affald, samt at der skal kunne forevises dokumentation for at farligt affald afhændes via indsamlingsordningen.

³ Fællesregulativ for farligt affald for de fynske kommuner. 1. august 2003.

6. Varetagelse af hensyn til landskab

Med hensyn til landskab er der i det følgende foretaget en vurdering af, hvorvidt den ansøgte produktion kan drives på stedet på en måde, som er forenelig med hensynet til omgivelserne, herunder bl.a. bevaringsværdige bebyggelser, kultur- og bymiljøer og landskaber.

Som tidligere beskrevet etableres der i forbindelse med den ansøgte udvidelse af produktionen en ca. 2059 m² sostald og en 1576 m² smågrisestald. I forbindelse med etablering af sostalden nedrives en eksisterende bygning på ca. 288 m². De opføres som de øvrige produktionsbygninger i gule teglsten og med grå tagplader og vinduer. Bygningshøjden vil ikke overstige højden af de eksisterende produktionsbygninger. Nedenstående foto viser det eksisterende produktionsanlægs beliggenhed i landskabet.

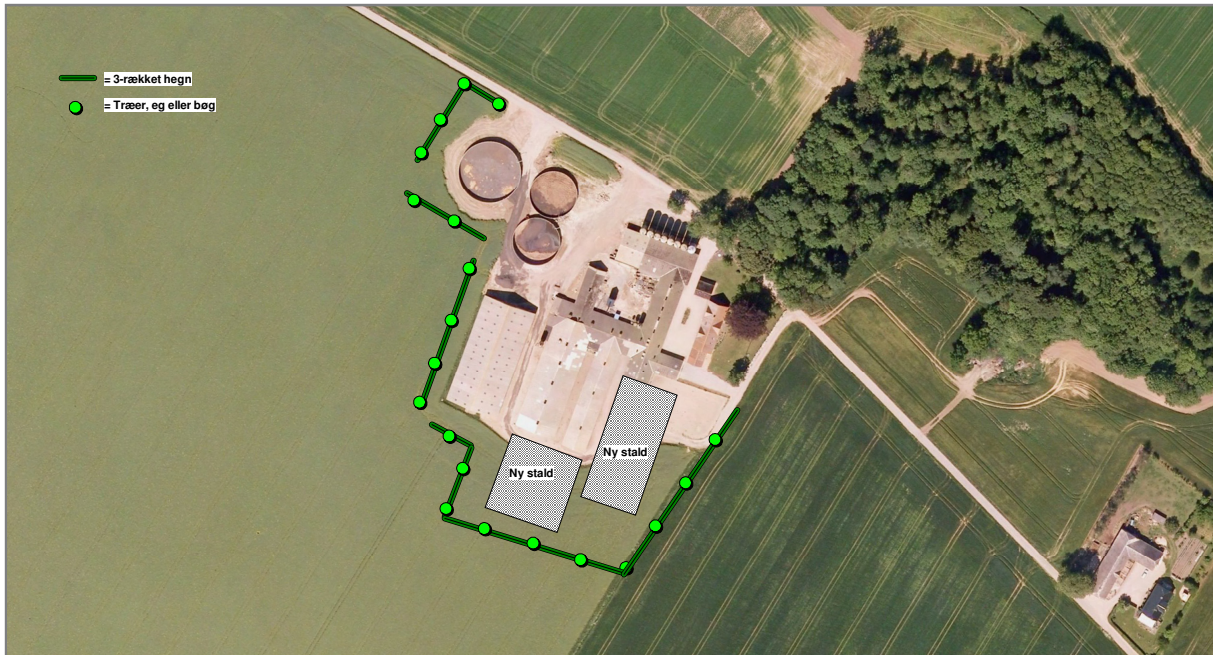


Billede 1: Beliggenhed af Alkeshavevej 3

Det er kommunens vurdering, at virksomhedens bygningsmasse allerede i dag optræder som et dominerende element i landskabet. Der er ikke knyttet særlige landskabelige beskyttelsesinteresser til området omkring virksomheden.

Det vurderes at det samlede bygningsanlægs dominerende virkning i landskabet efter gennemførelse af det ansøgte vil forøges. Da de planlagte staldes højde ikke øges i forhold til de eksisterendes bygninger, da de opføres i dæmpede farver, da de opføres i tilknytning til de eksisterende bygninger og da der ikke er knyttet særlige landskabelige beskyttelsesinteresser til området vurderes det samtidig, at der ikke kan nægtes tilladelse til

dem. Det vurderes samlet, at der er behov for at mindske virksomhedens dominerende virkning i landskabet. Erfaringer viser, at selv store bygningskomplekser negative indvirkning på landskabet kan mindskes betragteligt ved etablering af plantninger i umiddelbar nærhed af bygningskomplekset. Nedenstående kortudsnit viser hvordan, der kan plantes omkring Alkeshavevej 3 for at mindske virksomhedens dominerende virkning i landskabet.



Oversigtskort 5: Forslag til beplantning omkring produktionsbygningerne på Alkeshavevej 3

Der skal derfor stilles vilkår om, at der skal etableres en 3-rækket beplantning omkring virksomhedens bygningsmasse. Beplantningen skal foruden egnstypiske buske etableres med træer, f.eks. eg eller bøg. Der skal samtidig stilles vilkår om, at beplantningen skal være etableret senest 1 år efter opførelse af de planlagte bygninger. Inden etableringen af beplantningen skal der indsendes en plan for beplantningens indhold og udstrækning til kommunen.

7. Produktionens ophør

Der er her foretaget en vurdering af, om de beskrevne foranstaltninger ved ophør af bedriften er tilstrækkelige i forhold til at undgå forureningsfare og for at bringe stedet tilbage i tilfredsstillende stand herunder hensyn til varetagelse af landskabelige hensyn.

I ansøgningen er anført, at der ikke er gjort overvejelser mht. produktionens ophør, da der ikke er planer om udfasningen af produktionen inden for de kommende år.

Det er kommunens vurdering, at der for at hindre at overflødige produktionsbygninger forfalder og dermed skæmmes landskaber, skal stilles vilkår om at overflødige produktionsbygninger fjernes, samt vilkår om at der skal ske en forsvarlig oprydning, gødningshåndtering og afhændelse af farligt affald ved ophør af produktionen. Der skal ske orientering til kommunen ved ophør af produktionen og planlægning og omfanget af oprydning m.v. skal ske i samråd med kommunen.

8. Alternative muligheder

Der er i ansøgningen beskrevet alternative muligheder for indretning af husdyrbruget. I forbindelse med udarbejdelse af ansøgningen er følgende muligheder undersøgt:

- Luftvasker med syre til rensning af afgangsluften.
- Svovlbehandlet gylle.
- Gyllekøling med skrab
- Tilsætning af benzoesyre til foderet.
- Reduktion af råproteinindholdet i foderet.
- Delvis spaltegulv.

Ansøger har valgt at etablere 3 af ovennævnte løsninger – tilsætning af benzoesyre til foderet, reduktion af råproteinindholdet i foderet, samt etablering af delvis spaltegulv. Der vil derfor blive stillet vilkår om etablering af de pågældende løsninger.

De resterende løsninger er fravalgt, da det vil medføre uforholdsmæssigt store omkostninger i forhold til den opnåede miljømæssige gevinst. De valgte løsninger sikrer at kravene om ammoniakreduktion er langt tilstrækkeligt opfyldt, hvorfor der ikke stilles yderligere vilkår til anvendelse af alternative løsninger.

9. Sammenfatning

Nedenstående sammenfatter miljøvurderingens konklusioner, samt hvilke særlige vilkår der skal stilles til det ansøgte.

Grundforhold

Det vurderes, at der ikke er beliggenheds- eller planmæssige hindringer for gennemførelse af det aktuelle projekt.

Produktionsanlæg

Der skal stilles vilkår om en maksimal årlig svineproduktionen på 650 stk. årssøer m. grise t. 4 uger, 19500 stk. smågrise (7,2-30 kg) og 3000 stk. polte/slagtesvin (30-102 kg), svarende til 350 DE. Slagtesvinene kan produceres i vægtintervallet 87-110 kg, dog må den samlede årlige produktion på 350 DE ikke overskrides. Beregningen af antallet af DE foretages jf. bekendtgørelse nr. 1695 af 19. december 2006 om husdyrbrug og dyrehold for mere end 3 dyreenheder, husdyrgødning, ensilage m.v. Produktionen af slagtesvin må hvert år de første 8 år være op til 15 % mindre end angivet.

Ejendommens halmfyrr anvendes bl.a. til opbevaring af staldene og er derfor omfattet af denne godkendelse. Der skal derfor stilles vilkår om, at anlægget som minimum overholde grænseværdierne fastsat for stofindholdet i røggassen fra mindre biomasse fyrede anlæg jf. Miljøstyrelsens luftvejledning². Dette betyder, at:

- Støvdudledningen skal være mindre end 300 mg pr. Nm³ tør røggas ved 10% ilt*.
- CO-udledningen (Kulmonoxid) skal være mindre end 500 mg pr. Nm³ tør røggas ved 10% ilt*.

* Grænseværdierne er timemiddelværdier og CO-værdien skal først overholdelse 10 minutter efter op-tænding i koldt fyringsanlæg.

Der skal endvidere stilles vilkår om, at der kun må anvendes halm som brændsel i anlægget. Som egenkontrol bør virksomheden mindst 1 gang om året få foretaget service på fy-

ringsanlægget, for at kontrollere at styringsenhederne fungerer tilfredsstillende og dermed sikrer at der sker den bedst mulige udbrænding af røggassen. Angående asken fra halmen skal denne enten udbringes på de marker hvorfra halmen stammer eller afhændes som industriaffald. Alternativt skal asken afhændes jf. bioaskebekendtgørelsen³. Halmasken skal opbevares i tæt lukket beholder el. lign. Halmasken må ikke opvares i markstak.

For at hindre utilsigtet udledning af næringsstoffer til omgivelserne skal der stilles vilkår om, at eventuel vask af grisetransportbil på virksomheden skal ske på støbt areal med afløb til opsamlingsbeholder.

Med hensyn til ammoniakudledningen fra ejendommens stald- og opbevaringsanlæg vurderes det, da ammoniakudledningen fra stald- og opbevaringsanlæg reduceres med ca. 350 kg N/år i forhold til nudriften, at det ansøgte ikke vil have forøgede negative konsekvenser for omgivende beskyttet natur. Reduktionskravet for den udvidede produktion vurderes at være opfyldt. Dette er nået ved tilsætning af 5,6 g Benzoesyre pr. FE, samt ved etablering af delvis spaltegulve i nye og renoverede stalde. Der skal derfor stilles vilkår om, at foderet til svinene tilsættes 5,6 g Benzoesyre pr. FE, begrænsning af råproteinindholdet i foderet til søer, polte/slagtesvin og smågrise til hhv. 141 g/FE, 155 g/FE og 163 g/FE, samt at der etableres delvis spaltegulve i nye og renoverede stalde. Der skal på forlangende kunne forevises dokumentation for tilsætningen af Benzoesyre til foderet og for foderets indhold af råprotein.

Da den mindste afstand til byzone er ca. 1900 m, til enkeltbolig i landzone ca. 240 m og da der ikke er samlet bebyggelse omkring ejendommen vil der ikke blive stillet særlige vilkår om etablering af lugtreducerende foranstaltninger. Der skal dog stilles vilkår om etablering af lugtreducerende foranstaltninger, hvis tilsynsmyndigheden vurderer, at produktionen alligevel giver anledning til væsentlige lugtgener ved de omboende.

Det vurderes, at transport af døde og levende dyr, foder- og brændstofleverancer til og fra Alkeshavevej 3 ikke vil give anledninger til gener for de omboende. Transport af gylle til udspretningsarealerne vurderes, for den del af udspretningsarealet, der ligger hhv. syd og nordøst for Ørbæk By, at kunne give anledning til støjgener ved boliger i både Ørbæk og Refsvindinge. Der skal derfor stilles vilkår om, at der kun må transporteres gylle gennem byerne Ørbæk eller Refsvindinge på hverdage mellem kl. 7.00 og 17.00 og på lørdage og søn- og helligdage mellem kl. 8.00 og 17.00.

Med hensyn til støj skal der stilles vilkår om at støjen fra virksomheden ikke må overskride de generelle krav til støj.

I forbindelse med risikoen for eventuel rotte- eller fluegener skal der stilles vilkår om, at virksomheden skal holdes fri for spild af foder og oplag af affald, samt at der skal foretages den fornødne fluebekæmpelse.

Der stilles desuden en række generelle vilkår for optimering af ressourceforbrug og sikring mod skadedyr, og forebyggelse af spild og uheld.

³ Bekendtgørelse nr. 39 af 20. januar 2000 om anvendelse af aske fra afgangning og forbrænding af biomasse og biomasseaffald til jordbrugsformål

Udbringningsarealer

Det vurderes ud fra blandt andet gældende regler om udbringning af husdyrgødning, at det oplyste sædskifte, S2, kan anvendes i forbindelse med driften af det ansøgte.

Med hensyn til fosfor vurderes det, at der ikke er forøget risiko for udvaskning af fosfor fra udspretningsarealerne som følge af udbringning af husdyrgødning. Der skal derfor alene stilles vilkår om, at udspretningsarealerne maksimalt må tilføres 6211 kg P/år i organisk gødning .

Udspretningsarealerne ligger ikke op til højt målsat natur (A og B). Der findes desuden ingen udbringningsarealer omfattet af "bufferzonereglen". Det vurderes på den baggrund at der ikke vil være grundlag for at stille særlige vilkår til driften af udbringningsarealerne i forhold til den omkringliggende natur.

Med hensyn til overfladevand, så ligger 156,42 ha af udspretningsarealet er beliggende inden for områder omfattet af nitratklasse 2. Dette betyder, at der kun må udbringes 72,2% af det normale husdyrtryk, svarende til, at der kun må udbringes 1,01 DE/ha/år. Beregningerne i ansøgningskemaet viser, at der med det forøgede udlæg af 4,5% efterafgrøder ud over de lovpligtige sker en reduktion af udvaskningen på ca. 2 kg N/ha/år i forhold til nudriften. Der skal derfor stilles vilkår om at der på bedriftens udspretningsarealer maksimalt må tilføres husdyrgødning svarende til 1,4 DE/ha/år, svarende til en maksimalt tilførsel af 27059 kg N/ha/år i organisk gødning. Der skal desuden stilles vilkår om, at der skal udlægges 4,5% efterafgrøder ud over de lovpligtige. Til dokumentation for, at vilkåret vedrørende udbragt kvælstof og fosfor er overholdt skal der stilles vilkår om, at gødningsregnskaber, gødnings- og sædskifteplaner, samt ansøgninger om støtte efter enkeltbetalingsordningen skal opbevares på ejendommen i mindst 5 år og skal forevises tilsynsmyndigheden på forlangende.

Med hensyn til grundvand ligger 31,3 ha ligger indenfor som nitratfølsomt indvindingsområde. Arealerne må derfor ikke tilføres en merbelastning i den ansøgte produktion i forhold til nudriften. Dette overholdes da driften af udspretningsarealerne med det valgte sædskifte og udlæg af efterafgrøder vil medføre, at udvaskningen af nitrat fra rodzonen reduceres med 2 mg nitrat/l. Der skal derfor med hensyn til udvaskning af nitrat til grundvand stilles vilkår om, at hvis der konstateres forhøjede nitratkoncentrationer i det oppumpede grundvand i indvindingsoplandet, skal virksomheden iværksættes tiltag, der mindsker nitratudvaskningen til grundvandet. Forslag til tiltag skal ske i samråd med kommunen.

Bedste tilgængelige teknik

Det er kommunens vurdering, at det ansøgte projekt, set i forhold i forhold til omkostningen og miljøgevinsten, ved etablering af renere teknologi ud over det ovenfor anførte i rimeligt omfang inddrager anvendelsen af den bedst tilgængelige teknik. Det vurderes samtidig, at den anvendte teknologi ikke medfører nogen form for negative sideeffekter i forhold til f.eks. energiforbrug, dyrevelfærd m.v.. Der skal derfor alene stilles vilkår om, at der i forbindelse med renovering af eksisterende staldafsnit og i forbindelse med de løbende udskiftninger af installationer m.v. skal vælges løsninger, der mindsker forbruget af energi og vand og som mindsker ammoniakudslippet fra stald- og opbevaringsanlæg.

Affald og kemikalier

Det vurderes, at der ikke er forøget forureningsmæssig risiko forbundet med virksomhedens affalds- og kemikaliehåndtering. Der er derfor ikke behov for at stille særlige vilkår vedrørende virksomhedens opbevaring og afhændelse af farligt affald og døde dyr. Der skal dog stilles vilkår om, at virksomheden skal være tilmeldt en indsamlingsordning for

farligt affald, samt at der skal kunne forevises dokumentation for at farligt affald afhændes via indsamlingsordningen.

Varetagelse af hensynet til landskab

Det vurderes at det samlede bygningsanlægs dominerende virkning i landskabet efter gennemførelse af det ansøgte vil forøges. Da de planlagte staldes højde ikke øges i forhold til de eksisterendes bygninger, da de opføres i dæmpede farver, da de opføres i tilknytning til de eksisterende bygninger og da der ikke er knyttet særlige landskabelige beskyttelsesinteresser til området vurderes det samtidig, at der ikke kan nægtes tilladelse til dem. Det vurderes samlet, at der er behov for at mindske virksomhedens dominerende virkning i landskabet. Der skal derfor stilles vilkår om, at der skal etableres en 3-rækket beplantning omkring virksomhedens bygningsmasse. Beplantningen skal foruden egnstyriske buske etableres med træer, f.eks. eg eller bøg. Der skal samtidig stilles vilkår om, at beplantningen skal være etableret senest 1 år efter opførelse af de planlagte bygninger. Inden etableringen af beplantningen skal der indsendes en plan for beplantningens indhold og udstrækning til kommunen.

Produktionens ophør

I ansøgningen er anført, at der ikke er gjort overvejelser mht. produktionens ophør, da der ikke er planer om udfasningen af produktionen inden for de kommende år. Det er kommunens vurdering, at der for at hindre at overflødige produktionsbygninger forfalder og dermed skæmmer landskaber, skal stilles vilkår om at overflødige produktionsbygninger fjernes, samt vilkår om at der skal ske en forsvarlig oprydning, gødningshåndtering og afhændelse af farligt affald ved ophør af produktionen. Der skal ske orientering til kommunen ved ophør af produktionen og planlægning og omfanget af oprydning m.v. skal ske i samråd med kommunen.

Alternative muligheder

Det vurderes, at virksomheden i rimeligt omfang har redegjort for væsentlige alternative muligheder til reduktion af virksomhedens miljøbelastning. Der vil derfor ikke blive stillet yderligere særlige vilkår vedrørende alternative muligheder for anvendelse af BAT og placering og udformning af staldanlæg m.v. end dem der i øvrigt er inddraget i miljøvurderingen.

