



NFS Renovation A/S  
Gasværksvej 2  
5800 Nyborg

**Teknik og Miljøafdelingen**  
Natur og Miljø

Rådhuset, Torvet 1  
5800 Nyborg

Betjen dig selv på  
[www.nyborg.dk](http://www.nyborg.dk)

Sagsansvarlig:  
Per Jürgensen  
Tlf. 63337154  
E-mail: [pju@nyborg.dk](mailto:pju@nyborg.dk)  
Sagsnr. 450-2017-943

**28-03-2017**

**Miljøgodkendelse for Nyborg Genbrugsstation, Lollandsvej 6, 5800 Nyborg, matr.nr. 13a og 11q, Vindinge By, Vindinge  
CVR-nr.: 2982 7079. P-nr.: 10 2007 0672**

## **Sammendrag**

Der meddeles miljøgodkendelse til Nyborg Genbrugsstation, Lollandsvej 6, 5800 Nyborg.

Aktiviteten er omfattet af listepunkt K 211, jf. bilag 2 til godkendelsesbekendtgørelsen<sup>1</sup>.

K 211: "Genbrugspladser, der modtager affald fra private og lignende affald fra erhvervsvirksomheder med en kapacitet for tilførsel af 30 tons affald om dagen eller med mere end 4 containere med et samlet volumen på mindst 30 m<sup>3</sup>".

Listepunktet K 211 er omfattet af standardvilkår, fastsat i bekendtgørelsen om standardvilkår for listevirksomhed<sup>2</sup>. Kommunen har indarbejdet disse standardvilkår i miljøgodkendelsen, i det omfang de er relevant for den ansøgte aktivitet.

Retsbeskyttelsen for miljøgodkendelsen udløber 8 år efter at godkendelsen er endeligt meddelt.

Forudsætningerne for miljøgodkendelsen herunder miljømæssig vurdering af ansøgningen, findes under afsnittet "Miljøteknisk Redegørelse".

I redegørelsen og VVM-screeningen (bilag 5) konkluderes det, at virksomhedens aktiviteter kan drives uden væsentlige gener eller risiko for omgivelserne, når efterfølgende vilkår overholdes.

## **Kommunens afgørelse**

Nyborg Kommune godkender drift af genbrugsstation samt indretning af modtageplads for farligt affald, efter miljøbeskyttelseslovens<sup>3</sup> kapitel 5, § 33, på følgende vilkår:

### **Generelt**

1. Indretning og drift skal være i overensstemmelse med det, der er beskrevet i ansøgningen med mindre andet fremgår af den miljøtekniske redegørelse eller af vilkårene.
2. En kopi af denne godkendelse skal til enhver tid være tilgængelig for og kendt af driftspersonalet på virksomheden, som således er orienteret om godkendelsens indhold.

<sup>1</sup> Bekendtgørelse nr. 1517 af 7. december 2016 om godkendelse af listevirksomhed

<sup>2</sup> Bekendtgørelse nr. 1520 af 7. december 2016 om standardvilkår i godkendelse af listevirksomhed

<sup>3</sup> Lovbekendtgørelse nr. 1189 af 27. september 2016 lov om miljøbeskyttelse

3. Der skal på pladsen foreligge en driftsinstruktion, der beskriver, hvordan personalet skal forholde sig i forbindelse med modtagelse og sortering af affaldet og i tilfælde af uheld.
4. Hvor der i vilkårene anvendes betegnelsen "befæstet areal" menes en fast belægning, der giver mulighed for opsamling af spild og kontrolleret afledning af nedbør. Hvor der i vilkårene anvendes betegnelsen »tæt belægning« menes en fast belægning, der i løbet af påvirkningstiden er uigennemtrængelig for de forurenende stoffer, der håndteres på arealet.

### **Indretning og drift**

5. Genbrugsstationen skal være indhegnet med et trådhegn eller lignende i en højde af mindst 1,8 meter med porte, som skal være aflåst uden for åbningstid. Hegnet skal holdes fri for evt. papir, plastfolie mv.
6. Støjskærme og støjvolde skal placeres samt have en højde, som beskrevet i støjrapporten "Miljømåling – ekstern støj" af 21. marts 2017, dok: SNT-05072106-2 udarbejdet af firmaet 103, jf. ansøgningsmaterialet.
7. Der skal i pladsens åbningstid altid være mindst en person til stede til at foretage modtagekontrol og vejlede brugerne til korrekt aflevering.
8. Alle affaldsområder, containere, båse og opsamlingsbeholdere, der er i brug, skal være tydeligt mærkede, således at det klart fremgår, hvor de forskellige affaldsarter opbevares.  
  
På skiltet til containeren for jern og metal, skal det tydeligt fremgå at jern og metallerne ikke må indeholde olie.
9. Der må være aktiviteter på genbrugsstationen alle dage i tidsrummet kl. 07.00 – 18.00.
10. Virksomheden må modtage og opbevare de i den Miljøtekniske redegørelse bilag 4 nævnte affaldsarter i de angivne mængder.
11. Affaldet skal sorteres straks ved afleveringen og må kun opbevares i de dertil beregnede affaldsområder, containere, båse eller beholdere samt for farligt affald i de dertil indrettede faciliteter.
12. Hvis virksomheden modtager affald, der ikke er omfattet af virksomhedens miljøgodkendelse, og som det ikke umiddelbart er muligt at henvise til en anden affaldsmottager, skal affaldet placeres i et særskilt oplagsområde. Virksomheden skal herefter hurtigst muligt kontakte tilsynsmyndigheden og orientere om affaldet.

### **Farligt affald**

Ved farligt affald i vilkår 13, 14 og 19 medregnes ikke akkumulatorer, imprægneret træ, batterier, lysstofrør og sparepærer, elektronikaffald, kølemøbler og asbestholdige materialer.

13. Virksomheden må højst modtage 300 tons farligt affald pr. år.

14. Det farlige affald skal opbevares uden for publikums direkte adgangsmulighed.
15. Virksomheden må ikke sammenblende farligt affald, jf. bekendtgørelsen om affald. Olieaffald, der ikke indeholder PCB, må dog sammenblandes.
16. Hvis der konstateres eller er mistanke om risiko for lækager fra emballager, skal emballagen eller emballagens indhold straks fyldes over i en ny emballage, der er egnet til den pågældende affaldsart.
17. Kviksvølvholdige lyskilder skal håndteres forsigtigt og opbevares i materiel, der beskytter mod beskadigelse. Andet kviksvølvholdigt affald skal opbevares i lukkede emballager.
18. Akkumulatører og batterier skal opbevares i tætte, syrefaste beholdere med låg eller i bygningen til farligt affald.
19. Farligt affald skal opbevares i en bygning uden afløb til kloak. I bygningen skal gulvet være med tæt belægning og afgrænses med opkanter, som er væsketætte mod gulv og vægge.

Bygningen skal indendørs ved døre og porte, hvor der ikke er opkant, være etableret med opsamlingsgrube/sump som er væsketæt. Opsamlingsgrube/sump skal som minimum kunne rumme indholdet af den største beholder af flydende affald, der opbevares i bygningen.

Bygningen skal generelt være indrettet, så eventuelt spild ikke kan udledes til omgivelserne eller til undergrunden.

#### *Andet affald*

20. Haveaffald og kompost skal opbevares på befæstet areal med fald mod afløb eller sump.
21. I de faciliteter, hvor der placeres effekter til direkte genbrug, må der ikke stilles eller byttes farligt affald, herunder maling.
22. Såfremt der i særlige tilfælde er behov for modtagelse af letfordærligt affald, må dette højst opbevares 1 uge i lukket container. Hvis det er særligt lugtende affald, skal det snarest muligt videretransporteres.
23. Containere med lette materialer, f.eks. papir og plastfolie, skal være lukkede eller overdækkede for at hindre at de lette materialer kan blæse ud.

#### **Lufforurening**

24. Driften af pladsen må ikke give anledning til lugt- eller støvgener i omgivelserne, der er væsentlige efter tilsynsmyndighedens vurdering.
25. Asbestholdigt affald, der kan støve, skal befugtes og opbevares i lukket container, så afgivelse af støv til omgivelserne hindres. Byggematerialer med cementbundne asbestfibre skal håndteres, så de ikke beskadiges. Såfremt der alligevel under håndteringen sker beskadigelse, skal de straks placeres i en lukket container og befugtes.

Ved evt. spild af asbest ved containeren, skal materialet befugtes inden det fejles op og placeres i den lukkede container.

26. Afkast fra mekanisk ventilation fra bygning, hvor der opbevares farligt affald, skal være opadrettet og føres mindst 1 m over tagryg på det tag, hvor afkastet er placeret.

### **Beskyttelse af jord, grundvand og overfladevand**

27. Genbrugsstationens kørearealer skal være befæstede med fald mod afløb.
28. Båse med jern- og metalaffald skal placeres på et område med tæt belægning med fald mod afløb.  
  
Alternativt kan jern- og metalaffald, placeres i lukkede/overdækkede containere med en sump inden i.
29. Øvrige arealer for opstilling af containere og opbevaring af ikke-farligt affald skal befæstes med fald mod afløb.
30. Tætte belægninger og befæstede arealer skal være i god vedligeholdelsesstand. Utætheder skal udbedres så hurtigt som muligt, efter at de er konstateret.
31. Grube/Sump til opsamling af spild af farligt affald i bygningen til farligt affald, skal tømmes straks efter uheld og i øvrigt holdes tom. Indholdet skal håndteres og bortskaffes som farligt affald.
32. Læsning af farligt affald til borttransport skal enten ske indendørs på tæt belægning uden afløb eller på et areal med tæt belægning og fald mod grube eller afløb. På afløbsrøret skal der etableres en ventil, som holdes lukket, medens læsning foregår.

### **Affald**

33. Affald, der spildes, skal opsamles og anbringes i de dertil indrettede containere og affaldsområder.
34. Alt opsamlet spild indeholdende olie eller kemikalier (herunder grus, savsmuld eller lignende anvendt til opsugning) skal opbevares og bortskaffes som farligt affald. Der skal til enhver tid forefindes opsugningsmateriale på virksomheden.
35. Haveaffald skal bortskaffes og arealet ryddes for haveaffald og saft fra haveaffald mindst 1 gang pr. uge i sommerhalvåret.

### **Egenkontrol**

36. Virksomheden skal mindst 1 gang i kvartalet foretage en visuel kontrol af befæstede arealer, arealer med tæt belægning samt gulvet i bygningen til farligt affald og udbedre evt. skader. Resultatet af besigtigelse og udbedringer skal noteres i journal.

37. Tilsynsmyndigheden kan højst hvert 3. år kræve, at virksomheden lader en uvildig sagkyndig foretage dette eftersyn.

#### Driftsjournal

38. Virksomheden skal føre en driftsjournal med angivelse af:

- Løbende registrering af mængden af bortkørt farligt affald.
- Dato og resultat for inspektioner samt eventuelle foretagne udbedringer af befæstede arealer, tætte belægninger og gulve i bygning til farligt affald m.m.

Driftsjournalen skal opbevares på virksomheden mindst 5 år og skal være tilgængelig for tilsynsmyndigheden.

#### Støj

39. Virksomhedens samlede bidrag til støjniveauet uden for eget areal, må ikke overstige følgende grænseværdier:

Område	Mandag-fredag kl. 7-18 (8 timer) Lørdag kl. 7-14 (7 timer)  dB(A)	Mandag-fredag kl. 18-22 (1 time) Lørdag kl. 14-18 (4 timer) Søn- og helligdag kl. 7-22 (8 timer)  dB(A)	Alle dage kl. 22-7 (½ time)  dB(A)	Alle dage kl. 22-7 Maksimal værdi  dB(A)
Erhvervsområde 1.E.12	60	60	60	-
Ved bolig beliggende i erhvervsområde	55	45	40	-
Blandet bolig og erhverv (område nord Bøjdenvej og vest for Romsøvej)	55	45	40	-
Boligområde 1.B.38, 1.B.39 og 8.B.1	45	40	35	45
Ved beboelse i det åbne land	55	45	40	55

Støjbidraget (bortset fra maksimalværdien) måles som det ækvivalente, konstante, korrigerede støjniveau i dB(A) (re. 20 µPa). Tallene i parenteserne angiver midlingstiden inden for den pågældende periode.

40. Unødvendig manøvrering og tomgangskørsel må ikke forekomme.

## Tilsyn og kontrol

41. Som dokumentation for at godkendelsens vilkår overholdes, kan virksomheden højst 1 gang årligt blive pålagt at udføre følgende:

### *Støj*

Målinger eller beregninger af støj og vibrationer. Undersøgelsen skal udføres af en person eller et firma, der er godkendt til dette af Miljøstyrelsen.

Med mindre andet aftales med kommunen, skal målinger og beregninger udføres efter retningslinjerne i Miljøstyrelsens vejledninger.

Inden målinger og beregninger foretages, skal undersøgelsesprogrammet godkendes af kommunen.

Rapport over målingerne skal indsendes til tilsynsmyndigheden senest 2 måneder efter, at disse er foretaget.

42. Hvis målinger eller beregninger sandsynliggør, at godkendelsens vilkår overskrides, skal virksomheden indsende projekt og tidsplan for gennemførelse af afhjælpende foranstaltninger, til kommunens godkendelse.

## Virksomhedens ophør

43. Virksomheden skal ved hel eller delvis ophør af driften træffe de nødvendige foranstaltninger for at undgå forureningsfare og for at bringe de berørte arealer tilbage i en miljø-mæssig tilfredsstillende tilstand.

Senest en måned efter, at der er truffet beslutning om ophør, skal tilsynsmyndigheden modtage en tidsplan for nedlukning og afvikling samt rydning af arealer som udtages af driften.

Planen skal redegøre for rydning af de berørte arealer.

Hvis ikke andet aftales med tilsynsmyndigheden, skal nedlukning, afvikling af pladsen være afsluttet senest 3 måneder efter virksomhedens ophør.

## Andre miljøregler

I øvrigt henvises til, at der findes en række andre miljøregler, som virksomheden er omfattet af. Eksempelvis:

Kommunens regulativ for erhvervsaffald, herunder regler for håndtering og sortering samt pligten til at benytte en affaldstransportør, der er registreret hos Miljøstyrelsen. I regulativet er der bl.a. sat krav om, at farligt affald til enhver tid transporteres/bortskaffes og håndteres i overensstemmelse med regulativets retningslinjer.

Miljøbeskyttelseslovens bestemmelser, herunder f.eks. pligten til at afværge og forebygge følger af uheld eller driftsforstyrrelser, der medfører væsentlig forurening samt pligten til at informere kommunen herom.

## **Ændringer på virksomheden**

Enhver drifts- eller bygningsmæssig ændring skal anmeldes til kommunen inden gennemførelsen. Kommunen vurderer om de aktuelle planer for ændring/udvidelse kan ske inden for rammerne af denne godkendelse.

Ændringer i virksomhedens ledelse skal også anmeldes til kommunen.

## **Retsbeskyttelse**

Miljøgodkendelsen er omfattet af en retsbeskyttelsesperiode på 8 år fra modtagelsen eller ved påklage 8 år fra endelig afgørelse<sup>4</sup>. Efter de 8 år er godkendelsen fortsat gældende, men herefter kan kommunen tage de enkelte vilkår op til revurdering.

I særlige tilfælde kan godkendelsens vilkår tages op til revurdering tidligere<sup>5</sup>.

## **Lov om forurennet jord**

Virksomheden er omfattet af lov om forurennet jord<sup>6</sup>. Oprensning efter alle forureninger af jord, der er sket på virksomheden efter 1. januar 2001, skal betales af forureneren.

Forureneren er "Den, der i erhvervmæssigt eller offentligt øjemed, driver eller drev den virksomhed eller anvender eller anvendte det anlæg, hvorfra forureningen hidrører. Forureningen eller en del heraf skal være sket i den pågældende driftsperiode" (§ 41, stk. 3 i Lov om forurennet jord).

Dette betyder, at alle nye jordforureninger på virksomheden er omfattet af et objektivt ansvar og at tilsynsmyndigheden derfor kan meddele selskabet påbud om at fjerne forureningen, uanset hvordan forureningen er sket.

## **Vurdering af virkninger på miljøet (VVM)**

Aktivitet er omfattet af VVM-bekendtgørelsen<sup>7</sup>, jf. bilag 2 pkt. 12b "Anlæg for bortskaffelse af affald".

Kommunen har udført en VVM-screeningen af aktiviteten. Screeningen fremgår af bilag 5. Ifølge screeningen vil aktiviteten ikke påvirke miljøet væsentligt, og der er derfor ikke VVM-pligt. Afgørelsen er truffet efter § 3, stk. 1 i VVM-bekendtgørelsen og afgørelsen annonceres samtidig med meddelelse af miljøgodkendelsen.

## **Klagevejledning**

Der kan skriftligt klages over miljøgodkendelsen og over afgørelsen om ikke VVM-pligt<sup>8</sup>, inden 4 uger fra offentliggørelse. De klageberettigede er: Ansøgeren, Sundhedsstyrelsen, Arbejdstilsynet og enhver med en individuel væsentlig interesse i afgørelsen.

---

<sup>4</sup> jf. § 41 a i miljøbeskyttelsesloven

<sup>5</sup> jf. §§ 41 a og 41 d i miljøbeskyttelsesloven

<sup>6</sup> Lovbekendtgørelse nr. 1190 af 27. september 2016 om forurennet jord

<sup>7</sup> Bekendtgørelse nr. 1440 af 23. november 2016 om vurdering af visse offentlige og private anlægs virkning på miljøet (VVM) i medfør af lov om planlægning

<sup>8</sup> jf. § 58 stk.1 pkt.4 i lovbekendtgørelse nr. 1529 af 23. november 2015 om planlægning (Planloven)

En klage over miljøgodkendelsen, skal ske til Miljø- og Fødevarerklagenævnet. En klage over afgørelsen om ikke VVM-pligt, skal ske til Planklagenævnet. En eventuel klage skal indsendes via Klageportalen, der ligger på hjemmesiden [www.nmkn.dk](http://www.nmkn.dk).

Afgørelsen vil blive offentliggjort i dagspressen den 28. marts 2017. Miljø- og Fødevarerklagenævnet eller Planklagenævnet skal derfor have modtaget en eventuel klage senest tirsdag den 25. april 2017, der er dagen for klagefristens udløb, for at komme i betragtning.

Adgangen til Klageportalen sker via [www.borger.dk](http://www.borger.dk) eller [www.virk.dk](http://www.virk.dk). Der er direkte link til disse steder på forsiden af hjemmesiden [www.nmkn.dk](http://www.nmkn.dk). Vejledning om hvordan man logger på og anvender Klageportalen, findes på disse hjemmesider. Bl.a. korte videovejledninger, "spørgsmål og svar" samt telefonnummer og e-mailadresse til supportfunktionen i klagenævnet.

Klagenævnet skal som udgangspunkt afvise en klage, der kommer uden om Klageportalen, hvis der ikke er særlige grunde til det. Hvis der ønskes at blive fritaget for at bruge Klageportalen, skal der sendes en begrundet anmodning til Nyborg Kommune. Kommunen videresender herefter anmodningen til klagenævnet, som træffer afgørelse om, hvorvidt anmodningen kan imødekommes.

Klagenævnets behandling af klagen koster et gebyr. Størrelsen af gebyret fremgår af klageportalen. Gebyret betales med betalingskort via Klageportalen eller via indbetalingskort sendt fra klagenævnet. Behandlingen af klagen i nævnet vil først begynde, når nævnet har modtaget gebyret. Gebyret tilbagebetales, hvis klageren får helt eller delvist medhold.

Virksomheden vil få besked, hvis der kommer klager over afgørelsen. En klage over godkendelsen har ikke opsættende virkning, medmindre klagenævnet bestemmer andet.

Hvis afgørelsen ønskes prøvet ved en domstol, skal sagen være anlagt inden 6 måneder efter endelig afgørelse, jf. miljøbeskyttelseslovens § 101 henholdsvis planlovens § 62.

Venlig hilsen

Anne G. Pedersen  
Gruppenleder Natur og Miljø

/

Per Jürgensen  
Miljøsagsbehandler

Kopi til:

- Sundhedsstyrelsen, Embedslægeinstitutionen Syddanmark, Sorsigvej 35, 6760 Ribe, e-post: [syd@sst.dk](mailto:syd@sst.dk)
- Miljøstyrelsen, Strandgade 29, 1401 København K, e-post [mst@mst.dk](mailto:mst@mst.dk)
- Danmarks Naturfredningsforening, Masnedøgade 20, 2100 København Ø, e-post: [dn@dn.dk](mailto:dn@dn.dk)



# Miljøteknisk Redegørelse

## 1 Ansøger

Nyborg Forsyning & Service A/S (NFS) leverer via datterselskabet NFS Renovation A/S renovationsydelser i Nyborg Kommune, herunder drift af genbrugsstationerne i kommunen.

NFS har ansøgt Nyborg Kommune om miljøgodkendelse af ny genbrugsstation i Nyborg. Ansøgningen om miljøgodkendelse er sket som følge af ønske om udvidelse og modernisering af genbrugsstationen. Den nye genbrugsstation placeres på Lollandsvej 6, 5800 Nyborg og den eksisterende genbrugsstationen på Langelandsvej 20, 5800 Nyborg, nedlægges når den nye genbrugsstation tages i brug.

Ansøger og ejer er:

Nyborg Forsyning & Service A/S  
Gasværksvej 2  
5800 Nyborg  
CVR-nr.: 2553 5456

Virksomhedsdata:

Nyborg Genbrugsstation  
Lollandsvej 6  
5800 Nyborg  
CVR-nr.: 2982 7079  
Matr.nr. 13a og 11q, Vindinge By, Vindinge

Kontaktperson:

Affaldschef Søren Littrup Kristensen, tlf. 6331 5085 eller mail: [slk@nfs.as](mailto:slk@nfs.as)

### Virksomhedens relationer til miljøbeskyttelseslovens<sup>9</sup> §§ 34 og 40 a

Af miljøbeskyttelseslovens § 34 stk. 3 fremgår det indirekte, at der i forbindelse med miljøgodkendelsen af en virksomhed skal foreligge oplysninger om virksomhedens ejerforhold, bestyrelse og daglige ledelse, så miljømyndighederne kan vurdere, om nogle af disse personer er omfattet af lovens § 40 a, der omhandler kriterier for tilbagekaldelse af meddelt godkendelse, nægtelse af godkendelse og fastsættelse af særlige vilkår om sikkerhedsstillelse.

Det er i lovens § 40 b stk. 1 anført, at Miljøministeren opretter et miljøansvarlighedsregister over de personer og selskaber m.v., der er omfattet af § 40 a.

Da ingen i virksomhedens ledelse er anført i dette register kan der meddeles godkendelse uden særlige vilkår om sikkerhedsstillelse.

## 2 Lovgrundlag

Genbrugsstationer er omfattet af listepunkt jf. bilag 2 til godkendelsesbekendtgørelsen<sup>10</sup>.

K 211: "Genbrugspladser, der modtager affald fra private og lignende affald fra erhvervsvirksomheder med en kapacitet for tilførsel af 30 tons affald om dagen eller med mere end 4 containere med et samlet volumen på mindst 30 m<sup>3</sup>."

Kommunen er godkendende og tilsynsførende myndighed.

<sup>9</sup> Lovbekendtgørelse nr. 1189 af 27. september 2016 om miljøbeskyttelse, med senere ændringer

<sup>10</sup> Bekendtgørelse nr. 1517 af 7. december 2016 om godkendelse af listevirksomhed

Listepunktet K 211 er omfattet af standardvilkår, fastsat i bekendtgørelsen om standardvilkår for listevirksomhed<sup>11</sup>. Kommunen har indarbejdet disse standardvilkår i miljøgodkendelsen, i det omfang de er relevant for den ansøgte aktivitet.

Miljøgodkendelsen meddeles i henhold til kap. 5 § 33 i miljøbeskyttelsesloven og i henhold til godkendelsesbekendtgørelsen.

Genbrugsstationer er omfattet af VVM-bekendtgørelsen<sup>12</sup>, jf. bilag 2 pkt. 12b "Anlæg til bortskaffelse af affald".

Kommunen har udført en VVM-screening af ændringerne på genbrugsstationen. Screeningen fremgår af bilag 3. Ifølge screeningen vil ændringerne ikke påvirke miljøet væsentligt, og der er derfor ikke VVM-pligt. Afgørelsen er truffet efter § 3, stk. 1 i VVM-bekendtgørelsen og afgørelsen annonceres samtidig med meddelelse af miljøgodkendelsen.

Virksomheden er omfattet af bekendtgørelse om brugerbetaling<sup>13</sup>. Dette medfører, at virksomheden skal betale brugerbetaling til kommunen pr. forbrugt time til tilsyn og godkendelse. I 2017 udgør brugerbetalingen 318,04 kr. pr. time.

### 3 Sagsakter

Kommunen har den 10. januar 2017 via den digitale platform Byg og Miljø modtaget ansøgning om miljøgodkendelse af Nyborg Genbrugsstation. Ansøgningen er udarbejdet af firmaet Frank Larsen Rådgivende Ingeniør.

Ansøgningsmaterialet består af følgende dokumenter:

1. Hovedansøgning om miljøgodkendelse.
2. Affaldsfraktioner og EAK-kode.
3. Støjrapporten "Miljømåling – ekstern støj" af 7. juli 2016, udarbejdet af firmaet 103, Østerbro 4, 5690 Tommerup.
4. Beskrivelse af nedslivningsanlægget Deep Green for overfladevand.
5. Byggeansøgning – beskrivelse.
6. Brandteknisk redegørelse.
7. ATEX vurdering.
8. Anlægstegninger.
9. Anmeldesskema for VVM-screening.

Supplerende ansøgningsmateriale modtaget den 23. februar 2017:

10. Miljøansøgning – miljøteknisk redegørelse.

Supplerende ansøgningsmateriale modtaget den 21. marts 2017:

11. støjrapporten "Miljømåling – ekstern støj" af 21. marts 2017, dok: SNT-05072106-2 udarbejdet af firmaet 103.

Kommunen har den 23. marts 2017 fremsendt udkast til miljøgodkendelse til virksomheden for kommentering. Virksomheden har den 27. marts 2017 kommenteret udkastet til miljøgodkendelsen. Bemærkningerne relaterede til rettelser i den miljøtekniske redegørelse og er indarbejdet i miljøgodkendelsen.

---

<sup>11</sup> Bekendtgørelse nr. 1520 af 7. december 2016 om standardvilkår i godkendelse af listevirksomhed

<sup>12</sup> Bekendtgørelse nr. 1440 af 23. november 2016 om vurdering af visse offentlige og private anlægs virkning på miljøet (VVM) i medfør af lov om planlægning

<sup>13</sup> Bekendtgørelse nr. 1518 af 7. december 2016 om brugerbetaling for godkendelse og tilsyn efter lov om miljøbeskyttelse

#### 4 Beliggenhed

Jævnfør kommunens kommuneplan (Nyborg Kommunes kommuneplan 2013) er virksomhedens beliggende midt i erhvervsområde 1.E.12. Placeringen af virksomheden i forhold til omgivelserne fremgår af bilag 1 og 2.

Erhvervsområdet er omfattet af lokalplan nr. 53. Virksomheden er jf. lokalplanen beliggende i delområde VI. Ifølge lokalplanen skal delområdet anvendes til følgende:

*Industri og værkstedsvirksomhed samt lager-, entreprenør-, oplagsvirksomhed og lignende. Området kan bl.a. indrettes med henblik på udendørs oplagring.*

Følgende afstande gør sig gældende for genbrugsstationen:

- Nærmeste forureningsfølsomme område (boligområde 1.B.38) forefindes ca. 300 meter mod syd.
- Endvidere forefindes et boligområde (1.B.39) ca. 425 meter mod nord og et boligområde (ældreboliger, 8.B.1) ca. 450 meter mod sydvest.
- Nærmeste bolig forefindes ca. 75 meter sydøst for genbrugsstationen. Boligen er beliggende i erhvervsområdet.
- Ca. 200 meter mod sydvest, forefindes et område liggende i erhvervsområdet. Området består af boliger og erhverv.
- Genbrugsstationen grænser til alle sider op til nabovirksomheder/erhvervsområde.

For fastsættelse af virksomhedens miljø-klasse, til anvendelse for vurdering af virksomhedens placering i forhold til områdets planforhold, anvendes Miljøstyrelsens "Håndbog om Miljø og planlægning" fra 2004.

Virksomhedens aktivitet er beskrevet i håndbogens virksomhedsbeskrivelse i skemaet "Genbrugsstationer". Ifølge skemaet fastsættes genbrugsstationer til miljøklasse 4.

På baggrund beskrivelsen af aktiviteter i ansøgningsmaterialet, finder kommunen at der ikke vil forekomme aktiviteter, som medfører en højere miljøklasse.

Virksomhedens placering er dermed i overensstemmelse med planstatus.

#### *Drikkevandsinteresser*

Virksomheden ligger inden for område med særlige drikkevandsinteresser (OSD). Nærmest drikkevandsboring tilsluttet vandværk (Hjulby Bro Vandværk) ligger ca. 1.100 meter nordøst for virksomheden. Virksomheden grænser op til vandværkets indvindingsopland.

Virksomhedens afstand til boringer for vandindvinding, er dermed betydeligt større end Miljøstyrelsens anbefalede afstandskrav på 300 meter til forurenende virksomhed.

Da genbrugsstationen ligger tæt for indvindingsoplandet til, fastsætte vilkår for håndtering og opbevaring af farlig affald og flydende råvarer.

#### 5. Indretning og drift

Nyborg Genbrugsstation flyttes fra Langelandsvej 20, 5800 Nyborg, til Lollandsvej 6 og etableres med ny bygninger og faciliteter på ejendommen. Den eksisterende genbrugsstation på Langelandsvej 20, nedlægges når den nye genbrugsstation er klar til drift.

Baggrunden for flytningen er, at der ikke er plads til udvidelse af genbrugsstationen på Langelandsvej 20, hvilket medfører at genbrugsstationen ikke er tidssvarende i forhold til de fraktioner,

som fremover skal indsamles fra den private husholdning. Det er derfor nødvendigt at flytte genbrugsstationen til en placering, der fremtidssikrer muligheden for udvidelse.

Genbrugsstationens indretning med placering af bygninger, faciliteter og containere fremgår af bilag 3.

## 5.1 Produktion/processer

Aktiviteter på genbrugsstationen består i modtagelse og sortering af affald samt midlertidig opbevaring inden bortskaffelse til godkendt modtager.

Nyborg Genbrugsstation modtager affald fra private, og lignende affald fra erhvervsvirksomheder. Der modtages farligt affald fra både private og erhverv.

Erhverv som afleverer småt brændbart affald, skal afhænde affaldet via genbrugsstationens komprimatorstation.

Genbrugsstationen har til formål at sikre en miljørigtig indsamling og bortskaffelse af affald, herunder at fremme genanvendelsen af affald i lokalområdet.

Driftsinstruks for Nyborg Genbrugsstation forefindes på pladsen.

## 5.2 Driftstid

Nyborg Genbrugsstation har følgende åbningstider:

- Hverdage: kl. 7.30 til 18.00
- Lørdag, søndag og helligdage: kl. 9.00 til 15.00

Der forekommer drift på genbrugsstationen i følgende tidsrum:

- Hverdage: kl. 7.00 til 18.00
- Lørdag, søndag og helligdage: kl. 7.00 til 16.00

Der søges om en generel driftstid på genbrugsstationen fra kl. 07.00 – 18.00 alle dage.

Der er altid mindst én medarbejder til stede i genbrugsstationens åbningstid, til at foretage modtagekontrol og vejlede pladsens brugere.

## 5.3 Bygninger og pladser

Indretning af pladsen og placering af bygningerne fremgår af bilag 3.

Pladsen er indhegnet med et 2 meter højt hegn og aflåst uden for åbningstiden.

Bygningerne på genbrugsstationen består af følgende:

- Mandskabshus 191 m<sup>2</sup>
- Modtagehus 320 m<sup>2</sup>
- Maskinhal 250 m<sup>2</sup>
- Slusebygning/halvtag 250 m<sup>2</sup>
- Sorteringshal 590 m<sup>2</sup>
- Omlastehal 340 m<sup>2</sup>
- Kontrolpavillon omlastestation 52 m<sup>2</sup>

### *Slusebygning*

I indkørslen til genbrugspladsen etableres halvtagsbygning med ledhøjseporte. Bygningen fungerer som overdækket indgangsparti med mulighed for kontakt med personalet og aflevering af ting til direkte genbrug (upcycling).

### *Modtagebygningen og læsseplade for farligt affald*

Bygningen udstyres og indrettes for effektiv og arbejdsmiljøvenlig håndtering (punkt-udsugning) af farligt affald og elektronikaffald mv. Der etableres udendørs læsseplade for afhentning af farligt affald (nord for modtagebygningen).

### *Hal for Upcycling, genbrug og udstyr*

Der etableres en stålhal for maskiner, udstyr og genbrugsaktiviteter, herunder indslusning af genbrugelige effekter ved kundernes ankomst til genbrugspladsen (i slusebygningen).

### *Haveaffaldsplads*

Modtagelse og stakning af haveaffald sker direkte langs betonmurene rundt om pladsen.

Personalet kan stakke og læsse inde på haveaffaldspladsen eller alternativt læsse over murene ind mod det centrale transportørområde ved sorteringshal og omlastestation.

Denne procedure kan være specielt gavnlige i perioder med stor travlhed på haveaffaldspladsen og vil skabe "frirum" til at læsses haveaffaldet i containere i området forbeholdt transportører.

### *Omlaststation*

Der etableres et fuldautomatisk omlasteanlæg (komprimator). Primært for modtagelse og omlastning af den kommunale dagrenovation og sekundært for omlastning af erhvervsaffald og brændbart affald fra genbrugspladsen etc.

### *Belægninger*

Det befæstede arealer er på ca. 16.000 m<sup>2</sup>, og består af asfalt, SF-sten eller insitu beton (helstøbt beton).

Containere er placeret på SF-sten eller insitu beton. Midt på affaldspladsen forefindes affaldsbåse, under niveau for kørevej. Disse affaldsbåse er ligeledes støbt med beton. Affald fra affaldsbåsene transporteres med rendegraver til de respektive containere placeret overfor båsene. Derved kan personalet styre fyldningen af containerne, som samtidig sikres optimal fyldning før bortkørsel fra genbrugsstationen.

Alle køreveje er asfalteret. Pladsen for haveaffald er belagt med SF-sten. Alle arealer har fald mod afløb.

Vaskepladsen er befæstet med beton og er placeret mellem ovennævnte båse og sorteringshallen. Vaskepladsen er sammenbygget med de nævnte båse og benyttes som bås for metalfraktionen. Idet metal smides ned i båsen, er der placeret plastmætter for at beskytte betonbelægningen. Vaskepladsen er tilsluttet spildevandsledningen.

Læsseplade for afhentning af farligt affald udføres med betonbelægning, med særskilt afløb til spildevandsledning.

## 5.4 Maskiner/anlæg

Genbrugsstationen råder over en rendegraver samt en gastruck. Tankning af virksomhedens rendegraver sker på lokal tankstation.

## 5.5 Råvarer og hjælpestoffer

Der anvendes ingen hjælpestoffer til drift af genbrugsstationen ud over brændstof til rendegraver og til trucken. Service af rendegraver og gastruck udføres af ekstern firma.

## 6 Miljøteknisk vurdering

### 6.1 Støj

Der vil forekomme støj fra følgende aktiviteter:

- Kørsel med personbiler, varevogne, lastbiler, gastruck og rendegraver
- Aflæsning af affald
- Håndtering af affald, herunder intern flytning af containere, presning med rendegraver af affald i containere samt "skrabning" af haveaffald med rendegraver.
- Afhentning og afsætning af containere
- Brug af komprimatorer til pap og småt brændbart
- Renholdelse af arealer, f.eks. fejning og snerydning

Genbrugspladsens kunder har adgang til pladsen ad Lollandsvej og forlader pladsen ad Lollandsvej syd for indkørslen. Det forventes et antal besøgende på ca. 200.000 pr. år, svarende til 70 biler/time. Adgang og afgang til haveaffaldspladsen foregår ad samme vej som øvrige personbiler.

Transport ved afhentning af containere har adgang til pladsen nord for maskinhal og modtagerbygning. Afhentning af containere med lastbil er årligt 1.500 svarende til ca. 6/dag, da containere primært foregår på hverdage.

Affald på pladsen bliver afleveret i åbne containere, og aflevering af brændbart og pap foregår i sorteringshallen. Aflevering af flasker er ikke medregnet da flasker afleveres i sorteringshallen og vurderes ikke som værende en væsentlig støjkilde.

Støjredegørelsen er udarbejdet med forudsætning om, at de nævnte aktiviteter foregår i tidsrummet kl. 07-18 alle dage (mandag – søndag).

Støjende aktiviteter kan opdeles i følgende hændelser:

- Kørsel med personbiler, 70 stk. pr. time (30 % ekstra i weekend 91 stk.).
- Kørsel med personbiler haveaffaldsplads 17,5 stk. pr. time (22,75 stk. pr. time i weekenden).
- Kørsel med lastvogn, 6 stk./dag – hverdage.
- Aflæsning af beton, tegl, træ mv. i container (20 %).
- Aflæsning af metal i containere (20 %).
- Aflevering af haveaffald (50 %).
- Kørsel med rendegraver 3 time pr. dag i dagtimerne.
- Arbejde med gastruck 3 timer pr. dag i dagtimerne.
- Komprimatoranlæg (kl. 7-15)

Der forudsættes et støjniveau på 85 dB ved facaden på omlastestationen indendørs, heraf er kildestyrken beregnet.

På lørdage og søndage øges aktiviteten med 30 %. Det forudsættes at pladsens kunder kører en runde på pladsen for at aflevere affald før denne forlades. Aflevering af affaldsfraktioner er angivet i procent af antallet af personbiler pr. dag. Hver aflevering forudsættes at vare 1 minut, derimod varer aflevering af haveaffald 5 minutter.

Kørsel med rendegraver foregår om dagen. Aktiviteten er delt op i kørsel 1½-time om formiddagen i 3 ½-times perioder og 1½-time om eftermiddagen i 3 ½-times perioder. Kørsel foregår også om lørdagen og søndagen.

Støj i forbindelse med afsætning af containere er meget kort af varighed og har en kildestyrke der er betydeligt lavere end andre kildestyrker i forbindelse med pladsen. Det vurderes derfor at støjbidraget fra denne kilde er ubetydelig og er derfor ikke taget i betragtning.

Det rådgivende firma 103 har ved støjrapporten "Miljømåling – ekstern støj" af 21. marts 2017, dokumenteret genbrugsstationens støjbidrag til omgivelserne, ved udvalgte referencepunkter, som er de mest støjfølsomme områder i de nære omgivelser til genbrugsstationen.

Der er beregnet støjbelastninger i erhvervsområdet, ved nærmeste bolig i erhvervsområdet, i område med blandet bolig og erhverv mod syd og i boligområderne mod syd og sydvest. Alle beregningspunkter er placeret 1,5 m over terræn.

Firmaet 103 anfører følgende bemærkninger i støjrapporten:

*Resultaterne er ikke korrigerede for tydeligt hørbare toner og impulser, idet man ikke kender baggrundsstøjniveau som har betydning for tydeligheden af impulser og toner. Dertil skal tilføjes, at ud fra de beregnede resultater taget i betragtning ved tydeligt hørbare impulser, så vil grænseværdierne stadig være overholdt.*

I støjrapporten er der forudsat etablering af støjvold og støjskærm mod syd mod bolig i erhvervsområdet samt mod boligområdet.

Nedenfor er gengivet resultatet af støjregningerne.

### Hverdag

Receiver	FI	LAeq, 8h dB(A)	LAeq, 1h dB(A)	LAeq, dB(A)	
Blandet bolig og erhverv	Stuen	24,1	8,8		
Bolig	Stuen	40,1	24,5		
Boligområde	Stuen	16,8	2,9		
Boligområde	Stuen	22,7	8,2		
Erhvervsområde	Stuen	41,3	26,6		
Erhvervsområde	Stuen	21,6	9,9		
Erhvervsområde	Stuen	42,1	28,9		
Rekreativt område	Stuen	22,1	7,3		

## Lørdag

Receiver	FI	LAeq, 7 h dB(A)	LAeq, 4 h dB(A)	LAeq, 1h dB(A)	
Blandet bolig og erhverv	Stuen	24,1	23,8	9,0	
Bolig	Stuen	40,1	39,6	24,7	
Boligområde	Stuen	16,5	16,0	3,1	
Boligområde	Stuen	22,7	22,4	8,4	
Erhvervsområde	Stuen	41,3	41,1	26,8	
Erhvervsområde	Stuen	21,3	21,3	10,0	
Erhvervsområde	Stuen	42,0	41,8	29,1	
Rekreativt område	Stuen	22,0	21,9	7,4	

## Søndag

Receiver	FI	LAeq, 8h dB(A)	LAeq, 1 h dB(A)	LAeq, 0,5 dB(A)	
Blandet bolig og erhverv	Stuen	24,4	9,0		
Bolig	Stuen	40,3	24,7		
Boligområde	Stuen	17,2	3,1		
Boligområde	Stuen	23,1	8,4		
Erhvervsområde	Stuen	41,7	26,8		
Erhvervsområde	Stuen	22,3	10,0		
Erhvervsområde	Stuen	42,3	29,1		
Rekreativt område	Stuen	22,6	7,4		

### Til- og frakørselsforhold

Til- og frakørsel med både personbiler, varevogne og lastbiler vil ske via den kommunale vej "Lollandsvej".

Trafikstøjen til "Erhvervsområdet Vest" forventes ikke ændret væsentligt. Trafikstøjen i nærområdet vil dog flyttes fra Langelandsvej til Lollandsvej

### Kommunens vurdering

Idet genbrugsstationen er en nyetablering med mulighed for etablering af støjreducerende foranstaltninger, finder kommunen at der bør meddeles støjvilkår svarende til de vejledende grænseværdier i Miljøstyrelsens støjvejledning<sup>14</sup>, for de enkelte områder liggende uden for virksomhedens eget areal.

Virksomhedens maksimale støjbidrag må ikke overstige følgende støjgrænseværdier, målt i erhvervsområdet:

60 dB(A) / 60 dB(A) / 60 dB(A) for henholdsvis dag-, aften- og natperioden ved bolig i erhvervsområdet:

55 dB(A) / 45 dB(A) / 40 dB(A) for henholdsvis dag-, aften- og natperioden

<sup>14</sup> Miljøstyrelsens vejledning nr. 5/1984 "Ekstern støj fra virksomheder"



i område til blandet bolig og erhverv:

55 dB(A) / 45 dB(A) / 40 dB(A) for henholdsvis dag-, aften- og natperioden

i boligområde:

45 dB(A) / 40 dB(A) / 35 dB(A) for henholdsvis dag-, aften- og natperioden

og ved boliger i det åbne land:

55 dB(A) / 45 dB(A) / 40 dB(A) for henholdsvis dag-, aften- og natperioden

Det fremgår af støjrapporten "Miljømåling – ekstern støj" af 21. marts 2017 fra det rådgivende firma 103, at ovenstående støjgrænser, er overholdt med stor margin, under de oplyste driftsforhold og såfremt de forudsatte støjskærme og støjvolde etableres.

Kommunen har ingen bemærkninger til støjrapporten.

### *Vibrationer*

Ud fra beskrivelse af processer og aktiviteter, finder kommunen at det ikke vil være sandsynligt, at aktiviteterne på genbrugsstationen vil give anledning til vibrationsgener i området.

### *Trafikstøj*

Flytning af genbrugsstationen fra Langelandsvej til Lollandsvej, vil øge trafikintensiteten i omgivelserne til Lollandsvej. Der forventes derimod ingen væsentlig ændring af trafikintensiteten til og fra "Erhvervsområdet Vest". Omliggende forureningsfølsomme områder, forventes derfor ikke at opleve en væsentlig forøgelse af trafikstøjen til erhvervsområdet.

Der er dog mulighed for at området med blandet bolig og erhverv, liggende i området nord for Bøjdenvej og vest for Romsøvej, kan opleve en mindre forøgelse af trafikstøjen, da denne strækning vil være en naturlig adgangsvej fra Rosilde-Vindinge til genbrugsstationen. Ifølge trafiktællinger fra 2015, kører der ca. 3.600 køretøjer i døgnet på Bøjdenvej. Der vil derfor være en uvæsentlig forøgelse af trafikstøjen, i forhold til den nuværende trafikintensitet.

## **6.2 Luft/lugt**

Virksomheden vurderer, at den daglige drift af Nyborg Genbrugsstation, ikke vil give anledning til lugt- eller støvgener. Containere tømmes løbende, således at eventuelle lugtgener minimeres.

Omlasteanlæg indrettes som en åben udluftet halbygning med åbning mod syd, hvor aflæsning sker. Enkelte affaldslæs vil kunne medføre kortvarig støvdannelse i mindre / lokalt omfang lige i dette område.

Omlastning af dagrenovation kan i visse varme periode give mindre lugtdannelse omkring anlægget. Dette forhold er modvirket ved den relativt høje og vindåbne placering/indretning.

Virksomheden forventer ikke at der er behov for særlige initiativer i forbindelse med drift af omlastningsanlægget eller af komprimatorstationen.

Haveaffaldslæsning og stakning kan give en smule støvdannelse i korte tørre perioder. Omfanget vil være begrænset til få timer ugentligt.

Haveaffaldspladsen kan kortvarigt indeholde materiale, hvor den biologiske omsætning er i gang. Pladsen tømmes dog kontinuerligt og minimum 1 gang ugentligt i sommerhalvåret. Virk-

somheden forventer derfor ikke at haveaffaldspladsen vil give anledning til væsentlige lugtgener i omgivelserne.

Afkast fra mekanisk ventilation fra bygningen, hvor der opbevares og håndteres farligt affald, er udført som opadrettet afkast med lyddæmper og ført mindst 1 m over tagryg. Ventilationen er udført med over- og undertryksalarm.

### **Kommunens vurdering**

Det er Nyborg Kommunes vurdering, at genbrugsstationen ikke giver anledning til væsentlig luftforurening.

Der stilles standardvilkår, om at driften af pladsen ikke må give anledning til lugt- eller støvgener i omgivelserne, der er væsentlige efter tilsynsmyndighedens vurdering.

Der stilles desuden standardvilkår til opbevaring af asbestholdigt affald samt til afkast fra bygningen indeholdende farligt affald.

Ved eventuelle berettigede klager over støv- eller lugtgener fra driften af genbrugsstationen, kan kommunen kræve at virksomheden foretager yderligere afhjælpende foranstaltninger.

### **6.3 Affald**

De affaldsfraktioner og mængder som virksomheden forventer at modtage og oplagre samt opbevaringsmåde og opbevaringssted, fremgår skemaerne i bilag 4.

På genbrugsstationen er det ved hver enkelt affaldsfraktion, skiltet med hvad containeren må indeholde.

Det fremgår af skiltning på bygningen, at der sker oplag af brandfarlige væsker og giftige stoffer, samt at rygning og brug af åben ild er forbudt.

Der er på containeren til jern og metal skiltet med at containeren ikke må indeholde olieholdigt affald. Virksomheden fører løbende tilsyn med at dette overholdes.

Der forventes omlastet ca. 10.000 ton brændbart affald på omlastestationen pr. år. Mængden vil være et mix af indsamlet dagrenovation, småt brændbart fra vognmænd og småt brændbart fra mindre erhverv og genbrugsstationer.

Virksomheden tilsigter at der ikke modtaget jord indeholdende synlige eller lugtbar forurening. I tilfælde af, at der uagtsomt modtaget forurenede jord, vil virksomheden underrette miljømyndigheden, Nyborg Kommune, og jorden blive kørt til godkendt modtager, efter aftale med kommunen.

Virksomheder tilsigter at der ikke sker unødigt oplag af affald i forbindelse med normal drift af genbrugsstationen.

Affald, der spildes bliver opsamlet og anbragt i de dertil indrettede containere og affaldsområder.

Alt opsamlet spild indeholdende olie eller kemikalier (herunder grus, savsmuld eller lignende anvendt til opsugning) opbevares og bortskaffes som farligt affald. Der sker ikke sammenblanding af affald.

Opsugningsmateriale forefindes til enhver tid på genbrugsstationen.

Opsamlingsbrønd (sump) tømmes af godkendt transportør, straks efter et eventuelt spild. Indholdet bortskaffes som farligt affald.

Affald sorteres og bortskaffes i henhold til Nyborg Kommunes gældende affaldsregulativ.

Virksomheden foretager registrering over årligt modtaget mængder af de enkelte affaldsfraktioner.

#### *Bemærkning til standardvilkår*

Miljøstyrelsens standardvilkår nr. 16 for listepunkt K 211, anviser et fald på det impermeable gulv i rum for farligt affald, svarende til 20 % samt opkanter.

Efterlevelse af disse krav vil medføre dårlige fysiske arbejdsforhold. Erfaringerne peger entydigt på, at 20 % gulvhældning giver u hensigtsmæssige belastninger i den daglige manuelle håndtering af beholdere og minicontainere (vrid i ryggen ved kørsel på tværs af hældning etc.).

Samme erfaring gælder opkanter ved portåbningen hvor fyldte beholdere og minicontainere skubbes igennem. En opkant vil uanset udformning, give anledning til u hensigtsmæssige ergonomiske belastninger af personalet i deres daglige arbejde.

Virksomheden anmoder på den baggrund om en fravigelse af disse detaljer i standardvilkåret.

Rummet til farligt affald ønskes i stedet udført med et impermeabelt plant betongulv og opsamlingssump i form af nedfældede ristanordninger foran portåbninger således, at evt. spild i rummet opsamlet og ikke kan løbe ud af bygningen.

### **Kommunens vurdering**

Ud fra det oplyste finder kommunen at affaldets håndteres og bortskaffes i overensstemmelse med kommunens regulativ for erhvervsaffald<sup>15</sup>.

Der stilles standardvilkårene om opbevaring og håndtering af de enkelte affaldsfraktioner. Kommunen accepterer dog ændring af standardvilkår nr. 16, såfremt det sikres at "sumpende" foran portåbning, kan indeholde indholdet fra den største beholder, der opbevares i rummet. Endvidere skal samlingen mellem gulv og vægge være væsketætte, f.eks. via en støbt opkant.

### **6.4 Jordforurening**

I overensstemmelse med standardvilkårene er stillet vilkår om opbevaring og håndtering af de affaldsfraktioner, der kan give anledning til forurening af jord og grundvand.

Der stilles standardvilkår om egenkontrol af belægnings samt udbedring af eventuelle skader. Der skal føres driftsjournal over kontrol af belægnings.

Ved efterlevelse af disse vilkår vil der ikke være en væsentlig risiko for forurening af jord og grundvand.

### **6.5 Spildevand**

Fra genbrugsstationen vil der fremkomme sanitært spildevand og overfladevand fra tage og befæstede arealer.

Sanitært spildevand ledes til den offentlige kloakledning.

---

<sup>15</sup> Nyborg Kommune - Regulativ for Erhvervsaffald af 1. januar 2011

Overfladevand fra genbrugsstationen håndteres som følgende:

- Regnvandsafløb fra belægninger for jern & metal, vaskeplads, samt læssepladen ved modtagehusets gavl, ledes via sandfang og olieudskiller til det offentligt spildevandssystem. Afløbet fra læssepladen forsynes med spærreventil, som lukkes under læsning af farligt affald
- Regnvandsafløb fra belægning omkring containerslæden nord for omlastestationen, ledes til offentligt spildevandssystem
- Regnvandsafløb fra haveaffaldsområdet ledes til nedsivningsanlæg (Milford plantekassetter)
- Øvrige arealer og tagflader afvandes til nedsivningsanlæg (Milford plantekassetter)

Spildevandstilladelsen vil blive meddelt separat af Nyborg Kommune.

## 6.6 Risiko

Virksomheden er ikke omfattet af risikobekendtgørelsen<sup>16</sup>.

Virksomheden registrerer eventuelle driftsuheld og driftsforstyrrelser og orienterer Nyborg Kommune herom. Driftsinstruks for Nyborg Genbrugsstation forefindes på pladsen. Driftsinstruksen indeholder bl.a. oplysninger om, hvordan personalet skal forholde sig ved uheld.

Personalet på genbrugsstationen har modtaget undervisning i håndtering af farligt affald og modtager løbende ajourføring.

Såfremt virksomheden konstaterer eller mistanke om risiko for lækage fra emballager, fyldes emballagen straks over i ny emballage, der er egnet til pågældende affaldsart.

## 6.7 Renere teknologi

Nyborg Genbrugsstation er omfattet af bilag 2 i godkendelsesbekendtgørelsen, og er derfor ikke omfattet af BREF-dokumenter.

Jf. § 30 i gældende godkendelsesbekendtgørelse skal vilkår om BAT fastlægges i overensstemmelse med den gældende godkendelsesbekendtgørelses bilag 5 og efter høring af virksomheden.

Nyborg Genbrugsstation er omfattet af bekendtgørelsen om standardvilkår. Standardvilkårene blev udarbejdet af Miljøstyrelsen i samarbejde med de respektive brancher og kommuner og omhandler virksomhedernes indretning og drift, luftforurening, vilkår om egenkontrol mv.

Standardvilkårene for listepunkt K 211 bygger på BAT og vil blive opdateret og evt. revideret i takt med, at BAT udvikler sig.

Efterlevelse af de gældende standardvilkår anses dermed for at være BAT, også ift. godkendelsesbekendtgørelsens kriterier i bilag 5, der ikke vurderes at række ud over standardvilkårenes krav.

Per Jürgensen

---

<sup>16</sup> Bekendtgørelse nr. 1666 af 14. december om kontrol med risikoen for større uheld med farlige stoffer

## **Bilag**

Bilag 1 – Placering af genbrugsstationen i forhold til omgivelserne

Bilag 2 – Genbrugsstationens areal

Bilag 3 – Plantegning visende indretning af genbrugspladsen

Bilag 4 – Fraktioner, mængder og EAK-kode for affald opbevaret på genbrugsstationen

Bilag 5 – VVM-screening

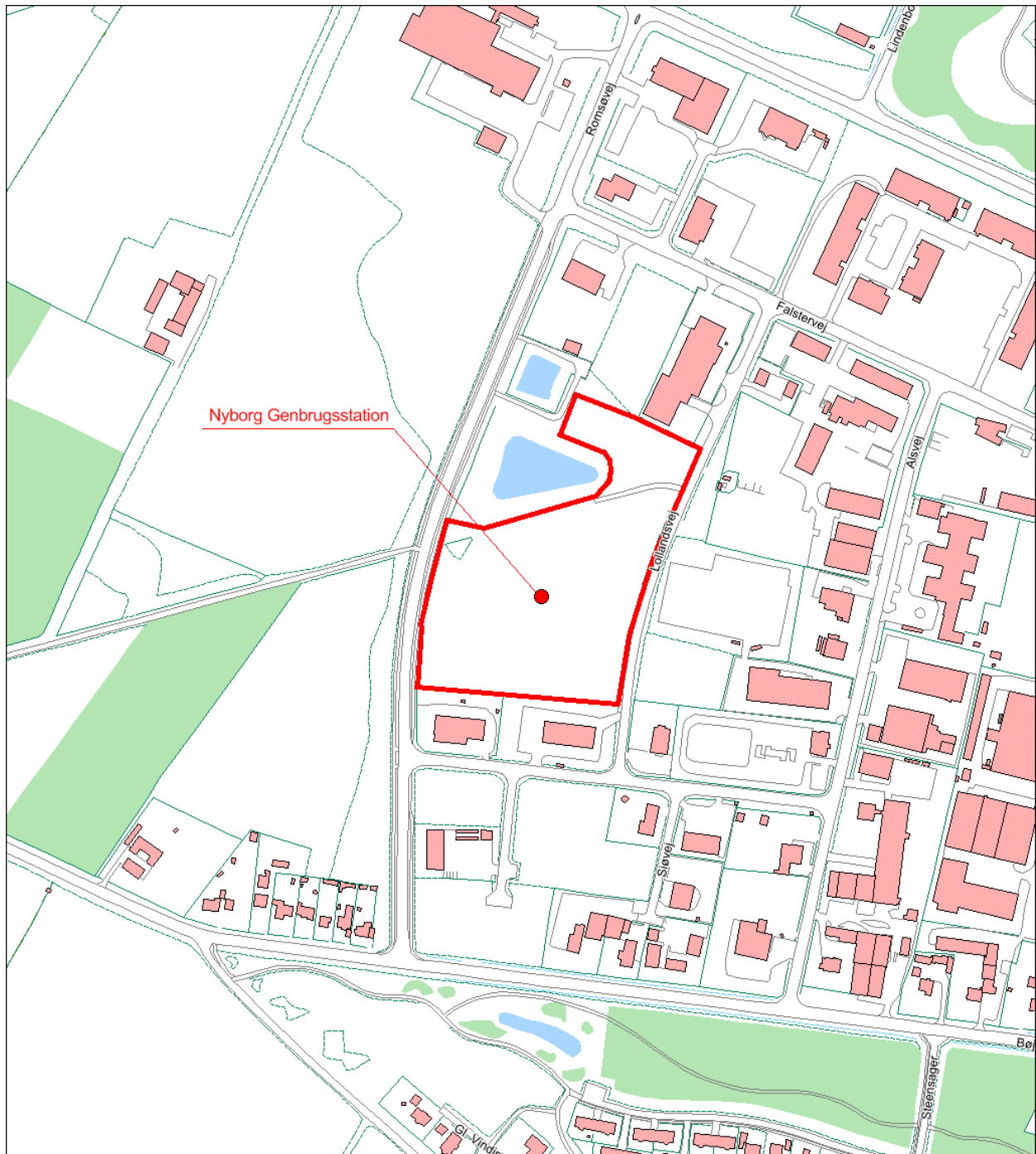
## Bilag 1

Placering af genbrugsstationen i forhold til omgivelserne



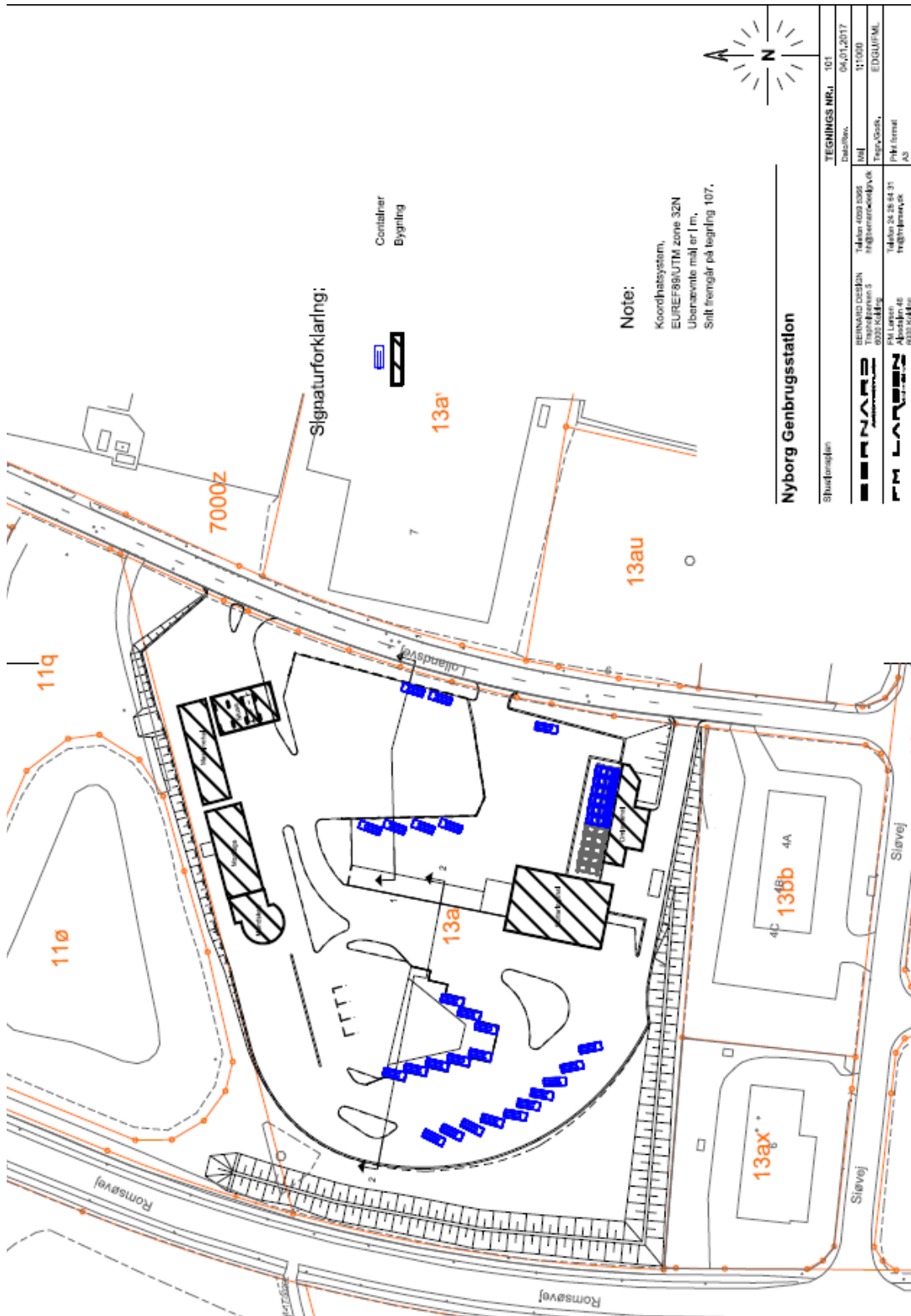
## Bilag 2

### Genbrugsstationens areal



### Bilag 3

### Plantegning visende indretning af genbrugspladsen





## Bilag 4

### Fraktioner, mængder, oplag, opbevaring og EAK koder

Nr	fraktion	EAK- koder	Årlig mængde (t)	Maksimalt oplag (t)	Oplag
	Gips	170802	50	10	Lukket container
	Dæk og dæk med fælge	160103	25	6	Åben container
	Flasker og konservesglas	150107 200102	320	60	Plansilo i halbygning
	Papir	150101 200101	1600	60	Plansilo i halbygning
	Pap	150101 200101	320	25	Plansilo i halbygning
	Plast	170203 200103 150102 200139	140	25	Plansilo i halbygning
	Småt brændbart	170201 170203 200307 150101 150109	800	25	Plansilo i halbygning
	Glas og glas med rammer	200102 170202	70	12	Åben container
	Polstrede møbler	200307	380	25	Plansilo
	Affaldstræ	200137	1100	25	Plansilo
	Deponi	200199 170103 170202 170604 170606 170904	320	20	Åben container
	Trykimprægneret træ	200137	220	20	Plansilo
	Metal	200140	400	20	Plansilo m. særskilt afløb
	Beton rent	170101 170103 170107	600	25	Plansilo
	Blandet beton	170101 170103 170107	1600	25	Plansilo
	Hårde hvidevarer	200123 200135	120	10	Åben container
	Ting til direkte genbrug, bl.a. elektronikaffald	200135	200	10	I halbygning
	Rent jord	200202	1050	30	Plansilo
	Asfalt		40	10	Plansilo
	Haveaffald, trærødder og kompost	200201 200203	2600	50	Plansilo

	Planglas	170202	32	6	Åben container
	Tagpap	170303	12	6	Lukket container
	Tøj og sko	200110	40	10	Lukket container
	Asbest	170605 170606	200	10	Lukket container
	Dagrenovation (omlasteanlæg)	200301	8800	25	Lukket / tæt container

### Farligt affald - fraktioner, mængder, oplag, opbevaring og EAK koder

Fraktioner – Olie og kemikalier	EAK- koder	Årlig mængde (t)	Maksimalt oplag (t)	Oplag
Batterier blandede typer	20 01 33	1146 kg	<1	Spændlåsfad - plast
Olieaffald og oliefiltre	20 01 26		1	Spildeolietank
Lysstofrør og andet kviksvølvholdigt affald	20 01 21	787 kg	0,1	Små containere udendørs
Andet farligt affald som for eksempel:				Div. Materiel fra kommune-kemi.
- maling,	20 01 27	16139 kg	3	Minicontainere
- opløsningsmidler,	20 01 13	526 kg	0,1	Spændlåsfad - jern
Kanyler og skarpe genstande Forbindsstoffer	20 01 32		<1	Kanylebokse og yder- emballage (tromle)
- medicinrester,	20 01 32	46 kg	<1	Tromle
- pesticider	20 01 19	191 kg	<1	Spændlåsfad - plast
- spraydåser	15 01 11	814 kg	<1	Spændlåsfad - plast
- andet farligt affald	16 01 21		<1	Div. materiel til farligt affald
- akkumulatorer	20 01 33		2	Syrefaste containere m/låg udendørs
Ukendt	20199	327 kg	<1	Spændlåsfad - plast
Spildolie	130208	1561 kg	<1	Spunstromle - jern
Oliefiltre	160107	316 kg	<1	Spændlåsfad - plast
Køler væske	160115	74 kg	<1	Spændlåsfad - jern
Olie/textyl	160199	114 kg	<1	Spændlåsfad - plast
Syrer	200114	215 kg	<1	Spændlåsfad - plast
Basisk affald	200115	447 kg	<1	Spændlåsfad - plast
Ukendt	200301	50 kg	<1	Spændlåsfad - plast
Stampet kalk	200399	381 kg	<1	Spændlåsfad - plast

## Bilag 5

### Screening for VVM-pligt

<b>VVM Myndighed</b>					
<b>Basis oplysninger</b>	<b>Tekst</b>				
Projekt beskrivelse – jf. anmeldelsen:	<p>Nyborg Forsyning &amp; Service A/S (NFS) leverer via datterselskabet NFS Renovation A/S renovationsydelse i Nyborg Kommune, herunder drift af genbrugsstationerne i kommunen. NFS har ansøgt Nyborg Kommune om miljøgodkendelse af ny genbrugsstation i Nyborg. Ansøgningen om miljøgodkendelse er sket som følge af ønske om udvidelse og modernisering af genbrugsstationen. Den nye genbrugsstation placeres på Lollandsvej 6, 5800 Nyborg og den eksisterende genbrugsstationen på Langelandsvej 20, 5800 Nyborg, nedlægges når den nye genbrugsstation tages i brug.</p> <p>Genbrugsstationen modtager affald fra private og virksomheder. Affaldsfraktionerne opbevares midlertidigt inden bortskaffelse til godkendt modtager.</p>				
Navn og adresse på bygherre	Nyborg Forsyning & Service A/S, Gasværksvej 2, 5800 Nyborg.				
Bygherres kontaktperson og telefonnr.	Søren Littrup Kristensen, affaldschef				
Projektets placering	Lollandsvej 6, 5800 Nyborg				
Projektet berører følgende kommuner	Nyborg Kommune				
Oversigtskort	Se bilag 1				
Kortbilag	Se bilag 2				
<b>Forholdet til VVM reglerne</b>		<b>Ja</b>		<b>Nej</b>	
Er anlægget opført på bilag 1 til bekendtgørelse nr. 1510 af 15. december 2010				X	Hvis ja, er der obligatorisk VVM-pligtigt
Er anlægget opført på bilag 2 til bekendtgørelse nr. 1510 af 15. december 2010?		X			Hvis ja, skal der gennemføres en screening, hvis nej, er anlægget ikke omfattet af VVM-reglerne og skal derfor ikke screenes Genbrugsstationen er omfattet af pkt. 12 b "Anlæg til bortskaffelse af affald"
	<b>Ikke relevant</b>	<b>Ja</b>	<b>Bør undersøges</b>	<b>Nej</b>	<b>Tekst</b>
<b>Anlæggets karakteristika:</b>					
1. Arealbehovet i ha:					Eksisterende erhvervsområde/industriområde jf. lokalplan nr. 53.
2. Er der andre ejere end Bygherre ?:				X	
3. Arealanvendelse efter projektets realisering Det fremtidige samlede bebyggede areal i m <sup>2</sup> Det fremtidige samlede befæstede areal i m <sup>2</sup>					Genbrugsstation og omlastestation:  Mandskabshus 191 m <sup>2</sup> Modtagehus ca. 320 m <sup>2</sup> Maskinhal ca. 250 m <sup>2</sup>

				<p>Slusebygning/halvtag 250 m<sup>2</sup>  Sorteringshal 590 m<sup>2</sup>  Omlastehal 153/187 m<sup>2</sup>  Kontrolpavillon omlastestation 52 m<sup>2</sup></p> <p>Samlet befæstet areal ca. 16.000 m<sup>2</sup></p>
<p>4. Projektets areal og volumenmæssige udformning  Er der behov for grundvandssænkning i forbindelse med projektet og i givet fald hvor meget i m  Projektets samlede grundareal angivet i ha eller m<sup>2</sup>  Projektets bebyggede areal i m<sup>2</sup>  Projektets nye befæstede areal i m<sup>2</sup>  Projektets samlede bygningsmasse i m<sup>3</sup>  Projektets maksimale bygningshøjde i m</p>				<p>Der forventes ikke grundvandssænkning</p> <p>ca. 28.200 m<sup>2</sup>  1.840 m<sup>2</sup>  16.000 m<sup>2</sup></p> <p>ca. 10.200 m<sup>3</sup>  8 m.</p>
<p>5. Projektets behov for råstoffer i anlægsperioden  Råstofforbrug i anlægsperioden på type og mængde:  Vand- mængde i anlægsperioden  Affaldstype og mængder i anlægsperioden  Spildevand - mængde og type i anlægsperioden  Håndtering af regnvand i anlægsperioden  Anlægsperioden angivet som mm/å - mm/å</p>				<p>Mindre mængder i anlægsfasen til belægningsopbygning, afløbssystem og betonstøttemur.  Beskedent vandforbrug i byggefasen  Beskedne mængder byggeaffald  Intet ekstra spildevand i byggefasen  Aflledning af regnvand til nedsivning og eksisterende regnvandsbassin</p> <p>03.2017 – 12.2017</p>
<b>Projektets karakteristika</b>				
<p>6. Projektets kapacitet for så vidt angår flow ind og ud samt angivelse af placering og opbevaring på kortbilag af råstoffet/produktet i driftsfasen:  Råstoffer - type og mængde i driftsfasen  Mellemprodukter - type og mængde i driftsfasen  Færdigvarer - type og mængde i driftsfasen  Vand - mængde i driftsfasen</p>				<p>Genbrugsstationen håndterer mange forskellige affaldsfraktioner. Disse samt mængder fremgår af bilag 4 i den Miljøtekniske redegørelser.</p>
<p>7. Affaldstype og mængder, som følge af projektet i driftsfasen:  Farligt affald:  Andet affald:  Spildevand til renseanlæg:  Spildevand med direkte udledning til vandløb, sø, hav:  Håndtering af regnvand:</p>				<p>Genbrugsstationen håndterer mange forskellige affaldsfraktioner. Disse samt mængder fremgår af bilag 4 i den Miljøtekniske redegørelser.</p>
<p>9. Behov for vand – kvalitet og mængde:</p> <p>I anlægsfasen:</p> <p>I driftsfasen:</p>				<p>Der er ingen særlige behov for drikkevand og kvalitet.</p>

10. Forudsætter anlægget etablering af yderligere vandforsyningskapacitet:				X	Der forefindes vandforsyning til ejendommen.
11. Er anlægget eller dele af anlægget omfattet af standardvilkår?	X				K211
12. Vil anlægget kunne overholde alle de angivne standardvilkår?	X				Ja
13. Er anlægget eller dele af anlægget omfattet af BREF-dokumenter?				X	
14. Er anlægget eller dele af anlægget omfattet af BAT-konklusioner?	X				
15. Vil anlægget kunne overholde de angivne BAT-konklusioner?	X				Virksomheden er omfattet af standardvilkår for K211, og overholder derved implicit BAT-konklusionerne.
16. Er projektet omfattet af en eller flere af Miljøstyrelsens vejledninger eller bekendtgørelser om støj?	X				Virksomheden er omfattet Miljøstyrelsens vejledning nr. 5/1984 "Ekstern støj fra virksomheder".
17. Vil anlægsarbejdet kunne overholde de vejledende grænseværdier for støj og vibrationer?	X				Der forventes ingen væsentlige støj- eller vibrationsgener fra bygge- og anlægsarbejde. Genbrugsstationen er placeret midt i et erhvervsområde, med forholdsvis store afstande til forureningsfølsomme områder.
18. Overskrides de vejledende grænseværdier for støj:				X	Det fremgår af støjrapport af ?? 2017 udarbejdet af målefirmaet 103, at genbrugsstationen kan de fastsatte støjgrænseværdier for de enkelte omliggende planområder.
19. Er projektet omfattet Miljøstyrelsens vejledninger, regler og bekendtgørelser om luftforurening?	X				
20. Vil anlægsarbejdet kunne overholde de vejledende grænseværdier for luftforurening?	X				Der forventes ingen væsentlig luftforurening fra bygge- og anlægsarbejde. Genbrugsstationen er placeret midt i et erhvervsområde, med forholdsvis store afstande til forureningsfølsomme områder.
21. Overskrides de vejledende grænseværdier for luftforurening:				X	Afkast fra mekanisk ventilation fra bygningen, hvor der opbevares farligt, affald er ført mindst 1 m over tagryg. Genbrugsstationen forventes på den baggrund ikke af bidrage med luftforurening til omgivelserne af betydning.
22. Vil anlægget give anledning til vibrationsgener::				X	Genbrugsstationen vil ikke anvende knuseanlæg eller lignende, der kan give anledning til væsentlige vibrationsgener.
23. Vil anlægget give anledning til støvgener:				X	Asbestholdigt affald, der kan støve, befugtes og opbevares i lukket container. I miljøgodkendelsen er fastsat vilkår for støvdæmpning ved forekomst af støvgener.
24. Vil anlægget give anledning til lugtgener:				X	Containerne tømmes løbende, så eventuelle lugtgener minimeres. Afkast fra mekanisk ventilation fra bygningen, hvor der opbevares farligt affald, er ført mindst 1 m over tagryg. Evt. lugtgener vil hurtigt blive fortyndet og ført bort.
25. Vil anlægget som følge af projektet have behov for belysning som i aften og nattetimer vil kunne oplyse naboarealer og omgivelserne i anlægsperioden? I driftsfasen?				X	Lysmaster placeres således, at naboarealer ikke oplyses.
26. Er anlægget omfattet af risikobekendtgørelsen, jf. bekendtgørelse om kontrol med risikoen for større uheld med farlige stoffer.				X	Virksomheden er ikke omfattet af risikobekendtgørelsen. Væsentligste uheldsrisiko består i spild af affald. Der er i miljøgodkendelsen fastsat vilkår om opsamling ved spild.
<b>Anlæggets placering</b>					
27. Kan projektet rummes inden for lokalplanens generelle formål?	X				Den gældende lokalplan nr. 53 af august 2000, er dækkende for aktiviteten.
28. Forudsætter projektet dispensation fra gældende bygge- og beskyttel-				X	Genbrugsstationen placeres midt i erhvervsområde.

seslinjer?					
29. Indebærer anlægget behov for at begrænse anvendelsen af naboarealer?				X	Genbrugsstationen ligger i et eksisterende erhvervsområde.
30. Vil anlægget udgøre en hindring for fremtidig anvendelse af områdets råstoffer og grundvand?				X	Området er OSD-område. I miljøgodkendelsen stilles vilkår til genbrugsstationens indretning og drift, der hindrer nedsivning af eventuelle spild til jord eller grundvand.
31. Er anlægget tænkt placeret indenfor kystnærhedszonen?				X	Der er ca. 3 km til kysten.
32. Forudsætter anlægget rydning af skov?				X	Genbrugsstationen ligger i et eksisterende erhvervsområde.
33. Vil anlægget være i strid med eller til hinder for etableringen af reservater eller naturparker?				X	Genbrugsstationen ligger i et eksisterende erhvervsområde.
34. Afstanden fra projektet i luftlinje til nærmeste beskyttede naturtype i henhold til naturbeskyttelseslovens §3.				X	Umiddelbart nord for genbrugsstationen ligger et ældre regnvandsbassin (§3 sø).
35. Kan anlægget påvirke registrerede, beskyttede eller fredede områder –  Nationalt:  Internationalt (Natura 2000):  Forventes området at rumme beskyttede arter efter bilag IV Forventes området at rumme danske rødlistearter:				X	Der er ingen registrering af bilag IV-arter inden for projektområdet.  Der kan generelt i Nyborg Kommune forekomme dværgflagermus, brun flagermus, sydflagermus, markfirben, springfrø og stor vandsalamander.  Markfirben kan forekomme i nærheden af skove. Arten foretrækker sandede soleksponerede levesteder, eksempelvis markkanter, sten- og jorddiger og skovveje.  Flagermus yngler og overvintrer fortrinsvis i hule træer, og søger bl.a. føde over åbent terræn og langs skovbryn og levende hegn.  Springfrø og stor vandsalamander yngler i småsøer og små vandhuller. Padderne forlader vandhullerne efter yngletiden, og opholder sig og overvintrer i småskove, levende hegn og sten- og jorddiger.  Genbrugsstationen har ligget på lokaliteten siden 1987. Kommunen har ikke registreret påvirkninger i §3 området fra drift af genbrugsstationen.  På baggrund af sikring mod udledninger fra genbrugsstationen, forventes driften ikke at påvirke registrerede, beskyttede eller fredede områder.
36. Afstanden fra projektet i luftlinje til nærmeste fredede område.				X	Ca. 600 meter mod sydvest forefindes det fredede område "Holckenhavn Fjord".
37. Afstanden fra projektet i luftlinje til nærmeste Habitatområde (Natura 2000 områder, fuglebeskyttelsesområder og Ramsarområder).				X	Ca. 3,5 km mod øst forefindes Natura 2000 området "Centrale Storebælt og Vresen".
38. Vil det samlede anlæg som følge af projektet kunne overholde kvalitetskravene for vandområder og krav til udledning af forurenende stoffer til vandløb, søer eller havet, jf. bekendtgørelse nr. 1022 af 25. august 2010 og bekendtgørelse nr. 1339 af 21. december 2011 samt kvalitetsmålsætningen i vandplanen?				X	Genbrugsstationens aktiviteter, der finder sted i et erhvervsområde, består af modtagelse, håndtering og sortering af affald fra borgere og virksomheder.  Anlægget vil ikke påvirke områder, hvor der er fastsat miljøkvalitetsmål.
39. Er projektet placeret i et område					Området er OSD-område. I miljøgodkendelsen stilles

med særlige drikkevandinteresser?		X			vilkår til genbrugsstationens indretning og drift, der hindrer nedsivning af eventuelle spild til jord eller grundvand.
40. Er projektet placeret i et område med registreret jordforurening?		X			Forureningsundersøgelse gennemført og jordhåndtering aftalt med myndighed / indbygget i entrepriseopgaven – herunder opfølgende analyser omkring de enkelte felter med konstateret lettere forurening.
<b>Kendetegn ved den potentielle miljøpåvirkning</b>					
41. Er der andre lignende anlæg eller aktiviteter i området, der sammen med det ansøgte må forventes at kunne medføre en øget samlet påvirkning af miljøet (Kumulative forhold)?		X			Der vil være kumulative effekter i omgivelserne fra trafikstøj og støjbidrag fra andre virksomheder. Støjredegørelsen at genbrugsstationen vil overholde de vejledende støjgrænseværdier med stor margin. Idet genbrugsstationen og omliggende virksomheder er beliggende i et eksisterende erhvervsområde, vurderes at der ikke vil være væsentlige kumulative effekter.
42. Vil den forventede miljøpåvirkning berøre nabolande:				X	
43. En beskrivelse af de påtænkte foranstaltninger med henblik på at undgå, forebygge eller begrænse væsentlige skadelige virkninger for miljøet?				X	Genbrugsstationen vil i miljøgodkendelsen have en række indretning og driftsvilkår, som sikrer det omgivende miljø, mod væsentlig forurening og skadelig påvirkning.
<b>Konklusion</b>					
Giver resultatet af screeningen anledning til at antage, at det anmeldte projekt vil kunne påvirke miljøet væsentligt, således at der er VVM-pligtigt:				X	Nyborg Kommune har vurderet, at de miljømæssige påvirkninger af omgivelserne fra driften af Nyborg Genbrugsstation, på Lollandsgvej 6, 5800 Nyborg, vil være af mindre og ikke-væsentlig betydning. Mulige påvirkninger som f.eks. støj, spildevand og risikoen for spild af affald vil blive reguleret i anlæggets miljøgodkendelse.  Kommunen vurderer på den baggrund at anlægget ikke er VVM-pligt. Virksomhedens aktiviteter afviger ligeledes ikke fra kommune- eller lokalplanen for området.  Miljøgodkendelsen forudsætter derfor ikke udarbejdelsen af kommuneplantillæg med dertilhørende VVM-redegørelse.

Dato: 23. marts 2017

Sagsbehandler: Per Jürgensen