



Tillæg til eksisterende miljøgodkendelse på landbrugsejendommen Kildegårdsvej 1, 5853 Ørbæk.
Etablering af to gyllebeholdere i det åbne land

December 2013

Indholdsfortegnelse

INDLEDNING	3
TILLÆG TIL MILJØGODKENDELSE	4
AFGØRELSE	4
VILKÅR FOR TILLÆG TIL MILJØGODKENDELSEN	4
OFFENTLIGGØRELSE	4
KLAGEVEJLEDNING	4
MODTAGERE AF KOPI AF AFGØRELSEN	6
MILJØVURDERING	7
1. GYLLEBEHOLDER VED HUSLODDERNE	7
2. GYLLEBEHOLDER VED VORMARK ALLE	9
3. BEDSTE TILGÆNGELIGE TEKNIK	11
4. OFFENTLIGHED	11
5. OPHØR	11
6. ALTERNATIVE PLACERINGER	11
7. SAMLET VURDERING	11

Indledning

Nyborg Kommune har den 10. januar 2013 modtaget ansøgning fra Kildegård I/S, Kildegårdsvej 1, 5853 Ørbæk om etablering af en 5.000 m³ gyllebeholder på et markareal (matr. nr. 36c Svindinge By, Svindinge) ved Huslodderne, samt etablering af en 5.000 m³ gyllebeholder på et markareal (matr. nr. 13c Øksendrup By, Øksendrup) ved Vormark Alle. Projektet ved Huslodderne er siden reduceret til kun at omfatte en 3.000 m³ gyllebeholder.

Der er den 3. maj 2012 meddelt miljøgodkendelse efter husdyrgodkendelseslovens¹ §12 til en kvægproduktion med 760 stk. årskøer, 178 stk. årsopdræt (0-6 måneder til kælvning) og 562 stk. årsopdræt (6-25 mdr.) på Kildegårdsvej 1, 5853 Ørbæk. Miljøgodkendelsen omfattede etablering af to gylleholdere med fast teltoverdækning på henholdsvis 5000 m³ og en 6000 m³. Der i foråret 2013 i forbindelse med udnyttelsen af miljøgodkendelsen etableret en 6000 m³ gyllebeholder med fast teltoverdækning på Kildegårdsvej 1.

Den aktuelle ansøgning erstatter således den tidligere godkendte beholder på 5000 m³ på Kildegårdsvej 1. Begrundelsen for at anlægge de to ansøgte beholdere uden tilknytning til produktionsanlægget på Kildegårdsvej 1 er, jf. ansøgningen, at reducere antallet af gylletransporter på offentlig vej, samt at fordele gylletransporterne mere jævnt hen over året. Placeringen af gyllebeholderne tager desuden hensyn til markdriften, da det betyder en nemmere adgang for udbringning af husdyrgødning til bedriftens planteproduktion. Det har desuden, efter meddelelsen af miljøgodkendelsen i 2012, vist sig at det kun meget vanskeligt kan lade sig gøre at finde en egnet placering til begge de to godkendte gylleholdere. Årsagen til dette er, at Kildegårdsvej 1 ligger umiddelbart op til Kongshøj ådal, der har relativt stejle sider.

Af husdyrgodkendelseslovens §27, stk. 2. fremgår, at kommunalbestyrelsen til beholdere til flydende husdyrgødning, der placeres uden tilknytning til produktionsanlægget, skal godkende en af hensyn til markdriften ønsket placering, medmindre væsentlige hensyn til landskab, natur og miljø, samt naboer afgørende taler imod placeringen. En godkendelse skal indeholde vilkår om, at beholderen afskærmes med beplantning og fjernes, når den ikke længere er nødvendig for driften.

Det følger videre af vejledningen til husdyrgodkendelsesloven, at de modstående hensyn således skal være meget væsentlige (typisk miljøhensyn), hvis placering af en gyllebeholder af hensyn til markdriften skal nægtes. Kommunen skal dog forholde sig til, om beholderens placering reelt afspejler et behov af hensyn til markdriften.

Der er samtidig med miljøansøgningen ansøgt om etablering af to markveje med tilslutning til henholdsvis Svendborgvej og Vormark Alle efter vejlovens bestemmelser.

Kommunen har foretaget en vurdering af det ansøgte i forhold til husdyrgodkendelseslovens bestemmelser. Jf. denne skal kommunen foretage en vurdering af beholdernes placering i forhold til gældende regler på området, samt en konkret vurdering af virkningen i landskabet. Der skal desuden foretages en vurdering af hvorvidt den giver anledning til forøget risiko for forurening, herunder gener for de omboende.

¹ Lov nr. 1572 af 20. december 2006 om miljøgodkendelse m.v. af husdyrbrug, med senere ændringer.

Tillæg til miljøgodkendelse

Afgørelse

Nyborg Kommune godkender hermed etablering af to gyllebeholdere i det åbne land på henholdsvis 3000 m³ og 5000 m³ på landbrugsejendommen matr.nr. 21f m.fl. Svindinge By, Svindinge, beliggende Kildegårdsvej 1, 5853 Ørbæk, cvr-nr.: 28062346, da det samlet vurderes, at de kan etableres, så de ikke giver anledning til en væsentlig forøget forurening eller en væsentlig negativ påvirkning af landskabet. Beholderen på 3000 m³ placeres på matr. nr. 36c Svindinge By, Svindinge. Beholderen på 5000 m³ placeres på matr. nr. 13c Øksendrup By, Øksendrup.

Afgørelsen meddeles i henhold til §12 i husdyrgodkendelsesloven, som tillæg til den eksisterende godkendelse af 3. maj 2013.

Tillægget til godkendelsen bortfalder, hvis det ikke er udnyttet inden 2 år fra dato.

Virksomhedens miljøgodkendelse fra 2012 inkl. tillæg skal, jf. husdyrgodkendelseslovens §41, 8 år efter meddelelse af godkendelse tages op til revurdering. Godkendelsen skal derfor revurderes i 2021.

Tillægget til miljøgodkendelsen meddeles på, at følgende vilkår overholdes. I forhold til godkendelsen af 3. maj 2012 erstatter nedenstående vilkår mærket med * vilkår i godkendelsen.

Vilkår for tillæg til miljøgodkendelsen

- 2.6* Der skal være fast overdækning på ejendommens tre gyllebeholdere til opbevaring af flydende husdyrgødning. Den ene af de tre gyllebeholdere er opført og er placeret i tilknytning til produktionsanlægget på Kildegårdsvej 1. De to gyllebeholdere der placeres i det åbne land kan placeres på et markareal (matr. nr. 36c Svindinge By, Svindinge) ved Huslodderne og på et markareal (matr. nr. 13c Øksendrup By, Øksendrup) ved Vormark alle. Den konkrete placering af de to beholdere placeret i det åbne land fremgår af oversigtskort indsat i nedenstående miljøvurdering, side 7 og 9.
- 6.6 Der skal omkring begge gyllebeholdere placeret ved henholdsvis Huslodderne og Vormark Alle etableres en minimum 3-rækket beplantning bestående af egstypiske arter. Beplantningerne skal være etableret senest 1 år efter opførelsen af gyllebeholderene.
- 7.2 Gyllebeholderne placeret ved Huslodderne og ved Vormark Alle skal fjernes, når de ikke længere er nødvendige for driften. Inden fjernelse af dem skal der ske anmeldelse til kommunen.

Offentliggørelse

Tillægget til miljøgodkendelsen offentliggøres ved annoncering i Lokalavisen Nyborg den 17. december 2013.

Klagevejledning

Afgørelsen, der alene vedrører forholdene i henhold til husdyrgodkendelsesloven, kan, inden 4 uger efter afgørelsens annoncering, dvs. inden den 14. januar 2013 kl. 15.00 påklages til Natur- og Miljøklagenævnet. Klageberettiget er ansøger og enhver, der har en individuel, væsentlig interesse i sagen.

En eventuel klage skal være stilet til Natur- og Miljøklagenævnet, Rentemestervej 8, 2400 København NV, men indsendes skriftligt til Nyborg Kommune, Teknik- og Miljøafdeling, Nørrevoldgade 9, Nyborg eller pr. mail til teknik-miljoeafdelingen@nyborg.dk, som videresender klagen sammen med sagens akter.

Natur- og Miljøklagenævnets behandling af klagen koster et gebyr på 500 kr. Gebyret opkræves af Natur- og Miljøklagenævnet. Behandlingen af klagen vil først begynde, når gebyret er modtaget. Vejledning om gebyrbetalingen m.v. kan findes på Natur- og Miljøklagenævnets hjemmeside. Gebyret tilbagebetales blandt andet, hvis

- klagesagen fører til, at den påklagede afgørelse ændres eller ophæves,

- klageren får helt eller delvis medhold i klagen, eller
- klagen afvises som følge af overskredet klagefrist, manglende klageberettigelse eller fordi
- klagen ikke er omfattet af Natur- og Miljøklagenævnets kompetence.

Jf. husdyrgodkendelseslovens §81, stk. 3 har en klage opsættende virkning, medmindre Natur- og Miljøklagenævnet bestemmer andet.

Denne afgørelse kan endvidere indbringes for domstolene, jf. husdyrgodkendelseslovens §90. En eventuel sag skal være anlagt inden 6 måneder efter annonceringen.

På Nyborg Kommunes vegne den 11. december 2013



Knud Theil
Formand for Teknik- og Miljøudvalget



Lene Holm
Teknik- og Miljøchef

Modtagere af kopi af afgørelsen

- Max Jakobsen Miljørådgivning. Dræby Fredvej 539, 5330 Munkebo
E-post: mjb@maxkakobsen.eu
- Miljøministeriet, Naturstyrelsen Odense. CF Tietgens Boulevard 40, 5220 Odense SØ.
E-post: ode@nst.dk
- Sundhedsstyrelsen.
E-post: syd@sst.dk
- Det Økologiske Råd, Blegdamsvej 4B, 2200 København N.
E-post: husedyr@ecocouncil.dk
- Danmarks Naturfredningsforening. Masnedøgade 20, 2100 København Ø
E-post: dn@dn.dk
- Danmarks Fiskeriforening, Nordensvej 3, Taulov, 7000 Fredericia
E-post: mail@dkfisk.dk
- Ferskvandsfiskeriforeningen, v/Niels Barslund,
E-post: nb@ferskvandsfiskeriforeningen.dk
- Danmarks Sportsfiskerforbund. Worsaaesgade 1, 7100 Vejle.
E-post: frdethorhaug@stofanet.dk
- Dansk Ornitologisk Forening.
E-post: natur@dof.dk
- Dansk Ornitologisk Forening, lokalt
E-post: nyborg@dof.dk
- Benny Per Drøjsbjerg. Brændemosevej 7,5874 Hesselager
- Tine Gustavsen og Allan Ernsten. Sømosevej 13,5874 Hesselager
- Lasse Lange. Vormark Alle 4,5871 Frørup
- Hans Clausen. Præstebuen 17,5592 Ejby
- Kim og Mette Leerberg. Vormark Alle 7,5871 Frørup
- HESSELAGER-DYRLÆGER A/S. Vormark Alle 11,5871 Frørup
- Kaj Hansen og Ingrid Møllemand. Brændemosevej 3,5874 Hesselager
- Hans Christensen. Brændemosevej 5,5874 Hesselager
- Niels-Erik Willy H Kristiansen. Vormark Alle 9,5871 Frørup
- Henrik Dalhede og Annette Albertsen. Huslodderne 10,5853 Ørbæk
- Anja Diana Kjær Sohne. Svendborgvej 45,5853 Ørbæk
- Torben Sylvest Larsen. Huslodderne 14,5853 Ørbæk
- Inge og Lars Hansen. Svendborgvej 46,5853 Ørbæk

Miljøvurdering

Kommunen har i det følgende foretaget en vurdering af det indsendte i forhold til husdyrgodkendelseslovens bestemmelser. Jf. denne skal kommunen foretage en vurdering af de to ansøgte gyllebeholdere i forhold til gældende regler på området, herunder en konkret vurdering af virkningen i landskabet, samt en vurdering af hvorvidt de giver anledning til forøget risiko for forurening, herunder gener for de omboende.

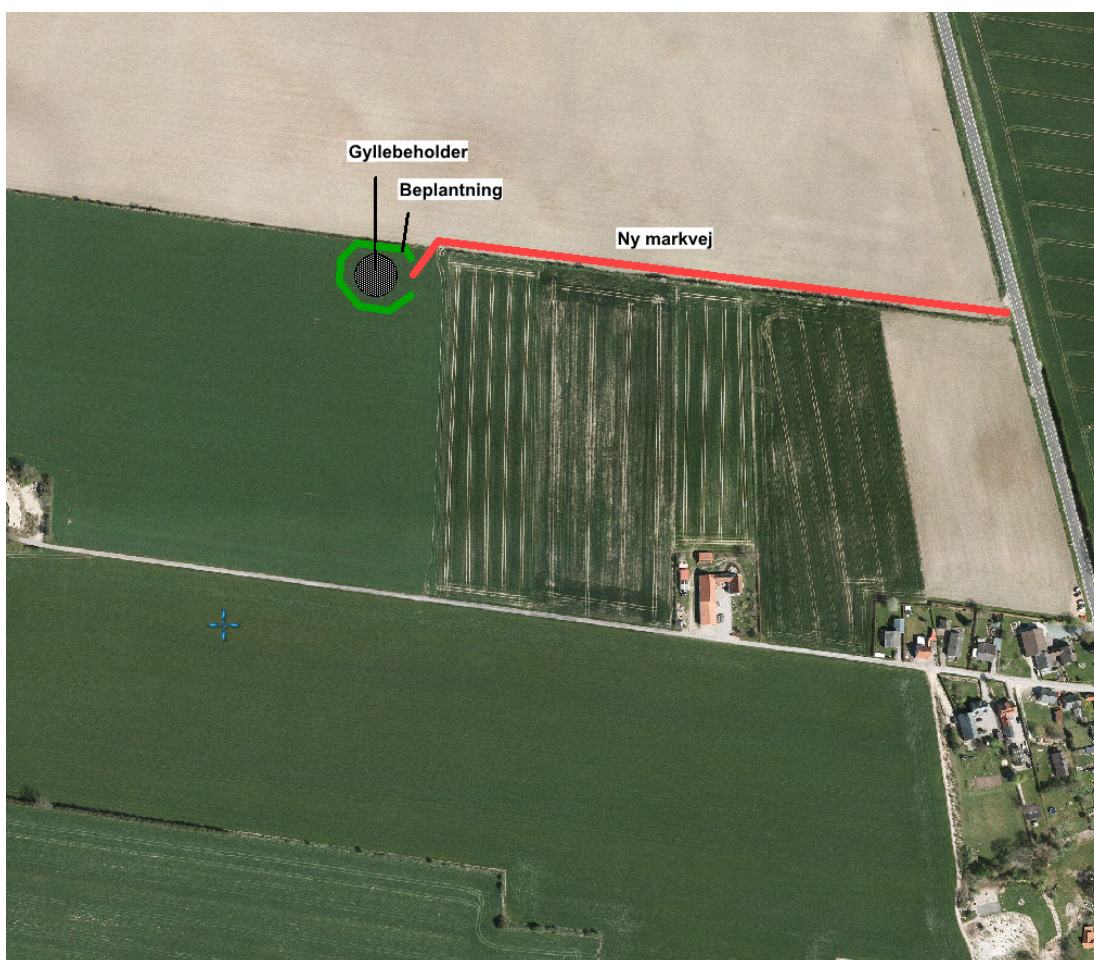
1. Gyllebeholder ved Huslodderne

Ansøgningen omfatter etablering af en 5000 m³ gyllebeholder på et markareal (matr. nr. 36c Svindinge By, Svindinge) ved Huslodderne. Projektet er siden reduceret til kun at omfatte en 3000 m³ gyllebeholder.

Af ansøgningen fremgår desuden:

- Gyllebeholderen etableres med fast teltoverdækning og omkring den etableres der en afskærmende 3-5-rækket beplantning af egnstypiske løvtræarter og buske.
- Diameteren på beholderen vil blive ca. 30 m. Beholderen inklusive teltoverdækningen vil have en maksimal højde på ca. 8 m over terræn.
- Transport af gylle til beholderen vil ske via nyanlagt markvej med ind- og udkørsel via eksisterende markoverkørsel til Svendborgvej. Der er ansøgt om særskilt tilladelse efter vejloven til at benytte den eksisterende markoverkørsel ved Svendborgvej.
- Af ansøgningen fremgår desuden, at en placering af en gyllebeholder ved Huslodderne vil sikre en fornuftig adgang til opbevaring og udbringning af husdyrgødning. Der er 45 ha ejet markareal i umiddelbar tilknytning til den ansøgte gyllebeholder.

Placeringen af gyllebeholderen ved Huslodderne fremgår af nedenstående luftfoto.



Bygge- og beskyttelseslinjer, fredninger m.v.

Den ansøgte gyllebeholder ligger udenfor kirke-, sø-, å-, fortidsminde-, strandbeskyttelses- og klitfredningslinjerne, samt udenfor kystnærhedszonen. Den ansøgte gyllebeholder overholder desuden husdyrgodkendelseslovens afstandskrav, jf. nedenstående skema.

	AFSTAND, METER	MIN. KRAV TIL AFSTAND, METER
NÆRMESTE IKKE-ALMENE VANDFORSYNINGSSANLÆG	400	25
ALMENE VANDFORSYNINGSSANLÆG	900	50
VANDLØB/DRÆN/SØ	770	15
OFFENTLIG VEJ OG PRIVAT FÆLLESVEJ	200	15
LEVNEDSMIDDELVIKRSOMHED	> 500	25
BEBOELSE PÅ SAMMEN EJENDOM	> 500	15
NABOSKEL	> 30	30
NABOBEBOELSE	280	50
BYZONE, SOMMERHUSOMRÅDE ELLER LOKALPLANLAGT OMRÅDE TIL BOLIGER	200	50

Da opførslen af en ny gyllebeholder anses som erhvervsmæssig nødvendig, og da den overholder gældende afstandskrav i husdyrgodkendelsesloven vurderes det samlet, at der ikke umiddelbart er beliggenhedsmæssige hindringer for gennemførelse af det aktuelle projekt.

Hensynet til markdriften

Til kvægproduktioner hører også en stor produktion af fodermajs. Fodermejsen gødes med ca. 60 m³ gylle pr. ha. Da ansøger ejer 45 ha markareal i umiddelbar tilknytning til den ansøgte beholder kan der udbringes i alt 2700 m³ på dem. Det er derfor kommunens vurdering, at beholderens størrelse og placering afspejler et reelt behov af hensyn til markdriften.

Landskab

Den ansøgte gyllebeholder ligger uden for områder med landskabelige beskyttelsesinteresser. Kommunen har desuden foretaget en besigtigelse af området ved Huslodderne, hvor gyllebeholderen ønskes placeres. Det er kommunens vurdering, på baggrund af en besigtigelse af området ved Huslodderne, at den ansøgte gyllebeholder ikke vil give anledning til en væsentlig negativ påvirkning af landskabet. I vurderingen er indgået, at der skal etableres en skærmende beplantning omkring den, samt at der vil blive stillet vilkår om, at den skal fjernes når den ikke længere er nødvendig for driften.

Natur

Der ingen beskyttede naturområder inden for 300 m fra den ansøgte gyllebeholder og den vurderes ikke af give anledning til en væsentlig negativ påvirkning ammoniakpåvirkning af ammoniakfølsomme naturområder.

Jord, undergrund overfladevand og grundvand

Etableringen af gyllebeholderen indgår i ejendommens samlede kapacitet til opbevaring af gylle. Opbevaringskapaciteten for produktionen på Kildegårdsvej 1 vil efter etablering af de ansøgte gyllebeholdere være ca. 10 måneder. Gyllebeholderen skal kontrolleres regelmæssigt i forhold til styrke og tæthed, så risikoen for at den vil give anledning til forurening jord, undergrund eller overflade- og grundvand vurderes at være minimal.

Omboende

Med hensyn til trafikale forhold ved transport af gylle til og fra gyllebeholderen vurderes det, at den ansøgte placering af den og etablering af en tilkørselsvej med tilslutning til Svendborgvej ikke vil medføre en forøget risiko for gener for omboende i forbindelse med transport af gylle. Antallet af gylletransporter i lokalområdet vurderes heller ikke at stige som følge af etableringen af gyllebeholderen. Det vurderes i øvrigt, at den ansøgte gyllebeholder ikke vil give anledning til forøget risiko for lugt- eller fluegener, når den etableres med fast teltoverdækning.

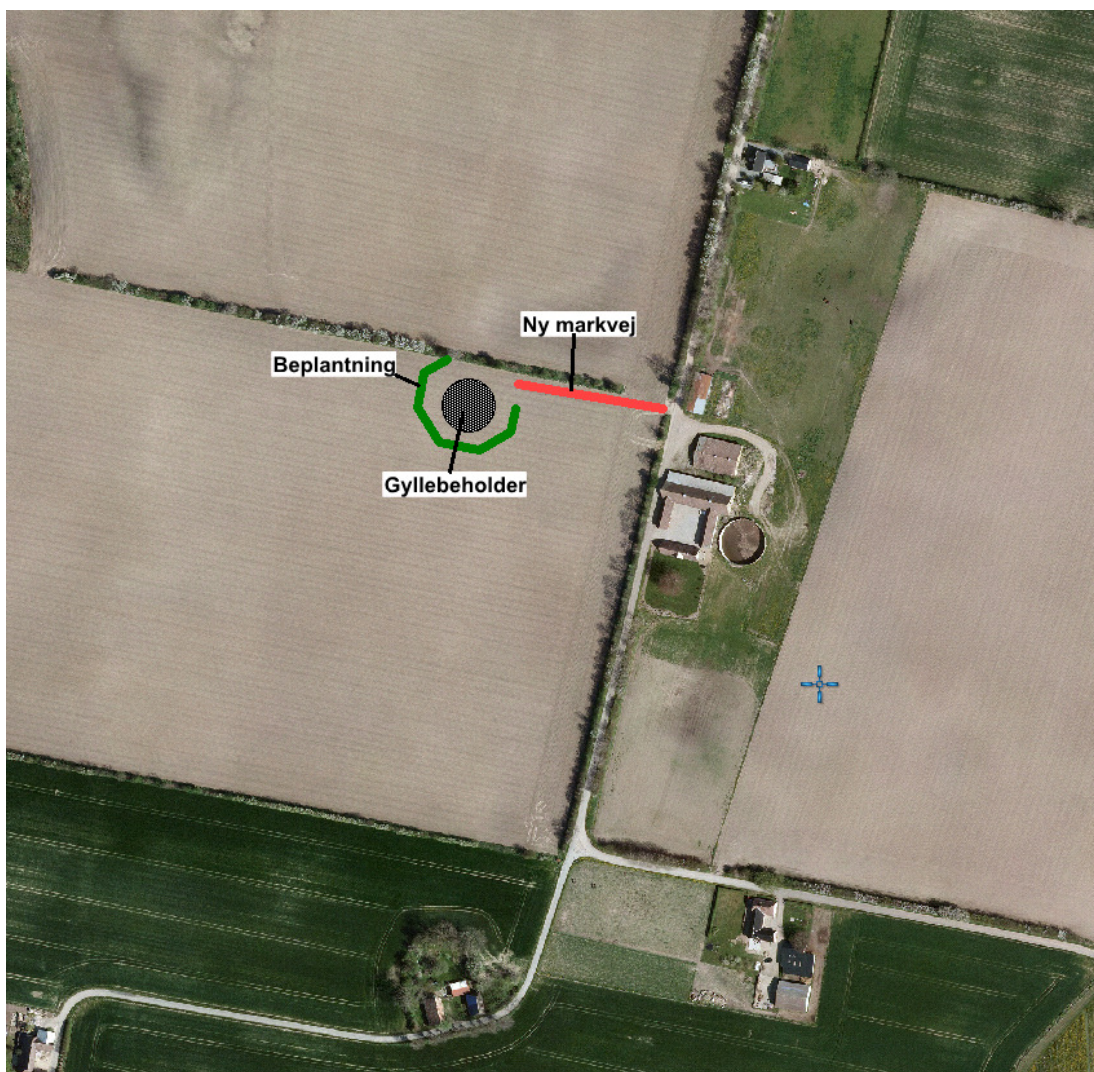
2. Gyllebeholder ved Vormark Alle

Ansøgningen omfatter desuden etablering af en 5000 m³ gyllebeholder på et markareal (matr. nr. 13c Øksendrup By, Øksendrup) ved Vormark alle.

Af ansøgningen fremgår desuden:

- Gyllebeholderen etableres med fast teltoverdækning og omkring den etableres der en afskærmende 3-5-rækket beplantning af egnstypiske løvtræarter og buske.
- Diameteren på beholderen vil blive ca. 30 m. Beholderen inklusive teltoverdækningen vil have en maksimal højde på ca. 8 m over terræn.
- Transport af gylle til beholderen vil ske via nyanlagt markvej med ind- og udkørsel via eksisterende markoverkørsel til Vormark Alle. Der er ansøgt om særskilt tilladelse efter vejloven til at benytte den eksisterende markoverkørsel ved Vormark Alle.
- Af ansøgningen fremgår desuden, at en placering af en gyllebeholder ved Vormark Alle vil sikre en fornuftig adgang til opbevaring og udbringning af husdyrgødning. Der er 85 ha markareal i umiddelbar tilknytning til den ansøgte gyllebeholder.

Placeringen af gyllebeholderen ved Husloderne fremgår af nedenstående luftfoto.



Bygge- og beskyttelseslinjer, fredninger m.v.

Den ansøgte gyllebeholder ligger udenfor kirke-, sø-, å-, fortidsminde-, strandbeskyttelses- og klitfredningslinjerne, samt udenfor kystnærhedszonen. Den ansøgte gyllebeholder overholder desuden husdyrgodkendelseslovens afstandskrav, jf. nedenstående skema.

	AFSTAND, METER	MIN. KRAV TIL AFSTAND, METER
NÆRMESTE -IKKE-ALMENE VANDFORSYNINGSSANLÆG	550	25
ALMENE VANDFORSYNINGSSANLÆG	1.700	50
VANDLØB/DRÆN/SØ	350	15
OFFENTLIG VEJ OG PRIVAT FÆLLESVEJ	95	15
LEVNEDSMIDDELVIKRSOMHED	> 1.000	25
BEBOELSE PÅ SAMMEN EJENDOM	> 1.000	15
NABOSKEL	> 30	30
NABOBEBOELSE	125	50
BYZONE, SOMMERHUSOMRÅDE ELLER LOKALPLANLAGT OMRÅDE TIL BOLIGER	1.500	50

Da opførelsen af en ny gyllebeholder anses som erhvervsmæssig nødvendig, og da den overholder gældende afstandskrav i husdyrgodkendelsesloven vurderes det samlet, at der ikke umiddelbart er beliggenhedsmæssige hindringer for gennemførelse af det aktuelle projekt.

Hensynet til markdriften

Til kvægproduktioner hører også en stor produktion af fodermajs. Fodermejsen gødes med ca. 60 m³ gylle pr. ha. Da ansøger har ca. 85 ha markareal i umiddelbar tilknytning til den ansøgte beholder kan der udbringes i alt 5100 m³ på dem. Det er derfor kommunens vurdering, at beholderens størrelse og placering afspejler et reelt behov af hensyn til markdriften.

Landskab

Den ansøgte gyllebeholder ligger, jf. gældende kommuneplan, uden for områder med landskabelige beskyttelsesinteresser. Kommunen har desuden foretaget en besigtigelse af området ved Vormark Alle, hvor gyllebeholderen ønskes placeres. Det er kommunens vurdering, på baggrund af en besigtigelse af området ved Vormark Alle, at den ansøgte gyllebeholder ikke vil give anledning til en væsentlig negativ påvirkning af landskabet. I vurderingen er indgået, at der skal etableres en skærmende beplantning omkring den, samt at der vil blive stillet vilkår om, at den skal fjernes når den ikke længere er nødvendig for driften.

Natur

Der ingen beskyttede naturområder inden for 300 m fra den ansøgte gyllebeholder og den vurderes ikke af give anledning til en væsentlig negativ påvirkning ammoniakpåvirkning af ammoniakfølsomme naturområder.

Jord, undergrund overfladevand og grundvand

Etableringen af gyllebeholderen indgår i ejendommens samlede kapacitet til opbevaring af gylle. Opbevaringskapaciteten for produktionen på Kildegårdsvej 1 vil efter etablering af de ansøgte gyllebeholdere være ca. 10 måneder. Gyllebeholderen skal kontrolleres regelmæssigt i forhold til styrke og tæthed, så risikoen for at den vil give anledning til forurening jord, undergrund eller overflade- og grundvand vurderes at være minimal.

Omboende

Med hensyn til trafikale forhold ved transport af gylle til og fra gyllebeholderen vurderes det, at den ansøgte placering af den og etablering af en tilkørselsvej med tilslutning til Vormark Alle ikke vil medføre en forøget risiko for gener for omboende i forbindelse med transport af gylle. Antallet af gylletransporter i lokalområdet vurderes heller ikke at stige som følge af etableringen af gyllebeholderen. Det vurderes i øvrigt, at den ansøgte gyllebeholder ikke vil give anledning til forøget risiko for lugt- eller fluegener, når den etableres med fast teltoverdækning. I en evt. godkendelse af placeringen vil der således blive stillet vilkår om, at den skal etableres med fast overdækning.

3. Bedste tilgængelige teknik

Af ansøgningen fremgår, at begge gyllebeholdere etableres med fast teltoverdækning. Denne type overdækning er optaget på Miljøstyrelsens teknologiliste, der er en liste over miljøteknologi som har en dokumenteret miljøeffekt og er driftssikker. Fast overdækning af gyllebeholdere er således beskrevet nærmere i teknologiblad "Fast overdækning af gyllebeholder" af 11. november 2010. Af dette fremgår, at fast overdækning giver ca. 50% reduktion af ammoniaktabet fra gyllebeholdere i forhold til tabet fra gyllebeholdere med naturligt flydelag. Etablering af fast overdækning forventes også at give en reduktion i lugtemissionen.

Det er kommunens vurdering, at kravet om anvendelse af BAT i forbindelse med etablering af ansøgte gyllebeholdere er opfyldt. Der skal derfor stilles vilkår om, at gyllebeholderen etableres med tæt fast teltoverdækning.

4. Offentlighed

Der er den 23. september 2013 foretaget partshøring af omboende til de to ansøgte gyllebeholdere, der vurderes at have væsentlige individuel interesse i sagen. Der indkom ingen bemærkninger i forbindelse med partshøringen.

Udkast til afgørelse blev den 3. december sendt i høring hos ansøger. Nyborg Kommune modtog i denne forbindelse ingen bemærkninger.

5. Ophør

Der skal, jf. husdyrgodkendelseslovens §27, stk. 2, når gyllebeholderne ikke længere er nødvendige for driften, stilles vilkår om at de skal fjernes. Der skal inden de fjernes indsendes anmeldelse om dette til kommunen.

6. Alternative placeringer

Kommunen har i samarbejde med ansøger vurderet alternative placeringer af de to ansøgte gyllebeholdere. Der er i den forbindelse vurderet på en placering af gyllebeholderne i umiddelbar tilknytning til produktionsanlægget på Kildegårdsvej 1 eller i umiddelbar tilknytning til produktionsanlægget på Koledhusvej 2. Etablering af gyllebeholderne i tilknytning til produktionsanlægget på Kildegårdsvej 1 vil på grund af produktionsanlæggets beliggenhed på randen af Kongshøj ådal hindre for en eventuel senere udvidelse af staldanlægget. Da der er et ønske om, at holde dyreholdet samlet er det derfor ikke muligt at placere gyllebeholderne her. En placering af de ansøgte gyllebeholdere i tilknytning til produktionsanlægget på Koledhusvej 2 er ikke hensigtsmæssig i forhold til markdriften, da kun en meget lille del af det ejede/forpagtede udspretningsareal ligger omkring denne ejendom. Det vurderes på baggrund af dette, at en placering af gyllebeholderne på Koledhusvej 2 vil give anledning til en relativ stor forøgelse af antallet af gylletransporter i lokalområdet. Det vurderes samlet, i forhold til virksomhedens ønsker til udviklingen af produktionsanlægget på Kildegårdsvej 1, samt udspretningsarealets beliggenhed, at de ansøgte placeringer af gyllebeholderne er driftsmæssigt optimal.

7. Samlet vurdering

Samlet set vurderer Nyborg Kommune, at når gyllebeholderne etableres og placeres som det fremgår af ansøgningen, samt når godkendelsens vilkår overholdes, har ansøgeren truffet de nødvendige foranstaltninger til at forebygge og begrænse forureningen ved anvendelse af den bedste tilgængelige teknik. Det vurderes samtidig at driften af gyllebeholderne kan ske uden at påvirke omgivelserne på en måde, som er uforenelig med hensynet til omgivelserne.



Torvet 1
5800 Nyborg kommune
www.nyborg.dk