



## Miljøgodkendelse af husdyrproduktion og udbringningsarealer på minkfarmen Assensvej 45, 5853 Ørbæk

Februar 2014

# Indholdsfortegnelse

<b>INDLEDNING .....</b>	<b>3</b>
<b>MILJØGODKENDELSE .....</b>	<b>4</b>
BAGGRUND .....	4
AFGØRELSE .....	4
VILKÅR FOR GODKENDELSEN .....	5
OFFENTLIGGØRELSE .....	9
KLAGEVEJLEDNING .....	9
MODTAGERE AF KOPI AF AFGØRELSEN .....	10
<b>MILJØVURDERING .....</b>	<b>11</b>
1. GRUNDFORHOLD .....	11
1.1 Ansøger og ejerforhold .....	11
1.2 Overordnede oplysninger.....	11
2. BELIGGENHED OG PLANMÆSSIGE FORHOLD.....	11
3. PRODUKTIONSANLÆG .....	13
3.1 Drift.....	13
3.2 Håndtering og opbevaring af husdyrgødning.....	17
3.3 Forurening og gener fra husdyrbrugets anlæg .....	17
4. BEDRIFTENS AREALER.....	22
4.1 Drift af udbringningsarealer.....	22
4.2 Gødningsproduktion og – håndtering på arealerne .....	23
4.3 Forurening og gener fra husdyrbrugets arealer .....	23
5. BEDSTE TILGÆNGELIGE TEKNIK (BAT) .....	27
6. AFFALD .....	30
7. OFFENTLIGHED.....	31
KORTBILAG 1. NATUR .....	33
KORTBILAG 2. GRUNDVAND.....	35

## Indledning

Emne	Data
Ansøger	Palle Lundsryd Nyborg
Bedriftens adresse	Assensvej 45, 5853 Ørbæk
Matrikelnummer	2d m.fl. Lindeskov By, Ellested
Virksomhedens art	Minkproduktion
Ejer	Palle Lundsryd Nyborg
CHR-nummer	19081
CVR-nummer	26422922
Tilsynsmyndighed	Nyborg Kommune

Nyborg Kommune har den 23. maj 2013 modtaget ansøgning om miljøgodkendelse til ændring af minkbesætningen på ovennævnte ejendom fra 1.200 minktæver til 3.400 minktæver. I forbindelse med udvidelsen af dyreholdet søges der etablering af 10 stk. 2-rækkede, 60 m lange minkhaller og 4 stk. 2-rækkede, 100 m lange minkhaller. De opføres alle i tilknytning til de eksisterende minkhaller. Det fremgår af ansøgningen, at den ekstra producerede gylle fra udvidelsen af minkfarmen vil blive leveret til Fangel Biogas. Der vil således blive udbragt husdyrgødning på 34,1 ha ejede dyrkningsarealer.

Nyborg Kommune meddelte den 27. april 2012 tilladelse til udvidelse fra 1.200 minktæver til 1.600 minktæver. Da nærværende ansøgning om udvidelse til 3.400 minktæver er indsendt inden for 8 år fra den senest meddelte tilladelse, skal den aktuelle miljøvurdering omfatte hele udvidelsen fra 1.200 til 3.400 minktæver.

Ansøgningskema nr. 22.510 version 7 af 3. februar 2014 inklusive bilag ligger til grund for godkendelsen. Den indeholder en beskrivelse af virksomheden, samt diverse beregninger af virksomhedens forureningsforhold.

Godkendelsen indeholder en række vilkår for virksomhedens drift, indretning og kontrol. Vilkårene er stillet på baggrund af nedenstående miljøvurdering af virksomhedens forureningsmæssige forhold. Vilkårene skal sikre, at eventuelle gener for naboer begrænses, at der ikke sker en øget næringsstofpåvirkning af følsomme naturtyper, samt at der er taget hensyn til de landskabelige værdier.

# Miljøgodkendelse

## Baggrund

Denne miljøgodkendelse gives til Palle Nyborg, der har søgt om godkendelse efter lov om miljøgodkendelse m.v. af husdyrbrug. Der er søgt om en udvidelse af dyreholdet, således at der fremover vil være i alt 3.400 minktæver med hvalpe på ejendommen. I forbindelse med udvidelsen af dyreholdet søges der om etablering af 10 stk. 2-rækkede, 60 m lange minkhaller og 4 stk. 2-rækkede, 100 m lange minkhaller. De opføres alle i tilknytning til de eksisterende minkhaller. Miljøgodkendelsen omfatter husdyrbruget på Assensvej 45, 5853 Ørbæk, samt alle de dyrkningsarealer (34,1 ha) der drives under bedriften.

Ansøgningen om miljøgodkendelse er indsendt gennem Miljøstyrelsens elektroniske ansøgnings-system, [www.husdyrgodkendelse.dk](http://www.husdyrgodkendelse.dk). Ansøgningssystemet foretager en række beregninger af miljøpåvirkningerne fra husdyrbrugets anlæg og arealer. Disse beregninger udgør sammen med ansøgningens øvrige oplysninger grundlaget for kommunens miljøvurdering.

Kommunen skal sikre sig, at ansøgeren har truffet de nødvendige foranstaltninger til at forebygge og begrænse forureningen ved anvendelse af den bedste tilgængelige teknik, og at husdyrbruget i øvrigt kan drives på stedet uden at påvirke omgivelserne på en måde, som er uforenelig med hensynet til omgivelserne. Der skal herunder tages hensyn til gener for omkringboende og forurening af natur og miljø fra både husdyrbrugets anlæg og de arealer, hvor der bliver udbragt husdyrgødning.

Det er Nyborg Kommunes vurdering, at det er muligt at drive husdyrbruget på stedet uden væsentlige gener for de omboende og uden at påvirke miljøet væsentligt, bedømt ud fra de væsentlighedskriterier, der er indarbejdet i husdyrlovgivningen. Vurderingen forudsætter, at godkendelsens vilkår og lovgivningen i øvrigt på området overholdes.

Denne miljøgodkendelse er opdelt i to hovedafsnit. Første del udgøres af selve godkendelsen med de vilkår, Nyborg Kommune stiller vedrørende indretning og drift af virksomheden. Anden del er den miljøtekniske beskrivelse og vurdering. Her er ejendommen og arealerne beskrevet nærmere, og der er redegjort for den påvirkning, virksomheden forventes at have på omgivelserne.

Godkendelsen indeholder en række konkrete vilkår for virksomhedens indretning og drift. Vilkårene skal medvirke til at sikre, at

- i indretning og drift af husdyrbruget og arealerne sker i overensstemmelse med ansøgningsmaterialet og den miljøtekniske beskrivelse og vurdering,
- yderligere miljøkrav, fastsat på grundlag af kommunens vurdering af ansøgningen, overholdes, samt at
- risikoen for, at der forekommer forurening eller gener ud over de forventede ifølge miljøvurderingen, nedsættes.

Kommunen skal revurdere godkendelsen efter 8 år.

## Afgørelse

Nyborg Kommune godkender hermed en årsproduktion på maksimalt 3.400 minktæver med hvalpe på landbrugsejendommen matr.nr. 2d m.fl. Lindeskov By, Ellested beliggende Assensvej 45, 5853 Ørbæk, samt udbringning af husdyrgødning på 34,1 ha dyrkningsarealer tilhørende bedriften, CVR. nr. 26422922. Godkendelsen omfatter desuden etablering af 10 stk. 2-rækkede, højst 60 m lange minkhaller og 4 stk. 2-rækkede, højst 100 m lange minkhaller, der alle opføres i tilknytning til de eksisterende minkhaller.

Nyborg Kommune giver godkendelsen, da det vurderes, at ansøgeren har truffet de nødvendige foranstaltninger til at forebygge og begrænse forureningen ved anvendelse af den bedste tilgængelige teknik, og at husdyrbruget i øvrigt kan drives på stedet uden at påvirke omgivelserne på en måde, som er uforenelig med hensynet til omgivelserne. I vurderingen er indgået hvorvidt indretning og drift af husdyrbruget, samt udbringning af husdyrgødning og drift af arealerne kan ske i overensstemmelse med gældende regler og uden at medføre væsentlig påvirkning af miljøet, som

dette er defineret i husdyrgodkendelsesloven, herunder at projektet ikke skader bevaringsstatus for Natura 2000-områder eller levesteder for arter optaget på Habitatdirektivets bilag IV.

Miljøgodkendelsen er givet i henhold til § 11 i lov nr. 1486 af 4. december 2009 om miljøgodkendelse m.v. af husdyrbrug, med senere ændringer (husdyrgodkendelsesloven). Miljøgodkendelsen meddeles under forudsætning af, at gældende regler på området og nedenstående vilkår overholdes.

Godkendelsen omfatter hele virksomheden og skal være påbegyndt efter to år og fuldt udnyttet senest tre år efter godkendelsesdatoen. Hvis godkendelsen ikke har været helt eller delvist udnyttet bortfalder den del af godkendelsen, der ikke har været udnyttet i tre på hinanden følgende år.

Virksomhedens miljøgodkendelse skal, jf. § 41 i husdyrgodkendelsesloven regelmæssigt og mindst hvert 10. år, tages op til revurdering. Den første regelmæssige vurdering skal dog foretages senest, når der er forløbet 8 år. Det er planlagt at foretage den første revurdering i 2022. Vilkårene er således omfattet af en 8-årig retsbeskyttelsesperiode.

Forudsætningerne for godkendelsen findes i "Ansøgningsskema. Skemanummer nr. 22.510 version 7 inklusive bilag af 3. februar 2014, om § 11-godkendelse af virksomheden, samt i nedenstående "Miljøvurdering".

Der gøres opmærksom på, at etablering af nye anlæg ikke må igangsættes, før der er givet en byggetilladelse og eventuelle andre nødvendige tilladelser og dispensationer fra Nyborg Kommune.

## Vilkår for godkendelsen

### 1. Generelle forhold

#### Drift og indretning

- 1.1 Virksomheden skal placeres, indrettes og drives i overensstemmelse med de oplysninger, der fremgår af ansøgningen, miljøvurderingen og med de ændringer, der fremgår af godkendelsens vilkår.
- 1.2 Der skal ske en løbende gennemgang af rutiner, inventar m.v. med henblik på at reducere vand- og energiforbrug.
- 1.3 Minkburene skal tilføres halm ad libitum.
- 1.4 Gyllerenderne i alle minkhaller skal være mindst 36 cm brede.
- 1.5 I den nordøstligste hal, skal der mindst 10 meter fra den nordlige gavl etableres en permanent skillevæg uden dør mellem husdyrholdet og lagerrummet. Der må ikke opstilles minkbure i rummet nord for skillevæggen. Alternativt skal nævnte minkhal forkortes med 10 m i den nordlige ende, så afstandskravet (min. 100 m til nærmeste nabobeboelse) overholdes.

#### Årsproduktion

- 1.6 Husdyrbruget tillades drevet med et årligt dyrehold på maksimalt:

Art	Maksimal årsproduktion, stk.
Minktæver	3.400

#### Information om ændringer på virksomheden

- 1.7 Ændringer i ejerforhold (eller hvem der har ansvar for driften) skal meddeles til kommunen.
- 1.8 Drifts-, indretnings- eller bygningsmæssige ændringer, der er relevante i forhold til godkendelsen, skal anmeldes til kommunen inden gennemførelsen.
- 1.9 De vilkår, der vedrører driften, skal være kendt af de ansatte, der er beskæftiget med den pågældende del af driften.

## 2. Produktionsanlæg og drift

### Fodring

- 2.1 Proteinindholdet i foderet i ugerne 30-47 må højest være 31 % af OE (omsættelig energi).

### Lugt og støv

- 2.2 Husdyrproduktionen må ikke give anledning til væsentlige lugtgener. Hvis produktionen efter kommunens vurdering giver anledning til lugtgener, der vurderes at være væsentligt større end der kan forventes ifølge grundlaget for miljøvurderingen, skal bedriften udarbejde en undersøgelse af forskellige lugtkilder og udarbejde et projekt til lugtreducerende foranstaltninger. Projektet skal godkendes af kommunen. Samtlige udgifter i forbindelse med ovennævnte afholdes af husdyrbruget.
- 2.3 Der skal foretages støvdæmpende foranstaltninger, hvis der forekommer støvgener som af kommunen vurderes som væsentlige. Støvdæmpende foranstaltninger skal godkendes af kommunen.

### Håndtering og opbevaring af gødning.

- 2.4 Al håndtering af gylle, herunder overpumpning af gylle til gylletransportvogn, skal foregå under opsyn.
- 2.5 Der skal ske udslusning af gylle fra alle gyllerender på ejendommen to gange ugentligt med tre dages interval.
- 2.6 Der skal afsættes mindst 70 DE minkgylle, svarende til 10.145 kg N og 2.047 kg P, på godkendte aftalearealer eller til godkendt biogasanlæg. Frem til der foreligger skriftlige aftaler om udbringning af husdyrgødningen på godkendte arealer eller skriftlig aftale om levering af husdyrgødningen til biogasanlæg må årsproduktionen på minkfarmen ikke overstige 30 DE. Når der foreligger skriftlige aftaler om udspredding af husdyrgødning på godkendte aftalearealer, må årsproduktionen stige, svarende til hvad der kan afsættes til arealerne. Når der foreligger skriftlig aftale om levering af husdyrgødning til biogasanlæg, må årsproduktionen stige, svarende til den aftale leverance. Kopi af indgåede skriftlige aftaler indsendes til kommunen.

### Transport

- 2.7 Gylle skal under transport på offentlig vej være opbevaret i lukket beholder, så spild ikke kan finde sted. Skulle der alligevel ske spild, skal dette straks opsamles.

### Spildevand og overfladevand

- 2.8 Overfladeafløb, tagnedløb og lignende skal være placeret og indrettet således, at der ikke kan ske afløb af forurenende stoffer, hvis der sker uheld i forbindelse med oplagring, anvendelse og transport af foder, dyr, gødning, olie eller kemikalier.
- 2.9 Al vask af maskiner, redskaber og sprøjteudstyr skal foregå på en tæt støbt plads med afløb til gyllebeholder eller anden tæt beholder.

### Uheld og risici

- 2.10 Ved driftsuheld, hvor der opstår risiko for forurening af miljøet, er der pligt til øjeblikkeligt at anmelde dette til: Alarmcentralen, tlf.: 112 og efterfølgende straks at underrette: Nyborg Kommune, Teknik- og Miljøafdelingen, tlf. 63337000.
- 2.11 Der skal til stadighed foreligge en ajourført beredskabsplan, som fortæller, hvornår og hvordan der skal reageres ved uheld, som kan medføre konsekvenser for det eksterne miljø. Beredskabsplanens indhold og placering skal være kendt af alle ansatte.



**Støj**

- 2.12 Virksomhedens samlede bidrag til det ækvivalente, korrigerede støjniveau, målt i dB(A) og målt i ethvert punkt på opholdsarealer ved nabobeboelse, må ikke overstige følgende værdier:

<b>Mandag-fredag</b> kl. 7-18 (8 timer) <b>Lørdag</b> kl. 7-14 (7 timer)	<b>Alle dage</b> kl. 18-22 (1 time) <b>Lørdag</b> kl. 14-18 (4 timer) <b>Søn- og helligdag</b> kl. 7-18 (8 timer)	<b>Alle dage</b> kl. 22-7 (½ time)	<b>Alle dage</b> kl. 22-7 Maksimal værdi
55 dB(A)	45 dB(A)	40 dB(A)	55 dB(A)

Støjbidraget (bortset fra maksimalværdien) måles som det ækvivalente, konstante, korrigerede støjniveau i dB(A) (re. 20 µPa). Tallene i parenteserne angiver midlingstiden inden for den pågældende periode.

- 2.13 Virksomheden skal, for egen regning, dokumentere, at støjvilkår overholdes, hvis tilsynsmyndigheden finder det påkrævet. Dokumentation for overholdelse af støjkravene kan være i form af målinger i ejendommens omgivelser (under fuld drift) eller kildestyrkemålinger ved de enkelte støjkloder kombineret med beregninger efter den fælles nordiske beregningsmodel for industristøj.

**Skadedyr**

- 2.14 Der skal på ejendommene foretages effektiv fluebekæmpelse som minimum i overensstemmelse med de nyeste retningslinjer fra Statens Skadedyrlaboratorium. Der skal løbende føres logbog over indsatsen i forhold til bekæmpelse af fluer. Logbogen skal forevises tilsynsmyndigheden på forlangende.
- 2.15 Ejendommen skal holdes ryddelig og uden oplag af affald og opbevaring af foder skal ske på sådan en måde, at der ikke opstår risiko for tilhold af skadedyr (rotter m.v.). Der skal desuden til stadighed være fokus på at minkfarmen ikke tiltrækker fouragerende mågeflokke.

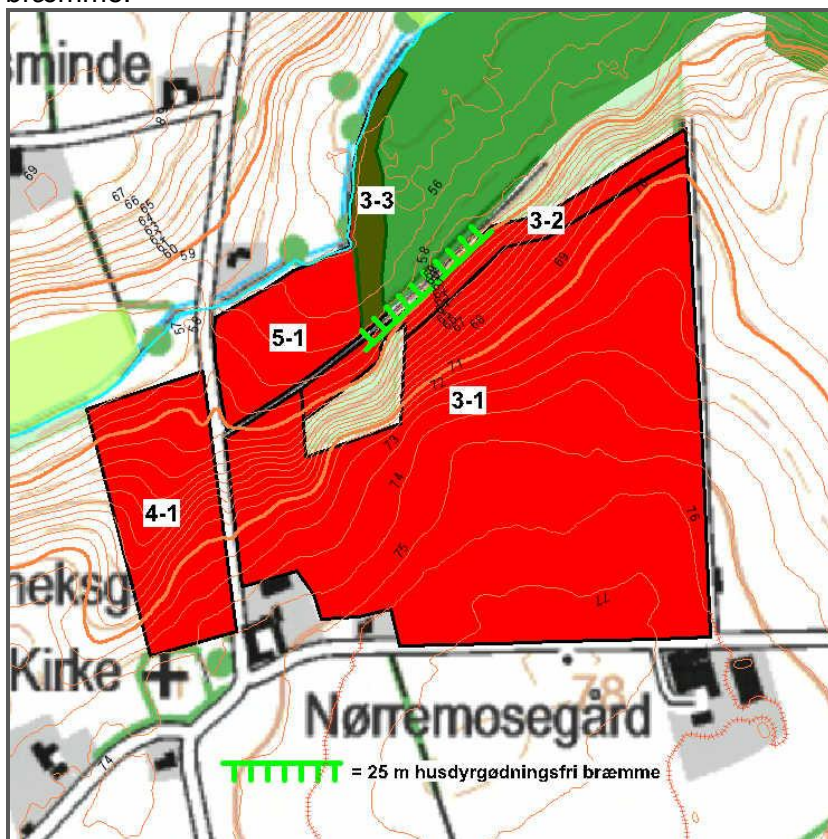
**Oplag og håndtering af olie, pesticider og øvrige kemikalier**

- 2.16 Beholdere til opbevaring af smøreolier m.v. skal stå på et, for olie, vanskeligt gennemtrængeligt underlag, og som minimum være overdækket med et halvtag.
- 2.17 Opbevaring af diesel/fyringsolie i overjordiske tanke skal til enhver tid ske i en typegodkendt beholder, som står overdækket på fast og tæt bund, så spild kan opsamles, og så der ikke er mulighed for afløb til jord, kloak, overfladevand eller grundvand.
- 2.18 Tankning af diesel skal til enhver tid ske på en plads med fast og tæt bund, enten med afløb til olieudskiller eller således, at spild kan opsamles, og at der ikke er mulighed for afløb til jord, kloak, overfladevand eller grundvand.
- 2.19 Alle bekæmpelsesmidler skal opbevares i et aflåst rum uden gulv afløb eller i en aflåst beholder, således at de er utilgængelige for børn og dyr. De må ikke opbevares sammen med nærings- og nydelsesmidler eller foderstoffer.

**3. Udbringningsarealer**

- 3.1 Der må kun ske udbringning af husdyrgødning på de i ansøgningen angivne arealer, jf. kortbilag 1 og 2.
- 3.2 Inden for et planår må der på udbringningsarealerne maksimalt udbringes 4.624 kg kvælstof og 877 kg fosfor i organisk gødning (0,88 DE/ha), beregnet ud fra normal 12/13, svarende til maksimalt 30 DE minkgylle. Bedriftens arealer må derudover ikke tilføres anden organisk gødning.

- 3.3 På den del af mark 3-2, der støder op til Nørremose skal der etableres en 25 m husdyrgødningsfri bræmme. Nedenstående kortudsnit viser beliggenheden af mark 3-2. Den grønne skravering i nedenstående kortudsnit viser beliggenheden af den 25 m husdyrgødningsfri bræmme.



#### 4. Bedste tilgængelige teknik

- 4.1 Bedriften skal, i forbindelse med de regelmæssige tilsyn, redegøre for hvad der er indført af renere teknologi siden sidst samt i hvilket omfang der er sket substitution af råvarer og hjælpestoffer til mindre miljøbelastende råvarer og hjælpestoffer.
- 4.2 Ved substitution af råvarer og hjælpestoffer skal virksomheden dokumentere, at substitutionen sker til mindre miljøbelastende råvarer og hjælpestoffer.

#### 5. Affald

- 5.1 Al affald fremkommet i forbindelse med produktionen, skal opbevares og bortskaffes efter kommunens Regulativ for Erhvervsaffald og Fællesregulativ for farligt affald for kommunerne i Modtagestation Syddanmark I/S.
- 5.3 Der må ikke foretages afbrænding af affald på ejendommen.
- 5.4 Virksomhedens medicinaffald, veterinært affald m.v. skal opbevares utilgængeligt for uvedkommende og afleveres til godkendt modtager.
- 5.5 Animalsk affald, herunder selvdøde dyr, skal opbevares i lukket kasse, container eller lignende og placeres på et egnet sted efter aftale med tilsynsmyndigheden, således at der i tidsrummet indtil afhentningen ikke opstår uhygiejniske forhold herunder adgang for omstrejfende dyr.
- 5.6 Halmasken fra fyret skal opbevares i tæt lukket beholder eller lignende indtil udbringning på dyrkningsarealet eller indtil aflevering til godkendt modtager.



## 6. Produktionens ophør

- 6.1 Ved ophør af driften, skal virksomheden foretage en forsvarlig oprydning, gødningshåndtering og afhændelse af farligt affald. Der skal ske orientering til kommunen ved ophør af driften og planlægning af omfanget af oprydning m.v. skal ske i samråd med kommunen.

## 7. Egenkontrol

- 7.1 Til dokumentation for, at produktionsomfang, fodring, udbragte mængder af husdyrgødning og drift af arealerne er inden for godkendelsens rammer, skal følgende dokumenter opbevares for de seneste fem år/planår. De skal kunne forevises ved tilsyn og de skal indsendes til kommunen på forlangende:
- Husdyrindberetning.
  - Regnskaber for solgte skind og dyr.
  - Mark og gødningsplaner med tilhørende kortbilag.
  - Afsætningsaftale for husdyrgødning af mindst 5 års varighed
  - Indsendt gødningsregnskab.
  - Dokumentation for anvendte foder mængder
  - Indlægssedler fra foderblandinger, der viser proteinindhold
  - Regnskabsbilag fra destruktionsanlæg for døde dyr
  - Kvitteringer for aflevering af affald
  - Fosfortal for enkeltmarker i udbringningsarealet.
  - Logbog for fluebekæmpelse.
- 7.2 Ejendommens bygninger, inventar, og tekniske installationer skal efterses jævnligt og nødvendige reparationer udføres. Der skal foretages registrering af gennemførte eftersyn og større reparationer.
- 7.3 Dokumentation for at affald bortskaffes miljømæssigt forsvarligt, skal opbevares i mindst 5 år og forevises på forlangende.
- 7.4 Der skal én gang årligt ske registrering med angivelse af el-, vand- og foderforbrug, samt forbrug af fyringsolie og dieselolie. Registreringen skal opbevares i mindst 5 år og forevises på forlangende.
- 7.5 På ejendommen skal der altid forefindes gyldig aftale med godkendt gyllemodtager af mindst 5 års varighed.

## Offentliggørelse

Miljøgodkendelsen offentliggøres ved annoncering i Lokalavisen Nyborg den 4. marts 2014.

## Klagevejledning

Afgørelsen, der alene vedrører forholdene i henhold til husdyrgodkendelsesloven, kan, inden 4 uger efter afgørelsens annoncering, dvs. inden den 1. april 2014 kl. 15.00 påklages til Natur- og Miljøklagenævnet. Klageberettiget er ansøger og enhver, der har en individuel, væsentlig interesse i sagen.

En eventuel klage skal være stilet til Natur- og Miljøklagenævnet, Rentemestervej 8, 2400 København NV, men indsendes skriftligt til Nyborg Kommune, Teknik- og Miljøafdeling, Nørrevoldgade 9, Nyborg eller pr. mail til [teknik-miljoeafdelingen@nyborg.dk](mailto:teknik-miljoeafdelingen@nyborg.dk), som videresender klagen sammen med sagens akter.

Natur- og Miljøklagenævnets behandling af klagen koster et gebyr på 500 kr. Gebyret opkræves af Natur- og Miljøklagenævnet. Behandlingen af klagen vil først begynde, når gebyret er modtaget.

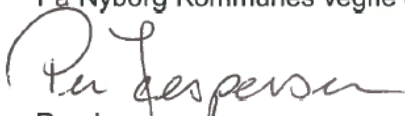
Vejledning om gebyrbetalingen m.v. kan findes på Natur- og Miljøklagenævnets hjemmeside. Gebyret tilbagebetales blandt andet, hvis

- klagesagen fører til, at den påklagede afgørelse ændres eller ophæves,
- klageren får helt eller delvis medhold i klagen, eller
- klagen afvises som følge af overskredet klagefrist, manglende klageberettigelse eller fordi
- klagen ikke er omfattet af Natur- og Miljøklagenævnets kompetence.

Jf. husdyrgodkendelseslovens § 81, stk. 1 har en evt. klage ikke opsættende virkning, medmindre Natur- og Miljøklagenævnet bestemmer andet. Det skal fremhæves, at en evt. udnyttelse af godkendelsen inden Natur- og Miljøklagenævnet har truffet afgørelse i klagesagen, sker på eget ansvar.

Denne afgørelse kan endvidere indbringes for domstolene, jf. husdyrgodkendelseslovens § 90. En eventuel sag skal være anlagt inden 6 måneder efter annonceringen.

På Nyborg Kommunes vegne den 27. februar 2014.



Per Jespersen  
Formand for Teknik- og Miljøudvalget



Lene Holm  
Teknik- og Miljøchef

## Modtagere af kopi af afgørelsen

- København Fur, att. Henrik Bækgaard. Agro Food Park 15, 8200 Århus N  
E-post: [hbn@kopenhagenfur.com](mailto:hbn@kopenhagenfur.com)
- Naturstyrelsen Odense. CF Tietgens Boulevard 40, 5220 Odense SØ.  
E-post: [Ode@nst.dk](mailto:Ode@nst.dk)
- Sundhedsstyrelsen.  
E-post: [syd@sst.dk](mailto:syd@sst.dk)
- Det Økologiske Råd, Blegdamsvej 4B, 2200 København N.  
E-post: [husdyr@ecocouncil.dk](mailto:husdyr@ecocouncil.dk)
- Danmarks Naturfredningsforening. Masnedøgade 20, 2100 København Ø  
E-post: [dnnnyborg-sager@dn.dk](mailto:dnnnyborg-sager@dn.dk)
- Danmarks Fiskeriforening, Nordensvej 3, Taulov, 7000 Fredericia  
E-post: [mail@dkfisk.dk](mailto:mail@dkfisk.dk)
- Ferskvandsfiskeriforeningen, v/Niels Barslund,  
E-post: [nb@ferskvandsfiskeriforeningen.dk](mailto:nb@ferskvandsfiskeriforeningen.dk)
- Danmarks Sportsfiskerforbund. Worsaaesgade 1, 7100 Vejle.  
E-post: [frodethorhauge@stofanet.dk](mailto:frodethorhauge@stofanet.dk)
- Dansk Ornitologisk Forening, centralt.  
E-post: [natur@dof.dk](mailto:natur@dof.dk)
- Dansk Ornitologisk Forening, lokalt.  
E-post: [nyborg@dof.dk](mailto:nyborg@dof.dk)
- Ebba Larsen og Frank Jørgensen, Assensvej 52, 5853 Ørbæk.
- Lene Sørensen, Henriette Sørensen og Jan Enevoldsen, Assensvej 50, 5853 Ørbæk.
- Carl Mogens Bang, Assensvej 54, 5853 Ørbæk.
- Erik Gunner Storm, Assensvej 43a, 5853 Ørbæk.
- Eva og Vagn Drud, Assensvej 43b, 5853 Ørbæk.
- Ørbæk Vandværk v. Peer Andersen, Bakkevej 8, 5853 Ørbæk.  
E-post: [peer@andersen.mail.dk](mailto:peer@andersen.mail.dk)

# Miljøvurdering

Nedenstående miljøvurdering danner grundlag for de vilkår, som er meddelt i tilknytning til godkendelsen. Udgangspunktet for miljøvurderingen er ansøgningsskema nr. 22.510 version 7 inklusive bilag af 3. februar 2014.

Vurderingen skal belyse, om de virkemidler til forebyggelse og begrænsning af forurening, som fremgår af ansøgningen om etablering, udvidelse eller ændring af husdyrbruget, opfylder kravet om anvendelse af bedste tilgængelige teknik. Desuden skal vurderingen belyse, hvilke konsekvenser de forskellige typer af påvirkninger, den ansøgte etablering, udvidelse eller ændring, vil kunne forventes at have på omgivelserne.

Hvor det vurderes, at der er behov for at stille særlige vilkår, vil dette være formuleret til sidst i det enkelte afsnit.

## 1. Grundforhold

Her er foretaget en indledende vurdering af om den indsendte ansøgning omfatter anlæg og arealer, der kan indebære forøget forurening eller andre virkninger af omgivelserne som følge af den ansøgte etablering, udvidelse eller ændring. Endvidere er det vurderet, om ansøgningen indeholder de krævede oplysninger og om sagen er tilstrækkeligt belyst, herunder om ansøgningens oplysninger er i overensstemmelse med kommunens oplysninger.

### 1.1 Ansøger og ejerforhold

Oplysningerne om ansøger og ejerforhold er her vurderet med henblik på at sikre, at ansvaret for at husdyrbruget indrettes og drives i overensstemmelse med den meddelte miljøgodkendelse, er rettet mod de korrekte juridiske personer.

Det vurderes ud fra oplysninger hentet i CVR og NaturErhvervsstyrelsens register over støtteansøgere, at miljøgodkendelsen er rettet mod den korrekte juridiske person.

*Der skal stilles vilkår om, at ændringer i ejendommens ejerforhold (eller hvem der er ansvarlig for driften) skal meddeles til tilsynsmyndigheden.*

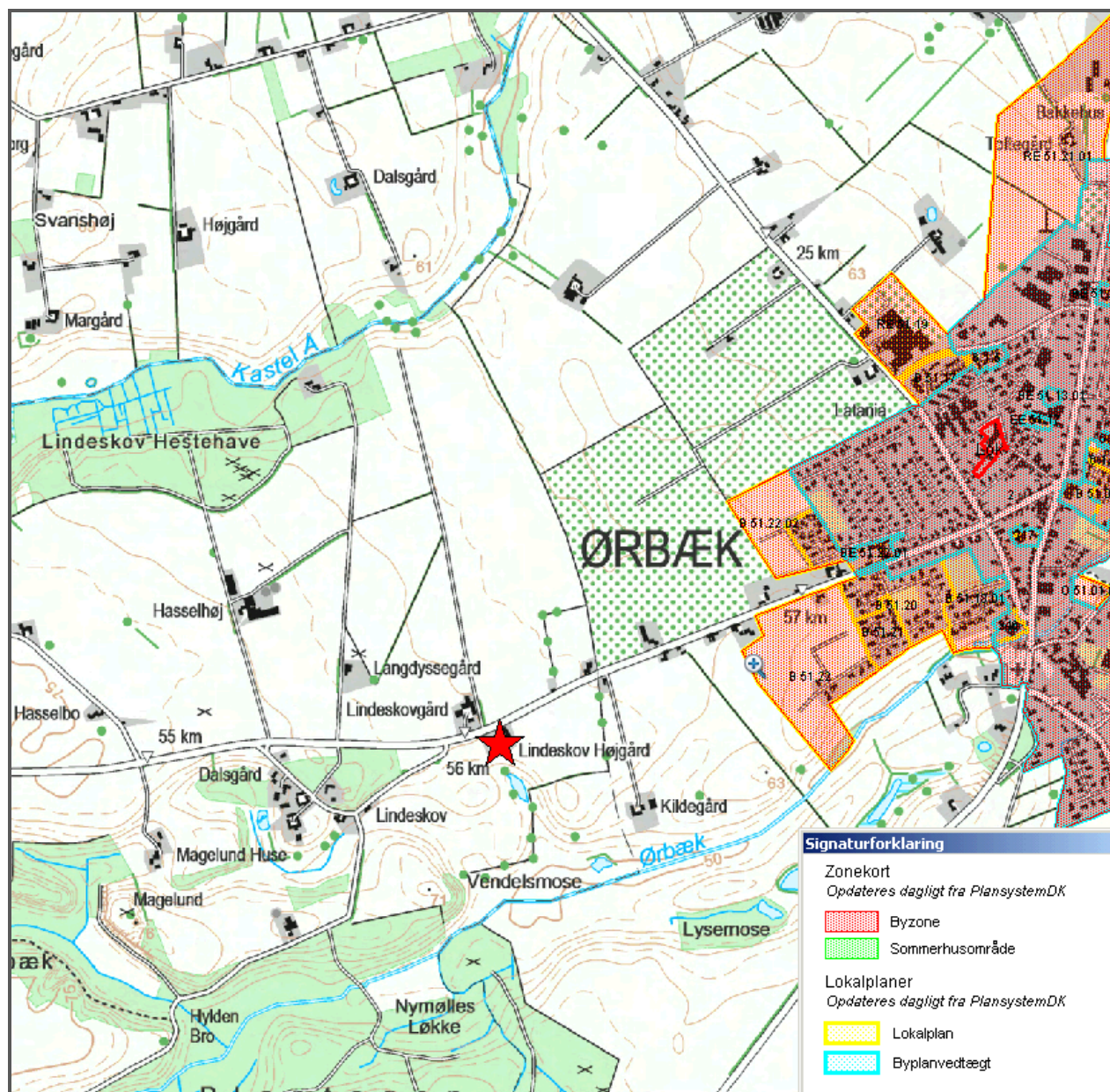
### 1.2 Overordnede oplysninger

Ansøgningens overordnede oplysninger om det ansøgte husdyrbrug er grundlaget for omfanget af den husdyrproduktion, der meddeles miljøgodkendelse til, herunder er der bl.a. foretaget en vurdering af om andre ejendomme under den samlede bedrift bør omfattes af miljøgodkendelsen, og om der er behov for at inddrage andre aktiviteter, tilladelser m.v. i vurderingen af det ansøgte husdyrbrugs påvirkning af omgivelserne.

Der er i ansøgningen ikke oplysninger om andre ejendomme, der indgår i den samlede bedrift. Det vurderes, at der ikke er grundlag for at lade andre ejendomme indgå i denne godkendelse.

## 2. Beliggenhed og planmæssige forhold

Husdyrbruget på Assensvej 45, 5853 Ørbæk ligger i landzone. Der er ingen kommuneplanmæssige bindinger i forhold til produktionsanlægget og udbringningsarealerne. Nedenstående oversigtskort viser beliggenheden af produktionsanlægget (rød stjerne) i forhold til byzone og lokalplanlagte områder.

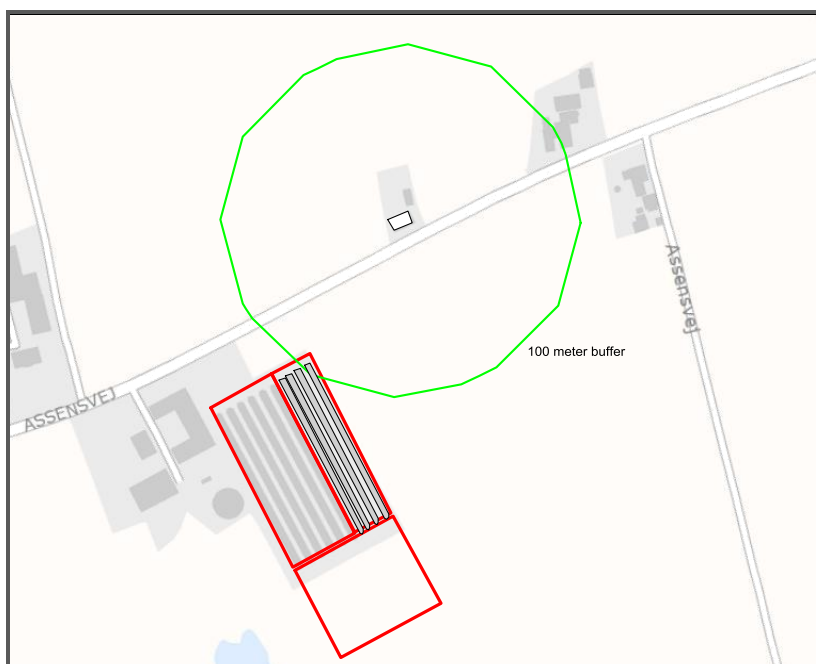


Jf. bekendtgørelse nr. 1428 af 13. december 2006 om pelsdyrfarme m.v. (pelsdyrbekendtgørelsen) må der på farme under 10.000 tæver ikke ske ændringer der kan medføre forøget forurening indenfor 200 meter af eksisterende eller fremtidig byzone eller lokalplanlagt boligområde eller indenfor 100 meter af øvrige naboejendomme.

Afstanden til nærmeste byzone (Ørbæk) er ca. 600 m, og der er mere end 300 meter til beboelsesbygning i samlet bebyggelse, eksisterende eller iflg. lokalplan fremtidigt byzone eller sommerhusområde og område i landzone, der i lokalplan er udlagt til boligformål m.v.

Afstanden fra de nye minkhaller til nærmeste nabobeboelse er ca. 90 meter. Ansøger oplyser, at dyreholdet ikke udvides indenfor 100 meter af nærmeste enkeltbolig i landzone, da den første del af den nordøstligste minkhal anvendes til opbevaring af diverse materialer og redskaber.





Afstandskravene, jf. pelsdyrbekendtgørelsens § 3 til nabobeboelse, offentlig vej, vandløb, naboskel m.v. vurderes derfor at kunne overholdes.

Minkfarmen er desuden beliggende inden for "større sammenhængende landskabsområde". Der er etableret en 3-rækket beplantning omkring den eksisterende del af minkfarmen, og der vil blive etableret en tilsvarende beplantning omkring den nye del af farmen. Det vurderes, at byggeriet er erhvervsmæssigt nødvendigt. De ansøgte minkhaller etableres i samme materialer og farver som de eksisterende minkhaller og i umiddelbar tilknytning til eksisterende bygningsmasse. Minkhallerne indpasses i landskabet via terrænregulering og beplantning. På baggrund heraf vurderer kommunen, at de nye minkhaller ikke giver anledning til en væsentlig negativ påvirkning af landskabet.

Det vurderes samlet, at der ikke umiddelbart er beliggenheds- eller planmæssige hindringer for gennemførelse af det aktuelle projekt. Der vil i det følgende blive foretaget en nærmere vurdering af, om driften af produktionsanlægget og udbringningsarealerne m.v. vil have væsentlige negative konsekvenser for omgivelserne.

*Udvidelse af dyreholdet må ikke ske indenfor en afstand af 100 meter til nærmeste nabo. Derfor stilles der vilkår om etablering af en permanent skillevæg uden mulighed for gennemgang i den østligste beliggende nye minkhal. Skillevæggen skal etableres minimum 10 m fra den nordligste gavl. Der må ikke opstilles minkbure indenfor 100 m fra nabo, og således ikke i rummet nord for skillevæggen. Alternativt skal nævnte minkhal forkortes med 10 m i den nordlige ende, så afstandskravet overholdes.*

### 3. Produktionsanlæg

I dette afsnit er der foretaget en vurdering af relevante produktions- og driftsmæssige forhold.

#### 3.1 Drift

Der er her foretaget en vurdering af, om der er driftsmæssige og tekniske forhold, der vil give anledning til en uhensigtsmæssig påvirkning af omgivelserne.

##### 3.1.1 Dyrehold

Produktionen vil i nudrift og ansøgt omfatte:

Husdyrart	Nudrift		Ansøgt drift	
	Antal	DE*	Antal	DE*
Mink	1.200	35,3	3.400	100,0

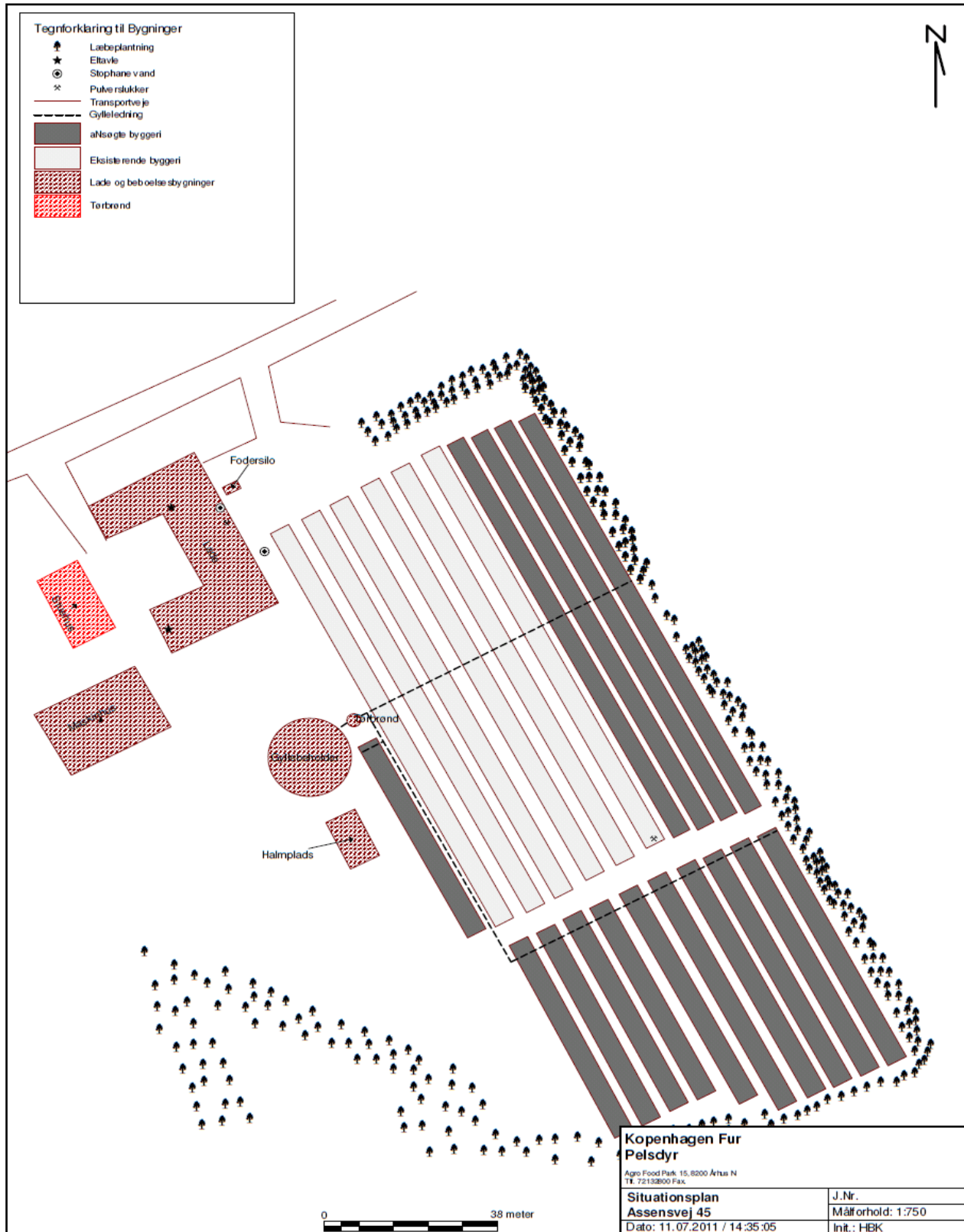
\* Beregningen af antallet af DE skal foretages jf. bilag 1 i bekendtgørelse nr. 915 af 27. juni 2013 om erhvervsmæssigt dyrehold, husdyrgødning, ensilage m.v., Bilag 1, afsnit F.



Miljøgodkendelsen inkl. vurderinger og beregninger er foretaget på baggrund af det ansøgte dyrehold, staldsystem og placering. Der skal derfor stilles vilkår omkring dyreholdets størrelse og sammensætning, samt at det ikke må ændres uden forudgående godkendelse.

### 3.1.2 Bygninger

Eksisterende og ansøgte bygninger på minkfarmen fremgår af nedenstående kortudsnit og tabel.



Udvidelsen omfatter etablering af 4 stk. 2-rækkede, højst 100 m lange minkhaller og 10 stk. 2-rækkede, højst 60 m lange minkhaller, der alle opføres i tilknytning til de eksisterende minkhaller.

Burene tilføres halm ad libitum. Halmen der gives på redekasserne, falder under burene, efterhånden som minkene bruger det. Denne halm opsamler en stor del af den urin, der falder ved siden af gødningsrenderne.

Hallerne er monteret med gødningsrender med en bredde på ca. 36 cm. Renderne tømmes i alle haller 2 gange pr. uge.

### 3.1.3 Foder

Minkfoder opbevares i udendørs lukket og isoleret silo på den østlige side af laden. Der er støbt plads omkring siloen med afløb til gyllebeholder. Antallet af fodertransporter i løbet af året vil være uændret. De enkelte leverancer vil være på op til 4,5 tons pr. dag. Største mængder er fra juni til november og mindst fra december til april. Der anvendes i uge 30-47 foder med et proteinindhold på 31 % af omsættelig energi (OE). Det vurderes, at der ikke er behov for at stille særlige vilkår vedrørende opbevaringen af foder.

### 3.1.4 Ventilation

Der er naturlig ventilation i alle haller.

### 3.1.5 Rengøring

Som udgangspunkt bruges der i farme uden sygdomme, som denne, hovedsagligt rent vand til rengøring. Af desinfektionsmidler bruges Stalosan samt hydratkalk.

Pelsdyrhaller, bure og redekasser rengøres 1 gang årligt. Først rengøres under bure og redekasser ved at overskydende halmrester osv. rives sammen og køres på møddingsplads. Dernæst foregår rengøringen ved en højtryksrensning af både bure og redekasser på befæstet areal ved fodersilo. Spildevandet ledes til gyllebeholder.

Hvalpenet og øvrige rekvisitter rengøres ligeledes 1 gang årligt på den dertil indrettede vaskeplads.

Fodervogn vaskes dagligt. Fodersiloen vaskes daglig indvendig og udvendig i størstedelen af året (April-december). I vinter halvåret vaskes fodersiloen kun hver anden dag, da der kun leveres foder hver anden dag.

### 3.1.6 Vandforbrug

Vandforsyning til minkfarmen er fra kommunalt vandværk. Til stuehus er der privat boring. Der bruges vand til vanding af minkene og rengøring af fodersilo og farm. Vandventilerne er nye og monteret således, at vandspildet er reduceret til et minimum, hvilket også reducerer kravet til opbevaringskapacitet af gyllen. Det totale vandforbrug ses i tabellen nedenfor.

Type (vand)	Forbrug før, m <sup>3</sup>	Forbrug efter, m <sup>3</sup>
Vandforbrug beboelse	170	170
Drikkevand for mink 400l/tæve)	640	1360
Vask af haller(50 l/tæve)	80	170
Vask af fodersilo	25	25
Rengøring af maskiner	25	25
I alt	940	1750

*For at reducere vandforbruget stilles der vilkår om, at der jævnligt foretages en gennemgang af rutinerne omkring vask af foderrekvisitter m.v. Der skal desuden stilles vilkår om, at drikkevandsystemet skal drives og vedligeholdes, således at unødigt spild undgås.*

### 3.1.7 Energiforbrug

Stuehus og pelseri opvarmes med halmfyr. Vandet på minkfarmen holdes frostfrit ved cirkulation og opvarmning fra elpatron. Fremover vil vandet på minkfarmen dog blive opvarmet fra halmfyret. Elforbruget på ejendommen er i dag på 30.000 kWh, 17.500 kWh til minkfarmen, ca. 8.500 kWh til gyllepumperne og ca. 5.000 kWh bliver brugt privat. Udvidelsen vil ikke betyde øget elforbrug.

Der bruges dieselolie på farmen til de fleste af farmens maskiner. Diesel lagres i godkendt diesel-tank. Dieselforbruget på årsbasis er på 2.000 liter. Udvidelsen vil medføre et øget forbrug på ca. 1.000 liter.

*På baggrund af det oplyste vedrørende energiforbruget på ejendommen skal der stilles vilkår om, at der føres journal over strømforbruget, samt foretages en gennemgang af installationer m.v. for om muligt at reducere forbruget. Der skal desuden, for at mindske risikoen for forurening af jord og undergrund, stilles vilkår om, at halmasken, indtil udbringning på dyrkningsarealet eller aflevering til godkendt modtager, skal opbevares i tæt lukket beholder eller lignende.*

### **3.1.8 Spildevand og overfladevand**

Vask af fodersilo, rekvisitter mv. udgør ca. 50 m<sup>3</sup> pr. år, som opsamles fra de befæstede arealer ved fodersiloen og føres til gyllebeholder. Tagvandet føres i lukkede rør til dræn.

### **3.1.9 Driftsforstyrrelser eller uheld**

På hele farmen er der gødningsrender under burene, hvorfra gødningen manuelt skubbes eller automatisk skræbes i en hovedledning, hvorfra der suges til gyllebeholder med et vakuumsystem. Dette er opbygget med en pumpe, der på en gang suger gyllen ud fra farmen via et jordrør på 250 mm i diameter, og pumper gyllen videre til gyllebeholderen. Jordrørene på farmen er forbundet med gødningsrenderne under burene via faldstammer. For at opretholde et tilstrækkeligt vakuum i jordrøret er der en prop i alle faldstammer. I forbindelse med tømning af renderne løftes 1 til 2 propper af og pumpen startes med en fjernbetjening, når man går i gang med at tømme den rende, hvor proppen er taget af. Pumpen til vakuumanlægget er på 11 kW. Risikoen for forurening ved pumpning af gylle på farmen vurderes at være begrænset.

Der er dykket indløb på gyllebeholderen, der er fra 2006 og tilmeldt beholderkontrolordningen. Gyllebeholderen tømmes med pumper på gyllevognene eller lastbilerne i forbindelse med udkørsel, hvorfor der er ikke er pumpe på gyllebeholderen. Og dermed ingen risiko for utilsigtet udpumpning fra gylletanken til omgivelserne.

Ved utilsigtet åbning af fodersilo vil foderet blive opsamlet på fast plads under silo. Herfra er der afløb til gyllesystemet. Der er udarbejdet en beredskabsplan, der revideres/kontrolleres en gang årligt.

*Selv om risikoen for forurening ikke er større end for andre lignende produktioner, vurderer Nyborg Kommune, at der skal stilles en række vilkår for at minimere risikoen for forurening fra virksomheden ved driftsforstyrrelser eller uheld. Der skal derfor stilles vilkår om:*

- *Overfladeafløb, tagnedløb og lignende skal være placeret og indrettet således, at der ikke kan ske afløb af forurenende stoffer, hvis der sker uheld i forbindelse med oplagring, anvendelse og transport af foder, dyr, gødning, olie eller kemikalier.*
- *Ved driftsuheld, hvor der opstår risiko for forurening af miljøet, er der pligt til øjeblikkeligt at anmelde dette til: Alarmcentralen, tlf.: 112 og efterfølgende straks at underrette: Nyborg Kommune, Teknik- og Miljøafdelingen, tlf. 63337000*
- *Der skal til stadighed forefindes en opdateret beredskabsplan på ejendommen.*

### **3.1.10 Opbevaring og håndtering af olie og kemikalier**

Diesel til fodermaskiner og oliefyr opbevares i nye og godkendte beholdere. Maskinstation sprøjter afgrøderne. Derfor ingen håndtering og opbevaring af pesticider på ejendommen.

*Nyborg Kommune vurderer, at der for at minimere risikoen for forurening af jord og grundvand m.v. skal stilles følgende vilkår vedrørende opbevaring og håndtering af olie og kemikalier:*

- *Opbevaring af diesel/fyringsolie i overjordiske tanke skal til enhver tid ske i en typegodkendt beholder, som står overdækket på fast og tæt bund, så spild kan opsamles, og så der ikke er mulighed for afløb til jord, kloak, overfladevand eller grundvand.*
- *Tankning af diesel skal til enhver tid ske på en plads med fast og tæt bund, enten med afløb til olieudskiller eller således, at spild kan opsamles, og at der ikke er mulighed for afløb til jord, kloak, overfladevand eller grundvand.*

- *Beholdere til opbevaring af smøreolier m.v. skal stå på et, for olie, vanskeligt gennemtrængeligt underlag, og som minimum være overdækket med et halvtag.*
- *Alle bekæmpelsesmidler skal opbevares i et aflåst rum uden gulvafløb eller i en aflåst beholder, således at de er utilgængelige for børn og dyr. De må ikke opbevares sammen med nærings- og nydelsesmidler eller foderstoffer.*

### 3.2 Håndtering og opbevaring af husdyrgødning

Der er her foretaget en vurdering af, om virksomhedens håndtering og opbevaring af husdyrgødning giver anledning til en forøget forureningsmæssig risiko.

#### 3.2.1 Produktion og opbevaring af husdyrgødning

Gødningssystemet er gylle, som ledes til en 1.066 m<sup>3</sup> gyllebeholder fra 2006. Den samlede årlige gylleproduktion vil maksimalt blive ca. 2.108 m<sup>3</sup>. Dertil kommer ca. 50 m<sup>3</sup> vand fra vask af maskiner og foderplads, samt ca. 180 m<sup>3</sup> nedbør, svarende til i alt 2.338 m<sup>3</sup> husdyrgødning. 70 DE af den producerede husdyrgødning afsættes til biogasanlæg, hvilket svarer til, at der skal opbevares 862 m<sup>3</sup> husdyrgødning på ejendommen<sup>1</sup>. Den samlede opbevaringskapacitet er på 1.066 m<sup>3</sup>, og der er derfor kapacitet til opbevaring af godt 14 måneders produktion af gylle og vaskevand m.v. Det er en forudsætning for tilstrækkelig opbevaringskapacitet på ejendommen, at 70 % af gyllen løbende leveres til biogasanlæg eller anden godkendt gyllemodtager.

*For at der er tilstrækkelig opbevaringskapacitet på ejendommen, stilles der vilkår om, at mindst 70 DE af den producerede husdyrgødning skal afsættes til godkendt modtager, og at der skal foreligge minimum 5-årig skriftlig aftale herom.*

#### 3.2.2 Håndtering af husdyrgødning

Gylletankene er uden overdækning, og tømning sker med pumpe på gyllevognen. Læsning af gylle foregår under overvågning. Der foretages udmugning i gødningsrenderne 2 gange ugentligt.

*Da risikoen for spild i forbindelse med overpumpning af gylle til gyllevogn er meget lille, vurderer Nyborg Kommune, at der alene skal stilles vilkår om, at overpumpning af gylle til gylletransportvogn skal ske under overvågning.*

#### 3.2.3 Gylleseparering og jordforbedringsmidler

Der er ingen gylleseparering eller anvendelse af jordforbedringsmidler (f.eks. spildevandsslam) på virksomheden.

### 3.3 Forurening og gener fra husdyrbrugets anlæg

I det følgende afsnit er der foretaget en vurdering af, om det ansøgte vil have væsentlige negative konsekvenser for omgivende beskyttet natur, omboende og grund- og overfladevand. I forbindelse med sagsbehandlingen af godkendelsespligtige husdyrbrug, skal der bl.a. foretages en vurdering af, om der kan indføres renere teknologi til at mindske forskellige emissioner fra virksomheden, f.eks. lugt og ammoniak. Der vil i afsnittet vedr. anvendelse af bedste tilgængelige teknologi (BAT) blive foretaget en vurdering af, om disse bidrag til omgivelserne kan reduceres ud over de generelle reduktionskrav.

#### 3.3.1 Ammoniak

For at nedbringe ammoniakreduktionen fra minkproduktionen etableres der ifølge ansøgningen redbredder på 36 cm og tømning af gødningsrenderne to gange ugentligt. Desuden fodres i uge 30-47 med foder, hvor proteinindholdet er maksimalt 31 % af omsættelig energi. Minkburene tilføres halm ad libitum. Dette betyder, at udledning af ammoniakfordampning i forhold til normtallene reduceres med i alt ca. 1.600 kg N.

Ifølge beregningsresultaterne i ansøgningen er der et samlet ammoniaktab på 4.037 kg N/år fra stald- og opbevaringsanlæg. I forhold til den eksisterende produktion øges ammoniaktabet til atmosfæren med 2.171 kg N/år.

---

<sup>1</sup> (2108 m<sup>3</sup> \* 30 %) + 50 m<sup>3</sup> vaskevand + 180 m<sup>3</sup> regnvand



Ansøger har, for at imødekomme kravet til hhv. 30 % ammoniakreduktion og implementering af BAT, valgt at have gødningsrender over 32 cm i bredden, to gange ugentlig udslusning af gylle i hele anlægget, tilførsel af halm ad libitum til redekasserne og fodring i uge 30-47 med foder med maksimalt 31 % protein af OE. Ammoniakemissionen fra produktionsanlægget er med disse tiltag reduceret med 503 kg kvælstof/år udover det, der er nødvendigt for at opfylde reduktionskravet. Nyborg Kommune vurderer at det ansøgte med de nævnte tiltag opfylder kravene til anvendelse af BAT i produktionen i overensstemmelse med Natur- og Miljøklagenævnets afgørelse om BAT i minkproduktioner af 30. oktober 2012 (NMK-131-00102), jf. afsnit 5.

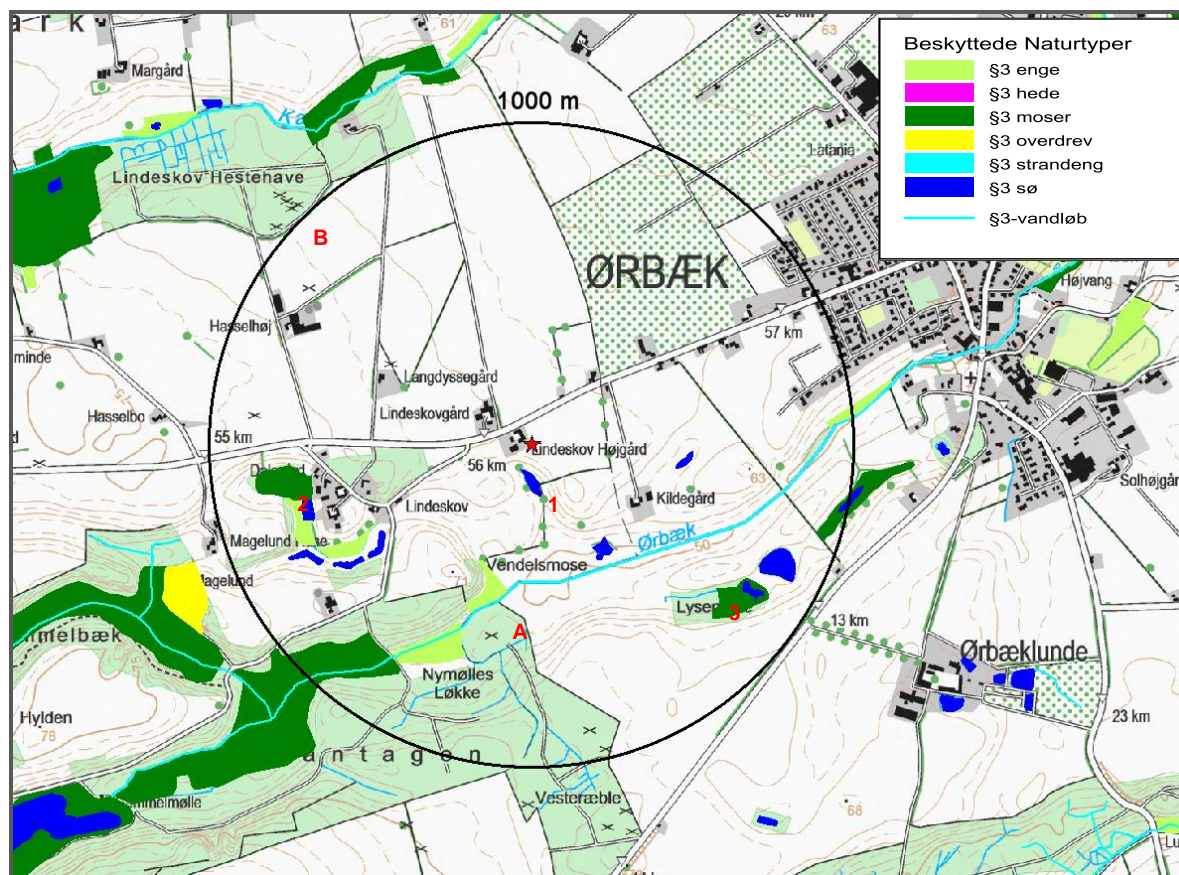
### Påvirkning af naturområder med ammoniak

Der er ikke nogen særligt kvælstoffølsomme naturområder omfattet af husdyrgodkendelseslovens § 7, inden for 1000 m eller internationale naturbeskyttelsesområder inden for 3000 m af husdyrbrugets anlæg (kategori 1- og 2-natur<sup>2</sup>). Nærmeste § 7-område (kategori 2-overdrev i Kongshøj ådal v. Kildegårdsvej) ligger ca. 2,6 km fra minkfarmen og nærmeste internationale naturbeskyttelsesområde (Kajbjerg Skov) ligger ca. 7,6 km væk. På grund af den store afstand vurderes det, at den ansøgte produktion ikke vil give anledning til en væsentlig negativ påvirkning af særligt kvælstoffølsom kategori 1- eller kategori 2-natur.

Nedenstående kortudsnit viser beliggenheden af øvrig beskyttet natur, herunder beskyttet kvælstoffølsom natur (kategori 3-natur) omkring minkfarmen. Der er i det følgende foretaget en vurdering af virkningen af ammoniakudledningen for naturtyper inden for 1000 m fra husdyrbrugets anlæg.

Baggrundsbelastningen med luftbåret kvælstof i området er 13,9 kg N/ha/år. Der er ingen husdyrbrug > 75 DE inden for en radius af 1000 m fra produktionsanlægget.

Beregningen af påvirkning af de nærliggende naturområder med ammoniak er gennemtvunget i ansøgningen ved at indtegne fiktive lagre til opbevaring af husdyrgødning. På den måde kan ansøgningssystemet beregne ammoniakdepositionen på naturområdet liggende nærmest det fiktive lager.



<sup>2</sup> Som defineret i Bek. nr. 1280 af 8/11-2013 om tilladelse og miljøgodkendelse af husdyrbrug, Bilag 3



Inden for 1.000 m fra produktionsanlægget ligger to potentielt ammoniakfølsomme skove (målepunkt A og B på figur 1). Det er Plantagen ca. 410 meter sydvest for ejendommen og Lindeskov Hestehave ca. 960 meter nordvest for anlægget.

Den overordnede naturtype i Lindeskov Hestehave (Målepunkt B, geocode: 495M0033.01M) nordvest for ejendommen er skov (Elle- og Askeskov). Området er senest besøgt i august 2010. Tålegrænsen for Elle- og Askeskov er 10-20 kg N/ha/år. De beskyttede moseområder i Lindeskov Hestehave er overgangsrigkær og ekstremrigkær på grund af forekomst af Hvas Avneknippe, der dog ikke er set siden 1981. Moseområderne er A-målsatte. Tålegrænserne for disse typer af rigkær er 15-25 kg N/ha/år. Der er ikke ved den seneste besigtigelse registreret rødlistede eller sjældne arter eller bilag IV-arter i området. Naturtilstanden af området vurderes at være dårlig (III) på grund af dræning, omlægning og mere eller mindre intensiv skovdrift. Det vurderes at tålegrænsen for naturområderne ikke er overskredet.

Den overordnede naturtype i Plantagen (Målepunkt A, geocode: 495M0042.01M) sydvest for ejendommen er skov (Elle- og Askeskov). Området er senest besøgt i august 2010. Tålegrænsen for Elle- og Askeskov er 10-20 kg N/ha/år. De beskyttede moseområder i Plantagen er rigkær (askesump). Moseområderne er A-målsatte. Tålegrænsen for denne type rigkær er 15-25 kg N/ha/år. Der er ved den seneste besigtigelse ikke registreret rødlistede eller sjældne arter eller bilag IV-arter i området. Naturtilstanden af området vurderes at være dårlig (III) på grund af dræning, mere eller mindre intensiv skovdrift og forekomst af invasive arter (Kæmpe-bjørneklo). Det vurderes at tålegrænsen for naturområderne ikke er overskredet.

En beregning af ammoniakpåvirkningen af Plantagen og Lindeskov Hestehave viser, at den udvidede produktion vil give anledning til en forøget ammoniakdeposition på hhv. 0,2 kg N/ha/år og 0,1 kg N/ha/år. Produktionen vil give anledning til totaldepositioner på Plantagen og Lindeskov Hestehave på hhv. maksimalt 0,4 kg N/ha/år og 0,1 kg N/ha/år. Det vurderes samlet at den ansøgte produktion ikke vil give anledning til en væsentlig negativ påvirkning af naturområderne.

Foruden de to ovenstående naturområder, er der beregnet ammoniakdeposition på to nærliggende moseområder og søer (markeret 1-3 på figur 1). Naturområderne (målepunkt 2 og 3) er ikke besøgt, men det vurderes, at de i nogen grad er næringspåvirkede på grund af den relativt nære beliggenhed til husdyrbruget på Assensvej 45, samt beliggenheden i eller op til intensivt dyrket landbrugsareal. Den udvidede produktion vil give anledning til en forøget ammoniakdeposition på hhv. 0,1 kg N/ha/år og 0,2 kg N/ha/år. Produktionen vil give anledning til totaldepositioner på moseområderne er på hhv. 0,3 kg N/ha/år og 0,4 kg N/ha/år. Det vurderes samlet at den ansøgte produktion ikke vil give anledning til en væsentlig negativ påvirkning moseområderne. Merbelastningen med ammoniak på søen syd for anlægget (målepunkt 1) er på 6,6 kg. De fleste søer og vandhuller er dog i forvejen eutrofieret som følge af næringstilførsel fra andre kilder end ammoniakdeposition, her især overfladevand, derfor er det ikke relevant at have en tålegrænse opgivet. Det vurderes, at hovedkilden til næringsberigelse af søen er overfladevand fra de dyrkede arealer, dels som vand, der løber på jordoverfladen til vandhullerne, dels som næringsberiget overfladevand, der løber til via rodzonen på dyrkede arealer. Ammoniakdepositionen på søen er derfor uvæsentlig i forhold til den næringsberigelse, der sker fra udbringningsarealerne.

Ammoniakdepositionen for alle kategori 3-naturområderne ses opsummeret i tabellen herunder.

Målepunkt, jf. figur 1	Naturtype	Kategori	Merdeposition, kg N/ha pr. år	Total deposition, kg N/ha pr. år
A	Plantagen (skov)	3	0,2	0,4
B	Lindeskov Hestehave (skov)	3	0,1	0,1
1	Sø, syd	-	6,6	9,6
2	Mose, vest	3	0,1	0,3
3	Mose, sydøst	3	0,2	0,4

*Nyborg Kommune vurderer samlet, at udvidelsen ikke vil medføre en væsentlig negativ påvirkning af internationale naturbeskyttelses, ammoniakfølsomme naturområder omfattet af naturbeskyttelseslovens §3 og husdyrgodkendelseslovens § 7. Ligeledes vurderes det, at den ansøgte udvidelse ikke vil give anledning til en væsentlig negativ ammoniakpåvirkning af bilag IV-arter eller af rød-*

*listede eller sjældne arter. Der skal derfor alene stilles vilkår svarende til de i ansøgningen anførte foranstaltninger til ammoniakreduktion:*

- *Gyllerender under minkburene skal være mindst 36 cm brede.*
- *Udmugning i gyllerenderne skal foretages to gange ugentligt.*
- *Proteinindholdet må i uge 30-47 maksimalt udgøre 31 % af omsættelig energi.*
- *Minkburene skal tilføres halm ad libitum.*

### 3.3.2 Bilag IV-arter

Nyborg Kommune vurderer at der kan forekomme Dværgflagermus, Brun flagermus, Sydflagermus, Markfirben, Springfrø og Stor Vandsalamander i området. Arterne er beskyttede arter opført på Habitatdirektivets Bilag IV (Bilag IV-arter), der ifølge naturbeskyttelseslovens kap. 5 ikke må forstyrres forsætligt med skadelig virkning for arten eller bestanden, og yngle- og rasteområder må ikke beskadiges eller ødelægges.

Markfirben kan forekomme i området, især i nærheden af skovene. Arten foretrækker sandede solesponerede levesteder, eksempelvis markkanter, sten- og jorddiger og skovveje.

Flagermus yngler og overvintrer fortrinsvis i hule træer, og søger bl.a. føde over åbent terræn og langs skovbryn og levende hegn.

Springfrø og Stor Vandsalamander, der er til stede i hele området, yngler i småsøer og små vandhuller i hele området. Padderne forlader vandhullerne efter yngletiden, og opholder sig og overvintrer i områdets småskove, levende hegn og sten- og jorddiger.

Områdets mange småbiotoper: sten- og jorddiger, småskove, levende hegn og små udyrkede markarealer, er meget vigtige for agerlandets dyre- og planteliv. De fungerer som ledelinier, yngle-, raste- og overvintringssted for områdets bilag IV-arter.

Kommunen vurderer, at da der er tale om en fortsættelse af markdriften, vil småbiotopernes funktion være uændret. Den forestående drift af anlæg og arealerne vil derfor ikke beskadige eller ødelægge yngle- eller rasteområder for områdets bilag IV-arter. Da anlægget og driften heraf ikke vil påvirke bilag IV-arter og deres levesteder, stilles der ikke vilkår ud over de i ansøgningen anførte foranstaltninger til ammoniakreduktion, jf. afsnit 3.3.1.

### 3.3.3 Lugt

Det er ikke muligt at beregne geneafstande for lugtemissioner fra minkproduktioner. Derfor er det de gældende afstandsregler i pelsdyrbekendtgørelsens kap. 2 der afgør, hvorvidt pelsdyrfarme kan etableres og udvides i et givent område.

For pelsdyrfarme under 10.000 tæver årligt er der krav om afstand på 200 meter til byzone m.v. og 100 meter til nærmeste naboejendom. Den nye minkhal vil blive opført i en afstand af ca. 580 meter til område der er lokalplanlagt til boligområde (Ørbæk By, Mejerivænget Etape V, Plannr. B 51.22) og 100 meter til enkeltbolig i landzone (Assensvej 52). De nye haller mod nordøst opføres indenfor 100 meter af nabobeboelse, da hallerne ønskes opført i samme længde som de eksisterende haller. Ansøger oplyser, at der ikke er minkbure i de fag, som er indenfor 100 meter til nabo. Pladsen anvendes til opbevaring mm.

Ejendommen kan således overholde de gældende afstandskrav. Det vurderes derfor, at ejendommens lokaliseringsforhold er tilfredsstillende for en minkproduktion af denne størrelse. Der er i afsnittet om planmæssige forhold stillet vilkår omkring overholdelse af afstandskrav til naboejendom på minimum 100 meter.

*Der stilles tillige vilkår om etablering af lugtreducerende foranstaltninger, hvis tilsynsmyndigheden vurderer, at produktionen alligevel anledning til væsentlige lugtgener ved de omboende.*

### 3.3.4 Transport

I perioden december til februar leveres foder til farmen tre gange ugentligt. I marts og april måned typisk fire gange pr. uge og i perioden april til november leveres ca. en gang om ugen. Antallet af fodertransporter ændres ikke med udvidelsen. Antallet af leveringer og tidspunktet planlægges af fodercentralen.

Levering af kroppe og fedt til godkendt modtagevirksomhed er koncentreret til pelsningsperioden i november – december og ultimo marts. Planlægning af transport af kroppe og fedt sker i samarbejde med virksomheden.

Skind hentes hjem fra pelsriet hvorefter skindene gennemgås og pakkes hjemme. Herefter bliver de sendt til auktionshus.

Halm til farmen transporteres i forbindelse med høstperioden. Antallet af transporter vil stige i takt med udvidelse af dyrehold, da halmforbruget ca. er 10-15 kg/tæve. I dag bruges der 240 tons halm og det forventes at stige til ca. 500 tons. Markerne ligger umiddelbart uden for minkfarmen og gården, hvorfor halmen bliver fragtet direkte til stalden. Der er altså ikke tale om transport af halm på offentlig vej.

Gylletanken ligger forholdsvist centralt i forhold til farmen. Der transporteres gylle med traktor og vogn eller med lastbil.

Opsummering af produktionerelaterede transporter til og fra ejendommen ses i tabel herunder.

Transporter	Før udvidelse antal/år	Efter udvidelse antal/år
Foder (Sole Minkfoder)	288	288
Fyringsolie/brændstof	6	7
Afhentning af skind	7	7
Afhentning af døde mink	3	4
Gyllekørsel	10	40
Maksimalt i alt	314	346

*Det vurderes samlet, at transporterne i forbindelse med den ansøgte produktion ikke vil give anledning til væsentlige gener ved de omboende. Trafik på offentligvej er generelt reguleret af færdselslovens bestemmelser. Der skal derfor kun stilles vilkår om, at gylle under transport på offentlig vej skal være opbevaret i lukket beholder, således at spild ikke kan finde sted. Skulle der alligevel ske spild, skal dette straks opsamles.*

### 3.3.5 Lys

Der er ikke kunstigt lys på minkfarmen eller andet udendørs lys, da mink ikke tåler kunstigt lys pga. reproduktionen.

Lysstofrør som skiftes er fra maskinhal og gammel kostald.

Da der ikke er udendørs kunstigt lys på ejendommen, vurderer Nyborg Kommune, at der ikke er generende lyskilder for naboer, trafik m.v. Der skal derfor ikke stilles særlige vilkår vedrørende lys.

### 3.3.5 Støj

Støjkløderne er den almindelige transport og maskiner på minkfarmen, samt i pelsningssæsonen i november/december og sidst i marts. Ændringerne i støjkløderne efter udvidelsen er begrænset til de få ekstra transporter med gylle og halm og lidt længere daglig kørsel med fodermaskinen på minkfarmen. Ligeledes forlænges pelsningsperioden med nogle få dage.

*Nyborg Kommune vurderer at der skal stilles vilkår om, at Miljøstyrelsens vejledende støjgrænser skal overholdes, med henblik på at sikre, at der ikke opstår støjgener fra virksomheden. Desuden skal der stilles vilkår om, at virksomheden, for egen regning, skal dokumentere at støjvilkår overholdes, hvis tilsynsmyndigheden finder det påkrævet.*

### 3.3.6 Støv

De primære årsager til støv på minkfarm, er den hår som udvikles under minkens pelsskifte og halmrester, som vil øges i takt med en udvidelse af dyreholdet.

*På baggrund af farmens beliggenhed i forhold til nærmeste nabobeboelse vurderes det, at virksomheden ikke vil give anledning til væsentlige støvgener. På baggrund af farmens afstand til nærmeste nabo stilles der dog vilkår om, at der skal foretages støvdæmpende foranstaltninger, hvis der forekommer støvgener som af tilsynsmyndigheden vurderes som væsentlige.*

### 3.3.7 Skadedyr

De forebyggende foranstaltninger ved fluebekæmpelse består hovedsagligt i at forhindre, at fluerne klækkes i gødning og sand under burene. Fluer bekæmpes efter reglerne i Pelsdyrbekendtgørelsen, hvor det fremgår at rensning i, omkring og under burene sker en gang pr. uge. Udover hvad der står i bekendtgørelsen, kontrolleres der på denne farm for pubber i sandet under burene mindst 1 gang pr. år. Der bliver behandlet med et larvicid to gange pr. år i maj/juni og august/september. Desuden strøs der hydratkalk med jævne mellemrum. Der forventes ikke at ske en øget fluetæthed som følge af udvidelsen. Der føres logbog over den foretagne fluebekæmpelse på farmen.

Rotter bekæmpes ved en aftale med godkendt firma.

For at modvirke eventuelle problemer med fouragerende måger har ansøger desuden oplyst at der arbejdes på løsninger, f.eks. ved opsætning af tråde på taget af minkhallerne, så fouragerende måger ikke giver anledning til gener ved de omboende.

*Det vurderes samlet, at minkfarmen kan drives uden at give anledning til væsentlig fluegene eller opformering af skadedyr i øvrigt. For at forebygge skadedyr som fluer og rotter, vurderer Nyborg Kommune at der skal stilles vilkår om, at virksomheden skal holdes fri for spild af foder og oplag af affald, samt at der skal foretages den fornødne flue- og rottebekæmpelse. Der skal desuden stilles vilkår om, at der til stadighed skal være fokus på at minkfarmen ikke tiltrækker fouragerende mågeflokke, samt vilkår om at der skal føres logbog over indsatsen i forhold til bekæmpelse af fluer.*

## 4. Bedriftens arealer

I det følgende er der foretaget en vurdering af den påvirkning, som driften af udbringningsarealerne giver anledning til, og om denne er uforenelig med hensynet til omgivelserne. Beliggenheden af udbringningsarealerne fremgår af kortbilag 1 og 2.

Der er søgt om godkendelse af i alt 34,1 ha ejet areal til udbringning af husdyrgødning. Der er ingen forpagtede arealer til ejendommen. Alle arealerne ligger i Nyborg Kommune. Der er der ud over ikke indsendt oplysning om hvorvidt der er indgået aftale om udspreddning af husdyrgødning på anden bedrift eller om levering af gylle til biogasanlæg.

Alle arealer har tidligere modtaget husdyrgødning. Flydende husdyrgødning, der udbringes på sort jord og på græsmarker nedfældes, jf. krav i husdyrgødningsbekendtgørelsen<sup>3</sup>.

### 4.1 Drift af udbringningsarealer

Kommunen har her indledningsvis foretaget en vurdering af, om oplysningerne vedrørende udbringningsarealerne er tilstrækkeligt belyst, herunder om de oplyste standardsædskifter vil kunne forventes anvendt ved driften af det ansøgte.

Referencesædskiftet er det sædskifte, som i forbindelse med beskyttelsesniveauet for nitrat og fosfor anvendes som udgangspunkt. Systemet fastlægger et referencesædskifte for alle bedriftens arealer, bortset fra arealer, der angives at have vedvarende græs pr. 1. januar 2007. For hver mark kan der desuden aktivt vælges et andet sædskifte end referencesædskiftet. Der er valgt samme sædskifte som referencesædskiftet S2, og der udbringes gennemsnitligt 0,88 DE/ha. Der kan i alt udbringes minkgylle fra 30 DE mink på det ansøgte udspreddningsareal (34,1 Ha). Der mangler således at blive redegjort for hvordan gyllen fra 70 DE ud af de i alt 100 DE afhændes.

Da der er valgt samme sædskifte, som referencesædskiftet stilles der ikke særlige vilkår vedrørende sædskiftet.

*Der er ikke indsendt oplysninger om, at der er indgået aftale om udspreddning af husdyrgødning på anden bedrift eller om levering af gylle til biogasanlæg. Der skal derfor stilles vilkår om, at frem til der foreligger skriftlige aftaler om udbringning af husdyrgødningen på godkendte arealer eller skriftlig aftale om levering af husdyrgødningen til biogasanlæg må årsproduktionen på minkfarmen ikke overstige 30 DE. Når der foreligger skriftlige aftaler om udspreddning af husdyrgødning på godkendte aftalearealer, må årsproduktionen stige, svarende til hvad der kan afsættes til arealerne. Når der foreligger skriftlig aftale om levering af husdyrgødning til biogasanlæg, må årsproduktionen stige,*

<sup>3</sup> Bekendtgørelse nr. 915 af 27. juni 2013 om erhvervsmæssigt dyrehold, husdyrgødning, ensilage m.v.

svarende til den aftale leverance. Det skal fremhæves, at fristen for fuld udnyttelse af miljøgodkendelsen er 3 år.

## 4.2 Gødningsproduktion og – håndtering på arealerne

Der foretages her en vurdering af, om der er behov for at stille særlige vilkår vedrørende håndtering og udbringning af husdyrgødning på udbringningsarealerne.

Udbringning af gylle sker i overensstemmelse med gældende regler.

I afsnit 3.2.2 er der foreslået vilkår vedrørende overpumpning af gylle til gylletransportvogn m.v. Overpumpning af gylle vil derfor ikke indgå i dette afsnit.

## 4.3 Forurening og gener fra husdyrbrugets arealer

På baggrund af ansøgningen og tilgængelige kortværk vedrørende nitratklasser, fosforklasser, naturarealer m.v. er der her foretaget en vurdering af, om der er risiko for afstrømning/udvaskning af næringsstoffer fra udbringningsarealerne, der kan medføre en væsentlig øget miljøpåvirkning af de beskyttede eller sårbare naturtyper.

Af kortbilag 1 fremgår, at bedriftens samlede areal også omfatter mark nr. 2-1, 2-2 og 3-3. Disse er imidlertid beliggende inden for områder beskyttet efter naturbeskyttelsesloven eller skovloven og de indgår derfor ikke i udspretningsarealet.

### 4.3.1 Påvirkning af naturområder med kvælstof

#### **International natur og §7-områder**

Der er ingen udbringningsarealer der ligger op til eller i umiddelbart nærhed af internationale naturbeskyttelsesområder eller naturområder omfattet af husdyrgodkendelseslovens §7. Ingen arealer ligger inden for 1000 m fra et §7 område. §7 i husdyrgodkendelsesloven beskriver særligt kvælstoffølsomme naturtyper.

#### **Anden natur**

Ingen udbringningsarealer er omfattet af § 3 eller indeholder vandhuller, som potentielt kunne være levesteder for padder.

En del af udspretningsarealet (mark 3-2) støder op til moseområdet Nørremose (rigkær), der er en del af Lindeskov Hestehave. Denne er som nævnt i ovenstående A-målsat. Hældningen på mark 3-2 mod mosen er større end 6 grader.

Det er kommunens vurdering, at udbringning af husdyrgødning på arealer, der støder op til beskyttet kvælstoffølsom natur giver anledning til en forøget risiko for udvaskning af kvælstof og forøget ammoniakdesposition til naturområdet. Særligt de kvælstoffølsomme arter, som f.eks. Hvas Avneknippe, er følsomme overfor forøget kvælstofafsætning i naturområdet.

*For at mindske kvælstofpåvirkningen af Nørremose, skal der derfor stilles vilkår om, at der på den del af mark 3-2, der støder op til Nørremose skal etableres en 25 m husdyrgødningsfri bræmme. Nedenstående kortudsnit viser beliggenheden af mark 3-2. Den lysegrønne skravering i nedenstående kortudsnit viser beliggenheden af den 25 m husdyrgødningsfri bræmme.*

#### **Bilag IV-arter**

Nyborg Kommune vurderer at der kan forekomme Dværgflagermus, Brun flagermus, Sydflagermus, Markfirben, Springfrø og Stor Vandsalamander i området. Arterne er Bilag IV-arter, der ifølge naturbeskyttelseslovens kap. 5 ikke må forstyrres forsætligt med skadelig virkning for arten eller bestanden, og yngle- og rasteområder må ikke beskadiges eller ødelægges.

Markfirben kan forekomme i området, især i nærheden af skovene. Arten foretrækker sandede solesponerede levesteder, eksempelvis markkanter, sten- og jorddiger og skovveje.

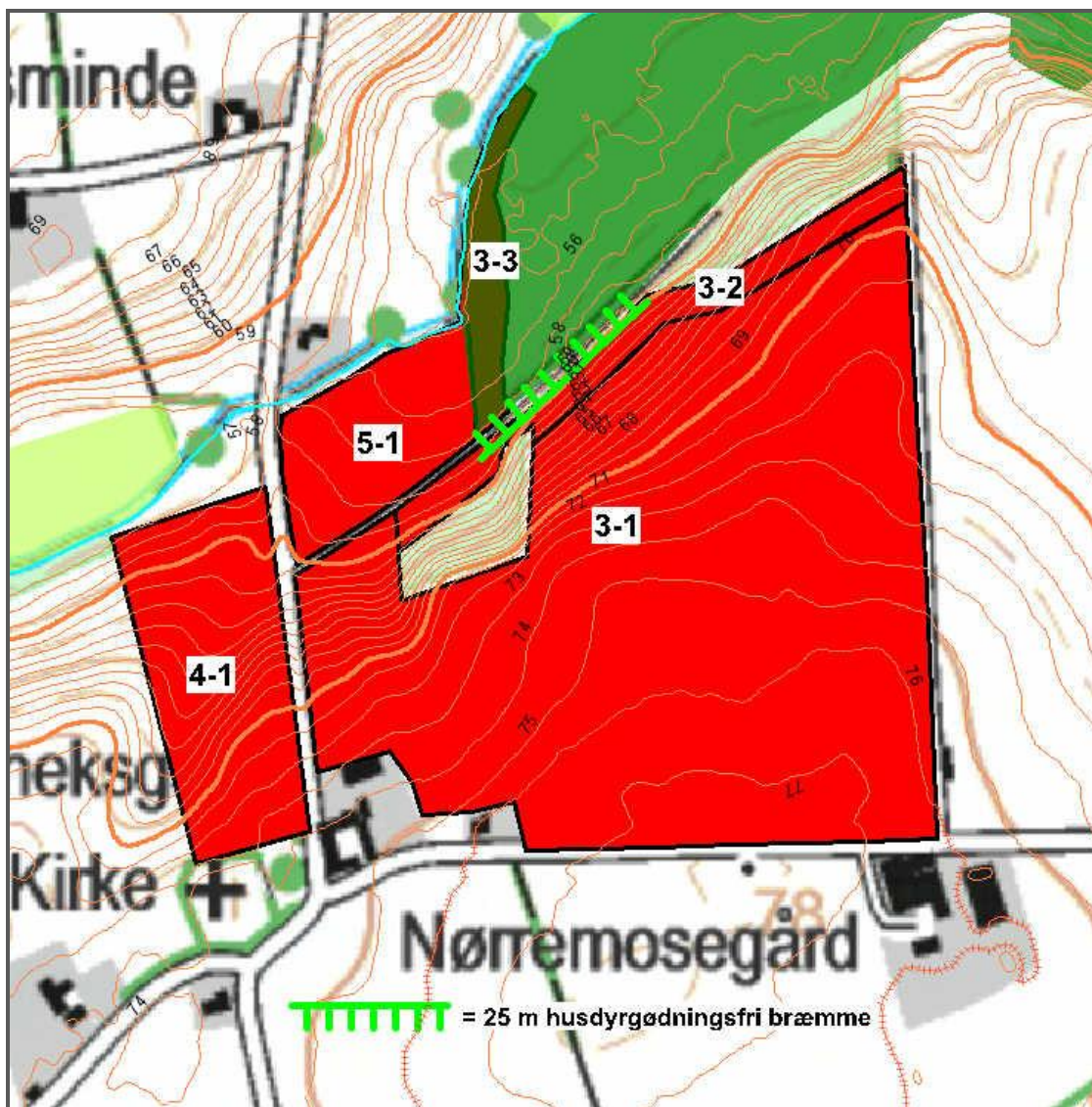
Flagermus yngler og overvintrer fortrinsvis i hule træer, og søger bl.a. føde over åbent terræn og langs skovbryn og levende hegn.

Springfrø og Stor Vandsalamander, der sandsynligvis er til stede i hele området, yngler i småsøer og små vandhuller i hele området. Padderne forlader vandhullerne efter yngletiden, og opholder sig og overvintrer i områdets småskove, levende hegn og sten- og jorddiger.



Områdets mange småbiotoper: sten- og jorddiger, småskove, levende hegn og små udyrkede markarealer, er meget vigtige for agerlandets dyre- og planteliv. De fungerer som ledelinier, yngle-, raste- og overvintringssted for områdets bilag IV-arter.

Kommunen vurderer, at da der er tale om en fortsættelse af markdriften, herunder udsprengning af husdyrgødning, vil naturområdernes og småbiotopernes funktion være uændret og den vil derfor ikke give anledning til en væsentlig negativ påvirkning af yngle- eller rasteområder for områdets bilag IV-arter. Der vil derfor ikke blive stillet særlige vilkår i forhold til markdriften.



#### 4.2.2 Påvirkning af overfladevand

##### **Beskrivelse af recipienter**

Husdyrbruget og alle udbringningsarealerne ligger i oplandet til Holckenhavn Fjord.

##### Holckenhavn Fjord

Holckenhavn Fjord har et opland på ca. 22.126 ha (221,3 km<sup>2</sup>). Ifølge basisanalysen for hovedvandområdet Storebælt, som Holckenhavn Fjord er delopland til, udgør landbrugsarealer ca. 71 % af oplandsarealet<sup>4</sup>. På baggrund af oplandets samlede arealanvendelse er det vurderet, at der er en total udvaskning af kvælstof fra oplandet på 352.721 kg N/år. Dyretrykket i oplandet til Holckenhavn Fjord er faldet fra 12.386 DE i 2007 til 10.682 i 2012. Samlet set er der således sket et fald i antal dyreenheder i oplandet på 13,8 %.

<sup>4</sup> Basisanalyse 1.14 - Storebælt

<b>Total N-udvaskning til Holckenhavn Fjord</b>	
Antal DE 2007	12.386 DE
Antal DE 2012	10.682 DE
Udviklingen i antal DE i oplandet i perioden 2007-2012, jf. CHR-data	-13,8 %
Oplandsstørrelse	22.126 ha
Størrelse af dyrket areal i oplandet (71% dyrket areal)	15.709 ha
Størrelse af øvrige arealer	6.417 ha
Dyrket areal, standardudvaskning	56,6 kg N/ha/år
Øvrige arealer, standardudvaskning	10,0 kg N/ha/år
Reduktionspotentiale (middel)	63 %
Udledning i alt fra dyrket areal i oplandet	328.978 kg N/år
Udledning i alt fra øvrige arealer i oplandet	23.743 kg N/år
Udledning i alt fra oplandet	352.721 kg N/år
<b>P-udvaskning til Holckenhavn Fjord</b>	
Standardudvaskning, jf. hovedvandopland Det sydfynske Øhav.	0,48 kg P/ha/år
Udledning i alt fra oplandet	10.620 kg P/år
5 % af fosforudledningen	531 kg P/år

Holckenhavn Fjord er et lavvandet nor med et begrænset vandskifte med Nyborg Fjord og en vanddybde på under 2 meter. Fjorden er stærkt næringsstofpåvirket og med periodevis iltsvind. Holckenhavn Fjord har en ringe vandudskiftning med Storebælt, og vurderes at være overbelastet med næringsstoffer. Fjorden er derfor sårbar over yderligere næringsstofftilførsel.

Holckenhavn Fjord er målsat som fiskevand til lyst- og/eller erhvervsfiskeri. Holckenhavn Fjord er desuden, hvor de naturlige betingelser er til stede, målsat som gyde- og/eller opvækstområde for fisk. Målsætningen for vandområderne er i dag ikke opfyldt på grund af for store næringsstofftilførsler fra oplandet og fra luften. Det vurderes, at en merbelastning med næringsstoffer af vandområderne vil være i strid med målsætningen for områderne. Opfyldelse af målsætningen forudsætter, at der fortsat sættes ind overfor den diffuse afstrømning af såvel kvælstof som fosfor fra landbruget i oplandet til søerne og fjorden. Udbringningsarealet i oplandet til Holckenhavn Fjord er, jf. husdyrgodkendelsesloven, omfattet af nitratklasse 2.

### Fosfor

Ansøger har oplyst, at samtlige udbringningsarealer er udrænede lerjorde af jordbundstypen (JB6). Ingen af arealerne er vandede.

Der er udtaget jordbundsanalyser på arealerne, som dokumenterer at fosfortallet på markerne er under 4. Alle udbringningsarealerne er derfor indplaceret i fosforklasse 0.

Fordelingen på fosforklasser fremgår af nedenstående tabel, jf. husdyrgodkendelsesbekendtgørelsens beskyttelsesniveau<sup>5</sup>.

<b>Fosforklasse</b>	<b>Areal</b>
Fosforklasse 0 (fosfortal <4 eller sandjord/udrænnet/afvander ikke til sårbart vandområde*)	34,11 ha
Fosforklasse 1 (fosfortal 4-6 og drænnet lerjord og afvander til sårbart vandområde*)	0 ha
Fosforklasse 2 (lavbundsjord og afvander til sårbart vandområde*)	0 ha
Fosforklasse 3 (fosfortal >6 og drænnet lerjord og afvander til sårbart vandområde*)	0 ha
I alt	34,11 ha

\*Sårbare vandområder jf. "Kortværk pr. december 2006 over oplande til Natura 2000-områder, der er overbelastet med fosfor" fra Miljøstyrelsen.

<sup>5</sup> Bekendtgørelse nr. 1280 af 8. november 2013 om tilladelse og godkendelse m.v. af husdyrbrug med senere ændringer, Bilag 3

Ud fra oplysningerne om den anvendte mængde husdyrgødning ved nudrift og ansøgt drift, samt oplysninger om P-klasser for det ansøgte udbringningsareal, er det beregnet, at beskyttelsesniveauet for fosfor er overholdt for husdyrproduktionen.

Med et husdyrtryk på 0,88 DE/ha tilføres udbringningsarealerne 25,7 kg P/ha/år. Med de valgte sædskifter fjernes gennemsnitligt 24,2 kg P/ha/år. Det vil sige, at der er et gennemsnitligt fosforoverskud på 1,5 kg P/ha/år på arealerne.

I nedenstående tabel er der foretaget en beregning af det aktuelle fosforoverskud fra udbringningen af minkfarmens gulle i forhold til den samlede fosforbelastning af Holckenhavn Fjord.

<b>P-udvaskning til Holckenhavn Fjord</b>	
Areal	34,11 ha
P-overskud/ha	1,5 kg P/ha/år
% forøgelse i godkendelsesperioden	$((1,5 \text{ kg P/ha/år} \times 8 \text{ år})/2000 \text{ kg P/ha}) \times 100 = 0,6 \%$
Worst case udvaskning generelt	1 kg P/ha
Worst case udvaskning fra husdyrbruget	$(34,11 \text{ ha} \times 1 \text{ kg P/ha})/100 \times 0,6 = 0,20 \text{ kg P}$
Husdyrbrugets andel af den samlede P-belastning af Holckenhavn Fjord	$(0,20 \text{ kg P}/9.581 \text{ kg P}) \times 100 = 0,002\%$

Som det fremgår af ovenstående tabel vil udvaskningen af fosfor til Holckenhavn Fjord højst udgøre 0,002 % af den samlede årlige udvaskning af fosfor til vandområdet.

*Da udvaskningen udgør mindre end 5 % af den samlede årlige fosforudvaskning til Holckenhavn Fjord er det Nyborg Kommunes vurdering, at den ansøgte drift af udbringningsarealerne, ikke vil give anledning til en væsentlig negativ påvirkning af sårbare vandområder. Der skal derfor alene stilles vilkår om, at der ved udbringning af 0,88 DE/ha ikke må udbringes mere end 877 kg fosfor på udbringningsarealerne pr. år. Dokumentation for dette i form af mark- og gødningsplaner skal kunne forevises på forlangende.*

### **Nitrat**

I det følgende er der foretaget en vurdering af, om kvælstofoverskuddet i form af nitrat er problematisk i forhold til overflade- og grundvand.

#### Produktionsanlægget

Som nævnt ovenfor er produktionsanlægget og alle arealerne beliggende i oplandet til Holckenhavn Fjord. Arealerne afvander til Holckenhavn Fjord via Kastel Å og Ørbæk Å. Antallet af DE er faldet med 13,8 % i perioden 2007-2012. Da der er tale om et fald i antallet af dyreenheder i oplandet vil produktionen på ejendommen, jf. husdyrgodkendelseslovens beskyttelsesniveau for udvaskning af nitrat til overfladevand, hverken i sig selv eller i kumulation med det øvrige dyrehold i oplandet give anledning til en væsentlig negativ påvirkning af overfladevand.

#### Udbringningsarealerne

Udbringningsarealerne beliggende i oplandet til Holckenhavn Fjord er i henhold til husdyrgodkendelseslovens beskyttelsesniveau omfattet af nitratklasse 2. Dette betyder, at der uden foranstaltninger til reduktion af udvaskningen kun må udbringes 65 % af det fulde husdyrtryk på (1,4 DE/ha). Dette er overholdt, da der højst udbringes 0,88 DE/ha/år.

Udvaskningen af nitrat til rodzonen fra husdyrproduktionens udbringningsarealer er i ansøgningen beregnet til 46,4 kg N/ha/år. Udvaskningen fra et tilsvarende plantebrug er beregnet til 40,1 kg N/ha/år. Husdyrgødningen bidrager således til udvaskningen med 6,3 kg N/ha/år.

Reduktionspotentiale	62,5 %
Oplandsstatus	Meget sårbar
Totalt areal til udbringning	34,11 ha
Udvaskning fra rodzonen v. udbringning af husdyrgødning	6,3 kg N/ha/år
Samlet påvirkning af Holckenhavn Fjord	214,9 kg N/år
Ansøgt N-bidrag af det sml. N-bidrag t. Holckenhavn Fjord, 34,11 ha	0,06 %



Nyborg Kommune vurderer, at der ikke er grundlag for at kræve yderligere tiltag, da kvælstofudvaskningen fra udbringningsarealerne til Holckenhavn Fjord udgør mindre end 1 % af den samlede udvaskning til vandområdet. Der skal således stilles vilkår om, at der maksimalt må tilføres ejede og forpagtede arealer 4.624 kg N/år i organisk gødning. Der skal på forlangende kunne fremlægges dokumentation for dette i form af mark-, sædskifte- og gødningsplaner.

#### 4.2.3 Grundvand

Alle arealer ligger i områder med særlige drikkevandsinteresser (OSD). Ingen arealer ligger indenfor nitratfølsomme indvindingsområder.

Der vil derfor ikke blive stillet særlige vilkår vedrørende udvaskning af kvælstof fra rodzonen til grundvandet.

### 5. Bedste tilgængelige teknik (BAT)

I dette afsnit er der foretaget en vurdering af, om driften af produktionen er baseret på den bedst tilgængelige teknik. I vurderingen er bl.a. indgået, hvorvidt omkostningen til etablering af en given BAT-teknologi er proportional med gevinsten for miljøet.

Der er i ansøgningen oplyst/redegjort for følgende:

*Den aktuelle ansøgning hører under §11 i Miljøgodkendelsesordningen, hvor Skov- og Naturstyrelsen i Notat fra 27. august 2007 henviser til, at der "kan centreres om de staldsystemer og miljøteknologier, hvor der er udarbejdet BAT-blade". Der findes ingen BAT-blade til minkproduktionen, hvorfor udgangspunktet for beskrivelse af BAT i den aktuelle ansøgning, er de generelle punkter som også er nævnte i §12 ansøgninger:*

1. Management
2. Foder
3. Staldindretning
4. Forbrug af vand og energi
5. Opbevaring og behandling af husdyrgødning
6. Udbringning

#### **Management**

Management for minkfarme er for mange punkter beskrevet i Bekendtgørelse nr. 1428 om Pelsdyrfarme (Pelsdyrbekendtgørelsen) med tilhørende Vejledning om pelsdyrfarme fra den 25. marts 2004 samt i Bekendtgørelse nr. 1734 om beskyttelse af pelsdyr. De to bekendtgørelser giver retningslinjerne for driften af minkfarme med hensyn til miljøforhold og indhusning af dyrene.

I Vejledning om pelsdyrfarme er beskrevet den såkaldte flexmodel, der giver forskellige muligheder for opsamling af gødning. På den aktuelle farm er redebredden ca. 36 cm, hvilket er 4 cm mere end de 32 cm der er gældende for eksisterende produktionssystemer. Desuden gives halm ad libitum og proteinindholdet forventes holdt på 31 pct. Af omsættelig energi i ugerne 30 – 47. Sidstnævnte har avleren ikke direkte indflydelse på. Dokumentation og kontrol for foderet proteinindhold kan findes på Dansk Pelsdyr Foders hjemmeside [www.danskpelsdyrfoder.dk](http://www.danskpelsdyrfoder.dk) under Foderkontrol, Sole minkfodercentral. Planerne og analyserne for perioden uge 30 – 47 ligger i 2010 viser et proteinindhold under de 31 pct. Som et led i den generelle sænkning af proteinet af foderet, vil foderet i 2011 og frem ligge på maximal 31 % af den omsættelige energi. Fodercentralen udleverer foderplaner, når der sker ændringer i planen. De udleverede planer opbevares i mappe på kontoret.

Halmen under burene opsamler en del af urinen fra minkene. Halmen opsamles og køres direkte på ansøgt halmplads.

#### **Rengøring:**

Som udgangspunkt bruges der i farme uden sygdomme, som denne, hovedsagligt rent vand til rengøring. Af desinfektionsmidler bruges stalosan samt hydratkalk.

Pelsdyrhaller rengøres 1 gang årligt. Først rengøres fuldstændig under bure og redekasser sådan at eventuelt overskydende halmrester osv rives sammen og køres på møddingsplads. Dernæst foregår rengøringen ved en højtryksrensning af både bure og redekasser.

Fodersilo samt fodervogn rengøres dagligt.

Hvalpenet og øvrige rekvisitter rengøres ligeledes 1 gang årligt på den dertil indrettede vaskeplads.

**Foder**

Foderet leveres fra Sole minkfodercentral. Palle Nyborg har således ingen direkte indflydelse på sammensætningen af foderet, herunder indholdet af protein og fosfor. I branchen arbejdes på at sænke indholdet af protein i foderet, og dermed reducere kvælstof i både husdyrgødning og som ammoniakfordampning. Planer og analyser fra Sole minkfodercentral i 2010 viser, at proteinindholdet i perioden uge 30 – 47 er under 32 pct. af energien, hvilket er kravet i Flexmodellen. Dokumentation for proteinindholdet findes på [www.danskpelsdyrfoder.dk](http://www.danskpelsdyrfoder.dk) under Foderkontrol / Sole minkfodercentral.

Fodermængden varierer gennem året, med det højeste forbrug fra August til November. Inden udvidelse er leverancen maksimal 2080 kg/dag og opbevares i godkendt fodertank. Efter udvidelsen vil leverancen forventes maksimal at være 4550 kg/dag.

Der opstår ingen støvgener ved foderopbevaring, da minkfoder er vådfoder.

**Staldindretning**

Hallerne er åbne 2 rækkede og placeret således at farmen altid er tør. Halmen der gives på redekasserne, falder under burene, efterhånden som minkene bruger det. Denne halm opsamler en stor del af urinen og reducerer ammoniaktabet.

Hallerne er monteret med gødningsrender med en bredde på ca. 36 cm som er 4 cm bredere end kravet til nye render i Vejledning om Pelsdyrfarme fra 25. marts 2004. Renderne tømmes 2 gange pr uge, som forventes at opfylde kravet om BAT.

**Forbrug af vand og energi**

Hovedparten af vandforbruget er drikkevand til minkene. Hertil kommer vand til daglig rengøring af fodersilo og årlig rengøring af farmen. Alle vandventiler på farmen er af ny type, hvor vandspillet er reduceret til et minimum.

Vandsystemet er af cirkulationstypen, hvor der holdes et konstant tryk på ventilerne. Systemet giver også mulighed for at opvarme vandet i frostperioder, således at dyrene er sikret vandforsyning i disse perioder. Vandet vil fremover blive opvarmet fra halmfyret, således at der kan spares på elforbruget.

**Opbevaring af husdyrgødning**

Normtallet for gylle er 0,56 m<sup>3</sup> pr. årstæve, men ofte ses mængder på mellem 0,3 og 0,4 m<sup>3</sup> pr. årstæve. Opbevaringskapaciteten efter udvidelsen bør derfor være 0,56 m<sup>3</sup> x 3400 tæver x 9/12 mdr = 1430 m<sup>3</sup>. Farmen leverer al overskydende gylle til fangel biogas, som afhenter efter behov. Derved er opbevaringskapaciteten tilstrækkelig.

**Udbringning af husdyrgødning**

Med hensyn til BAT og udbringningsteknik så må BAT inden for pelsdyrhold kunne sammenlignes med BAT for intensiv fjerkræ- og svineproduktion. BAT for udbringningsteknik er beskrevet i referencedokumentet for bedste tilgængelige teknikker der vedrører intensiv fjerkræ- og svineproduktion (BREF) som en række tiltag. En del af disse tiltag er dækket af husdyrgødningsbekendtgørelsen og bekendtgørelse om jordbrugets anvendelse af gødning og om plantedække, hvorfor det er et lovkrav at følge dem. Fx:

- regler for udbringningstidspunkter i forhold til byzone m.v.
- udbringningsmetoder (fx ikke tilladt at bruge bredspreder til gylle),
- krav om nedfældning på visse arealer tæt på sårbar natur,
- krav til udbringningstidspunkter, der sikrer optagelse i planter,
- krav om nedbringning af husdyrgødning udlagt på ubevoksede arealer inden for 6 timer,
- og krav om maksimale mængder husdyrgødning pr. ha,
- krav til efterafgrøder

Der udarbejdes hvert år en mark- og gødningsplan, hvorved det sikres at mængden af gødning tilpasses afgrødens forventede behov. I planen tages der bl.a. hensyn til jordbundstype, sædskifte, vanding og planternes udbytte. Den faste del (Halm) udbringes med gødningsspreader på sort jord, og nedbringes senest 6 timer efter. Både gyllekørsel og møgspredning foretages af maskinstation.

Der vil forekomme ammoniakfordampning og lugtgener fra marker, hvorpå der er udbragt gylle. Omfanget afhænger af vejrforhold (temperatur, vindforhold og evt. nedbør). Da en maskinstation står for at køre husdyrgødningen ud tilstræbes det at det udbringes, hvor udnyttelsen af kvælstoffet er mest optimal. Der bliver ikke udbragt husdyrgødning i højt solskin, eller forud for varslet kraftig nedbør, for at minimere kvælstoftabet. Der køres aldrig på vandmættet, oversvømmet, frossen eller snedækket



*areal. Der er ingen stærkt hældende arealer og der holdes som minimum 2 m bræmmer til vandløbene.*

*Ved bestilling af maskinstation typisk en uge før udbringning sendes en SMS til alle berørte naboer. Dette gentages dagen før udbringning sådan at Palle sikrer at alle naboer er bekendt med at der udbringes gylle.*

Grundlaget for BAT-vurderingen er "Referencer til BAT-vurdering ved miljøgodkendelser", orientering fra Miljøstyrelsen, nr. 2, 2006, som samtidig indeholder EU's "BAT reference documents" (BREFs). Miljøstyrelsen henviser desuden til, at kommunernes vurdering af, om en ansøgning om udvidelse/ændring af en husdyrproduktion lever op til kravet om anvendelse af reneste tilgængelige teknologi (BAT) tager udgangspunkt i teknologilister og de udarbejdede standardvilkår. Det fremgår af Miljøstyrelsens teknologiliste, at hyppig udmugning i minkhaller hhv. dagligt og to gange ugentligt begge reducerer ammoniakemissionen fra hallerne med 27 %. Der er ikke udarbejdet BAT-standardvilkår for ammoniakemission og fosforudledning fra minkproduktioner. Udgangspunktet for vurderingen af BAT i den aktuelle ansøgning har derfor været Miljøstyrelsens teknologiliste og Natur- og Miljøklagenævnets afgørelse nr. NMG-130-00102, hvor det ifølge nævnets afgørelse anses – indtil der foreligger oplysninger om nye virkemidler eller nye oplysninger om effekten af de eksisterende virkemidler – følgende emissionsgrænseværdier for opnåelige ved anvendelse af BAT for nye minkhaller:

- 1,30 kg N per årstæve for minkhaller med gødningsrender med en længde på under 50 m.
- 1,15 kg N per årstæve for minkhaller med gødningsrender med en længde på 50 m og derover.

Grænseværdien på 1,30 kg N per årstæve er fastlagt ud fra følgende kombination af virkemidler: 36 cm gødningsrende, tømning af render 2 gange ugentligt, foder med proteinindhold på gennemsnitligt højst 31 % af OE i uge 30-47, halm ad libitum.

Grænseværdien på 1,15 kg N per årstæve er fastlagt ud fra følgende kombination af virkemidler: 36 cm gødningsrende, daglig tømning af render, foder med proteinindhold på gennemsnitligt højst 31 % af OE i uge 30-47, halm ad libitum.

Dersom det ansøgte skal overholde en lavere emissionsgrænseværdi for nye minkhaller i henhold til beskyttelsesniveauet i husdyrgodkendelsesbekendtgørelsen bilag 3 - det generelle krav om reduktion af ammoniakemission - skal BAT-emissionsgrænseværdien dog fastsættes ud fra niveauet for reduktionskravet i bilag 3.

Ved vurderingen af hvilken emissionsgrænse, der må anses for opnåelig ved anvendelse af BAT for eksisterende minkhaller, skal beregnes en konkret emissionsgrænseværdi. De virkemidler, der indgår i beregningen, er den faktiske bredde på gødningsrenderne (dog højst 36 cm) og én af følgende kombinationer af virkemidler:

- Minkhaller med bagskylssystem og ophængte gødningsrender med en længde på 50 meter og derover, som ikke er etableret i "trapper" på grund af terrænforholdene: daglig tømning af render, foder med proteinindhold på gennemsnitligt højst 31 % af OE i uge 30-47 og halm ad libitum.
- Øvrige minkhaller: tømning af render 2 gange ugentligt, foder med proteinindhold på gennemsnitligt højst 31 % af OE i uge 30-47 og halm ad libitum.

Ammoniakemissionskravet til de eksisterende minkhaller vurderes til 1,36 kg N/tæve med følgende virkemidler:

- Foderet til minkene i ugerne 30-47 har et proteinindhold på højst 31 % af omsættelig energi.
- Bredden af gyllerenderne er 36 cm.
- I alle minkhaller vil der ske to gange udmugning af gyllerenderne.
- Minkburene tilføres halm ad libitum.

I nærværende ansøgning udledes der således 1,27 kg ammoniak-N pr. årstæve fra de eksisterende haller og 1,12 kg ammoniak-N pr. årstæve fra de nye haller. Minkfarmen lever således op til anvendelsen af BAT i produktionen.

På baggrund af ovenstående vurderes det, at der i forhold til omkostningen og miljøgevinsten mindst anvendes den bedst tilgængelige teknik i forbindelse med udvidelse af produktionen. Det vurderes, at den anvendte teknologi ikke medfører nogen form for negative sideeffekter i forhold til f.eks. energiforbrug, dyrevelfærd m.v.

Der er i afsnit 3.3.1 formuleret vilkår, som rummer ovennævnte anvendelse af BAT. Der skal desuden stilles vilkår om, at bedriften, i forbindelse med de regelmæssige tilsyn, skal redegøre for, hvad der er indført af renere teknologi siden sidst, samt i hvilket omfang, der er sket substitution af råvarer og hjælpepestoffer til mindre miljøbelastende råvarer og hjælpepestoffer. Der skal yderligere stilles vilkår om, at anlæg der er særligt energiforbrugende, f.eks. pelsningsanlæg, skal kontrolleres og vedligeholdes således, at de altid kører energimæssigt optimalt.

## 6. Affald

Der er her foretaget en vurdering af, om håndtering og bortskaffelse af affald sker under hensyntagen til omgivelserne.

Omkring virksomhedens affaldsfraktioner er der med ansøgningen oplyst følgende:

<b>Farligt affald – kan afleveres gratis på containerpladser i mindre mængder</b>		
	<b>EAK-kode</b>	<b>Mængder pr år</b>
Lysstofrør & elsparepærer	20 01 21	1-2 stk.
Spraydåser	16 05 04	0
Spildolie	13 02 08	Ca. 20 ltr.
Oliefiltre	16 01 07	4 stk.
Batterier – alle typer	20 01 33	Ca. 2 kg
Pesticidrester	20 01 19	0 kg
<b>Genbrugeligt affald - kan afleveres gratis på alle containerpladser</b>		
	<b>EAK-kode</b>	<b>Mængder pr år</b>
Pap	15 01 01	0 - 50 kg
Papir	15 01 01	0 - 50 kg
<b>Genbrugeligt affald – kan afleveres på alle containerpladser i mindre mængder imod betaling</b>		
	<b>EAK-kode</b>	<b>Mængder pr år</b>
Jern og metal	02 01 10	0 kg
Olietromler – tomme	15 01 04	0 stk.
Olietanke – tomme	15 01 04	0 stk.
Tomme sække af plast	15 01 02	0 kg
Plast - skal være rystet rent og bundtet i håndterbare bundter	15 01 02	0 kg
Paller	15 01 03	1 - 5 stk
Malet og/eller lakeret træ	17 02 01	0 - 50 kg
<b>Klinisk risikoaffald og medicinrester – skal afleveres på apoteket / dyrlæge</b>		
	<b>EAK-kode</b>	<b>Mængder pr år</b>
Kanyler - i særlig beholder	18 02 02	0 kg
Medicinrester	18 02 08	0 kg – afleveres til dyrlæge
<b>Døde dyr – skal til DAKA</b>		
	<b>EAK-kode</b>	<b>Mængder pr år</b>
Døde dyr	2 01 02	1.000 kg
<b>Affald – skal til kontrolleret deponi</b>		
	<b>EAK-kode</b>	<b>Mængder pr år</b>
Asbestplader - stables på paller	17 06 05	0 kg

<i>Affald – skal til forbrænding på kraftvarmeværk eller afleveres på containerplads</i>		
	<i>EAK-kode</i>	<i>Mængder pr år</i>
<i>Nylonsnor fra halm</i>	<i>17 02 03</i>	<i>0 kg</i>
<i>Tomme sække af papir fra foder o.l.</i>	<i>15 01 01</i>	<i>0 kg</i>
<i>Tomme medicinglas</i>	<i>15 01 07</i>	<i>0-5 kg</i>

Døde dyr

Selvdøde dyr i løbet af året opbevares i fryser til senere pelsning eller i lukket container til senere afhentning af destruktoren. Der føres lister over dødsfald. Listerne opbevares på kontoret. Der pelses ikke selv på farmen.

Olie- og kemikalieaffald

Der er et begrænset brug af kemikalier på farmen. Tom emballage samt rester leveres til firma som aftager restprodukterne. Restprodukterne opbevares i container i maskinhus. Pesticider oplagres i kemirum.

Eventuel spildolie opbevares i tønder og afhentes/leveres til godkendte firmaer. Ved service af rullende materiel tager servicefirmaerne oftest spildolieprodukterne med retur.

Det vurderes samlet, at der ikke er forøget forureningsmæssig risiko forbundet med virksomhedens affaldshåndtering. For at minimere risikoen for forurening jord og undergrund m.v. skal der derfor stilles vilkår om følgende:

- Al affald fremkommet i forbindelse med produktionen skal afhændes i overensstemmelse med det til enhver tid gældende regulativ for erhvervsaffald<sup>6</sup>.
- Spildolie skal opbevares under tag, på tæt fast bund uden mulighed for afløb til kloak, jord, vandløb eller grundvand og således, at der er en opsamlingskapacitet til en mængde svarende til rumindholdet af den størst benyttede beholder.
- Der må ikke foretages afbrænding af affald på ejendommen.
- Virksomhedens medicinaffald, veterinært affald m.v. skal opbevares utilgængeligt for uvedkommende og afleveres til godkendt modtager.
- Animalsk affald, herunder selvdøde dyr, skal opbevares i lukket kasse, container eller lignende og placeres på et egnet sted, så der i tidsrummet indtil afhentningen ikke opstår uhygiejniske forhold herunder adgang for omstrejfende dyr.

## 7. Offentlighed

**2. juli 2013** Der er foretaget partshøring af naboer. Der er kommet bemærkninger fra to af de partshørte. Begge parter anfører i deres bemærkninger, at de modsætter sig udvidelsen af minkfarmen, da de ikke ønsker yderligere lugt- og mågegener. Nyborg Kommune anfører hertil, at husdyrproduktionen overholder gældende afstandskrav i pelsdyrbekendtgørelsen, og at der er stillet vilkår omkring renholdelse af ejendommen og egenkontrol. Desuden er der stillet vilkår om reduktion af diverse gener, såfremt tilsynsmyndigheden vurderer at generne er væsentlige. I vurderingen er desuden indgået, at der ikke tidligere har været klaget over gener fra minkfarmen.

**7. februar 2014.** Udkast til afgørelse sendes i høring hos ansøger. Nyborg Kommune modtog i forbindelse med høringen af udkastet ingen bemærkninger fra ansøger og ansøgers konsulent.

## 8. Samlet vurdering

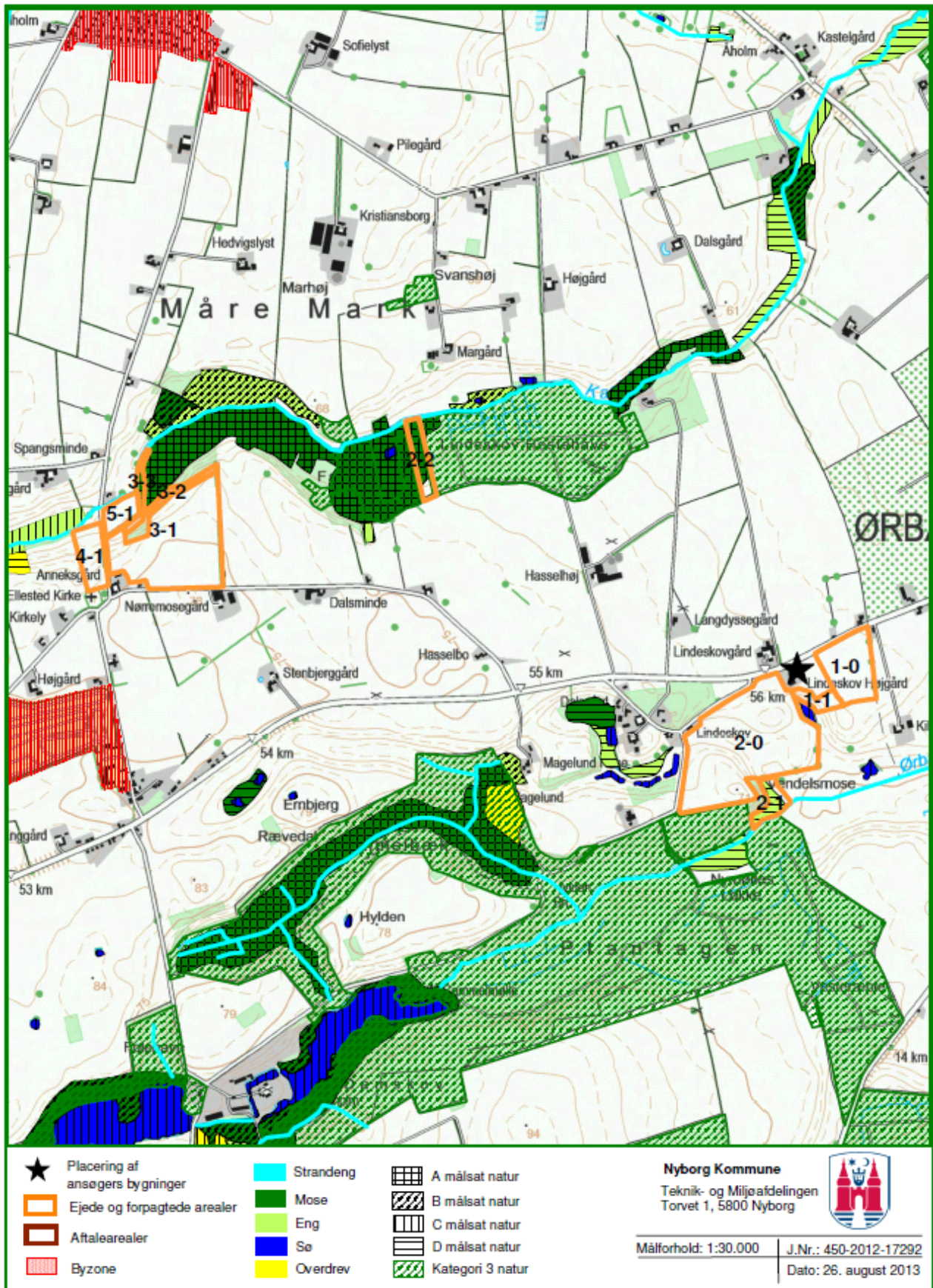
Samlet set vurderer Nyborg Kommune, at når godkendelsens vilkår overholdes, har ansøgeren truffet de nødvendige foranstaltninger til at forebygge og begrænse forureningen ved anvendelse af den bedste tilgængelige teknik, og at husdyrbruget i øvrigt kan drives på stedet uden at påvirke omgivelserne på en måde, som er uforenelig med hensynet til omgivelserne. Nyborg Kommune

<sup>6</sup> Nyborg Kommune. Regulativ for Erhvervsaffald af 1. januar 2011.

vurderer, at indretning og drift af husdyrbruget, udbringning husdyrgødning og drift af arealerne kan ske i overensstemmelse med gældende regler og uden væsentlig påvirkning af miljøet, som dette er defineret i husdyrgodkendelsesloven, herunder at projektet ikke skader bevaringsstatus for Natura 2000-områder eller levesteder for arter optaget på Habitatdirektivets bilag IV.



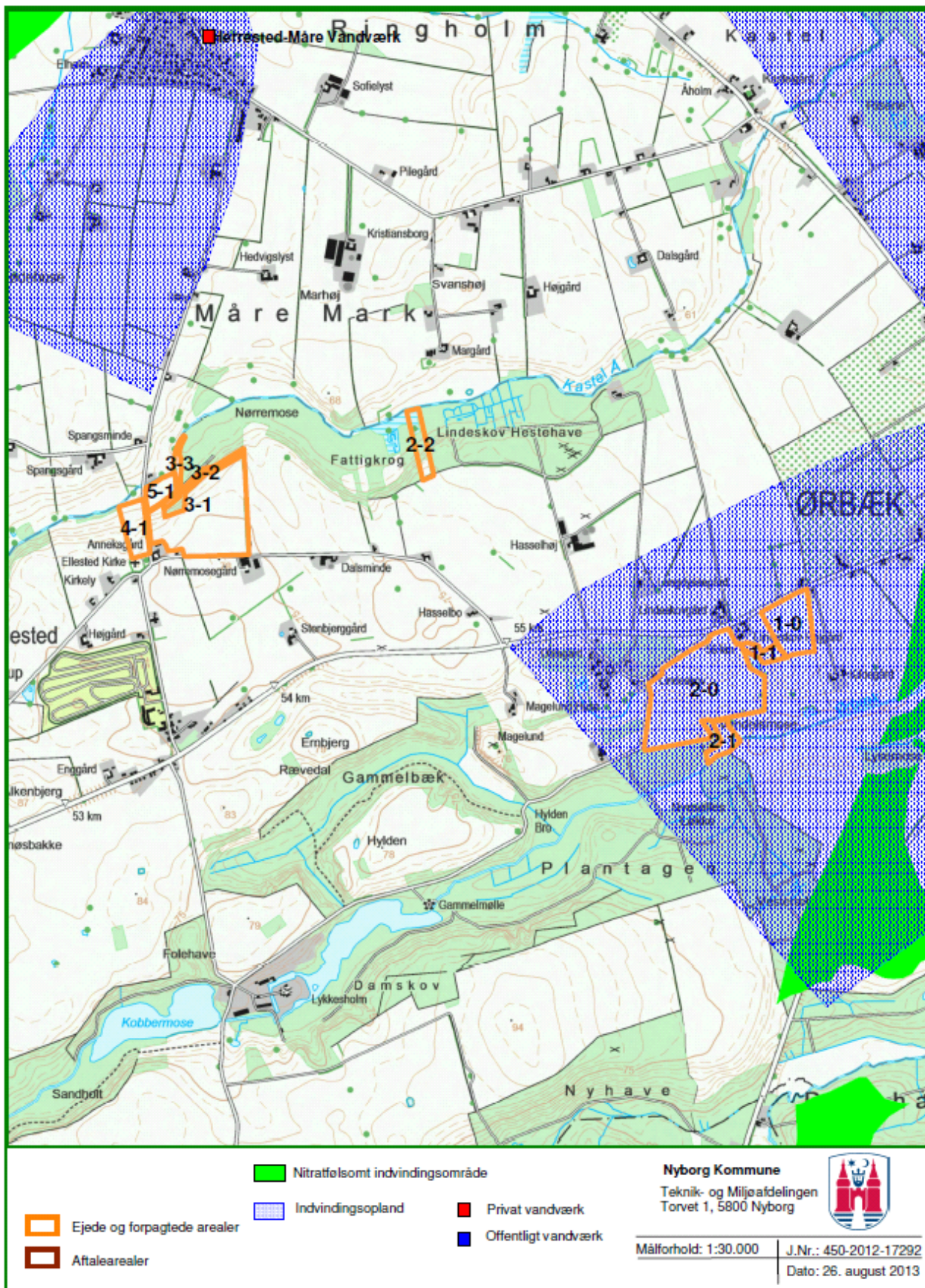
# Kortbilag 1. Natur







## Kortbilag 2. Grundvand





**Nyborg**  
KOMMUNE

**Torvet 1  
5800 Nyborg  
[www.nyborg.dk](http://www.nyborg.dk)**