



Befolkning og sektoranalyser  
15. august 2024

Nyborg - Danmarks Riges Hjerter



**Nyborg**  
KOMMUNE

# Befolkning 2024-2035

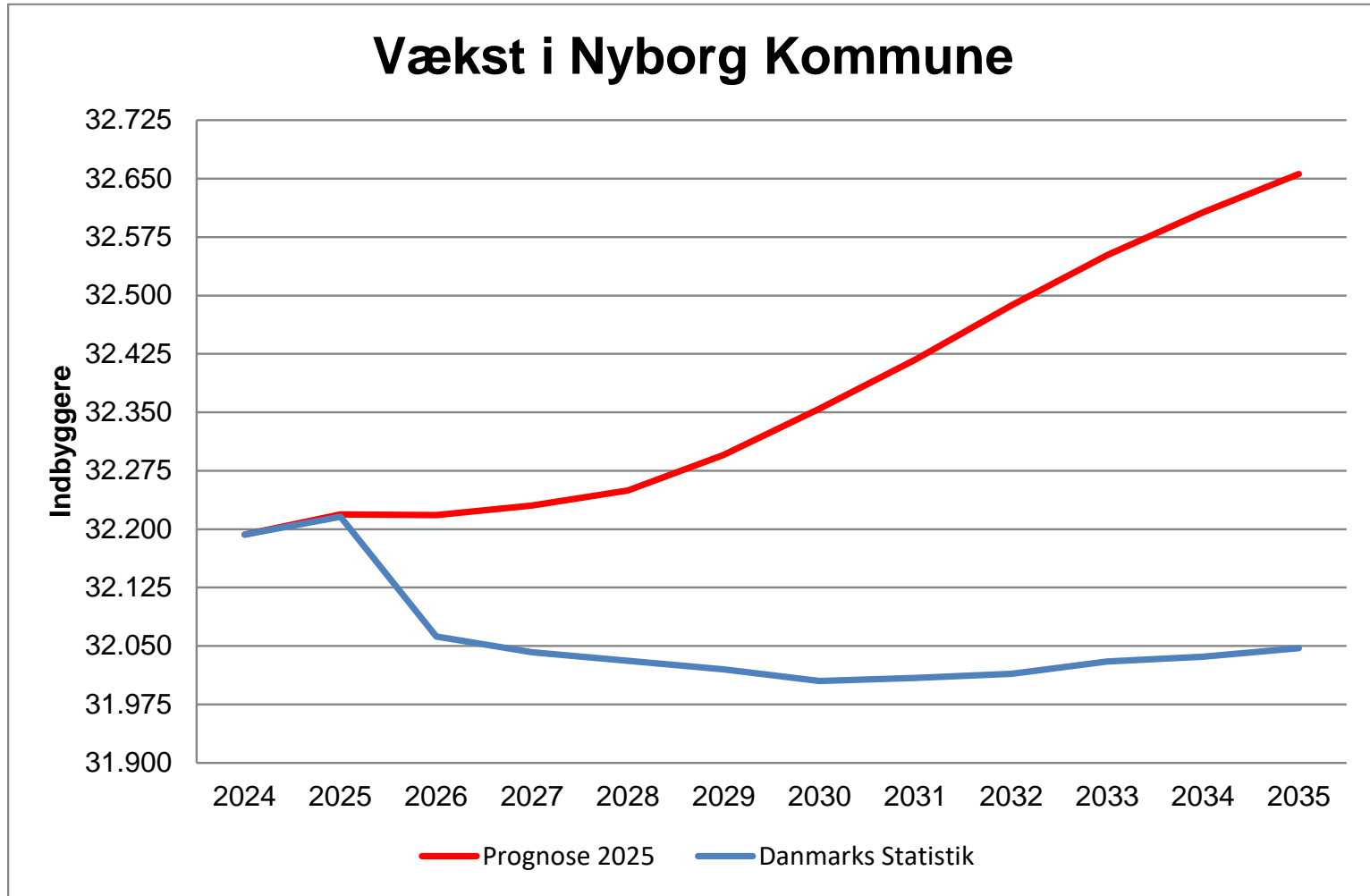
Nyborg - Danmarks Riges Hjerte



**Nyborg**  
KOMMUNE

# Befolkningsprognose 2025

- Nyborg Kommunes befolkning er over de **seneste 10 år** forøget med 620 personer fra 1. januar 2015 til 1. januar 2024.
- Der forventes en **vækst på 463** personer fra 1. januar 2024 til 1. januar 2035.
- Der etableres **1.618 nye boliger** frem mod 2035 i Nyborg, Ørbæk og Ullerslev.
- De ny boliger dækker over en **bred variation af boligtyper**, der forventes at appellere til forskellige målgrupper. Der opleves en stor interesse fra investorer for byggeri i kommunens byområder.
- Samtidig med den øgede tilflytning og etableringen af nye boliger er der en nedgang i befolkningen som følge af en **højere dødelighed** på grund af den stigende ældrebefolkning. Befolkningstallet stiger derfor ikke i samme takt som boligudbygningen.



Fremskrivning fra Danmarks Statistik tager ikke højde for lokalt boligbyggeprogram.

# Befolkningsudviklingen

Befolkning pr. 1. januar	2024	2025	2026	2027	2028	2035	Ændring 2024-2028	Ændring 2024-2035
0-5	1.699	1.691	1.677	1.680	1.665	1.738	-34	39
6-16	3.841	3.765	3.709	3.673	3.671	3.617	-170	-224
17-25	2.854	2.865	2.875	2.818	2.766	2.556	-88	-298
26-39	4.460	4.543	4.579	4.642	4.672	4.670	212	210
40-64	10.986	10.894	10.823	10.752	10.685	10.217	-301	-769
65-79	6.149	6.123	6.117	6.093	6.105	6.741	-44	592
80+ årige	2.204	2.338	2.438	2.573	2.684	3.118	480	914
<b>I alt</b>	<b>32.193</b>	<b>32.219</b>	<b>32.218</b>	<b>32.231</b>	<b>32.249</b>	<b>32.656</b>	<b>56</b>	<b>463</b>
Andel 26-64 år	48%	48%	48%	48%	48%	46%		
Andel 80+ år	7%	7%	8%	8%	8%	10%		
Andel 0-16 år	17%	17%	17%	17%	17%	16%		

I perioden 2024-2035 bliver vi 463 flere borgere i Nyborg Kommune, men med store forskydninger i aldersgrupper: 6-25-årige bliver vi 522 færre af, 40-64-årige bliver vi 769 færre af, 65-79-årige bliver vi 592 flere af, +80-årige bliver vi 914 flere af.



# Færre børn og flere ældre

Befolkning	2020	2021	2022	2023	2024
<b>Andel 0-5-årige</b>					
Nyborg Kommune	5,5	5,4	5,4	5,4	5,3
Hele Landet	6,3	6,3	6,4	6,3	6,2
<b>Andel 6-16-årige</b>					
Nyborg Kommune	12,8	12,5	12,3	12,1	11,9
Hele Landet	12,4	12,2	12,1	12,0	11,9
<b>Andel 25-64-årige</b>					
Nyborg Kommune	49,1	49,0	49,0	48,8	48,7
Hele Landet	51,3	51,3	51,3	51,4	51,4
<b>Andel 80+-årige</b>					
Nyborg Kommune	5,9	6,1	6,3	6,5	6,8
Hele Landet	4,7	4,8	5,0	5,1	5,4

# Fødsler, døde og tilflytning

Nyborg Kommune	2019	2020	2021	2022	2023
<b>Befolkningen primo</b>	<b>32.042</b>	<b>32.009</b>	<b>31.933</b>	<b>32.098</b>	<b>32.262</b>
Levendefødte	259	237	253	244	232
Døde	375	387	382	428	393
<b>Fødselsoverskud</b>	<b>-116</b>	<b>-150</b>	<b>-129</b>	<b>-184</b>	<b>-161</b>
Tilflyttede	1.647	1.736	1.808	1.768	1.694
Fraflyttede	1.551	1.717	1.589	1.598	1.628
<b>Nettilflyttede</b>	<b>96</b>	<b>19</b>	<b>219</b>	<b>170</b>	<b>66</b>
Indvandrede	256	243	243	359	280
Udvandrede	261	183	170	172	248
<b>Nettoindvandrede</b>	<b>-5</b>	<b>60</b>	<b>73</b>	<b>187</b>	<b>32</b>
Korrektioner	-8	-5	2	-9	-6
<b>Befolkningen ultimo</b>	<b>32.009</b>	<b>31.933</b>	<b>32.098</b>	<b>32.262</b>	<b>32.193</b>
Ændring i året	-33	-76	165	164	-69

# Sektoranalyser på fagområder

Nyborg - Danmarks Riges Hjerte



**Nyborg**  
KOMMUNE

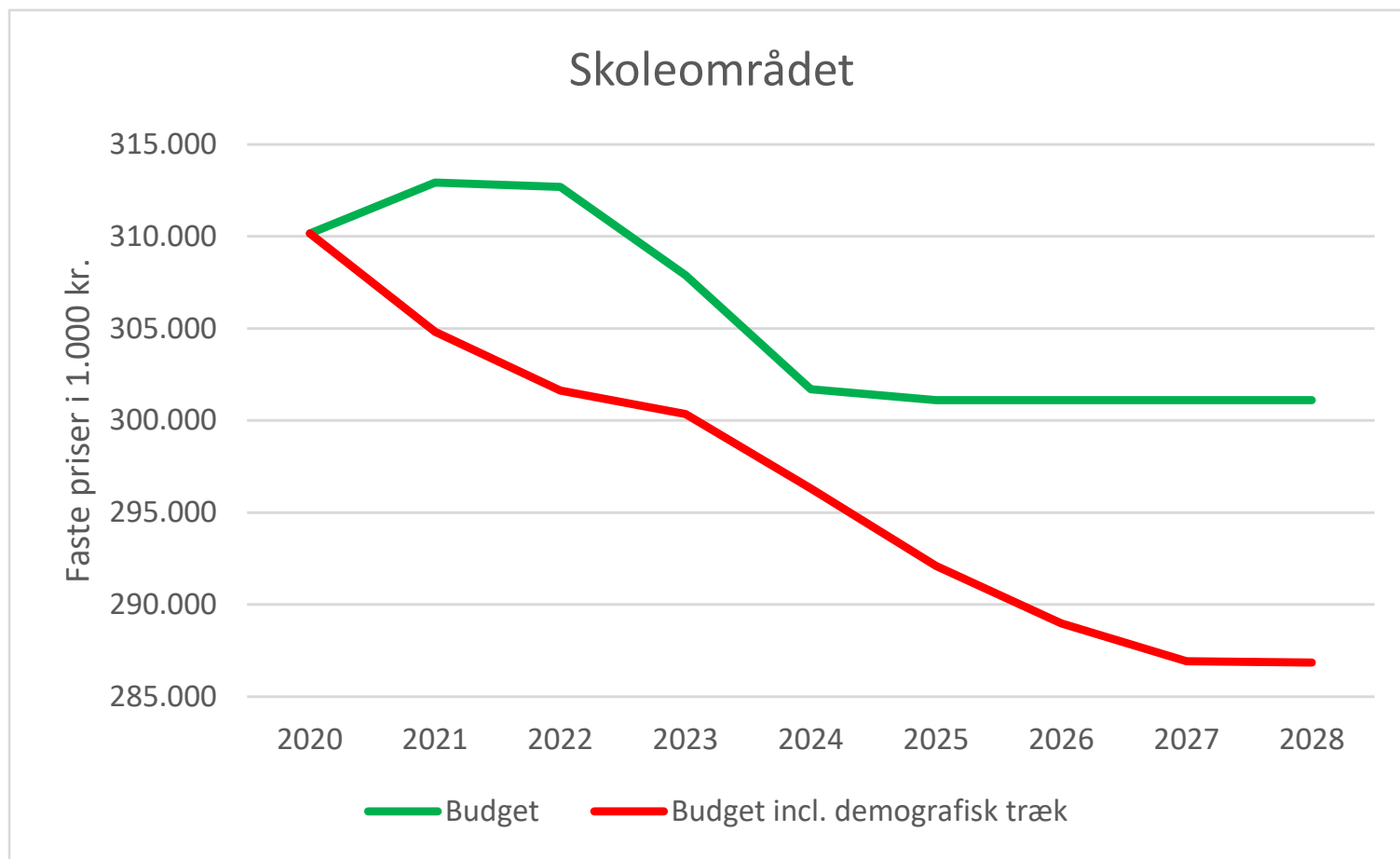


# Folkeskolen

Udgifter til folkeskolen pr. elev i kr.	2020	2021	2022	2023	2024
<b>Nyborg Kommune</b>	<b>77.814</b>	<b>81.647</b>	<b>90.027</b>	<b>89.780</b>	<b>90.427</b>
Faaborg-Midtfyn Kommune	74.212	76.425	80.039	86.980	89.716
Svendborg Kommune	73.803	77.097	79.601	81.914	82.864
Odense Kommune	71.240	74.303	78.566	80.837	82.739
Kerteminde Kommune	78.442	81.918	82.226	80.086	81.422
Middelfart Kommune	70.798	70.876	77.331	81.326	80.529
Assens Kommune	65.346	69.617	77.117	84.091	78.689
Nordfyns Kommune	67.764	69.057	72.479	65.585	64.465
<b>I alt</b>	<b>71.756</b>	<b>74.543</b>	<b>78.985</b>	<b>81.230</b>	<b>81.845</b>

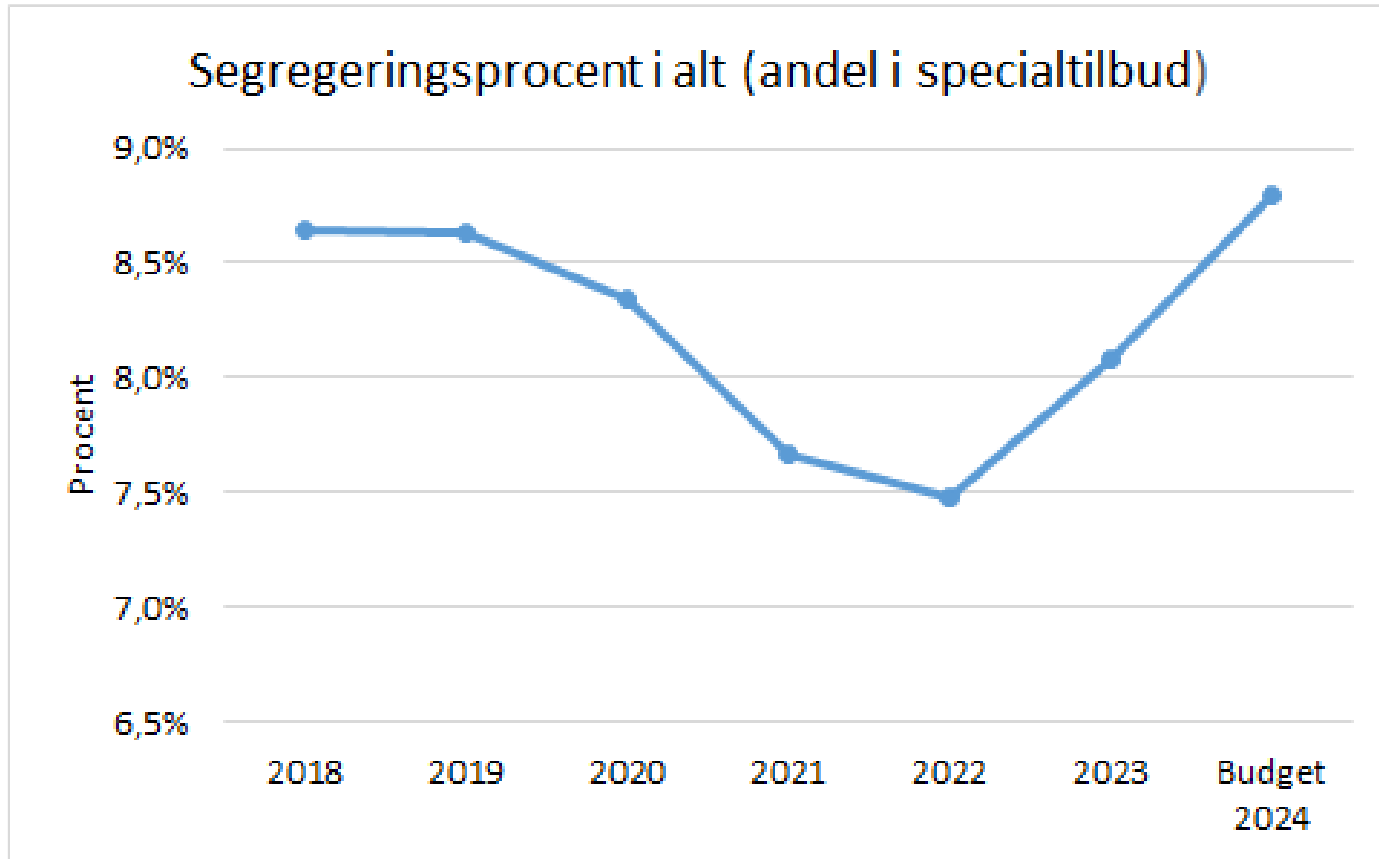
Kilde: Indenrigs- og Sundhedsministeriet, Kommunale nøgletal.

# Demografi på skoleområdet



På skoleområdet er vedtaget en ny ressourcemodel i 2021, der holder hånden under skolerne uanset fald i elevtal (grøn kurve). Hvis budgettet følger demografien, vil det faldende elevtal betyde faldende budget (rød kurve).

# Flere elever i specialtilbud



# Privatskoler

Udgifter til privatskoler pr. 6-16 årige i kr.	2020	2021	2022	2023	2024
Faaborg-Midtfyn Kommune	12.910	13.053	13.245	14.252	14.911
<b>Nyborg Kommune</b>	<b>12.531</b>	<b>12.623</b>	<b>12.940</b>	<b>13.210</b>	<b>14.598</b>
Middelfart Kommune	9.942	9.928	9.711	10.669	11.214
Svendborg Kommune	10.377	9.943	10.301	11.311	11.172
Assens Kommune	9.210	9.043	9.660	10.727	10.657
Odense Kommune	8.621	8.765	9.051	9.569	9.497
Kerteminde Kommune	6.894	7.112	7.093	6.972	7.915
Nordfyns Kommune	5.804	5.926	5.890	6.198	6.047
<b>I alt</b>	<b>9.509</b>	<b>9.538</b>	<b>9.772</b>	<b>10.433</b>	<b>10.638</b>

Kilde: Indenrigs- og Sundhedsministeriet, Kommunale nøgletal.

Faaborg-Midtfyn og Nyborg Kommune har stor andel af elever i privatskoler.

# Dagtilbudsudgifter pr. 0-5 årig

Udgift pr. 0-5 årig i kr.	2019	2020	2021	2022	2023	2024
Langeland	70.631	74.060	79.113	81.680	88.845	102.531
Kerteminde	65.965	68.898	77.661	79.311	79.110	90.239
Ærø	84.646	82.475	86.469	88.376	85.355	89.464
<b>Nyborg</b>	<b>71.087</b>	<b>73.871</b>	<b>75.027</b>	<b>76.748</b>	<b>75.332</b>	<b>84.049</b>
Assens	64.841	67.951	69.704	71.262	75.346	83.669
Middelfart	63.311	65.175	65.613	66.917	70.303	79.713
Svendborg	70.676	69.294	72.781	74.032	75.264	79.635
Odense	65.617	67.717	68.579	68.967	72.102	76.763
Faaborg-Midtfyn	64.609	67.077	67.630	67.743	70.563	75.322
Nordfyns	64.223	60.484	64.871	64.310	68.244	73.965
<b>Region Syddanmark</b>	<b>67.618</b>	<b>69.317</b>	<b>70.856</b>	<b>71.745</b>	<b>74.266</b>	<b>81.927</b>

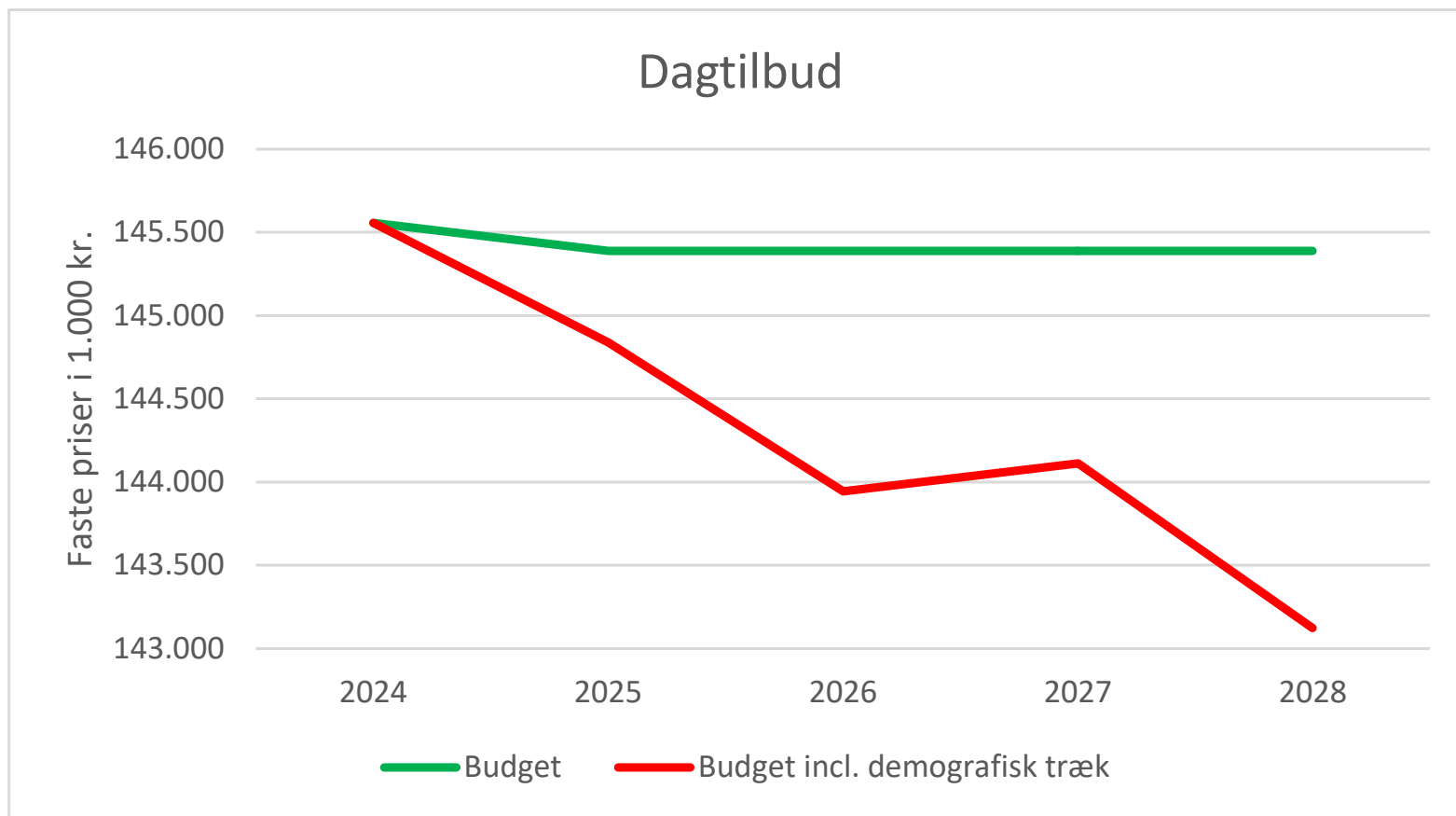
Kilde: Danmarks Statistik.

Tilskud til minimumsnormering er indfaset fra 2020 til 2024.

Stigning fra 2023 til 2024 indeholder løft af bloktilskud til minimumsnormering pga. lovkrav.

Nyborg Kommune ligger over gennemsnit for fynske kommuner.

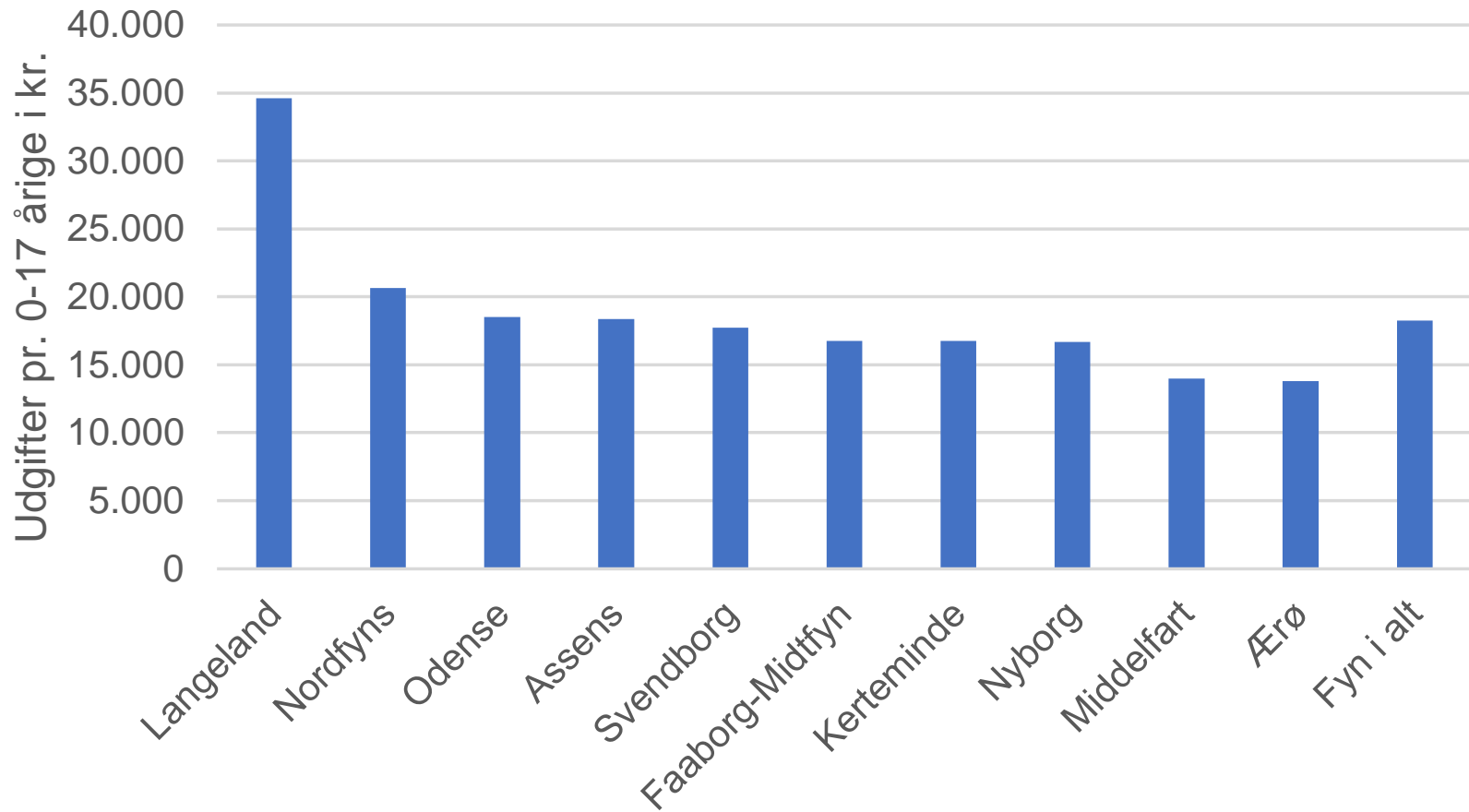
# Demografi på dagtilbudsområdet



På dagtilbudsområdet er der ikke budgetteret med demografiregulering, dvs., der er et fast årligt budget (grøn kurve). Hvis budgettet skal følge demografien med et forventet faldende antal fødsler, vil det faldende børnetal betyde faldende budget (rød kurve).

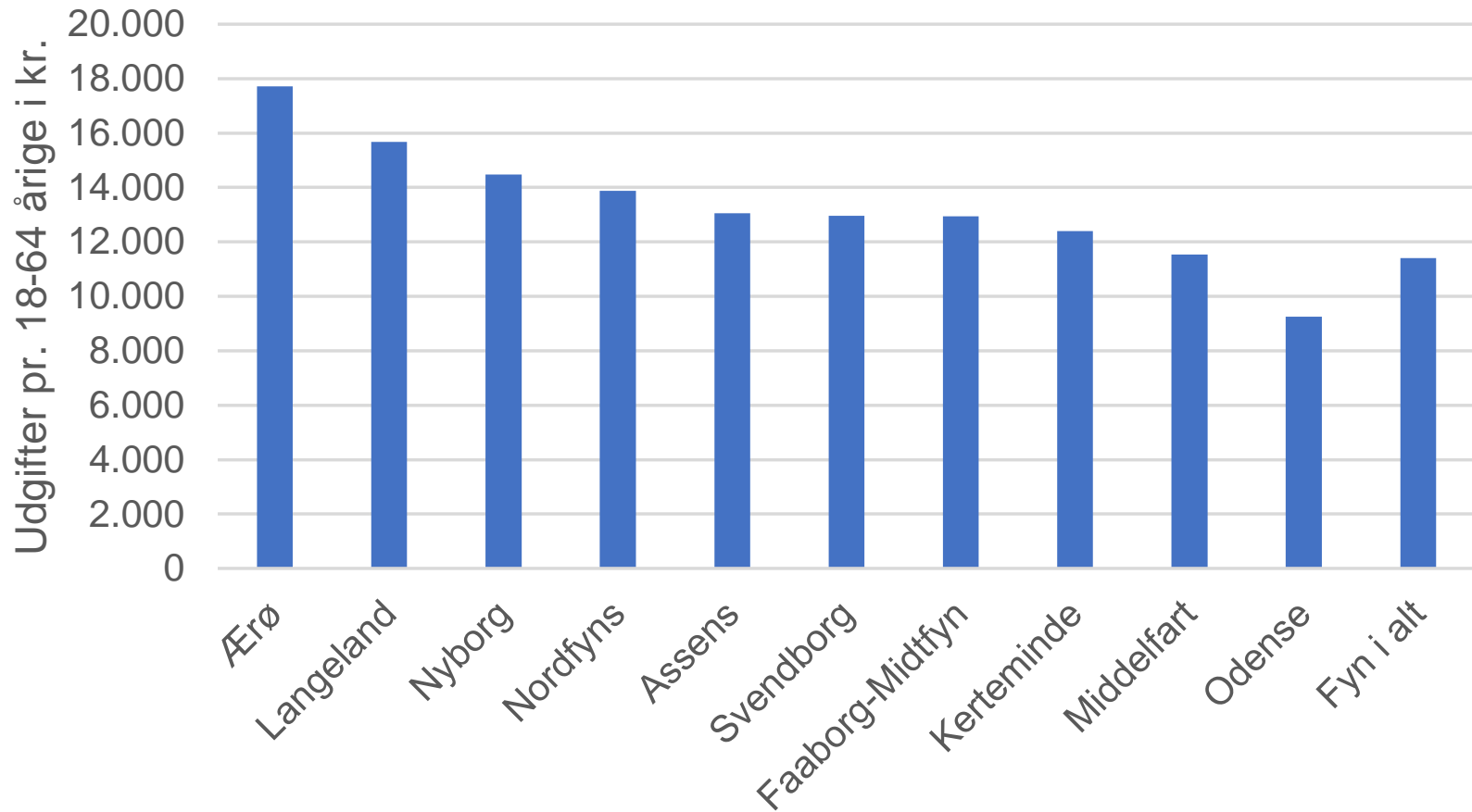


## Udsatte børn og unge i 2023



Kilde: Danmarks Statistik.

## Voksne handicappede m.v. i 2023



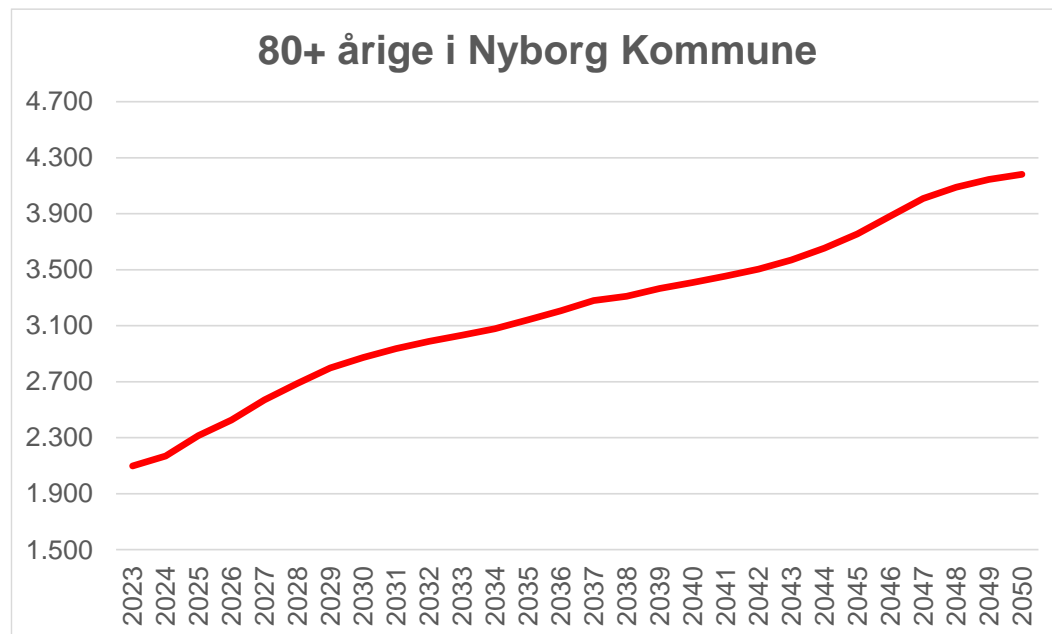
Kilde: Danmarks Statistik.

# Prioritering af ældreområdet

- Nyborg Kommune har gennem flere år prioriteret en værdig ældrepleje meget højt og har tilført ekstra **44,392 mio. kr. i 2019 stigende til 143,675 mio. kr. i 2027** til ældreområdet for at sikre finansiering af et demografisk udgiftspres.
- Der er afsat 10 mio. kr. årligt til **rekruttering og fastholdelse** af medarbejdere på ældreområdet.
- **Tilfredshedsundersøgelser** viser, at størstedelen af borgerne generelt er meget tilfredse med de tilbud, ydelser, service og omsorg, der tilbydes på sundheds- og ældreområdet i Nyborg Kommune.
- Der er ved at blive gennemført en større organisationsændring med etablering af **faste tværfaglige teams** i hjemme- og sygeplejen, herunder investeringer i fysiske rammer, elbiler, lade-infrastruktur m.v.

# Flere ældre og større kompleksitet

- Flere ældre +80 årige.
- Flere har flere lidelser/sygdomme.
- Flere har kroniske sygdomme.
- Flere sårbare borgere med psykiatriske diagnoser.
- Hurtigere udskrivning fra sygehus.
- Rekruttering og fastholdelse af kvalificeret personale.
- Stram prioritering af økonomien.

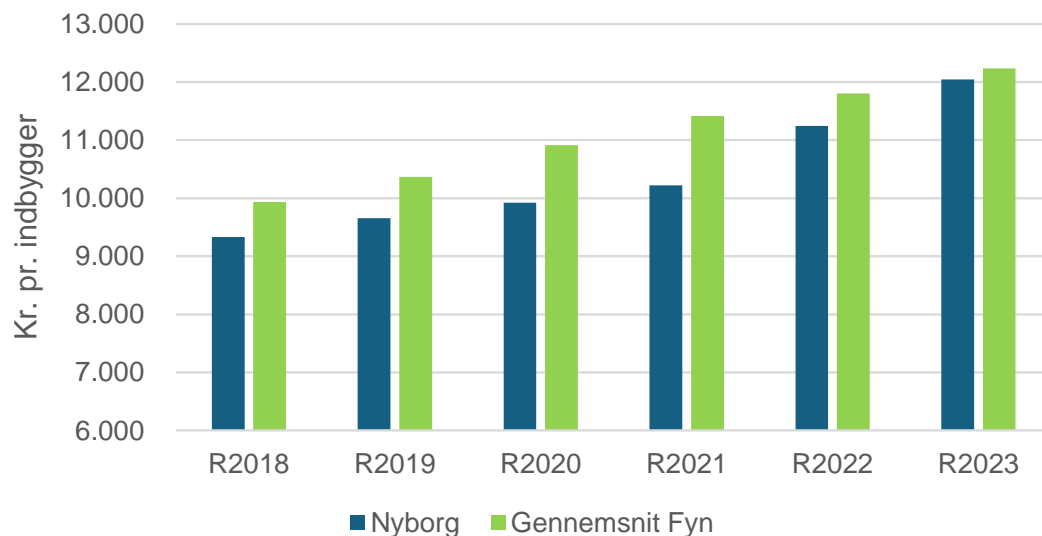


Kilde: Danmarks Statistik, 80+ årige i Nyborg Kommune.

**Frem mod 2050 stiger antal 80+ årige med 99,2% (2083 personer) i Nyborg Kommune, hvilket betyder at der skal afsættes ca. 396 mio. kr. ekstra årligt og ansættes ca. 738 flere fuldtids-personer (914 ekstra ansatte) i ældreplejen i Nyborg Kommune for at kunne opretholde det nuværende serviceniveau med nuværende organisering og arbejdstilrettelæggelse.**

# Ældreudgifter

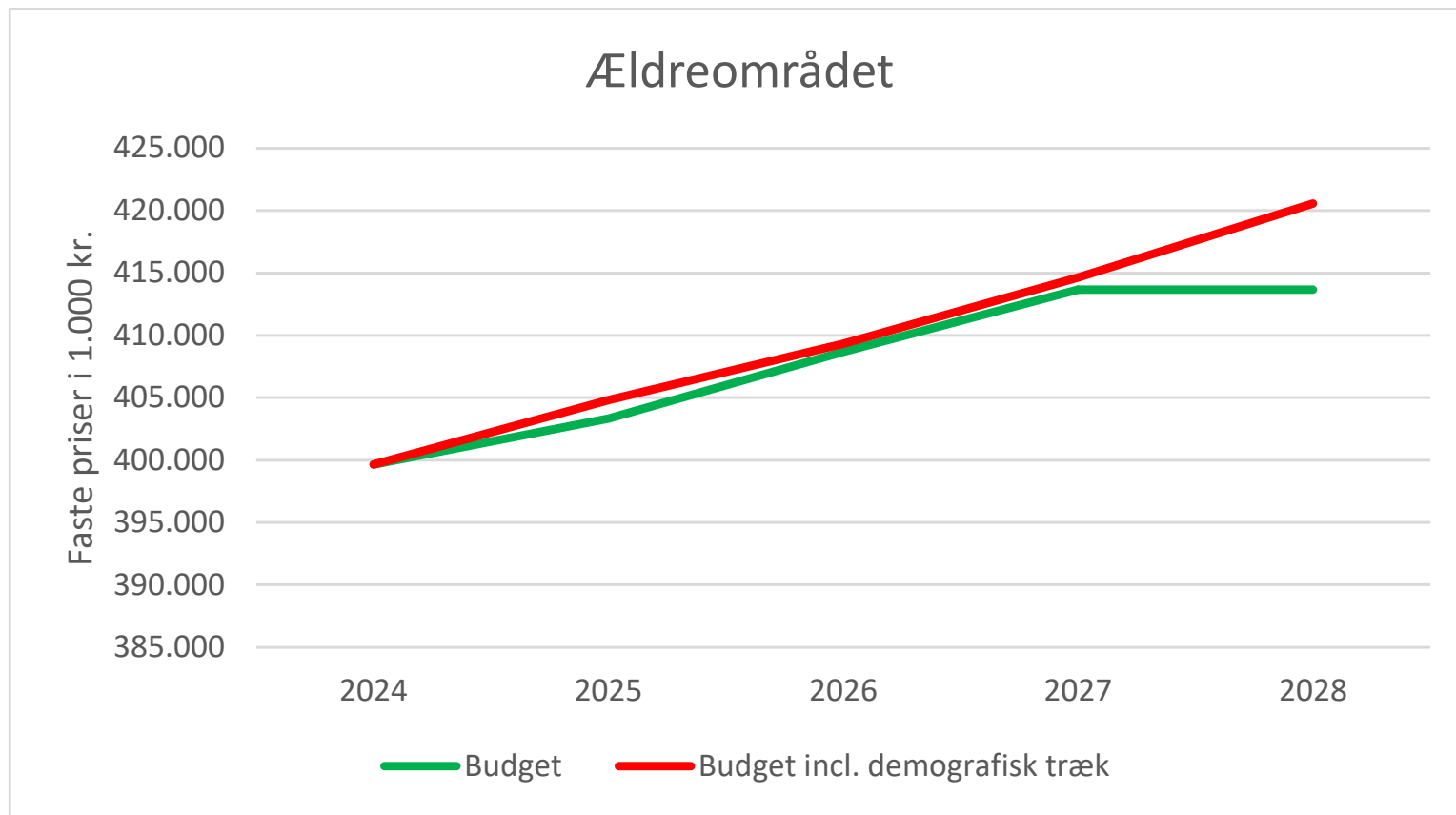
Ældreudgifter pr. indbygger



Cepos analyse 30. december 2023 – Nyborg kommune er en af de 5 mest effektivt drevne kommuner i landet på ældreområdet.

Ældreudgifter i 1.000 kr.	2018	2019	2020	2021	2022	2023	Ændring
Odense	1.337.913	1.393.281	1.469.743	1.498.225	1.649.121	1.736.044	29,8%
Svendborg	538.892	551.159	599.421	628.656	636.567	642.584	19,2%
Faaborg-Midtfyn	451.114	456.588	479.030	508.732	528.737	543.789	20,5%
Assens	347.356	335.754	346.475	375.045	389.043	414.442	19,3%
Middelfart	302.646	313.507	346.633	369.105	387.210	392.406	29,7%
<b>Nyborg</b>	<b>298.929</b>	<b>308.738</b>	<b>316.909</b>	<b>327.120</b>	<b>362.423</b>	<b>389.002</b>	<b>30,1%</b>
Nordfyns	233.279	242.763	240.768	263.983	283.827	288.392	23,6%
Kerteminde	230.041	240.085	270.314	280.714	286.395	279.853	21,7%
Langeland	197.928	218.469	225.580	232.637	241.497	246.821	24,7%
Ærø	97.930	103.226	104.371	109.105	109.235	116.754	19,2%

# Demografi på ældreområdet



Der forventes kraftig stigning i antallet af ældre, og der er tilført budget svarende til tidligere års forventede stigninger i antallet af ældre (grøn kurve). Hvis budgettet skal følge den seneste udvikling i demografien, vil det betyde yderligere stigning i budgettet (rød kurve).



# Kultur og Fritid

Budget 2024 kr. pr. indbygger	Idræt og folkeoplysning	Kultur	Musik- aktiviteter	Folke- biblioteker
Assens	905	328	167	390
Svendborg	866	411	127	435
<b>Nyborg</b>	<b>849</b>	<b>432</b>	<b>128</b>	<b>404</b>
Kerteminde	776	479	119	330
Odense	760	655	232	411
Nordfyns	705	172	192	362
Faaborg-Midtfyn	696	357	155	412
Middelfart	576	239	182	487
Ærø	499	740	184	584
Langeland	252	364	130	466
<b>Fyn</b>	<b>751</b>	<b>479</b>	<b>185</b>	<b>415</b>
<b>Hele landet</b>	<b>825</b>	<b>444</b>	<b>138</b>	<b>453</b>

Nyborg Kommune har højt serviceniveau til idræt og folkeoplysning (fx gratis halgulv).

For Kultur og Folkebiblioteker ligger Nyborg Kommune under både Fyns- og landsgennemsnit.

På Musikområdet ligger Nyborg Kommune under Fynsgennemsnit, men over landsgennemsnit.

# Erhverv og Turisme

Budget 2024 kr. pr. indbygger	Erhvervsservice og iværksætteri	Turisme
Ærø	351	468
<b>Nyborg</b>	<b>284</b>	<b>88</b>
Svendborg	226	114
Middelfart	204	156
Nordfyns	200	288
Kerteminde	167	169
Faaborg- Midtfyn	155	22
Langeland	142	115
Assens	126	73
Odense	28	42
<b>Fyn</b>	<b>126</b>	<b>90</b>
<b>Hele landet</b>	<b>114</b>	<b>59</b>

Nyborg Kommunes har højt serviceniveau til erhvervsservice og turismeservice sammenlignet med resten af Fyn og landsgennemsnittet (fx Erhvervshus Fyn, Havørred Fyn, Byregion Fyn, Geo Fyn, Fælles Syddansk Bruxelleskontor, FilmFyn, Lokale aktiviteter og events, VisitNyborg).

# Byudvikling, bolig og miljø

Kr. pr. indbygger	2019	2020	2021	2022	2023	2024
Assens Kommune	601	670	721	711	728	1.506
Ærø Kommune	1.479	1.057	1.297	1.218	1.223	1.493
Odense Kommune	743	909	893	908	840	1.119
<b>Nyborg Kommune</b>	<b>902</b>	<b>940</b>	<b>878</b>	<b>970</b>	<b>973</b>	<b>1.056</b>
Kerteminde Kommune	670	491	710	755	610	1.004
Nordfyns Kommune	883	758	780	1.002	794	969
Faaborg-Midtfyn Kommune	985	1.076	1.239	1.399	1.090	892
Langeland Kommune	657	620	434	498	482	872
Svendborg Kommune	572	667	687	771	699	714
Middelfart Kommune	374	491	504	610	544	638
<b>I alt</b>	<b>729</b>	<b>813</b>	<b>837</b>	<b>899</b>	<b>807</b>	<b>1.021</b>

Kilde: Indenrigs- og Sundhedsministeriet, Kommunale nøgletal.

Omfatter jordforsyning, faste ejendomme, fritidsområder, fritidsfaciliteter, kirkegårde, naturbeskyttelse, vandløbsvæsen, miljøbeskyttelse m.v. samt redningsberedskab.

Nyborg Kommunes serviceniveau ligger over Fyns-gennemsnit.

# Transport og infrastruktur

Kr. pr. indbygger	2019	2020	2021	2022	2023	2024
Ærø Kommune	6.033	7.477	7.628	8.104	7.165	7.473
Langeland Kommune	2.561	2.460	2.182	2.195	2.373	2.470
Nordfyns Kommune	2.325	2.582	2.598	2.443	2.203	2.323
Faaborg-Midtfyn Kommune	1.664	1.706	1.862	1.950	1.901	2.097
Assens Kommune	1.715	1.722	1.767	1.796	1.949	1.972
<b>Nyborg Kommune</b>	<b>1.517</b>	<b>1.454</b>	<b>1.678</b>	<b>1.710</b>	<b>1.691</b>	<b>1.786</b>
Odense Kommune	1.571	1.695	1.491	1.673	1.746	1.779
Kerteminde Kommune	1.209	1.191	1.437	1.600	1.452	1.755
Middelfart Kommune	1.657	1.310	1.274	1.284	1.454	1.646
Svendborg Kommune	1.169	1.203	1.195	1.196	1.350	1.439
<b>I alt</b>	<b>1.655</b>	<b>1.713</b>	<b>1.666</b>	<b>1.759</b>	<b>1.798</b>	<b>1.892</b>

Kilde: Indenrigs- og Sundhedsministeriet, Kommunale nøgletal.

Omfatter kommunale veje, kollektiv trafik og havne.

Nyborg Kommune ligger lidt under Fynsgennemsnit.

# Ledelse og administration

Regnskab (Nyborg) Kr. pr. indbygger	2021	2022	2023	Stigning 2022-2023	Indeks 2023
Administration i alt	11.271	11.587	11.205	-3,3%	102
Støttefunktioner og chefer	4.538	4.593	4.451	-3,1%	89
Myndighedspersonale	2.564	2.545	2.478	-2,6%	98
Decentrale ledere	2.226	2.338	2.169	-7,2%	100
Øvrig administration	1.943	2.111	2.108	-0,1%	237
<b>Øvrig administration</b>					
Hele Landet	906	884	888	0,5%	
Assens	1.259	1.184	1.289	8,9%	
Faaborg-Midtfyn	539	495	601	21,4%	
Kerteminde	1.692	1.855	1.350	-27,2%	
Langeland	1.832	2.105	2.196	4,3%	
Middelfart	193	255	149	-41,6%	
Nordfyn	1.779	1.675	1.863	11,2%	
<b>Nyborg</b>	<b>1.943</b>	<b>2.111</b>	<b>2.108</b>	<b>-0,1%</b>	
Odense	676	743	604	-18,7%	
Svendborg	895	648	1.015	56,6%	
Ærø	2.422	2.728	2.784	2,1%	

Kilde: Indenrigs- og Sundhedsministeriets Benchmarkingenhed 20. juni 2024.

# Administration og fællesudgifter

Regnskab 2023 pr. indbygger	Hele Landet	Assens	Faaborg-Midtfyn	Kerteminde	Middelfart	Nordfyns	Nyborg
6.45.50 Administrationsbygninger	234	145	395	68	202	231	284
6.45.51 Sekretariat og forvaltninger	2.965	2.888	3.295	3.065	2.929	2.583	3.296
6.45.52 Fælles IT og telefoni	751	1.201	752	1.173	393	1.023	1.571
6.45.53 Jobcentre	910	1.111	1.030	653	1.019	1.120	860
6.45.54 Naturbeskyttelse	51	113	19	111	86	15	102
6.45.55 Miljøbeskyttelse	104	144	115	169	171	187	161
6.45.56 Byggesagsbehandling	105	77	167	146	97	133	158
6.45.57 Voksen-, ældre- og handicap	403	82	389	307	144	317	753
6.45.58 Det specialiserede børneområde	451	258	407	542	450	548	385
6.45.59 Udbetaling Danmark	232	252	251	232	253	255	253
6.48.60 Diverse indtægter og udgifter	1	0	51	0	0	0	0
6.48.61 Vækstfora	0	0	0	0	0	0	0
6.48.62 Turisme	56	73	21	163	193	287	83
6.48.63 Menneskelige ressourcer	2	0	0	0	0	0	0
6.48.66 Innovation og ny teknologi	18	0	0	0	0	0	0
6.48.67 Erhvervsservice og iværksætter	97	120	134	149	216	186	270
6.48.68 Yder- og landdistriktsområder	9	24	124	13	0	0	10
<b>Administrativ organisation i alt</b>	<b>6.389</b>	<b>6.488</b>	<b>7.150</b>	<b>6.791</b>	<b>6.153</b>	<b>6.885</b>	<b>8.186</b>

Kilde: Danmarks Statistik.

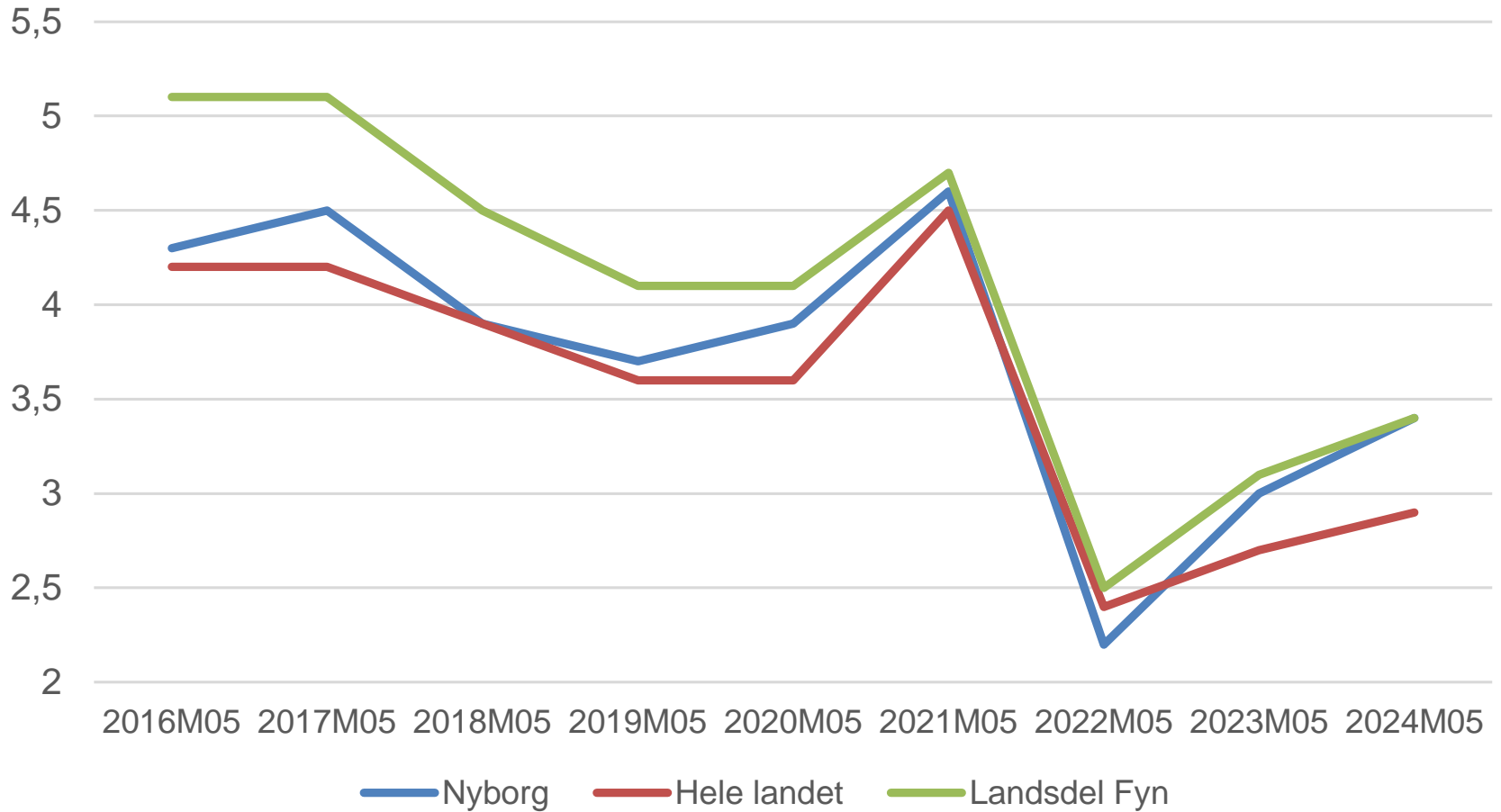
Konteringsmæssige forskelle mellem kommuner vedrørende bl.a. Fælles IT og telefoni.



# Overførselsudgifter

Overførselsudgifter Beløb i 1.000 kr.	Regnskab 2023	Forventet 2024	Budget 2025	Budget 2026	Budget 2027	Budget 2028
Integration	159	-556	150	150	150	150
Sygedagpenge	63.224	71.340	69.000	69.000	69.000	69.000
Kontant- og uddannelseshjælp	45.255	49.114	48.000	48.000	48.000	48.000
Forsikrede ledige	52.195	59.353	56.000	56.000	56.000	56.000
Revalidering	1.833	1.991	1.800	1.800	1.800	1.800
Fleksjob og ledighedsydelse	86.505	96.509	98.000	98.000	98.000	98.000
Arbejdsmarkedsforanstaltninger	18.193	21.015	19.000	19.000	19.000	19.000
Ressource- og jobafklaringsforløb	32.113	32.267	34.000	34.000	34.000	34.000
Førtids- og seniorpension	286.232	305.676	317.186	323.167	329.167	335.167
Boligstøtte	36.974	40.297	38.000	38.000	38.000	38.000
<b>I alt</b>	<b>622.685</b>	<b>677.006</b>	<b>681.136</b>	<b>687.117</b>	<b>693.117</b>	<b>699.117</b>
Administration Jobcenter	27.778	29.643	29.085	29.085	29.085	29.085
Administration Udbetaling Danmark	8.172	8.319	8.319	8.319	8.319	8.319
<b>Administrationsudgifter i alt</b>	<b>35.950</b>	<b>37.962</b>	<b>37.404</b>	<b>37.404</b>	<b>37.404</b>	<b>37.404</b>
<b>Nøgletal</b>						
Forsørgelsesudgifter pr. 26-64 årige	40.314	43.856	44.225	44.636	45.133	45.688
Administrationsudgifter pr. 26-64 årige	2.327	2.459	2.429	2.430	2.436	2.444
Administrationsandel	5,8%	5,6%	5,5%	5,4%	5,4%	5,4%

## Sæsonkorrigeret ledige i pct. af arbejdsstyrken



# Spørgsmål

Nyborg - Danmarks Riges Hjerte



**Nyborg**  
KOMMUNE