

Miljøgodkendelse af dyrkningsarealer tilhørende  
ejendommen Frederiksens Alle` 4B, 5853 Ørbæk.

September 2010

# Indholdsfortegnelse

<b>BAGGRUND</b> .....	<b>3</b>
<b>MILJØGODKENDELSE</b> .....	<b>4</b>
AFGØRELSE .....	4
VILKÅR FOR GODKENDELSE .....	5
OFFENTLIGGØRELSE.....	7
KLAGEVEJLEDNING .....	7
MODTAGERE AF KOPI AF AFGØRELSEN .....	8
<b>MILJØVURDERING</b> .....	<b>9</b>
1. ANSØGER OG EJERFORHOLD .....	9
2. BEDRIFTENS AREALER.....	9
2.1 <i>Drift af udbringningsarealer</i> .....	11
2.2 <i>Forurening og gener fra udbringningsarealerne</i> .....	12
3. BEDSTE TILGÆNGELIGE TEKNIK (BAT) .....	16
4. PARTSHØRING .....	16
5. SAMLET VURDERING.....	18
KORTBILAG 1 .....	19
KORTBILAG 2.....	20
BILAG 3.....	21
BILAG 4.....	25

## Baggrund

Emne	Data
Ansøger / Ejer	Henrik Møller Andersen
Bedriftens adresse	Frederiksens Alle 4B, 5853 Ørbæk
Ejendomsnummer	4500010482
Virksomhedens art	Plantebrug
CVR-nummer	85224417
Kontaktperson	Henrik Møller Andersen
Tilsynsmyndighed	Nyborg Kommune

Nyborg Kommune har den 27. marts 2009 modtaget ansøgning om godkendelse af udspredningsarealer, der drives under CVR. nr. 85224417, og er tilknyttet ejendommen Frederiksens Alle 4B, 5853 Ørbæk. Baggrunden for ansøgningen er, at man ønsker at modtage husdyrgødning fra Skovgård I/S, Bredemistevej 1B, 5853 Ørbæk. Skovgård I/S har søgt om miljøgodkendelse efter § 12 i lov nr. 1572 af 20. december 2006 om miljøgodkendelse m.v. af husdyrbrug, med senere ændringer (husdyrgodkendelsesloven) på Bredemistevej 1B, 5853 Ørbæk. I denne forbindelse kræves en miljøgodkendelse af alle de arealer, hvor der udbringes husdyrgødning fra bedriften, og hvor udbringning af husdyrgødning vil kunne påvirke miljøet væsentligt.

Der er søgt om udbringning af husdyrgødning svarende til maksimalt 545 dyreenheder på 393 ha (Se kortbilag 1).

# Miljøgodkendelse

## Afgørelse

Nyborg Kommune godkender hermed udbringning af husdyrgødning på 393,8 ha landbrugsjord, der drives under bedriften CVR. nr. 85224417, v. Henrik Møller Andersen, ejendomsnr. 4500010482. Godkendelsen omfatter alle arealer, der drives under bedriften.

Nyborg Kommune giver godkendelsen, da det vurderes, at ansøgeren har truffet de nødvendige foranstaltninger til at forebygge og begrænse forureningen ved anvendelse af den bedste tilgængelige teknik, og at driften af arealerne i øvrigt kan drives på stedet uden at påvirke omgivelserne på en måde, som er uforenelige med hensynet til omgivelserne. Nyborg Kommune vurderer, at udbringning af husdyrgødning og drift af arealerne kan ske i overensstemmelse med gældende regler og uden væsentlig påvirkning af miljøet, som dette er defineret i husdyrgodkendelsesloven, herunder at projektet ikke skader bevaringsstatus for Natura 2000-områder eller levesteder for arter optaget på Habitatdirektivets bilag IV.

Miljøgodkendelsen er givet i henhold til § 16 i lov nr. 1572 af 20. december 2006 om miljøgodkendelse m.v. af husdyrbrug, med senere ændringer (husdyrgodkendelsesloven). Miljøgodkendelsen meddeles under forudsætning af, at gældende regler på området og nedenstående vilkår overholdes. Forudsætningerne for miljøgodkendelsen er de oplysninger, der er givet i ansøgningsmaterialet, jf. ansøgning fra Miljøstyrelsens it-ansøgnings-system, [www. Husdyrgodkendelse.dk](http://www.Husdyrgodkendelse.dk), skemanummer 10335, version nr. 2 af 31. august 2010 med tilhørende bilag, samt øvrigt materiale indsendt af ansøger eller ansøgers konsulent.

Godkendelsen gælder fra godkendelsesdatoen. Godkendelsen omfatter hele bedriftens udbringningsarealer. Hvis godkendelsen ikke har været helt eller delvist udnyttet i tre på hinanden følgende år, bortfalder den del af godkendelsen, der ikke har været udnyttet i de seneste 3 år.

Virksomhedens miljøgodkendelse skal, jf. § 17 i bekendtgørelse nr. 294 af 31. marts 2009 om tilladelse og godkendelse mv. af husdyrbrug (husdyrgodkendelsesbekendtgørelsen) regelmæssigt og mindst hvert 10. år tages op til revurdering. Den første revurdering skal dog foretages allerede 8 år efter meddelelse af den første godkendelse. Det er planlagt at foretage den første revurdering i 2018.

## Vilkår for godkendelse

### 1. Udbringningsarealer

Der må udbringes husdyrgødning på de 393 ha ejede og forpagtede arealer, der er indtegnet på kortbilag 1. Der må ikke udbringes husdyrgødning på andre arealer på bedriften, jf. dog vilkår om udskiftning af udbringningsarealer.

### 2. Maksimal udbringning af organisk gødning og sædskifte

Der skal på dyrkningsarealerne inden for et planår anvendes et sædskifte med et maksimalt udvaskningsindeks, svarende til S2 eller S6 med udlæg af efterafgrøder m.v. svarende til et af de anførte scenarier i nedenstående tabel.

Scenarie	Sædskifte	% efterafgrøder ud over PD krav	% reduceret kvælstofnorm	Maksimalt antal DE/ha	Maksimal tilde-ling af N i husdyrgødning, kg N/ha/år	Maksimal tilde-ling af P i husdyrgødning, kg P/ha/år	Total antal DE
1	S2	6,0	2,7	1,39	47782	9259	545
2	S2	0,0	7,4	1,39	47782	9259	545
3	S6	2,4	0,0	1,39	47782	9259	545
4	S6	0,0	2,8	1,39	47782	9259	545
5	S6	0,0	0,0	1,19	41200	7965	467

### 3. Bortfald af godkendelsen

Hvis der i 3 på hinanden følgende år har været tilført mindre end halvdelen af den tilladte mængde husdyrgødning, bortfalder den del af godkendelsen, der ikke har været udnyttet.

### 4. Ændring af gødningstype

Hvis der ønskes udbragt andre typer organisk gødning end omtalt i vilkåret om maksimal udbringning af organisk gødning, skal dette anmeldes til Nyborg Kommune. Kommunen vil derpå vurdere, om ændringen kan gennemføres inden for rammerne af denne godkendelse. Ændringen må ikke sættes i værk, før kommunen har accepteret den.

### 5. Grundvand

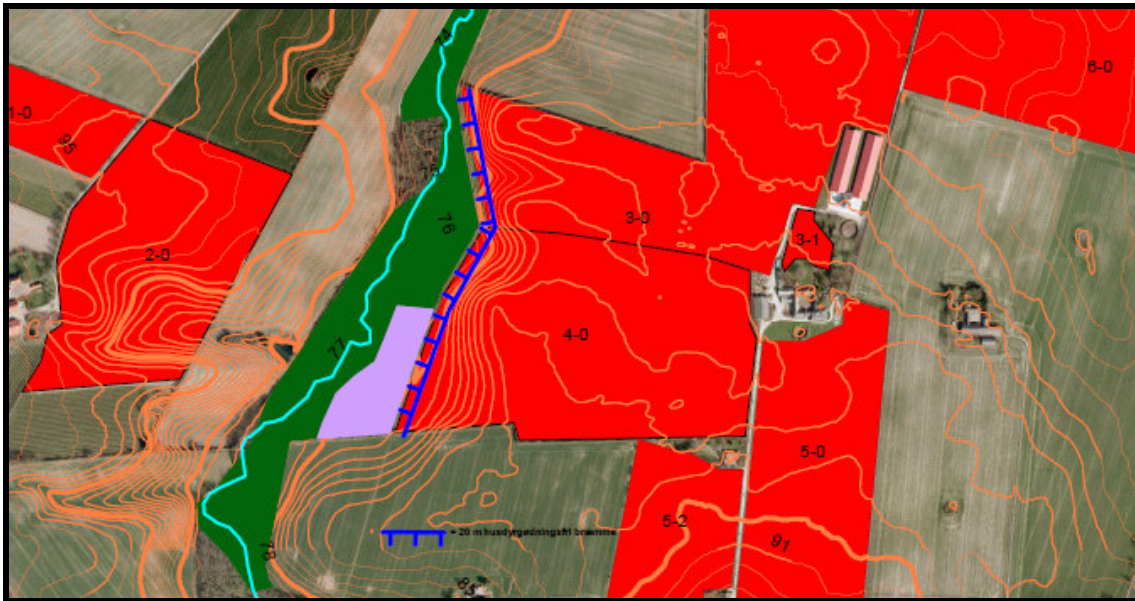
Hvis der konstateres forhøjede nitratkoncentrationer i det oppumpede grundvand i indvindingsområdet til Svindinge Vandværk, skal virksomheden iværksætte tiltag, der mindsker nitratudvaskningen til grundvandet. Forslag til tiltag skal ske i samråd med kommunen.

### 6. Natur

Al udbringning af flydende husdyrgødning på sort jord og fodergræsmarker på mark nr., 26-0, 27-0 og 35-0 skal ske ved nedfældning eller ved en anden metode, der ikke giver en højere ammoniakfordampning end nedfældning.

Der skal udlægges en 20 m husdyrgødningsfri bræmme på de dele af mark nr. 3-0 og 4-0 der ligger op til naturområderne og vandløbet. Beliggenheden af den husdyrgødningsfri bræmme fremgår af nedenstående kortudsnit.





### 7. Udskiftning af udbringningsarealer

Hvis der sker ændringer i bedriftens udbringningsarealer, skal dette anmeldes til Nyborg Kommune inden planårets begyndelse den 1. august. Nye arealer kan erstatte arealer i denne godkendelse, hvis de nye arealer har mindst samme omfang og ikke er mere sårbare. Kommunen skal i hvert tilfælde vurdere, om ændringerne kan gennemføres inden for rammerne af denne godkendelse. Ændringen må ikke sættes i værk, før kommunen har accepteret den.

Anmeldelse skal udarbejdes og indsendes til kommunen via [www.husdyrgodkendelse.dk](http://www.husdyrgodkendelse.dk) eller på et andet digitalt system, der opfylder kravene, jf. § 5, stk. 5, i husdyrgodkendelsesbekendtgørelsen.

### 8. Dokumentation for arealanvendelse

Der skal altid foreligge dokumentation for, at de udbragte mængder af husdyrgødning og drift af arealerne er i overensstemmelse med vilkårene i denne godkendelse. Dette skal være i form af mark- og gødningsplaner, indsendte gødningsregnskaber, ansøgninger vedrørende enkeltbetalingsordningen eller lignende, samt gældende forpagtningsaftaler. Dokumentationen skal opbevares for de fem seneste planår og skal kunne forevises ved tilsyn og skal indsendes til kommunen på forlangende.

### 9. Ændringer af ejerforhold

Ændringer af, hvem der ejer eller er ansvarlig for bedriften, skal meddeles Nyborg Kommune senest en måned efter ændringen.

## Uheld og risici

Ved driftsuheld, hvor der opstår risiko for forurening af miljøet, er der pligt til øjeblikkeligt at anmelde dette til: Alarmcentralen, tlf.: 112 og efterfølgende straks at underrette: Nyborg Kommune, Teknik- og Miljøafdelingen, tlf.: 6333 7000 eller 6333 6820.

## Andre miljøregler

Bedriften skal til enhver tid leve op til gældende regler i love og bekendtgørelser – også selv om disse regler eventuelt måtte være skærpede i forhold til denne godkendelse.

## Retsbeskyttelse og revurdering

Vilkårene i denne godkendelse er omfattet af 8-års retsbeskyttelse fra datoen for godkendelsen, jf. § 40 stk. 1 i husdyrgodkendelsesloven. Det betyder, at det som hovedregel ikke vil være muligt at stille nye krav til virksomheden inden for de første 8 år efter meddelelse af godkendelsen, medmindre, der er lavet grundlæggende sagsbehandlingsfejl eller givet grundlæggende fejlagtige oplysninger, som nødvendiggør, at afgørelsen skal ændres.

Hvis udbringningen af husdyrgødning giver anledning til uhygiejniske forhold eller væsentlig forurening kan kommunen, jf. husdyrgodkendelseslovens § 39, meddele påbud om, at forureningen skal nedbringes, herunder påbud om, at der skal gennemføres bestemte foranstaltninger.

Virksomhedens miljøgodkendelse skal, jf. husdyrgodkendelseslovens § 41, regelmæssigt tages op til revurdering. Første revurdering foretages efter 8 år fra godkendelsesdatoen. Denne miljøgodkendelse skal derfor revurderes i oktober 2017.

## Offentliggørelse

Miljøgodkendelsen offentliggøres ved annoncering i Lokalavisen Nyborg den 28. september 2010.

## Klagevejledning

Afgørelsen kan påklages til Miljøklagenævnet, jf. § 76 i husdyrgodkendelsesloven.

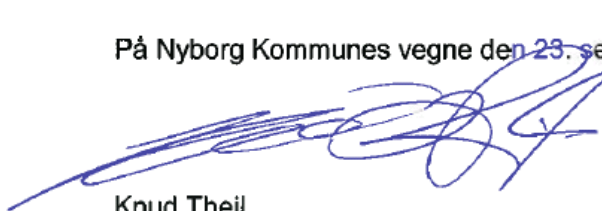
De klageberettigede er ansøger, miljøministeren, Sundhedsstyrelsen og enhver med en individuel væsentlig interesse i afgørelsen. Endvidere er en række foreninger og organisationer klageberettigede.

En eventuel klage skal være skriftlig. Den sendes til Nyborg Kommune, der videresender den til Miljøklagenævnet umiddelbart efter klagefristens udløb ledsaget af det materiale, der er indgået i miljøgodkendelsens behandling. Klagen skal være kommunen i hænde senest 4 uger efter, at afgørelsen har været offentlig annonceret. Hvis afgørelsen påklages får ansøger besked. Eventuelle klager har ikke opsættende virkning med mindre Miljøklagenævnet bestemmer andet.

Klagefristen udløber den 26. oktober 2010 kl. 15.

Afgørelsen kan i øvrigt indbringes for domstolene indtil 6 måneder efter den dato, hvor afgørelsen bliver offentliggjort, jf. husdyrgodkendelseslovens § 90.

På Nyborg Kommunes vegne den 23. september 2010.



Knud Theil  
Formand for Teknik- og Miljøudvalget



/Arvid Degn  
Teknik- og Miljøchef

## Modtagere af kopi af afgørelsen

- Centrovic, att. Bettina Larsen, Lombjergervej 1, 5750 Ringe.  
E-post: [bla@centrovic.dk](mailto:bla@centrovic.dk)
- Miljøministeriet, Miljøcenter Odense. C. F. Tietgens Boulevard, 5220 Odense SØ.  
E-post: [Post@ode.mim.dk](mailto:Post@ode.mim.dk)
- Sundhedsstyrelsen. E-post: [syd@sst.dk](mailto:syd@sst.dk)
- Det Økologiske Råd, Blegdamsvej 4B, 2200 København N.  
E-post: [husdyr@ecocouncil.dk](mailto:husdyr@ecocouncil.dk)
- Danmarks Naturfredningsforening. Masnæsøgade 20, 2100 København Ø  
E-post: [dn@dn.dk](mailto:dn@dn.dk)
- Danmarks Fiskeriforening, Nordensvej 3, Taulov, 7000 Fredericia
- E-post: [mail@dkfisk.dk](mailto:mail@dkfisk.dk)
- Ferskvandsfiskeriforeningen, v/Niels Barslund,  
E-post: [nb@ferskvandsfiskeriforeningen.dk](mailto:nb@ferskvandsfiskeriforeningen.dk)
- Danmarks Sportsfiskerforbund. Worsaaesgade 1, 7100 Vejle.  
E-post: [f.thorhaug@newmail.dk](mailto:f.thorhaug@newmail.dk)
- Dansk Ornitologisk Forening,  
E-post: [natur@dof.dk](mailto:natur@dof.dk)
- Svendborg Kommune. Svendborgvej 135, 5762 Vester Skerninge  
E-post: [mt@svendborg.dk](mailto:mt@svendborg.dk)
- Faaborg-Midtfyn Kommune. Nørregade 4, 5600 Faaborg  
E-post: [fmk@faaborgmidtfyn.dk](mailto:fmk@faaborgmidtfyn.dk)
- Svindinge Vandværk, att. formand Kai Jørgensen. Lamdrupvej 99, 5853 Ørbæk
- Anders Møller Andersen. Sorteåvej 13, 5854 Gislev
- Ulrik Jean Bernhof. Mullerupvej 43, 5892 Gudbjerg
- Erik Simonsen Hansen. Svendborgvej 108, 5853 Ørbæk



## Miljøvurdering

Nedenstående miljøvurdering danner grundlag for de vilkår, som er meddeles i godkendelsen. Udgangspunktet for miljøvurderingen er den indsendte ansøgning om miljøgodkendelse i Miljøstyrelsens it-ansøgningsystem husdyrgodkendelse.dk - Skema nummer 10335, version 2 af 31. august 2010 med diverse bilag. Udspretningsarealernes beliggenhed i forhold til natur, grundvand m.v. fremgår af Kortbilag 1 og 2.

Vurderingen skal belyse konsekvenserne af dyrkningsarealernes anvendelse til udspretning af husdyrgødning, samt om de virkemidler til forebyggelse og begrænsning af forurening, som fremgår af ansøgningen er tilstrækkelige.

### 1. Ansøger og ejerforhold

Oplysningerne om ansøger og ejerforhold er her vurderet med henblik på at sikre, at ansvaret for at virksomheden drives i overensstemmelse med den meddelte miljøgodkendelse, er rettet til den korrekte juridiske person.

Der er foretaget en søgning i CVR og i DFFE's register over støtteansøgere. Der figurerer ansøger som ejer af ejendommen og som ejer/forpagter af de tilhørende arealer. Det vurderes derfor, at miljøgodkendelsen rettes med den korrekte juridiske person.

### 2. Bedriftens arealer

I det følgende er der foretaget en vurdering af den påvirkning som udspretning af husdyrgødning på dyrkningsarealerne giver anledning til, og om dette er uforenelig med hensynet til omgivelserne. Alle arealer er enten ejede eller forpagtede. Dele af udspretningsarealet ligger i hhv. Svendborg og Faaborg-Midtfyn kommuner. Nedenstående tabel viser fordelingen på kommuner.

Kommune	Mark nr.	Antal ha
<b>Svendborg</b>	21-0, 22-0, 23-0, 24-0, 25-0, 26-0, 27-0, 28-0, 29-0, 30-0, 31-0, 32-0, 33-0, 34-0, 35-0, 36-0	295,3
<b>Nyborg</b>	3-0, 3-1, 4-0, 5-0, 5-2, 6-0, 7-0, 7-1, 8-0, 9-0 smeden, 10-0	86,1
<b>Faaborg-Midtfyn</b>	1-0, 2-0	11,6
<b>I alt</b>		<b>393,0</b>

Af ansøgningen fremgår at ca. 320 ha af udbringningsarealerne er forpagtede arealer. Disse ejes af:

- Anders Møller Andersen. Sorteåvej 13, 5854 Gislev
- Ulrik Jean Bernhof. Mullerupvej 43, 5892 Gudbjerg
- Erik Simonsen Hansen. Svendborgvej 108, 5853 Ørbæk

Ejede og forpagtede arealer indgår i nedenstående vurdering af udbringningsarealerne.

Hele bedriftens 393 ha udbringningsareal ligger i oplandet til Langelandsundet, der er en del af Det Sydfynske Øhav. Dette er i risiko for ikke at opfylde miljømålene i 2015. Langelandsundet vurderes derfor at være sårbar overfor tilførsel af næringsstoffer. Jf. beskyttelsesniveauet i husdyrgodkendelsesloven for overfladevand er hovedparten af udspretningsarealerne omfattet af nitratklasse 0, dvs. det kan tåle det fulde husdyrtryk. Det er

imidlertid Nyborg Kommunes vurdering, på baggrund af en vurdering af jordbundstypen, jordens reduktionspotentiale og sårbarheden af det vandområde der afvandes til, at udspretningsarealerne i nitratklasse 0, manuelt skal korrigeres til at være omfattet af nitratklasse 3. Udspretningsarealerne i Nyborg Kommune er i ansøgningskemaet således overført til at være omfattet af nitratklasse 3.

En del af det ejede og forpagtede dyrkningsareal ligger som anført i ovenstående tabel i Svendborg Kommune i alt 296,1 ha. Nyborg Kommune har som tidligere nævnt bedt Svendborg Kommune foretage en vurdering af disse arealers anvendelse til udspretning af husdyrgødning og om der i den forbindelse skal stilles særlige vilkår. Svendborg Kommunes afgørelse fremgår af Bilag 3

Svendborg Kommune har den 2. juni 2010 truffet følgende afgørelse vedrørende de forespurgte arealer:

- I forhold til overfladevand vurderer Svendborg Kommune, at alle arealer ligger i kystopland til Langelandssundet, der er sårbart overfor tilførsel af næringsstoffer. Kommunen vurderer at det fastlagte beskyttelsesniveau i husdyrgodkendelsesloven for Langelandssundet skal skærpes. Ansøgningen skal derfor genindsendes via ansøgningskemaet [www.husdyrgodkendelse.dk](http://www.husdyrgodkendelse.dk). og arealerne klassificeres som nitratklasse 3, samt angivet med fosforklasse afhængig af jordbundstype og fosfortal. Herefter følger reguleringen husdyrgodkendelsesloven for de pågældende nitrat- og fosforklasser.
- I forhold til højt målsat natur vurderer Svendborg Kommune vurderer, at en del af markerne i udbringningsarealet ligger op til Mullerup Skov, der rummer en række beskyttede og højt målsatte eng- og moseområder. Skoven rummer blandt andet en B-målsat §3 eng og en A-målsat §3-mose af typen overgangsrigkær med partier af askesump. Områdets tålegrænse er 30 kg N/ha/år for engen og 15 kg N/ha/år for mosen. I mosen er der fundet de fredede orkidé-arter Ægbladet Fliglæbe, Maj-Gøgeurt og Kødfarvet Gøgeurt og desuden den sjældne star-art Nikkende Star. Baggrundsbelastningen for området er 16 kg N/ha/år. Tålegrænsen for mosen vurderes, at være overskredet på baggrund af baggrundsbelastningen. Tålegrænsen for engen er ikke overskredet. Ingen af udbringningsarealerne i Svendborg Kommune ligger indenfor 1000 m fra naturområder, der er omfattet af husdyrgodkendelseslovens § 7. Svendborg Kommune kan godkende udbringning af husdyrgødning, hvis der stilles vilkår om, at udbringning af flydende husdyrgødning på sort jord og fodergræsmarker skal foregå ved nedfældning på følgende marker: mark 26-0, 27-0 og 35-0, da disse marker ligger indenfor 300 m fra det A-målsatte moseområde.
- I forhold til lavere målsatte naturområder vurderer Svendborg Kommune, at der inden for 300 m fra udbringningsarealerne er der en række lavere målsatte (C og D-målsatte) naturområder. Deres tålegrænse ligger mellem 20-30 kg N/ha/år. Det vil sige at tålegrænsen ikke er overskredet med baggrundsbelastningen og Svendborg Kommune vurderer, at der ikke skal stilles vilkår hertil.
- På markerne 21,0, 22-0, 23-0, 25-0, 28-0, 30-0, 32-0 og 34-0 er der små §3 søer. Søerne kan ikke indgå som en del af udbringningsarealet. På mark 34-0 er der tegnet ind over en D-målsat mose syd på marken. Denne mose udgår af registreringen og er i stedet en §3 sø/vandhul. Den kan derfor ikke indgå som en del af udbringningsarealet.
- I forhold til grundvand vurderer Svendborg Kommune, at mark nr. 28-0, 29-0 og 32-0 ligger indenfor nitratfølsomt indvindingsområde. På baggrund af, at det i ansøgningsystemet, er dokumenteret, at udvaskningen af nitrat fra rodzonen ikke øges, vurderer Svendborg Kommune, at der ikke er behov for særlige vilkår

til driften af arealerne (mark 33-0 er angivet som om den ligger indenfor nitratfølsomme indvindingsområder i ansøgningen, det vurderer vi ikke, at den gør ud fra vores kortmateriale).

- Svendborg Kommune vurderer samlet, at den forestående drift af arealerne ikke vil beskadige eller ødelægge yngle- eller rasteområder for områdets bilag IV-arter.

Ovennævnte afgørelse, vedrørende den del af det ansøgte der ligger i Svendborg Kommune, skal Nyborg Kommune derfor indarbejde i en godkendelse af det ansøgte. Konkret betyder det, at udspretningsarealet beliggende i Svendborg Kommune i ansøgningskemaet er overført til at være omfattet af nitratklasse 3. For fosfors vedkommende er arealerne i ansøgningskemaet indplaceret i de forskellige P-klasser afhængigt af det aktuelle fosfortal og jordbunden. i ansøgningskemaet nr. 10335, version 2 af 31. august 2010 er der korrigeret for beliggenheden af §3-søer og den D-målsatte mose.

*I forhold til Svendborg Kommunes høringssvar skal der stilles vilkår om, at udbringning af flydende husdyrgødning på sort jord og fodergræsmarker skal foregå ved nedfældning på følgende marker: mark 26-0, 27-0 og 35-0.*

For den del af udspretningsarealet, der ligger i Faaborg-Midtfyn Kommune har Nyborg Kommune bedt Faaborg-Midtfyn Kommune foretage en vurdering af disse arealers anvendelse til udspretning af husdyrgødning og om der i den forbindelse skal stilles særlige vilkår. Faaborg-Midtfyn Kommunes afgørelse fremgår af Bilag 4.

Faaborg-Midtfyn Kommune har den 24. marts 2010 truffet følgende afgørelse vedrørende de forespurte arealer:

- Der må ikke ske en merudvaskning af kvælstof på den del af bedriftens arealer i Faaborg-Midtfyn Kommune.
- Der må ikke være fosforoverskud på den del af bedriftens arealer i Faaborg-Midtfyn Kommune, der har fosfortal over 3.
- Der skal, inden der udbringes husdyrgødning, foreligge gyldige forpagtningsaftaler for arealerne tilhørende Anders Møller Andersen, sorteåvej 13, 5853 Gislev.

Ovennævnte afgørelse, vedrørende den del af det ansøgte der ligger i Faaborg-Midtfyn Kommune, skal Nyborg Kommune derfor indarbejde i en godkendelse af det ansøgte. Konkret betyder det, da der ikke sker en merudvaskning af kvælstof, at udspretningsarealet beliggende i Faaborg-Midtfyn Kommune i ansøgningskemaet, er omfattet af nitratklasse 0. Da fosfortallet for begge marker er større end 3, er arealerne overført til at være omfattet af fosforklasse 3.

## 2.1 Drift af udbringningsarealer

Kommunen har her indledningsvis foretaget en vurdering af om oplysningerne vedrørende dyrkningsarealerne er tilstrækkeligt belyst, herunder om de oplyste standardsædskifter vil kunne forventes anvendt ved driften af det ansøgte.

Nudriften giver anledning til en udvaskning af 46 kg N/ha/år.

I forbindelse med ansøgningen er der indsendt 5 scenarier for valg af sædskifte og udlæg af efterafgrøder, samt reduceret kvælstofkvote, der kan vælges imellem i driften af arealerne. Forudsætningerne i alle scenarierne opfylder kravene til indplacering i nitratklasse m.v. Nedenstående tabel viser virkningen på kvælstofudvaskningen fra og fosforoverskudet på udspretningsarealet.

Scenarie	Sædskifte	% efterafgrøder ud over PD krav	% reduceret kvælstofnorm	Antal DE/ha	Kvælstofudvaskning Kg N/ha/år	Fosforoverskud Kg P/ha/år	Merudvaskning til grundvand. Mg nitrat/l
1	S2	6,0	2,7	1,39	42,7	-3,3	-4
2	S2	0,0	7,4	1,39	42,7	-3,3	-4
3	S6	2,4	0,0	1,39	42,4	-0,6	-4 til -5
4	S6	0,0	2,8	1,39	42,7	-0,6	-4 til -5
5	S6	0,0	0,0	1,19	42,6	-3,9	-5

Det vurderes, at de anførte sædskifter kan anvendes i forbindelse med driften af arealerne. Der skal derfor stilles vilkår om, at der på dyrkningsarealerne skal anvendes et sædskifte med et maksimalt udvaskningsindeks, svarende til S2 eller S6 med udlæg af efterafgrøder m.v. svarende til de anførte scenarier i ovenstående tabel.

I nedenstående tabel 1 er anført den husdyrgødning, der forventes modtaget.

**Tabel 1. Gødningsregnskab for den samlede bedrift i ansøgt drift.**

	Gødningstype	Dyreenheder	Kvælstof	Fosfor
<b>Jacob Hessellund Trunderupgade 8 5772 Kværndrup CVR. 11249035</b>	Svinegylle	29 DE	2900 kg N	566 kg P
<b>Skovgård I/S Bredemistevej 1B 5853 ørbæk CVR. 25149122</b>	Kvæggylle	118 DE	10601 kg N	1843 kg P
<b>Kresten Bjerre Hedegyden 10 5892 Gudbjerg CVR. 13314233</b>	Dybstrøelse	95 DE	8708 kg N	1552 kg P
<b>Jørgen Møller Andersen Nordvej 207 5700 Svendborg</b>	Dybstrøelse	303 DE	25573 kg N	5298 kg P
	<b>I alt</b>	<b>545 DE</b>	<b>47782 kg N</b>	<b>9259 kg P</b>

## 2.2 Forurening og gener fra udbringningsarealerne

På baggrund af ansøgningen og tilgængelige kortværk vedrørende nitrat og fosfor er der her foretaget en vurdering af om der er risiko for afstrømning/udvaskning af næringsstoffer fra udspretningsarealerne, der kan medføre en væsentlig miljøpåvirkning af beskyttede naturtyper.

### 2.2.1 Fosfor

Ansøger har oplyst, at alle arealer er drænedede lerjorde af typen JB-5 og 6. Der foreligger nyere fosfortal for udbringningsarealet.

Med de anførte gødningsmængder tilføres udbringningsarealerne 23,6 kg P/ha/år. Med de anførte sædskifter fraføres med sædskifte S2 i alt 26,9 kg P/ha/år og med sædskifte S6 i alt 24,2 kg P/ha/år. Dvs. der er et fosforunderskud som følge af udbringningen af husdyrgødning på 3,3 kg P/ha/år ved sædskifte S2 og 0,6 kg P/ha/år ved sædskifte S6. Da udbringningsarealerne samtidig afvander til Langelandsundet, som er sårbar overfor tilførsel af næringsstoffer er alle arealerne, afhængigt af det aktuelle fosfortal og Faaborg-Midtfyn - og Svendborg Kommunes høringssvar, overført til at være omfattet af fosforklasse 1,2 eller 3. Arealerne fordeler sig med fosforklasser som angivet i tabel 1 (Jf. kortvær-

kene i Miljøportalen (husdyrgodkendelseslovens beskyttelsesniveau) er ingen af udspretningsarealerne omfattet af fosforklasse 1,2 eller 3).

Tabel 1. Oversigt over udbringningsarealernes fordeling på fosforklasser.

Fosforklasse	Areal
Fosforklasse 0 (fosfortal <4 eller sandjord/udrænet/afvander ikke til sårbart vand-område*)	295,3 ha
Fosforklasse 1 (fosfortal 4-6 og drænet lerjord og afvander til sårbart vandområde*)	33,7 ha
Fosforklasse 2 (lavbundsjord og afvander til sårbart vandområde*)	3,5 ha
Fosforklasse 3 (fosfortal >6 og drænet lerjord og afvander til sårbart vandområde*)	60,5 ha
I alt	393,0 ha

\*Sårbare vandområder jf. "Kortværk pr. december 2006 over oplande til Natura 2000-områder, der er overbelastet med fosfor" fra Miljøstyrelsen

Dele af mark nr. 7-1 ligger indenfor ikke okkerklassificeret lavbundsområde. De aktuelle fosfortal for marken er 5,1. Da marken ligger indenfor opland til vand-område, der er overbelastet med næringsstoffer vurderes det, med den ansøgte tilførsel af husdyrgødning, at der fra mark nr. 7-1 er risiko for udvaskning af fosfor. Marker er derfor i ansøgningskemaet overført til at være omfattet af P-klasse 2.

Det vurderes dog samlet, på baggrund af de indsendte fosfortal, at den ansøgte tilførsel af fosfor med husdyrgødning på bedriftsniveau ikke vil give anledning til væsentlig forøget risiko for udvaskning af fosfor.

*Der skal derfor alene stilles vilkår om, at fosfortildelingen på udspretningsarealerne højst må være 23,6 kg P/ha/år eller i alt 9259 kg P/år. Dokumentation for dette i form af mark- og gødningsplaner skal kunne forevises på forlangende.*

### 2.2.2 Kvælstof

I det følgende er der foretaget en vurdering af om kvælstofoverskuddet i form af nitrat er problematisk i forhold til den omkringliggende natur, overflade- og grundvand.

#### Overfladevand

Udvaskning af nitrat fra udbringningsarealerne vil kunne påvirke de vandområder, som arealerne afvander til. Udbringningsarealerne afvander som nævnt til Langelandssundet, der er sårbar overfor tilførsel af næringsstoffer.

I nedenstående tabel er anført udbringningsarealets fordeling på nitratklasser.

Tabel 2. Oversigt over udbringningsarealernes fordeling på nitratklasser.

Nitratklasse	Areal
Nitratklasse 0	11,6 ha
Nitratklasse 1	0,0 ha
Nitratklasse 2	0,0 ha
Nitratklasse 3	381,4 ha
I alt	393,0 ha

Fordelingen betyder, at husdyrtrykket på udspretningsarealet højst må være 51,74 % af harmonikravet, svarende til udspretnings af maksimalt til 0,72 DE/ha. I den aktuelle sag søges der, jf. ovennævnte scenarier i tabellen side 12, om udspretning af hhv. 1,19 DE/ha (scenarie 5) og 1,39 DE/ha (4 scenarie 1 - 4). Det fremgår desuden af tabellen at der for de fire scenarier, hvor der planlægges udbragt 1,39 DE/ha vil blive udlagt efterafgrøder ud og det lovpligtige udlæg og/eller foretaget reduktion i tildelingen af handelsgødningen til afgrøderne. For scenarie 5, hvor tildelingen af husdyrgødning reduceres til 1,19 DE/ha øges andelen af efterafgrøder ikke og der vil ikke ske en reduktion af kvælstofnor-



men. Kvælstofudvaskningen fra de femscenarier vil således være mellem 42,4 og 42,7 kg N/ha/år.

Nitratudvaskningen fra arealerne vil således, afhængigt af valg af sædskifte m.v. reduceres med mellem 3,3 og 3,6 kg N/ha/år. Den samlede årlige udvaskning af nitrat fra udbringningsarealerne er således ca. 16700 kg kvælstof.

Nyborg Kommune vurderer, at det i den aktuelle sag ikke er nødvendigt at stille skærpede krav vilkår vedrørende kvælstofudvaskningen til overfladevand, idet husdyrgodkendelseslovens beskyttelsesniveau er overholdt, og der sker et fald i udvaskningen fra bedriftens arealer.

*Der skal derfor alene stilles vilkår om, at der, hvis der anvendes et af scenarierne 1 - 4 maksimalt må tilføres udspretningsarealerne 47780 kg N/år i organisk gødning. Hvis der anvendes scenarie 5 må der maksimalt tilføres udspretningsarealet 41200 kg N/ha/år i organisk gødning. Der må derudover ikke tilføres bedriftens arealer anden organisk gødning. Der skal desuden stilles vilkår svarende sædskifte, udlæg af efterafgrøder m.v. i de enkelte scenarier.*

### **Grundvand**

Ca. 19 ha af udspretningsarealet i Nyborg Kommune ligger indenfor indvindingsoplandet til Svindinge Vandværk. Ca. 2 ha af dette areal ligger inden for nitratfølsomt indvindingsområde.

Af de fem scenarier fremgår, at nitratkoncentrationen i det vand, der forlader rodzonen reduceres med mellem 4 og 5 mg nitrat/l. Nitratkoncentrationen vil med det ansøgte således være mellem 52 og 55 mg nitrat/l.

*Da der med det ansøgte sker en reduktion i nitratkoncentrationen i det vand, der forlader rodzonen er husdyrgodkendelseslovens beskyttelsesniveau overholdt. Nitratkoncentrationen i det vand, der forlader rodzonen er imidlertid fortsat højere end grænseværdien for nitrat i grundvand, der anvendes til drikkevand. Der skal derfor stilles vilkår om, at virkoms-heden, hvis der konstateres forhøjede nitratkoncentrationer i det oppumpede grundvand i indvindingsoplandet til Svindinge Vandværk, skal iværksætte tiltag, der mindsker nitratudvaskningen til grundvandet. Forslag til tiltag skal ske i samråd med kommunen.*

### **Natur**

Ansøgningskemaet tager ikke automatisk højde for udvaskningen af nitrat til og ammoniakpåvirkning af øvrig natur. Der kan f.eks. være, naturtyper, plante- og dyrearter i nærhed af udspretningsarealerne, der er sårbare over for yderligere påvirkninger af nitrat eller ammoniak. Baggrundsbelastningen med ammoniak i området er 14 kg N/ha/år. Fra 1. januar 2011 skal al udbringning af flydende husdyrgødning på sort jord og på græsmarker ske ved nedfældning. Dette vil yderligere medvirke til mindske baggrundsbelastningen med ammoniak.

### Natura2000-områder

Udspretningsarealerne ligger ikke op til internationale naturbeskyttelsesområder. Afstanden til nærmeste Natura2000-område (Habitatområde H101 "Kajbjerg Skov") er ca. 7 km. Udpegningsgrundlaget for skoven er "Bøgeskov på muldbund" (naturtype 9130), "Egeskove og blandeskove på mere eller mindre rig bund" (naturtype 9160) og "Elle- og askeskove ved vandløb, søer og væld" (naturtype 91E0). Området rummer bl.a. ca. 11 ha mose (rigkær) og ca. 5 ha strandeng. Af basisanalysen for området fremgår, at specielt eutrofiering udgør en trussel for naturtyperne tilknyttet habitatområder.

På grund af den relativt store afstand til habitatområdet vurderes udspreddingen af husdyrgødning på det ansøgte areal ikke at give anledning til en væsentlig påvirkning af habitatområdet eller de forskellige naturtyper og arter, der er knyttet til det. Der vil derfor ikke blive stillet særlige vilkår til udspreddingen af husdyrgødning i forhold til habitatområdet.

Udbringningsarealerne ligger i øvrigt ikke inden for 1000 meter af naturområder omfattet af husdyrgodkendelseslovens § 7.

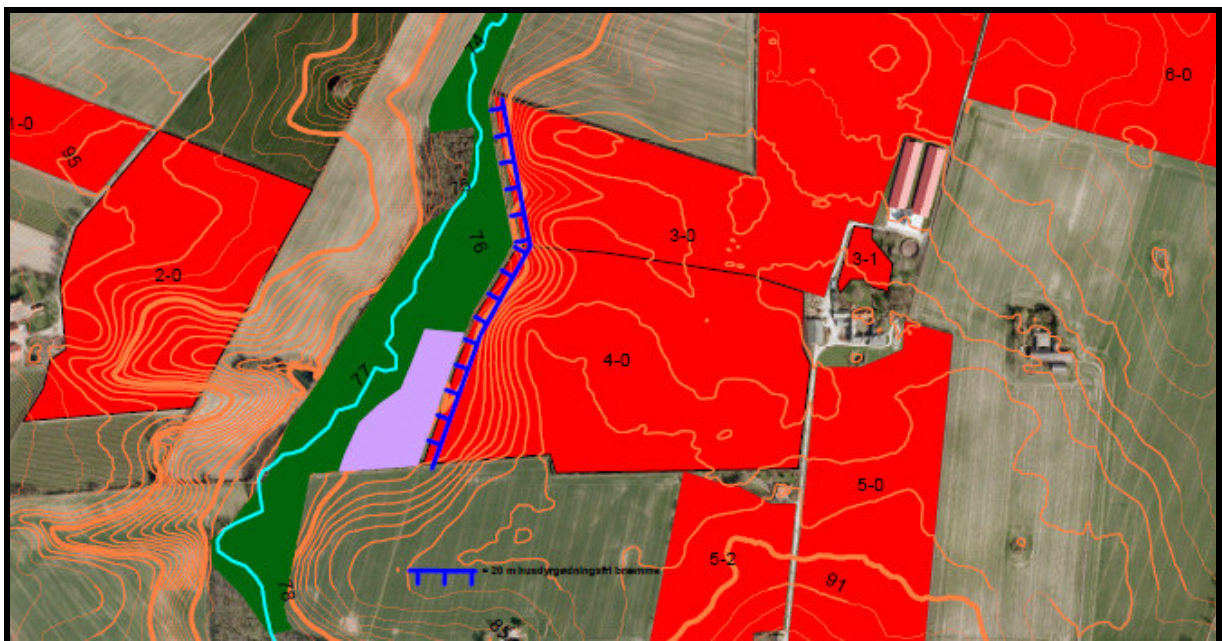
Da ingen af udspreddingsarealerne ligger umiddelbart op til nogen af ovennævnte naturtyper vurderes udvaskningen af nitrat fra udspreddingsarealerne en trussel mod disse naturområder eller de arter, der er knyttet til dem.

### Øvrig natur

Mark nr. 3-0 og 4-0 ligger op til en A-målsat mose på ca. 12,5 ha (Geokode 495E0031.02M). Mosen vurderes at rumme 50% rigkær og 50% vegetation af skovkarakter, bl.a. ellesump. Der har tidligere været forekomst af Butblomstret Siv. Denne er dog sidst set i 1996. Mosen rummer desuden kvælstoffølsomme arter som Maj-Gøgeurt og tålegræsen vurderes at være 15-25 kg N/ha/år. Mark nr. 3-0 og 4-0 grænser også op til en B-målsat eng på ca. 1,3 ha (Geokode 495E0031.04E). Engen er en B-målsat fersk eng på rig bund og tålegræsen er 15-25 kg N/ha/år. Truslen mod begge naturtyper er tilgroning, drift og eutrofiering. Jf. Miljøportalens naturdatabase er der ikke registreret forekomst af bilag IV-arter i området. Det er kommunens vurdering, at tålegrænserne for de to beskyttede naturtyper ikke er overskredet.

De yderste dele af mark nr. 3-0 og 4-0 skråner mellem 6 og 12 grader ned mod mosen og engområdet, samt et beskyttet vandløb. Det vurderes, at der er forøget risiko for afstrømning af husdyrgødningen og dermed næringsstofpåvirkning af de beskyttede naturtyper. Det vurderes desuden, at udbringningen af husdyrgødning tæt på mose- og engområdet vil give anledning til en forøget ammoniakpåvirkning.

*Der skal derfor stilles vilkår om, at der skal udlægges en 20 m husdyrgødningsfri bræmme på de dele af mark nr. 3-0 og 4-0 der ligger op til naturområderne og vandløbet. Beliggenheden af den husdyrgødningsfri bræmme fremgår af nedenstående kortudsnit.*



### 3. Bedste tilgængelige teknik (BAT)

Kommunen skal ved vurderingen af en ansøgning sikre sig, at ansøgeren har truffet de nødvendige foranstaltninger til at forebygge og begrænse forureningen ved hjælp af bedste tilgængelige teknik, jf. § 19 i husdyrloven. BAT for udbringningsteknik er beskrevet i referencedokumentet for bedste tilgængelige teknikker der vedrører intensiv fjerkræ- og svineproduktion (BREF) som en række tiltag. En del af disse tiltag er dækket af reglerne i husdyrgødningsbekendtgørelsen og bekendtgørelse om jordbrugets anvendelse af gødning og om plantedække.

I det følgende er gengivet ansøgningens redegørelse for anvendelse af BAT i forbindelse med udbringning af husdyrgødning:

#### ***Bedste tilgængelige udbringningsteknik***

- *Udbringning af husdyrgødning afpasses afgrødernes behov, samt eventuel tilførsel af handelsgødning.*
- *Husdyrgødningen udbringes under hensyn til afgrødernes vækstperiode, hvilket betyder maksimal udnyttelse af næringsstoffer.*
- *Husdyrgødningen udbringes under hensyn til de generelle regler, og foregår i videst mulig omfang efter godt landmandskab, hvilket vil sige, at der tages hensyn til naboer, byområder osv.*
- *Gyllen nedfældes på sort jord og i græsmarker.*
- *Gyllen udbringes med slæbeslanger i øvrige etablerede afgrøder.*

Det er Nyborg Kommunes vurdering, på baggrund af blandt andet Miljøklagenævnets afgørelser i lignende påklagede sager, at ansøger med ovenstående redegørelse i tilstrækkeligt omfang har inddraget den reneste tilgængelige teknologi i forbindelse med udbringningen af husdyrgødningen. Der vil derfor ikke blive stillet særlige vilkår vedrørende implementering af renere teknologi end dem, der er inddraget i de foregående afsnit.

### 4. Partshøring

Nyborg Kommune har vurderet, at udbringning af husdyrgødning i sig selv er af underordnet betydning for naboer og at der ikke er øvrige berørte parter i sagen. Nyborg Kommune har derfor foretaget partshøring af de tre ejere af forpagtede arealer og et vandværk. De hørte er:

- Svindinge Vandværk, att. formand Kai Jørgensen. Lamdrupvej 99, 5853 Ørbæk
- Anders Møller Andersen. Sorteåvej 13, 5854 Gislev
- Ulrik Jean Bernhof. Mullerupvej 43, 5892 Gudbjerg
- Erik Simonsen Hansen. Svendborgvej 108, 5853 Ørbæk

Den 8. september 2010 : Udkast til ansøgning sendes i høring hos ansøger og parter.

Kommunen modtog den 20. september 2010 følgende kommentarer fra ansøgers konsulent:

**1. Vedr. vilkår til sædskifte og fosfortildeling til dyrkningsarealerne.**

*9373 ved frøgræs og 9536 kg ved S2 sædskifte, for at leve op til husdyrgodkendelse.dk. Ifølge et helpdesk svar er det ikke det faktiske antal kg. Der skal stå som vilkår, men det der lever op til husdyrgodkendelse.dk*

*Dele af svaret: Vores umiddelbare vurdering er, at hvis udbringningsarealerne er omfattet af husdyrgodkendelsesbekendtgørelsens beskyttelsesniveau for fosfor (dvs. at der er*

arealer i fosforklasse 1,2 eller 3), så skal der under alle omstændigheder stilles vilkår om fosforoverskuddets størrelse. Dvs. at selv om fosforoverskuddet i projektet er beregnet til at blive mindre end det maksimalt tilladte, så skal der stilles vilkår. Vilkåret skal dog ikke fastsættes efter det beregnede fosforoverskud (eller fosforbalance). I stedet for fastsættes vilkåret efter det maksimalt tilladte fosforoverskud

Link:

[http://www.mst.dk/Virksomhed\\_og\\_myndighed/Landbrug/Husdyrgodkendelser/Spoerg-om-husdyrgodkendelser/VisSporgsmaal.htm?itemid=ff510d9a-5e1a-42d0-88aa-01adeb29d499](http://www.mst.dk/Virksomhed_og_myndighed/Landbrug/Husdyrgodkendelser/Spoerg-om-husdyrgodkendelser/VisSporgsmaal.htm?itemid=ff510d9a-5e1a-42d0-88aa-01adeb29d499)

## 2. Vedr. vilkår om kontinuitet.

Jf. FAQ 10: Af hensyn til kontinuitetsprincippet vurderes det, at den minimale mængde husdyrgødning, der skal modtages årligt for at miljøgodkendelsen kan opretholdes uændret, ikke må være mindre end halvdelen af den maksimalt tilladte mængde ifølge miljøgodkendelsen.

Vilkåret kan herefter formuleres som de f.eks. gør i Svendborg Kommune:

Hvis der i 3 på hinanden følgende år har været tilført mindre end halvdelen af den tilladte mængde husdyrgødning, bortfalder den del af godkendelsen, der ikke har været udnyttet.

## 3. Vedr. vilkår om grundvand.

Bør tilføjes, såfremt kommunen kan påvise stor sandsynlighed for at det stammer herfra. Der er jo stillet vilkår til driften, der netop skal hindre dette, men der er måske andre i området, der aldrig har været i gennem en godkendelse, og risikoen herfra er nok større.

Kommunen har følgende bemærkninger til ovenstående kommentarer:

### Ad 1.

Det er kommunens vurdering, at det er de ansøgte næringsstofmængder, der skal indgå i vilkåret. Kommunen har jo netop forholdt sig til det der fremgår af ansøgningen og vurderet at det beskrevne ikke vil give anledning til væsentlig påvirkning af overfladevand m.v. Af afgørelsen fremgår jo også, at det er det ansøgte, der ligger til grund for godkendelsen. Ved f.eks. at ændre vilkår i overensstemmelse med kommentaren får godkendelsen karakter af en rammegodkendelse og landmanden kan så uanmeldt ændre på modtagne gødningsmængder og -typer. Jf. husdyrgodkendelsesloven skal der ske anmeldelse til kommunen, hvis der sker ændringer i modtagne husdyrgødningsmængder eller -typer. Vilkåret fastholdes derfor.

### Ad 2.

Kommunen har ikke været opmærksom på denne FAQ og ændrer derfor vilkåret.

### Ad 3.

Tabet af nitrat fra rodzonen til grundvandet som følge af udbringning af husdyrgødning er relativt stort. Det er derfor kommunens vurdering, at der i forbindelse med godkendelser til husdyrbrug og planteavlsbrug, som modtager husdyrgødning, skal stilles konkrete vilkår om, at netop de skal medvirke til mindskelse af nitratudvaskningen fra rodzonen til grundvandet. Det er væsentligt, at bemærke at vilkåret kun gælder for den del af udspretningsarealet, der ligger inden for indvindingsopland til vandværk og som ligger i nitratfølsomme indvindingsområder. Det er desuden kommunens vurdering, at en indsats til mindskelse af nitratindholdet i grundvandet inden for et indvindingsopland sandsynligvis også vil omfatte anden ikke godkendt/godkendelsespligtig landbrugsaktivitet. Vilkåret fastholdes derfor.

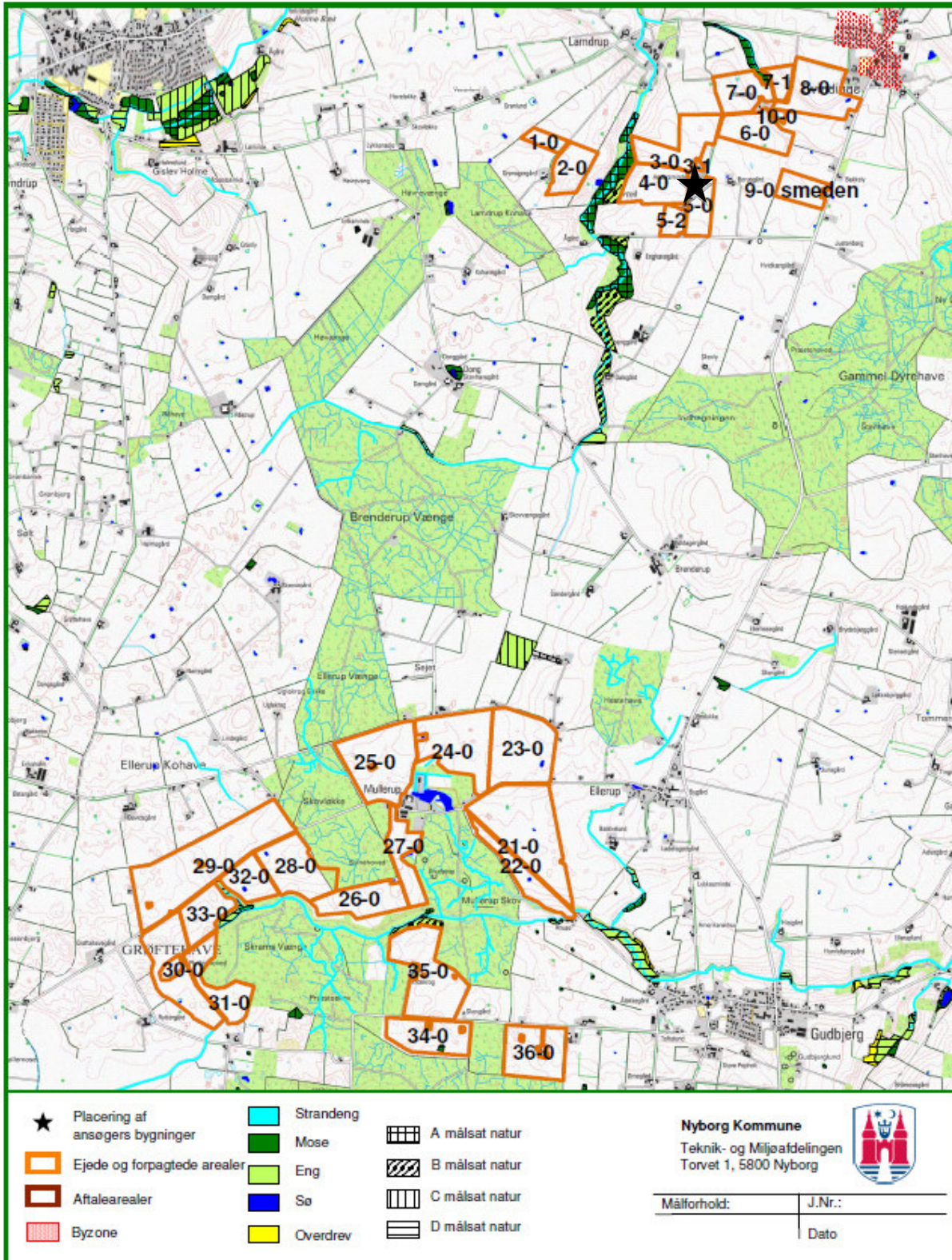
Ingen af de øvrige parter havde kommentarer til udkastet.

## 5. Samlet vurdering

Samlet set vurderer Nyborg Kommune, at når godkendelsens vilkår overholdes, har ansøgeren truffet de nødvendige foranstaltninger til at forebygge og begrænse forureningen ved anvendelse af den bedste tilgængelige teknik, og at arealerne kan drives på stedet uden at påvirke omgivelserne på en måde, som er uforenelig med hensynet til omgivelserne. Nyborg Kommune vurderer, at udbringning husdyrgødning kan ske i overensstemmelse med gældende regler og uden væsentlig påvirkning af miljøet, som dette er defineret i husdyrgodkendelsesloven, herunder at projektet ikke skader bevaringsstatus for Natura 2000-områder eller levesteder for arter optaget på Habitatdirektivets bilag IV.



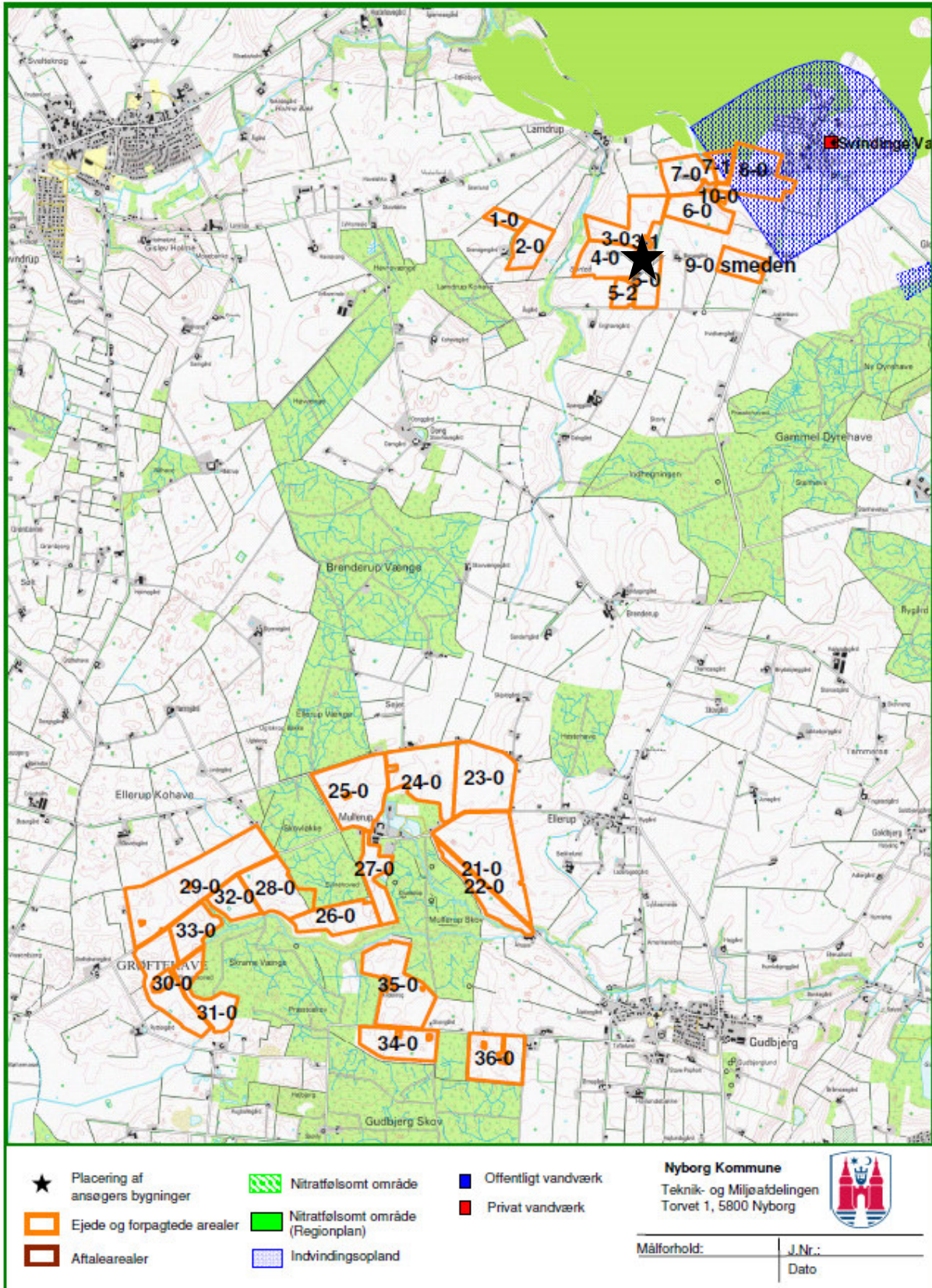
Kortbilag 1



Gengivet med tilladelse fra Kort og Matrikelstyrelsen



Kortbilag 2



Gengivet med tilladelse fra Kort og Matrikelstyrelsen

## Bilag 3

Nyborg Kommune  
Teknik og Miljøafdelingen  
Nørrevoldgade 9  
5800 Nyborg



Svendborg  
Kommune

Miljø og Teknik  
Svendborgvej 135  
5762 Vester Skerninge

Tlf. 62 23 30 00

mt@svendborg.dk  
www.svendborg.dk

2. juni 2010

### Høringssvar vedrørende udbringningsarealer tilhørende husdyrproduktion på Frederiksens Allé 4B, 5853 Ørbæk

Sagsid. 10/9185  
Afdeling: Natur og Vand  
Ref. AMTKFJ  
Dir. tlf: 62 23 34 43

Vi har vurderet ansøgningen om miljøgodkendelse for husdyrproduktionen på ovenstående adresse, for så vidt angår udbringningsarealer, der ligger i Svendborg Kommune. Vurderingen fremgår af nedenstående:

#### Overfladevand

##### Langelandssundet/Det Sydfynske Øhav.

Alle arealerne ligger i kystlandet til Langelandssundet. Det er en del af Det Sydfynske Øhav. Kystvandene omfatter farvandet mellem Fyn, Ærø og Langeland, herunder Langelandssund og Marstal Bugt, og består af mange store lavvandede og 2 dybe bassiner, Ringsgårdsbassinet og Ærøbassinet, der er indbyrdes forbundne. Hertil kommer en række fjorde, bugte og nor, hvor de største er Lunkebugten ved Tåsinge, Fåborg Fjord, Kløven ved Ærø og Lindelse Nor ved Langeland. De åbne kystvande omkring Fyn ligger centralt i overgangen mellem det salte Skagerrak og den ferske Østersø. I de ca. 40 m dybe bassiner er vandmasserne derfor lagdelte med et relativt ferskt overfladelag og et salt bundlag. Denne lagdeling øger risikoen for iltsvind.

Miljøministeriets risikoanalyse har vist, at alle kystområderne er i risiko for ikke at opfylde miljømålet i 2015. Årsagen hertil er en for stor tilførsel af næringsstoffer (kvælstof og fosfor) fra land, og for den åbne del af Det Sydfynske Øhav, tillige fra atmosfæren.

Risikoanalysen viser, at kun med en lavere næringsstoffiltførsel, en yderligere reduktion i tilførslen af miljøfarlige stoffer samt eventuelt mindskede fysiske påvirkninger kan miljømålene nås i områdets kystvande. Opgaven med at sikre målopfyldelse er især betinget af supplerende indsats der reducerer tilførslen af næringsstoffer. Det drejer sig både om den vandbårne tilførsel af næringsstoffer og særligt for det åbne Sydfynske Øhavs vedkommende også kvælstoftilførslen fra atmosfæren. Der er især behov for en indsats, der reducerer næringsstoffiltførslerne fra landbrugsdriften.

#### Internationale beskyttelsesområder

Den centrale del af Det Sydfynske Øhav er udpeget som internationalt naturbeskyttelsesområde (Ramsar-område, EF-habitatområde og EF-



#### Åbningstider

Mandag-onsdag 9.00-15.00  
Torsdag 9.00-17.30  
Fredag 9.00-13.00



fuglebeskyttelsesområde). Udpegningen betyder, at Danmark er forpligtet til at sikre og genoprette en gunstig bevaringsstatus for de arter og naturtyper, områderne er udpeget for. For Ramsar-området er målsætningen endvidere, at beskyttelsen skal fremmes.

#### Kommunens vurdering

Svendborg Kommune har med udgangspunkt i Miljøministeriets risikoanalyse vurderet, at der allerede med den nuværende belastning er tale om en væsentlig påvirkning af Det Sydfynske Øhav. Det er derfor Kommunens vurdering, at næringsstofbelastningen skal begrænses mest muligt. Ifølge Miljøstyrelsen er ingen af ansøgningens arealer i oplandet til Langelandssundet omfattet af nitratklasser. Kommunen vurderer, at der skal fastlægges restriktioner for oplandet udover det fastlagte beskyttelsesniveau jf. bekendtgørelsen til husdyrgodkendelsesloven.

For oplande, der afvander til hovedoplandet Det Sydfynske Øhav, pålægges derfor et beskyttelsesniveau, der svarer til husdyrgodkendelseslovens niveau for meget kvælstofsårbare Natura 2000-områder samt Natura 2000-områder, som er overbelastet med fosfor.

- Ansøgningen bør genindsendes via ansøgningsskemaet [www.husdyrgodkendelse.dk](http://www.husdyrgodkendelse.dk), og arealerne klassificeres som nitratklasse 3 samt angivet med fosforklasse afhængig af jordbundstype og fosfortal. Herefter følger reguleringen husdyrgodkendelsesloven for de pågældende nitrat- og fosforklasser.

#### **Natur**

En del af markerne grænser op til en række beskyttede eng- og moseområder, der er A-målsatte og B-målsatte.

#### §7 naturområder

Ingen af udbringningsarealerne i Svendborg Kommune ligger indenfor 1000 m fra naturområder, der er omfattet af husdyrgodkendelseslovens § 7.

#### Højt målsatte naturområder

*"Mullerup Skov"*

I forbindelse med og syd for mark 35-0, 26-0 og 27-0 ligger *"Mullerup Skov"*. Området består af en B-målsat §3 eng og en A-målsat §3-mose af typen overgangsrigkær med partier af askesump. Områdets tålegrænse er 30- kg N/ha/år for engen og 15 kg N/ha/år for mosen. I mosen er der fundet de fredede orkidé-arter Ægbladet Fliglæbe, Maj-Gøgeurt og Kødfarvet Gøgeurt og desuden den sjældne star-art Nikkende Star. Baggrundsbelastningen for området er 16 kg N/ha/år. Tålegrænsen for mosen vurderes, at være overskredet på baggrund af baggrundsbelastningen. Tålegrænsen for engen er ikke overskredet.

- Svendborg Kommune kan godkende udbringning af husdyrgødning, hvis der stilles vilkår om, at udbringning af flydende husdyrgødning på sort jord og fodergræsmarker skal foregå ved nedfældning på følgende marker: mark 26-0, 27-0 og 35-0, da disse marker ligger indenfor 300 m fra det A-målsatte moseområde.

#### Påvirkning af lavere målsatte naturområder

Indenfor 300 m fra udbringningsarealerne er der en række lavere målsatte (C og D-målsatte) naturområder. Deres tålegrænse ligger mellem 20-30 kg N/ha/år. Det vil sige at tålegrænsen ikke er overskredet med baggrundsbelastningen og Svendborg Kommune vurderer, at der ikke skal stilles vilkår hertil.

#### **§3 søer**

- På markerne 21,0, 22-0, 23-0, 25-0, 28-0, 30-0, 32-0 og 34-0 er der små §3 søer. Søerne kan ikke indgå som en del af udbringningsarealet. På mark 34-0 er der tegnet ind over en D-målsat mose syd på marken. Denne mose udgår af registreringen og er i stedet en §3 sø/vandhul. Den kan ikke indgå som en del af udbringningsarealet.

#### **Påvirkning af søer og vandløb**

Indenfor udbringningsarealerne findes der ingen skrånende områder (> 6 grader) ned til vandløb eller søer, og der er derfor ikke behov for særlige vilkår til driften af arealerne.

#### **Grundvand**

Mark nr. 28-0, 29-0 og 32-0 ligger indenfor nitratfølsomt indvindingsområde. På baggrund af, at det i ansøgningssystemet, er dokumenteret, at udvaskningen af nitrat fra rodzonen ikke øges, vurderer Svendborg Kommune, at der ikke er behov for særlige vilkår til driften af arealerne.

(mark 33-0 er angivet som om den ligger indenfor nitratfølsomme indvindingsområder i ansøgningen, det vurderer vi ikke, at den gør ud fra vores kortmateriale).

#### **Bilag IV-arter**

Svendborg Kommune vurderer at følgende bilag IV-arter kan forekomme i området: Fire arter flagermus, Hasselmus, Markfirben, Springfrø og Stor Vandsalamander.

Markfirben kan forekomme i området, især i nærheden af skovene. Arten foretrækker sandede soleksponerede levesteder, eksempelvis markkanter, sten- og jorddiger og skovveje.

Flagermusarterne, Sydflagermus og Dværgflagermus er almindelige i området, mens Brunflagermus og Vandflagermus kan forekomme. Flagermusene yngler og overvintrer fortrinsvis i hule træer, og søger bl.a. føde langs skovbryn og levende hegn.



Hasselmus, der er fundet i den sydlige del af området, lever i småskove, beplantninger og levende hegn.

Springfrø og Stor Vandsalamander, der er til stede i hele området, yngler i småsøer og små vandhuller i hele området. Padderne forlader vandhullerne efter yngletiden, og opholder sig og overvintrer i områdets småskove, levende hegn og sten- og jorddiger. Der findes omkring 21 søer/vandhuller i eller op til udbringningsarealerne, men da disse er omgivet af lovpligtige bræmmer, og ingen af arealerne er skrånende med mere end 6 grader, vil vandhullerne ikke blive påvirket væsentligt af afstrømning.

Ifølge naturbeskyttelseslovens kap. 5 må bilag-IV-arter ikke forsætligt forstyrres med skadelig virkning for arten eller bestanden, og yngle- og rasteområder må ikke beskadiges eller ødelægges.

Områdets mange småbiotoper: sten- og jorddiger, småskove, levende hegn og små udyrkede markarealer, er meget vigtige for agerlandets dyre- og planteliv. De fungerer som ledelinier, yngle-, raste- og overvintringssted for områdets bilag IV-arter. Kommunen vurderer dog, at da der er tale om en fortsættelse af markdriften, vil småbiotopernes funktion være uændret.

Samlet set vurderer kommunen, at den forestående drift af arealerne ikke vil beskadige eller ødelægge yngle- eller rasteområder for områdets bilag IV-arter.

Venlig hilsen

Karen Frænde Jensen  
Agronom



## FAABORG-MIDTFYN KOMMUNE

Nyborg Kommune  
Torvet 1  
5800 Nyborg

Att. Bo Clausen

Sendt til bcl@nyborg.dk

**Byggeri og miljø**  
Nørregade 4, 5600 Faaborg

Tlf. 72 530 530  
Fax 72 530 531  
fmk@faaborgmidtfyn.dk  
www.faaborgmidtfyn.dk

24-03-2010

Sagsid. 09.17.00-P19-1-10

Kontakt  
Landbrugsteknolog  
Per Holmsgaard  
Dir. tlf. 72532135  
mail:  
pholm@faaborgmidtfyn.dk

### Høringssvar vedr. udbringningsarealer ved Håstrup

Faaborg-Midtfyn Kommune modtog d. 5. marts 2010 en anmodning fra Nyborg Kommune om at udarbejde vilkår for arealer til udbringning af husdyrgødning. Arealerne, der ligger i Faaborg-Midtfyn Kommune, indgår i en § 16 ansøgning om godkendelse af dyrkningsarealerne på ejendommen Frederiksens Allé 4B, 5853 Ørbæk.

Henrik Møller Andersen, Frederiksens Allé 4B, 5853 Ørbæk, ansøger om udsprengning af 55.750 kg kvælstof og 13.179 kg fosfor på 393,8 ha ejet og forpagtet areal, hvoraf 11,7 ha ligger i Faaborg-Midtfyn Kommune. Arealerne i Faaborg-Midtfyn Kommune er en del af en ejendom, der ejes af Anders Møller Andersen, Sorteåvej 13, 5853 Ørbæk. Disse arealer må derfor i ansøgningen indgå som forpagtede arealer.

Som gennemsnit udbringes husdyrgødning fra 1,4 dyreenheder pr. ha, hvilket ifølge it-ansøgningsystemets beregning vil give en kvælstofudvaskning på 45,0 kg kvælstof pr. ha. Det maksimale husdyrtryk (uden virkemidler) er angivet til 1,0 dyreenheder pr. ha, og giver en kvælstofudvaskning på 45,0 kg kvælstof pr. ha. Der udbringes som gennemsnit 33,5 kg fosfor pr. ha.

Faaborg-Midtfyn Kommune kan godkende udbringning af husdyrgødning på de pågældende arealer på følgende vilkår:

- Der må ikke ske en merudvaskning af kvælstof fra bedriftens arealer i Faaborg-Midtfyn Kommune.
- Der må ikke være fosforoverskud på den del af bedriftens arealer i Faaborg-Midtfyn Kommune, der har fosfortal over 3. I husdyrgodkendelse.dk kan dette krav håndteres ved at flytte marker i Faaborg-Midtfyn Kommune med fosfortal over 3 til P-klasse 3.
- Der skal, inden der udbringes husdyrgødning, foreligge gyldige forpagtningsaftaler for arealerne tilhørende Anders Møller Andersen, Sorteåvej 13, 5853 Gislev.

**Åbningstid**  
Mandag-onsdag 10:00-14:00  
Torsdag 10:00-17:00  
Fredag 10:00-12:00

**Telefontid**  
Mandag-onsdag 8:00-15:30  
Torsdag 8:00-17:30  
Fredag 8:00-12:30



**FAABORG-MIDTFYN  
KOMMUNE**

### **Retsgrundlag**

Husdyrloven stiller krav vedrørende fosforoverskud og nitratudvaskning, når udbringningsarealerne ligger i oplandet til udvalgte sårbare vandområder. Med hensyn til fosfor stilles alene særlige krav, når der desuden er tale om lavbundsarealer eller drænet lerjord med fosfortal over 4. De nærmere krav fremgår af husdyrgodkendelsesbekendtgørelsens bilag 3. Med hensyn til nitratudvaskning stilles særlige krav i visse dele af oplandene til sårbare vandområder, hvis reduktionspotentialet fra rodzonen til vandområdet er lavt. De områder, hvor husdyrloven stiller særlige krav med hensyn til fosfor eller nitrat, fremgår af kortværk på Danmarks Arealinformation.

I henhold til husdyrloven skal kommunen desuden sikre sig, at der ikke sker en påvirkning af omgivelserne, som er uforenelig med hensynet til omgivelserne, herunder i strid med internationale forpligtelser, jf. § 19, og kommunen skal tage hensyn til beskyttelse af overfladevand, jf. § 23. Kommunen kan på denne baggrund stille yderligere vilkår efter § 27 hhv. § 29.

### **Vurdering af ejerforhold**

Af opslag på OIS fremgår det, at arealerne, der ligger i Faaborg-Midtfyn Kommune ejes af Anders Møller Andersen, Sorteåvej 13, 5853 Gislev. De arealer der indgår i ansøgningen er en del af et større areal.

Faaborg-Midtfyn Kommune har ikke undersøgt, om der er forpagtningsaftaler for arealerne.

### **Natur**

Mark 2-0 ligger ca. 130 m vest for et A-målsat naturområde, et moseområde langs Sorteå.

En del af marken, ca. 0,5 ha beliggende mod sydøst, har en hældning større end 6°, der skråner ned mod en slugt i det tilstødende dyrkningsareal. Mark 2-0 støder ikke direkte op til naturarealet.

Faaborg-Midtfyn Kommune vurderer, at der ikke er fare for overfladeafstrømning til det A-målsatte moseområde, når driften i øvrigt følger anden lovgivning. Der bør dog udvises agtpågivenhed i forbindelse med udbringning af flydende husdyrgødning på skrånende arealer.

### **Bilag IV arter**

Ved søgning på Danmarks Miljøportal fandtes ingen bilag IV arter på eller omkring udbringningsarealerne i Faaborg-Midtfyn Kommune.

### **Beskrivelse af recipienterne.**

Arealerne beliggende i Faaborg-Midtfyn Kommune ligger alle i oplandet til Det sydfynske Øhav.

Det sydfynske Øhav er udpeget som internationalt naturbeskyttelsesområde (Ramsar-, EF-habitat- og EF-fuglebeskyttelsesområde). Udpegningen betyder, at Danmark er forpligtet til at sikre og genoprette en gunstig bevaringsstatus for de arter og naturtyper, områderne er udpeget for. For Ramsarområdet er målsætningen endvidere, at beskyttelsen skal fremmes. Vandområdet er i Fyns Amts recipientkvalitetsplan (Regionplan 2005-), nu Landsplandirektiv, målsat som referenceområde for naturvidenskabelige studier.

Udpegningsgrundlaget for EF-habitatområdet er "stor vandsalamander", "klokkefrø", "sandbanker med lavvandet vedvarende dække af havvand" og "mudder- og sandflader blottet ved ebbe", "kystlaguner og strandsøer", "større lavvandede bugter og vige", "rev", "enårig vegetation på stenede strandvolde", "flerårig vegetation på stenede strande", "klinter eller klipper ved kysten", "vegetation af kveller eller andre enårige strandplanter, der koloniserer mudder og sand", "strandenge", "forstrand og begyndende klitdannelser", "hvide klitter og vandremiler", "stabile kystklitter med urteagtig vegetation", "kalkrige søer og



## FAABORG-MIDTFYN KOMMUNE

vandhuller med kransålalger", "næringsrige søer og vandhuller med flydeplanter eller store vandaks", "vandløb med vandplanter", "meget tør overdrevs- eller skræntvegetation på kalkholdigt sand", "overdrev og krat på mere eller mindre kalkholdig bund", "bræmmer med høje urter langs vandløb eller skyggende skovbryn", "kalkrige moser og sumpe med hvas avneknippe", "kilder og væld med kalkholdigt (hårdt) vand", "rigkær", "bøgeskove på muldbund", "egeskove og blandskove på mere eller mindre rig jordbund" og "elle- og askeskove ved vandløb, søer og væld".

Udpegningsgrundlaget for EF-fuglebeskyttelsesområdet og Ramsarområdet er ynglende liste I-arter (rørdrum, rørhøg, havterne, splitterne, dværgterne og klyde) samt store forekomster af trægæsterne knopsvane, sangsvane, knortegås, troland, bjergand, edderfugl, havlit, fløjlsand, hvinand, toppet skallesluger og bishøne.

Det sydfynske Øhav er særligt sårbart over for tilførsel af næringsstoffer. Målsætningen for vandområdet er i dag ikke opfyldt på grund af for store næringsstofflørsler fra oplandet og fra luften.

### **Nitrat til overfladevand.**

Der er beregnet en kvælstofudvaskning på 45,0 kg/ha ved et husdyrtryk på 1,4 dyreenheder pr. ha. Der er, for at tilpasse ansøgningen med et husdyrtryk over det beregnede maksimum, udlagt 5,75 % ekstra efterafgrøder ud over plantedirektoratets krav.

Kvælstofreduktionspotentialen i den pågældende del af oplandet til Det sydfynske Øhav er ifølge Miljøstyrelsens kort på 0-50 %. Udbringning af husdyrgødning på arealerne i Faaborg Midtfyn Kommune vil derfor medføre, at der potentielt er et kvælstoftab til vandområdet på 262-525 kg pr. år.

### **Fosfor**

Der søges om at udbringe husdyrgødning (dybstrøelse, svinegylle og kvæggylle) svarende til 1,4 DE pr. ha. I fald gødningen fordeles jævnt på arealet vil fosfortilførslen være på 33,5 kg fosfor pr. ha. Fosforoverskuddet er som gennemsnit på 6,6 kg pr. ha.

En fortsat nettotilførsel af fosfor vil på sigt medføre en risiko for, at der udvaskes fosfor til vandmiljøet. Risikoen for udvaskning af fosfor fra udbringningsarealerne afhænger bl.a. af jordens fosfortal. Fosfortallet er et udtryk for jordens indhold af plantetilgængeligt fosfor. Ved fosfortal på 2-4 er jordens fosforindhold tilstrækkelig højt til, at det ikke vil være nødvendigt at tilføre mere fosfor, end der fraføres med planterne. Ved fosfortal over 6 vil der være en kraftigt forøget risiko for udvaskning af fosfor fra arealerne.

Fosforbalancen på udbringningsarealerne er forskellen mellem fosfor tilført med gødning og fosfor fraført med afgrøderne. Mængden af fosfor, der fraføres med afgrøderne, afhænger af det aktuelle sædskifte. De standardsædskifter, der kan vælges i Miljøstyrelsens it-ansøgningssystem, frafører alle mellem 21,1 og 26,9 kg fosfor/ha/år ifølge Miljøministeriets notat "Standardsædskifter og referencesædskifter" (med undtagelse af sædskiftet "vedvarende græs", hvor der regnes med en fraførsel på 15,2 kg fosfor/ha/år).

I den aktuelle sag er der ansøgt om udbringning af 33,5 kg fosfor/ha/år med husdyrgødning og anden organisk gødning. Der er ikke valgt et specifikt sædskifte, men det anførte referencesædskifte S2 har, ifølge Miljøstyrelsens it-ansøgningssystem, en fosforfraførsel på gennemsnitlig 26,9 kg fosfor/ha/år.

Det tilladte fosforoverskud i forhold til husdyrlovens beskyttelsesniveau er overholdt ifølge beregninger i Miljøstyrelsens it-ansøgningssystem.



**FAABORG-MIDTFYN  
KOMMUNE**

Faaborg-Midtfyn Kommune vurderer, at en fortsat overskudstilførsel af fosfor vil medføre en risiko for udvaskning af fosfor fra arealerne. Såfremt fosfortallene på udbringningsarealerne er tilstrækkeligt lave, er der dog en begrænset risiko for, at der vil ske udvaskning af fosfor fra arealerne. Det er Faaborg-Midtfyn Kommunes vurdering, at såfremt der er fosforbalance på arealer med fosfortal over 3, vil der ikke være en væsentlig risiko for udvaskning af fosfor fra udbringningsarealerne.

Faaborg-Midtfyn Kommune vurderer, at der af hensyn til bestemmelserne i habitatbekendtgørelsen og i husdyrlovens § 19 og § 23, ikke kan gives godkendelse til et projekt, der omfatter et fosforoverskud på arealer med fosfortal over 3 på arealer i oplandet til et vandområde, hvor målsætningen for området ikke er opfyldt på grund af for store tilførsler af næringsstoffer.

Faaborg-Midtfyn Kommune stiller på ovenstående baggrund følgende vilkår vedrørende fosforbalance:

*Der må ikke være fosforoverskud på den del af bedriftens udbringningsarealer, der har fosfortal over 3.*

Beregningsteknisk er kravet for bedriftens udbringningsarealer med fosfortal under 3, at der her må udbringes husdyrgødning op til harmonikravet, jf. bilag 5 til vejledningen til husdyrloven. Kravene vedrørende fosforoverskud skal dog opgøres på bedriftsniveau.

Faaborg Midtfyn Kommune har ikke oplysninger om fosfortal for de pågældende arealer.

Indtil det kan dokumenteres, at arealerne har fosfortal under 3, vurderes det, at der ikke må være fosforoverskud på arealer i Faaborg-Midtfyn Kommune.

**Påvirkning af grundvand**

Matrikel nr. 6a, Lamdrup By, Gislev (markerne 1-0 og 2-0 i ansøgningsskemaet) ligger i område med særlige drikkevandsinteresser. Der er ikke nitratfølsomme indvindingsområder og ingen vandværker, der har indvindingsopland i det pågældende område.

Ifølge beregningerne i it-systemet Husdyrgodkendelse.dk, er der ikke forøget nitratpåvirkning af grundvandsressourcerne.

Med venlig hilsen

Per Holmsgaard  
Landbrugsteknolog







**Nyborg**  
KOMMUNE

Torvet 1  
5800 Nyborg  
[www.nyborg.dk](http://www.nyborg.dk)