



Miljøgodkendelse af husdyrproduktion og udbringningsarealer på Lysemosevej 2, 5874 Hesselager

Juni 2010

Indholdsfortegnelse

INDLEDNING	3
MILJØGODKENDELSE	5
IKKE-TEKNISK RESUME ⁷	5
VILKÅR FOR GODKENDELSEN	7
RETSBESKYTTELSE	11
BORTFALD	12
OFFENTLIGGØRELSE	12
KLAGEVEJLEDNING	12
MODTAGERE AF KOPI AF AFGØRELSEN	13
MILJØVURDERING	14
1. GRUNDFORHOLD	14
1.1 Ansøger og ejerforhold	14
1.2 Overordnede oplysninger	14
2. BELIGGENHED OG PLANMÆSSIGE FORHOLD	14
2.1 Bygge- og beskyttelseslinier, fredninger mv.	14
2.1 Placering i landskabet	15
3. PRODUKTIONSANLÆG	16
3.1 Drift	16
3.2 Gødningsproduktion og - håndtering	21
3.3 Forurening og gener fra husdyrbrugets anlæg	22
4. UDBRINGNINGSAREALER	25
4.1 Drift af udbringningsarealer	27
4.2 Gødningsproduktion og – håndtering	28
4.3 Forurening og gener fra husdyrbrugets arealer	28
5. BEDSTE TILGÆNGELIGE TEKNIK (BAT)	30
6. AFFALD OG KEMIKALIER	33
7. OFFENTLIGHED	34
8. PRODUKTIONENS OPHØR	34
9. ALTERNATIVE MULIGHEDER OG 0-ALTERNATIVET	34
10. SAMLET VURDERING	35

Indledning

Emne	Data
Ansøger	Svend Erik Nielsen
Bedriftens adresse	Lysemosevej 2, 5874 Hesselager
Husdyrbrugets navn	Mosegården
Matrikelnummer	14a m.fl. Langå By, Langå
Virksomhedens art	Landbrugsbedrift med mælkeproduktion
Ejer	Svend Erik Nielsen
CHR-nummer	17996
CVR-nummer	64146912
Kontaktperson	Svend Erik Nielsen
Tilsynsmyndighed	Nyborg Kommune

Nyborg Kommune har den 13. november 2008 modtaget ansøgning om godkendelse af udvidelse af dyreholdet på ovennævnte ejendom fra en årsproduktion på 395 jerseykøer og 400 jerseyopdræt, svarende til 581 DE til 480 jerseykøer og 600 jerseyopdræt og 10 tyre til opfedning, svarende til 782 DE. Der er indregnet en højere produceret mælkeydelse på 7.400 kg produceret mælk/årsko (Norm 6.555 kg mælk/årsko). Dermed tæller besætningen 782 DE. Udvidelsen af malkebesætningen sker i eksisterende kostald fra 2007, mens udvidelsen af opdrættet sker i ny stald med kalvehytter/-bokse øst for eksisterende stalde, samt i eksisterende stalde.

Ændringen af produktion er omfattet af § 12 i lov nr. 1486 af 4. december 2009 om miljøgodkendelse m.v. af husdyrbrug, med senere ændringer (husdyrgodkendelsesloven). Nyborg kommune vurderer at opførelsen af nyt staldafsnit til kalve med tilslutning til eksisterende gylleopbevaringsanlæg og udvidelse af dyreholdet med 201 DE er af en så omfattende karakter at miljøgodkendelsen ikke kan gives som et tillæg til eksisterende miljøgodkendelse.

Af ansøgningen fremgår, at der søges om godkendelse til udspreddning af husdyrgødning på ejede og forpagtede arealer. Der er således søgt om godkendelse til udbringning af husdyrgødning fra 435 DE på 289 ha ejet/forpagtet areal.

Der er desuden aftale om udbringning af 200,0 DE husdyrgødning på 230 ha tilhørende Sognevej 63, 5882 Vejstrup, 42 DE på 57,3 ha tilhørende Ørbækvej 308, 5892 Gudbjerg: Disse ejendomme ligger i Svendborg Kommune. Da udspreddningsarealerne på disse ejendomme ligger følsomt er der søgt om §16-godkendelse efter husdyrgodkendelsesloven til hele dyrkningsarealet på ejendommene. Svendborg Kommune har bekræftet, at de har modtaget §16-ansøgninger fra disse ejendomme. Disse aftalearealer er derfor ikke omfattet af denne godkendelse. Der er desuden aftale om udbringning af 105 DE på 83,9 ha tilhørende Dongsvej 6, 5854 Gislev. Denne ejendom er beliggende i Faaborg-Midtfyn Kommune. Faaborg-Midtfyn Kommune har meddelt, at der skal indsendes en særskilt ansøgning om §16-godkendelse af dyrkningsarealet på denne ejendom. Faaborg-Midtfyn Kommune har bekræftet, at de har modtaget en ansøgning om §16-godkendelse fra Dongsvej 6, 5853 Gislev.

Ansøgningen, "Husdyrgodkendelse.dk. Ansøgningssskema. Skemanummer 9315, version 6 af 29. april 2010" med bilag, om § 12-godkendelse af virksomheden, ligger til grund for

godkendelsen. Den indeholder en beskrivelse af virksomheden samt diverse beregninger af virksomhedens forureningsforhold.

Godkendelsen indeholder en række vilkår for virksomhedens drift, indretning og kontrol. Vilkårene er stillet på baggrund af nedenstående miljøvurdering af virksomhedens forureningsmæssige forhold. Vilkårene skal sikre, at eventuelle gener for naboer begrænses, at der ikke sker en øget næringsstofpåvirkning af følsomme naturtyper, samt at der er taget hensyn til de landskabelige værdier.

Miljøgodkendelse

Ikke-teknisk resume´

Denne miljøgodkendelse gives til ejeren af Lysemosevej 2, 5874 Hesselager v. Svend Erik Nielsen, der har søgt om miljøgodkendelse efter lov om miljøgodkendelse m.v. af husdyrbrug. Der er søgt om en udvidelse af dyreholdet, så der fremover vil være flere jerseykøer med opdræt på ejendommen. Der søges om udvidelse af koholdet indenfor eksisterende stalde samt en ny kalvestald med bokse/hytter øst for eksisterende kostald.

Miljøgodkendelsen omfatter husdyrbruget på Lysemosevej 2, samt alle ejede og forpagtede arealer, der drives under bedriften. Aftalearealerne er beliggende i Svendborg Kommune og er derfor ikke omfattet af denne godkendelse.

Ansøgningen om miljøgodkendelse er indsendt gennem Miljøstyrelsens elektroniske ansøgningssystem, www.husdyrgodkendelse.dk. Ansøgningssystemet foretager automatisk en række beregninger af miljøpåvirkningerne fra husdyrbrugets anlæg og arealer. Disse beregninger udgør sammen med ansøgningens øvrige oplysninger grundlaget for kommunens miljøvurdering.

Kommunen skal sikre sig, at ansøgeren har truffet de nødvendige foranstaltninger til at forebygge og begrænse forureningen ved anvendelse af den bedste tilgængelige teknik, og at husdyrbruget i øvrigt kan drives på stedet uden at påvirke omgivelserne på en måde, som er uforenelig med hensynet til omgivelserne. Der skal herunder tages hensyn til gener for omkringboende og forurening af natur og miljø fra både husdyrbrugets anlæg og de arealer, hvor der bliver udbragt husdyrgødning.

Det er Nyborg Kommunes vurdering, at det er muligt at drive husdyrbruget på stedet uden væsentlige gener for de omboende og uden at påvirke miljøet væsentligt, bedømt ud fra de væsentlighedskriterier, der er indarbejdet i husdyrgodkendelsesloven. Vurderingen er foretaget under forudsætning af, at godkendelsens vilkår og lovgivningen i øvrigt på området overholdes.

Denne miljøgodkendelse er opdelt i to hovedafsnit. Første del udgøres af selve godkendelsen med de vilkår, Nyborg Kommune stiller vedrørende indretning og drift af virksomheden. Anden del er den miljøtekniske beskrivelse og vurdering. Her er ejendommen og arealerne beskrevet nærmere, og der er redegjort for den påvirkning, virksomheden forventes at have på omgivelserne.

Godkendelsen indeholder en række konkrete vilkår for virksomhedens indretning og drift. Vilkårene skal medvirke til at sikre,

- at indretning og drift af husdyrbruget og arealerne sker i overensstemmelse med ansøgningsmaterialet og den miljøtekniske beskrivelse og vurdering,
- at yderligere miljøkrav, fastsat på grundlag af kommunens vurdering af ansøgningen, overholdes, og
- at risikoen for, at der forekommer forurening eller gener ud over de forventede ifølge miljøvurderingen, nedsættes.

Kommunen skal revurdere godkendelsen efter 10 år, dog efter 8 år fra det tidspunkt, hvor virksomheden første gang blev godkendt.

Afgørelse

Nyborg Kommune godkender hermed en årlig kvægproduktion på 480 jerseykøer og 600 jerseyopdræt, samt 10 tyrekalve til opfedning, svarende til 782 DE på landbrugsejendommen Mosegården, matr.nr. 14a m.fl. Langå By, Langå beliggende Lysemosevej 2, 5874 Hesselager. Godkendelsen omfatter desuden udspreddning af husdyrgødning, svarende til 435 DE på 289 ha ejede og forpagtede dyrkningsarealer, samt en ny kalvestald med hytter/bokse øst for eksisterende kostald.

Nyborg Kommune giver godkendelsen, da det vurderes, at ansøgeren har truffet de nødvendige foranstaltninger til at forebygge og begrænse forureningen ved anvendelse af den bedste tilgængelige teknik, og at husdyrbruget i øvrigt kan drives på stedet uden at påvirke omgivelserne på en måde, som er uforenelige med hensynet til omgivelserne. I vurderingen er indgået hvorvidt indretning og drift af husdyrbruget, udbringning af husdyrgødning og drift af arealerne kan ske i overensstemmelse med gældende regler og uden væsentlig påvirkning af miljøet, som dette er defineret i husdyrgodkendelsesloven, herunder at projektet ikke skader Natura 2000-områder eller levesteder for arter optaget på Habitatdirektivets bilag IV.

Miljøgodkendelsen er givet i henhold til § 12, stk. 2 i lov nr. 1486 af 4. december 2009 om miljøgodkendelse m.v. af husdyrbrug, med senere ændringer. Miljøgodkendelsen meddeles under forudsætning af, at gældende regler på området og nedenstående vilkår overholdes.

Godkendelsen omfatter hele virksomheden og skal være udnyttet senest fem år efter godkendelsesdatoen. Godkendelsesfristen er forlænget, da kvægbesætningen for at undgå sygdomme ønsket udvidet ved eget tillæg. Derudover er det en kvægbesætning, hvor generationsintervallet normalt er langt. Hvis godkendelsen ikke har været helt eller delvist udnyttet bortfalder den del af godkendelsen, der ikke har været udnyttet i tre på hinanden følgende år.

Virksomhedens miljøgodkendelse skal, jf. § 41 i husdyrgodkendelsesloven, regelmæssigt og mindst hvert 10. år tages op til revurdering, dog første gang efter 8 år. Det er planlagt at foretage revurdering i 2018.

Forudsætningerne for godkendelsen findes i "Ansøgningsskema. Skema nummer 9315, version 6" inklusive bilag af 29. april 2010" og i nedenstående "Miljøvurdering".

Der gøres opmærksom på, at etablering af nye anlæg ikke må igangsættes, før der er givet en byggetilladelse og eventuelle andre nødvendige tilladelser fra Nyborg Kommune.

Vilkår for godkendelsen

1 Generelle forhold

Drift og indretning

- 1.1 Virksomheden skal placeres, indrettes og drives i overensstemmelse med de oplysninger, der fremgår af den vedlagte ansøgning med bilag, miljøvurderingen og med de ændringer, der fremgår af godkendelsens vilkår.
- 1.2 Der skal til stadighed tilstræbes en god staldhygiejne, samt at staldene og fodringsanlæg holdes rene.
- 1.3 Drikkevandssystemet skal drives og vedligeholdes, således at unødigt spild i undgås.
- 1.4 Der skal ske en løbende gennemgang af rutiner, inventar m.v. med henblik på at reducere vand- og energiforbruget.

Årsproduktion

- 1.5 Anlægget tillades drevet med en årlig produktion på maksimalt.

Art	Maksimal årsproduktion	Maksimalt antal DE
Jerseykøer	480	589,2
Småkalve (5-8 mdr)	80	19,6
Småkalve (0-5 mdr)	140	27,1
Kvier (8-24 mdr)	380	143,1
Tyre	10	2,8
I alt		781,8

- 1.6 Husdyrproduktionen tillades at afvige med +/- 15 %, så længe det maksimalt tilladte dyrehold på 781,8 DE ikke overskrides.
- 1.7 Den godkendte husdyrproduktion skal fordeles jævnt fordelt over året.

Information om ændringer på virksomheden

- 1.8 Ændringer i ejerforhold (eller hvem der har ansvar for driften) skal meddeles til kommunen.
- 1.9 Drifts-, indretnings- eller bygningsmæssige ændringer af produktionsanlægget, skal anmeldes til kommunen inden gennemførelsen.
- 1.10 De vilkår, der vedrører driften, skal være kendt af de ansatte, der er beskæftiget med den pågældende del af driften.

2 Produktionsanlæg

Lugt

- 2.1 Husdyrproduktionen må ikke give anledning til væsentlige lugtgener. Hvis produktionen efter kommunens vurdering giver anledning til lugtgener, der vurderes at være væsentligt større end der kan forventes ifølge grundlaget for miljøvurderingen (den beregnede geneafstand) skal bedriften udarbejde en undersøgelse af forskellige lugtkilder og udarbejde et projekt til lugtreducerende foranstaltninger, som godkendes af kommunen, og derefter gennemføre dette. Samtlige udgifter i forbindelse med ovennævnte afholdes af husdyrbruget.

Håndtering og opbevaring af gødning.

- 2.2 Der skal altid være en opbevaringskapacitet for flydende husdyrgødning på mindst 9 måneder på husdyrbruget
- 2.3 Gyllebeholder fra 2007 skal være forsynet med fast overdækning i form af teltoverdækning, betonlåg eller lignende.
- 2.4 Umiddelbart efter endt omrøring og udbringning skal overdækningen lukkes. Skader på den faste overdækning skal udbedres hurtigst muligt.
- 2.5 Håndtering af gylle skal foregå under opsyn.
- 2.6 Ved flytning og udbringning af gylle, skal gylle suges fra gyllebeholder til transportvogn, således at utilsigtet overpumpning af gylle undgås. Der skal være returløb fra sugetårnet til gyllebeholderen.

Transport

- 2.7 Transport af gylle til den del af udspretningsarealet, der ligger mere end 5 km fra produktionsanlægget skal ske i lukkede tankvogne.
- 2.8 Unødvendig intern transport i forbindelse med aktiviteter på produktionsanlægget må ikke ske på offentlig vej.

Spildevand og overfladevand

- 2.9 Al vask af maskiner, redskaber og sprøjteudstyr skal foregå på en tæt støbt plads med afløb til gyllebeholder eller anden tæt beholder. Vaskevandet må ikke uden forudgående tilladelse fra kommunen afledes som spildevand eller til overfladevand.
- 2.10 Overfladeafløb, tagnedløb og lignende skal være placeret og indrettet således, at der ikke kan ske afløb af forurenende stoffer, hvis der sker uheld i forbindelse med oplagring, anvendelse og transport af foder, dyr, gødning, olie eller kemikalier.

Uheld og risici

- 2.11 Ved driftsuheld, hvor der opstår risiko for forurening af miljøet, er der pligt til øjeblikkeligt at anmelde dette til: Alarmcentralen, tlf.: 112 og efterfølgende straks at underrette: Nyborg Kommune, Teknik- og Miljøafdelingen, tlf.: 6333 7000.

- 2.12 Der skal til stadighed foreligge en ajourført beredskabsplan, som fortæller, hvornår og hvordan der skal reageres ved uheld, som kan medføre konsekvenser for det eksterne miljø. Beredskabsplanens indhold og placering skal være kendt af alle ansatte.
- 2.13 Virksomhedens samlede bidrag til det ækvivalente, korrigerede støjniveau mål i dB(A) og målt i ethvert punkt på opholdsarealer ved nabobeboelse må ikke overstige følgende værdier:

Mandag-fredag kl. 7-18 (8 timer)	Alle dage kl. 18-22 (1 time)	Alle dage kl. 22-7 (½ time)	Alle dage kl. 22-7
Lørdag kl. 7-14 (7 timer)	Lørdag kl. 14-18 (4 timer)		Maksimal værdi
	Søn- og helligdag kl. 7-18 (8 timer)		
55 dB(A)	45 dB(A)	40 dB(A)	55 dB(A)

Støjbidraget (bortset fra maksimalværdien) måles som det ækvivalente, konstante, korrigerede støjniveau i dB(A) (re. 20 µPa). Tallene i parenteserne angiver midlingstiden inden for den pågældende periode.

- 2.14 Virksomheden skal, for egen regning, dokumentere, at støjvilkår overholdes, hvis tilsynsmyndigheden finder det påkrævet. Dokumentation for overholdelse af støjkravene kan være i form af målinger i ejendommens omgivelser (under fuld drift) eller kildestyrkemålinger ved de enkelte støjkluder kombineret med beregninger efter den fælles nordiske beregningsmodel for industristøj.

Skadedyr

- 2.15 Der skal på ejendommen foretages en effektiv fluebekæmpelse, som minimum i overensstemmelse med de seneste retningslinjer fra Statens Skadedyrlaboratorium.
- 2.16 Ejendommen skal holdes ryddelig og uden oplag af affald og opbevaring af foder skal ske på sådan en måde, så der ikke opstår risiko for tilhold af skadedyr (rotter m.v.).

Oplag og håndtering af olie, pesticider og øvrige kemikalier

- 2.17 Beholdere til opbevaring af smøreløser m.v. skal stå overdækket på et, for olie, vanskeligt gennemtrængeligt underlag.
- 2.18 Opbevaring af diesel/fyringsolie i overjordiske tanke skal til enhver tid ske i en type-godkendt beholder, som står overdækket på fast og tæt bund, så spild kan opsamles, og så der ikke er mulighed for afløb til jord, kloak, overfladevand eller grundvand.
- 2.19 Tankning af diesel skal til enhver tid ske på en plads med fast og tæt bund, enten med afløb til olieudskiller eller således, at spild kan opsamles, og at der ikke er mulighed for afløb til jord, kloak, overfladevand eller grundvand.
- 2.20 Alle bekæmpelsesmidler skal opbevares i et aflåst rum uden gulvafløb eller i en aflåst beholder, således at de er utilgængelige for børn og dyr. De må ikke opbevares sammen med nærings- og nydelsesmidler eller foderstoffer.
- 2.21 Påfyldning af vand i forbindelse med brug af sprøjtemidler på virksomheden må ikke ske ved direkte opsugning fra søer, vandløb eller brønde/boringer. Der må ikke være risiko for afløb til dræn eller vandløb.

3. Udbringningsarealer

Kvælstof og Fosfor

- 3.1 Der må maksimalt tilføres ejede og forpagtede arealer 37200 kg N/år og 6500 kg P/år i organisk gødning (beregnet efter hhv. 2005/2006 og 2007/2008-normer), svarende til maksimalt 1,5 DE/ha.
- 3.2 Der skal anvendes et sædskifte svarende til K6 med et udvaskningsindeks ikke højere end 92 på markerne 2-0, 2-0a, 2-1, 3-0, 4-1, 5-0, 5-1, 7-0, 8-0, 10-0, 10-1, 12-6, 19-0, 33-0, 35-0, 35-1, 36-0, 37-2, 38-0, 38-1, 40-0, 41-0, 41-1, 42-0, 43-0, 50, 51 og 52.
- 3.3 Der skal anvendes et sædskifte svarende til G9 med et udvaskningsindeks ikke højere end 70 på markerne 22-0, 23-0, 23-1, 25-0, 37-0 og 38-2.
- 3.4 Markerne 1-1, 5-2, 10-2, 10-3, 10-4, 12-1, 12-3, 12-4, 12-5, 12-7, 12-8, 22-1, 23-3 og 34-1 skal være udlagt med vedvarende græs, K13.
- 3.5 Miljøgræs (sædskifte G9) skal udlægges samtidig med etablering af hovedafgrøden, og sædskiftet på disse marker må ikke indeholde bælgeplanter
- 3.6 Gylle på mark nr. 40-0 på sort jord og græsmarker skal udbringes ved nedfældning.
- 3.7 På beskyttede enge (mark nr. 10-2, 12-3, 12-4 og 23-3) må der maksimalt tilføres husdyrgødning svarende til 1,3 DE/ha.
- 3.8 Fosfortildelingen på udspretningsarealerne må højest være 22,4 kg P/ha/år.
- 3.9 Der skal hvert 5 år udtages jordprøver på enkeltmarker og bestemmes fosfortal på alle ejede og forpagtede arealer. Hvis disse viser en stigning skal der iværksættes foranstaltninger, f.eks. nedbringelse af husdyrtrykket, til nedbringelse af fosforoverskuddet.
- 3.10 Hvis der konstateres forhøjede nitratkoncentrationer i det oppumpede grundvand i indvindingsoplandet til Bøsøre-, Langå- og/eller Hesselager Stations By Vandværk, skal virksomheden iværksætte tiltag, der mindsker nitratudvaskningen til grundvandet. Forslag til tiltag skal ske i samråd med kommunen, der forinden vil foretage en kortlægning af arealanvendelsen i hele indvindingsoplandet.

4. Bedste tilgængelige teknik

- 4.1 Der skal i godkendelsesperioden i forbindelse med renovering af staldanlæg og installationer m.v. foretages fornøden forureningsbegrænsning på basis af principper om bedst tilgængelig teknik til nedbringelse af miljøbelastende emissioner og gener fra stalde og gødningsopbevaringsanlæg.
- 4.2 Ved substitution af råvarer og hjælpestoffer skal virksomheden dokumentere, at substitutionen sker til mindre miljøbelastende råvarer og hjælpestoffer.
- 4.3 Anlæg, der er særligt energiforbrugende, skal kontrolleres og vedligeholdes således, at de altid kører energimæssigt optimalt.

5. Affald

- 5.1 Affald skal opbevares i henhold til kommunens affaldsregulativ.

- 5.2 Virksomheden skal være tilmeldt en indsamlingsordning for farligt affald, herunder veterinært affald. Der skal på forlangende kunne forevises dokumentation for at farligt affald afhændes via indsamlingsordningen.
- 5.3 Der må ikke foretages afbrænding af affald på ejendommen.
- 5.4 Animalsk affald, herunder selvdøde dyr, skal opbevares på en måde, så der i tidsrummet indtil afhentningen ikke opstår uhygiejniske forhold herunder adgang for omstørfende dyr.
- 5.5 Spildolie opstilles på fast tæt bund uden mulighed for afløb til kloak jord, vandløb eller grundvand og således, at der er en opsamlingskapacitet til en mængde svarende til rumindholdet af den størst benyttede beholder.

6. Varetagelse af hensyn til landskab

- 6.1 Der skal omkring virksomhedens produktionsbygninger etableres en 3-rækket beplantning, svarende til beplantningsforslaget på kortudsnittet side 16. Beplantningen skal etableres med egnstypiske arter, som f.eks. tjørn, slåen, syren, eg, røn eller ask.
- 6.2 Inden etablering af beplantningen skal der indsendes en plan for beplantningens indhold og udstrækning til kommunen.
- 6.3 Beplantningen skal være etableret senest 1 år efter opførelse af den planlagte bygning.
- 6.4 Den nye kalvestald skal etableres som beskrevet i ansøgningen i tilknytning til eksisterende bygninger og i materialer, der svarer til den eksisterende kostald.

7. Produktionens ophør

- 7.1 Ved ophør af driften, skal virksomheden foretage en forsvarlig oprydning, gødningshåndtering og afhændelse af farligt affald. Der skal ske orientering til kommunen ved ophør af driften og planlægning og omfanget af oprydning m.v. skal ske i samråd med kommunen.

8. Egenkontrol

- 8.1 Til dokumentation for, at vilkår vedrørende udbragt kvælstof og fosfor er overholdt skal der på virksomheden opbevares gødningsregnskaber, gødnings- og sædskifteplaner, samt ansøgninger om støtte efter enkeltbetalingsordningen. Disse skal forevises eller indsendes til kommunen på forlangende.
- 8.2 Til dokumentation for at vilkår vedr. besætningens ydelses-/produktionsniveauer er overholdt skal ydelseskontroller/besætningsprognoser opbevares og kunne fremvises på tilsynsmyndighedens forlangende.
- 8.3 Fosfortal skal kunne forevises ved tilsyn på forlangende. Eventuelle foranstaltninger til nedbringelse af fosforoverskuddet skal ske i dialog med kommunen.

Retsbeskyttelse

Ifølge § 40 i husdyrgodkendelsesloven må tilsynsmyndigheden ikke meddele påbud eller forbud efter samme lovs § 39, før der er forløbet 8 år efter meddelelsen af en godkendelse. Tilsynsmyndigheden skal dog tage godkendelsen op til revurdering og om nødvendigt meddele påbud eller forbud efter § 40, hvis

- 1) der er fremkommet nye oplysninger om forureningens skadelige virkning,
- 2) forureningen medfører miljømæssige skadevirkninger, der ikke kunne forudses ved godkendelsens meddelelse,
- 3) forureningen i øvrigt går ud over det, som blev lagt til grund ved godkendelsens meddelelse,
- 4) væsentlige ændringer i den bedste tilgængelige teknik skaber mulighed for en betydelig nedbringelse af emissionerne, uden at det medfører uforholdsmæssigt store omkostninger, eller
- 5) det af hensyn til driftssikkerheden i forbindelse med processen eller aktiviteten er påkrævet, at der anvendes andre teknikker.

Bortfald

Godkendelsen skal være udnyttet inden for fem år fra meddelelsen af godkendelsen hvorefter den bortfalder. Hvis godkendelsen derefter ikke har været helt eller delvis udnyttet i 3 på hinanden følgende år, bortfalder den del af godkendelsen, der ikke har været udnyttet i de seneste 3 år.

Offentliggørelse

Miljøgodkendelsen offentliggøres ved annoncering i Lokalavisen Nyborg den 6. juli 2010.

Klagevejledning

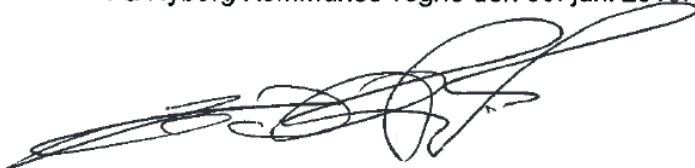
Afgørelsen kan påklages til Miljøklagenævnet, jf. § 76 i husdyrgodkendelsesloven.

En eventuel klage skal være skriftlig. Den sendes til Nyborg Kommune, Teknik- og Miljøafdelingen, Nørrevoldgade 9, 5800 Nyborg, der videresender den til Miljøklagenævnet ledsaget af det materiale, der er indgået i miljøgodkendelsens behandling. Klagen skal være kommunen i hænde senest 4 uger fra afgørelsens meddelelse. Hvis afgørelsen påklages får ansøger besked.

Klagefristen udløber den 3. august 2010 kl. 15.

Afgørelsen kan i øvrigt indbringes for domstolene indtil 6 måneder efter den dato, hvor afgørelsen bliver offentliggjort, jf. husdyrgodkendelseslovens § 90.

På Nyborg Kommunes vegne den 30. juni 2010.



Knud Theil Nielsen
Formand for Teknik- og Miljøudvalget



/Arvid Degn
Teknik- og Miljøchef

Modtagere af kopi af afgørelsen

- Miljøministeriet, Miljøcenter Odense. CF. Tietgens Boulevard 40, 5220 Odense SØ
E-post: Post@ode.mim.dk
- Sundhedsstyrelsen. E-post: syd@sst.dk
- Det Økologiske Råd, Blegdamsvej 4B, 2200 København N.
E-post: husdyr@ecocouncil.dk
- Danmarks Naturfredningsforening. Mashedøgade 20, 2100 København Ø
E-post: dn@dn.dk
- Danmarks Fiskeriforening, Nordensvej 3, Taulov, 7000 Fredericia
E-post: mail@dkfisk.dk
- Ferskvandsfiskeriforeningen, v/Niels Barslund,
E-post: nb@ferskvandsfiskeriforeningen.dk
- Danmarks Sportsfiskerforbund. Worsaaesgade 1, 7100 Vejle.
E-post: jkt@sportsfiskerforbundet.dk
- Danmarks Sportsfiskerforbund, miljøkoordinator for Nyborg Kommune Frode Thorhauge.
E-post: f.thorhauge@newmail.dk
- Dansk Ornitologisk Forening, E-post: natur@dof.dk
- Centrovic, att. Lene Jultved
E-post: lrj@centrovic.dk
- Svendborg Kommune, Svendborgvej 135, 5762 Vester Skerninge.
E-post: mt@svendborg.dk
- Faaborg-midtfyn Kommune, Byggeri og Miljø, Nørregade 4, 5600 Faaborg.
E-post: fmk@faaborgmidtfyn.dk
- Lars Nielsen, Lysemosevej 4, 5874 Hesselager
- Johanne Larsen, Lysemosevej 6, 5874 Hesselager
- Connie og Steen Nielsen, Byvejen 42, 5874 Hesselager
- Langå Vandværk, att. formand Leif Andersen, Byvejen 4A, 5874 Hesselager.
- Andy Nielsen, Rygårdsvej 12, 5874 Hesselager
- Niels Jørgen Nielsen, Svendborg Landevej 45, 5874 Hesselager
- Finn Duerlund, Kalkvej 5, 5874 Hesselager
- Else Duerlund, Revsørevej 33, 5874 Hesselager
- Karsten Andersen, Galdbjergvej 1, 5874 Hesselager
- Heidi Vicent-Pipe, Galdbjergvej 3, 5874 Hesselager
- Arne Pedersen, Glorupvej 9, 5874 Hesselager
- Ejnar Larsen, Klintholmvej 32, 5874 Hesselager
- Bøsøre Vandværk, att. Anders Skriver. Åhusene 9, 5871 Frørup
- Hesselager Stationsby Vandværk, att. Thomas Lundgren. Skolevej 32, 5874 Hesselager.

Miljøvurdering

Nedenstående miljøvurdering danner som tidligere nævnt grundlag for de vilkår, som er meddelt i tilknytning til godkendelsen. Udgangspunktet for miljøvurderingen er de indsendte ansøgninger om godkendelse - Skema nummer 9315, version 6 inklusive bilag af 29. april 2010.

Vurderingen skal belyse, om de virkemidler til forebyggelse og begrænsning af forurening, som fremgår af ansøgningen om etablering, udvidelse eller ændring af husdyrbruget, opfylder kravet om anvendelse af bedste tilgængelige teknik. Desuden skal vurderingen belyse, hvilke konsekvenser de forskellige typer af påvirkninger, som den ansøgte etablering, udvidelse eller ændring, vil kunne forventes at have på omgivelserne.

Hvor det vurderes, at der er behov for at stille særlige vilkår, vil dette være formuleret med kursiv til sidst i det enkelte afsnit.

1. Grundforhold

Her er foretaget en indledende vurdering af om den indsendte ansøgning omfatter anlæg og arealer, der kan indebære forøget forurening eller andre virkninger af omgivelserne. Endvidere er det vurderet, om ansøgningen indeholder de krævede oplysninger og om sagen er tilstrækkeligt belyst, herunder om ansøgningens oplysninger er i overensstemmelse med de oplysninger kommunen er i besiddelse af.

1.1 Ansøger og ejerforhold

Oplysningerne om ansøger og ejerforhold er her vurderet med henblik på at sikre, at ansvaret for at husdyrbruget indrettes og drives i overensstemmelse med den meddelte miljøgodkendelse, er rettet mod den korrekte juridiske person.

Det vurderes ud fra oplysninger hentet i CVR-registeret og FødevarerErhvervs register over støtteansøgere, at miljøgodkendelsen er rettet mod den korrekte juridiske person.

1.2 Overordnede oplysninger

Ansøgningens overordnede oplysninger om det ansøgte husdyrbrug er grundlaget for omfanget af den husdyrproduktion, der meddeles miljøgodkendelse til, herunder er der bl.a. foretaget en vurdering af om andre ejendomme under den samlede bedrift bør omfattes af miljøgodkendelsen, og om der er behov for at inddrage andre aktiviteter, tilladelser m.v. i vurderingen af det ansøgte husdyrbrugs påvirkning af omgivelserne.

Der er i ansøgningen ikke oplysninger om andre ejendomme, der indgår i den samlede bedrift.

2. Beliggenhed og planmæssige forhold

2.1 Bygge- og beskyttelseslinjer, fredninger mv.

Husdyrbruget ligger i landzone. Anlægget ligger ikke inden for beskyttelses- og byggelinier omkring søer, åer, skove, kyster, kirker, fortidsminder m.v. De generelle afstandskrav for den nye kviestald er jf. ansøgningen overholdt.

Produktionsanlægget ligger inden for områder, der er udpeget for at tage særlige landskabelige hensyn, jf. landsplandirektivets (tidl. Regionplan 2005-). Anlægget ligger inden for større sammenhængende landskabsområder.

Nærmeste naboejendom til produktionsanlægget på Lysemosevej 2 er Lysemosevej 4 og Lysemosevej 6 i en afstand hhv. 90 m og 180 m. Nærmeste zoneområde er sommerhusområdet ved Bøsøre ca. 4.800 m væk. Langå By er nærmeste samlede bebyggelse i en afstand af ca. 410 m.

Det vurderes, at husdyrgodkendelseslovens afstandskrav, jf. kap.2, overholdes ved opførelse af den nye småkalvestald.

Med hensyn til ejendommens beliggenhed i større sammenhængende landskabsområder, så gælder for disse i Fyns Amts regionplan 2005 -, "de anses for sårbare overfor større tekniske anlæg og bør derfor især friholdes for sådanne anlæg med mindre hensynet til bevaring af landskabsværdierne kan løses på tilfredsstillende vis".

Den planlagte kalvestald anses som produktionsmæssig nødvendig, da den opføres i materialer svarende til og i tilknytning til eksisterende bygninger og da der ikke er beliggenheds- eller planmæssige hindringer for gennemførelse af det aktuelle projekt vurderes det, at der kan meddeles miljøgodkendelse til projektet. Der skal dog stilles dog vilkår om at nybyggeriet skal etableres i tilknytning til eksisterende bygningen og i materialer, der svarer til de eksisterende bygninger.

Der vil i det følgende blive foretaget en nærmere vurdering af, om driften af produktionsanlægget og udspretningsarealerne m.v. vil have væsentlige negative konsekvenser for omgivelserne.

2.1 Placering i landskabet

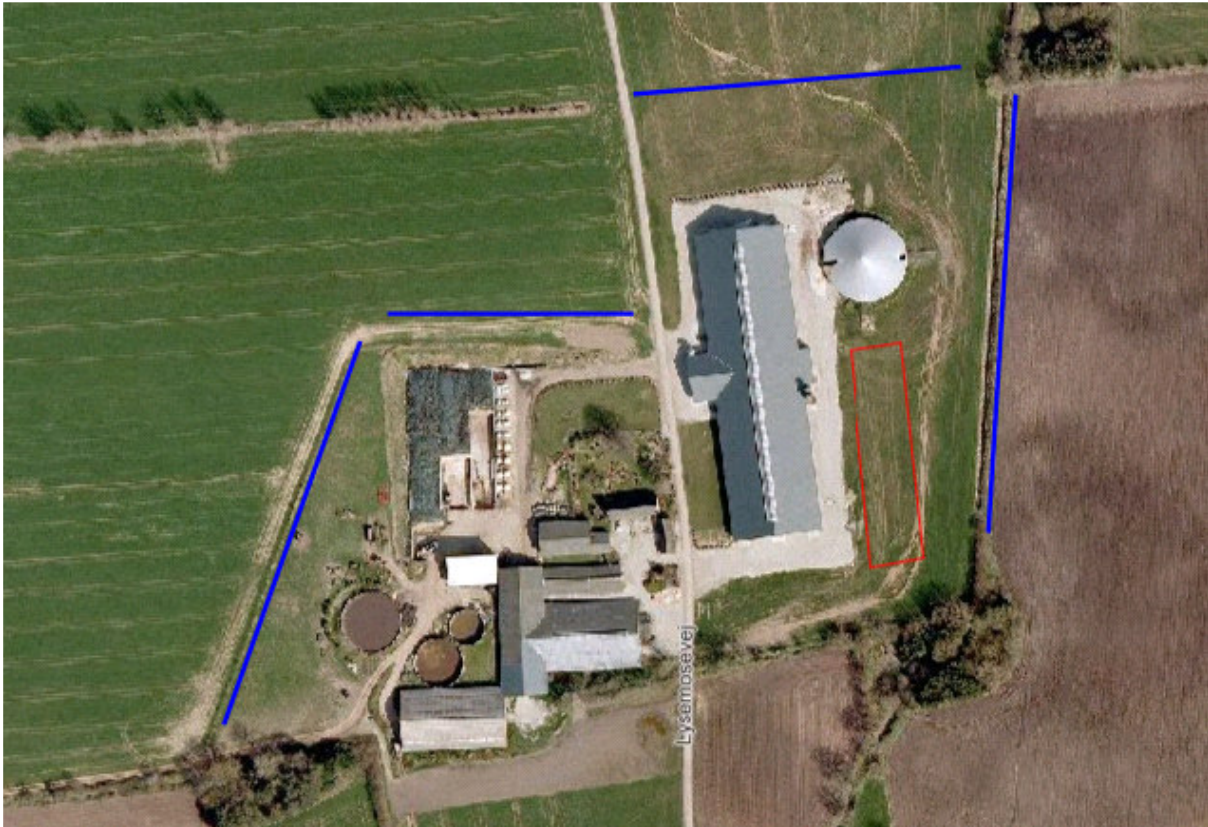
Med hensyn til landskab er der i det følgende foretaget en vurdering af, hvorvidt den ansøgte produktion kan drives på stedet på en måde, som er forenelig med hensynet til omgivelserne, herunder bl.a. bevaringsværdige bebyggelser, kultur- og bymiljøer og landskaber. Grundlaget for vurderingen er regionplanretningslinjerne i Fyns Amts Regionplan 2005-, der er gældende indtil den nye kommuneplan foreligger.

I den nye kalvestald vil der være plads til 150 kalve i alderen 0-5 måneder enten i enkelt kalvehytter eller i fællesbokse med 4 kalve i hver. Der er planlagt et kalvekøkken hvor der skal være faciliteter til behandling af mælken, og til opbevaring af foder og strøelse. Afløb fra stalden (primært kalvekøkkenet) føres til gylletank. Afstanden fra den sydligste ende af stalden til vandløb er minimum 21 m. Kalvestaldens bygningshøjde målt til tagryg bliver ca. 7 m med grundplan på 111 x 14 meter (1.590 m²) og en taghældning på 20 grader. Kalvestalden opføres med 1,2 m murværk og gardiner i øst- og vestsiden. Gavle og tagbeklædning opføres som i kostald med tegl og stålplader.

Med en bygningshøjde på 7 m over terræn vurderes det, at den ansøgte udvidelse af husdyrproduktionen ikke vil komme til at virke dominerende i forhold til den eksisterende bygningsmasse.

I den tidligere landzonetilladelse, meddelt af daværende Ørbæk kommune, er der stillet vilkår om, at der skal plantes et 6 meter bredt hegn omkring ejendommen. Beplantningen på østsiden af anlægget etableres øst for åen "Bredemose Rende", og dermed sikres det at den naturlige ventilation i staldene virker, og ikke hindres af beplantning tæt på, og der dannes en grøn korridor af beplantning fra træer og vandhul SØ for stalden til træer og vandhul NØ for stalden. Derudover plantes hegn nord for stalden, som binder hegn på nabomarker sammen, og skaber en linje i landskabet. Der vil være et hul i hegnet, så køer og kvier kan passere til græsning.

For at modvirke produktionsanlæggets samlede påvirkning af landskabet, skal der stilles vilkår om etablering af beplantning omkring ejendommen. Beplantningens udstrækning fremgår af nedenstående kortudsnit. Beplantningen skal anlægges som et 3-rækket hegn bestående af egnstypiske arter og skal være etableret senest 1 år efter meddelelsen af godkendelsen. Inden etablering af beplantningen skal der indsendes en plan for beplantningens indhold og udstrækning til kommunen.



Figur 1: Blå = ny beplantning, Rød = ny kalvestald

3. Produktionsanlæg

Dette afsnit indeholder beskrivelse og vurdering af relevante produktions- og driftsmæssige forhold.

3.1 Drift

Der er her foretaget en vurdering af, om der er driftsmæssige og tekniske forhold, der vil give anledning til en væsentlig negativ påvirkning af omgivelserne.

3.1.1 Dyrehold

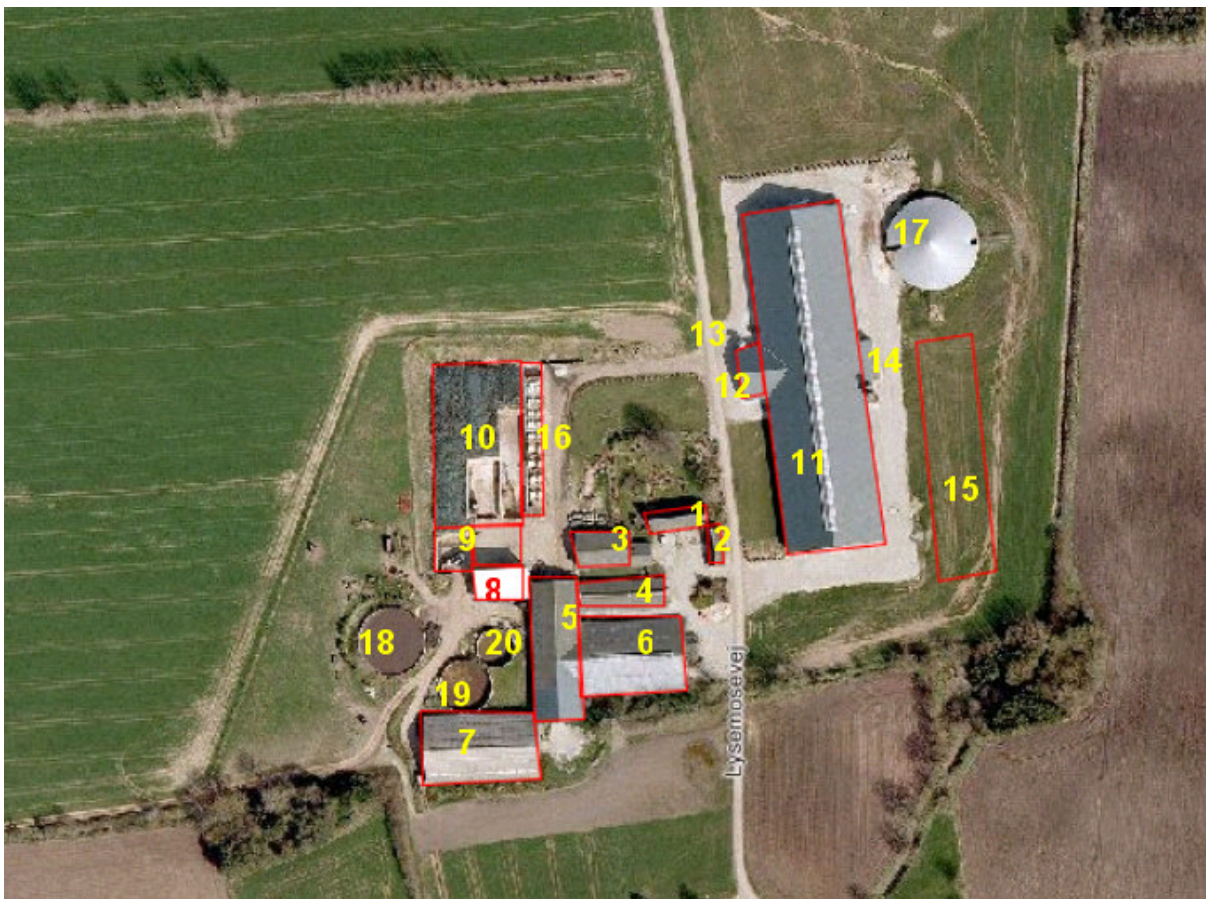
Produktionen vil i nudrift og ansøgt omfatte:

Husdyrart	Nudrift			Ansøgt drift		
	Alder / måneder	Antal	DE	Alder / måneder	Antal	DE*
Årskøer, Jersey		395	449,1		480	589,0
Årsopdræt, Jersey	0-4,5	72	13,7	0-5	140	27,1
Årsopdræt, Jersey	4,5-22,5	288	99,1	5-8	80	19,6
Årsopdræt, Jersey	22,5-25	40	19,1	8-24	380	143,2
Tyrekalve til slagting, Jersey				0-6	10	0,9
Tyrekalve til slagting, Jersey				6-12	10	2,0
I alt:			581,0			781,8

* Beregningen af DE er foretaget i henhold til bilag 1 til ændringsbekendtgørelse nr. 717 af 2. juli 2009 om husdyrbrug og dyrehold for mere end 3 dyreenheder, husdyrgødning, ensilage m.v. Dyreenhederne er beregnet med udgangspunkt i en mælkeydelse på 7.400 kg mælk pr. årsko.

3.1.2 Stalde m.v.

Produktionsanlægget ændres som vist på nedenstående kortudsnit.



Figur 2: Oversigt over anlægget

Bygningsnummer	Anlæg	Kapacitet	Beskrivelse
1	Stuehus		
2	Længe		
3	Foderlade/Maskinhus		Dieseltank i vestlige ende Affaldsopbevaring nord og vest for bygning
4	Kalvestald (karantænestald)	80 kalve (5-8 mdr.) + 10 tyre	Dybstrøelse, fuldspalter. 3 staldafsnit der kan sektioneres. Medicin i østligste ende
5	Foderlade	12 + 24 goldkøer	12 kælvningsbokse med gummimåtter. 2 bokse med dybstrøelse.
6	Ungdyrstald	160 opdræt (18-24 mdr.) og goldkøer	Sengebåsestald, madrasser, spalter med bagskyl (gammel kostald) Kemikalierum i østligste ende
7	Ungdyrstald	243 opdræt (8-18 mdr.)	Sengebåsestald, madrasser, spalter med ringkanal
8	Råvare lager	394 m ²	Indkøbte råvarer der er placeret i 5 plansiloer
9	Møddingsplads og befæstet areal	675 m ³	Møget ligger på en del af den befæstede plads, med 2,5 m høj mur på 2 sider, samt minimum 2 m randzone på 2 sider
10	Plansiloer	2850 m ²	Opbevaring af al ensilage. Plansiloerne er inddelt i 4 afsnit. I afsnittet længst mod øst er der kalvehytter i nudrift. I ansøgt drift bruges afsnittet til ensilage
11	Kostald	420 køer	6 malkeroboter, 398 sengebåse, 32 sengebåse i behandlingsafdelingen, præfabrikeret fast drænet gulv
12	Servicebygning		Kontor, køkken, bad, toilet
13	Mælketank	24 tons	
14	Kraftfodersilo	2 x 20 tons	
15 (ny bygning)	Kalvestald	1587 m ² (14 x 111 meter)	150 kalve (0-5 mdr.) En åben stald med kalvehytter/kalvebokse med strøet areal (dybstrøelse). Køkken til bearbejdning af mælk
16	Kalvehytter		Nedlægges
17	Gyllebeholder 2007	5500 m ³	Overdækket med teldug. 60% af opbevaringskapaciteten.
18	Gyllebeholder 1998	2280 m ³	Flydelag og logbog 25% af opbevaringskapaciteten.
19	Gyllebeholder 1993	1420 m ³	Flydelag og logbog. 15 % af opbevaringskapaciteten.
20	Beholder til overfladevand 1981	750 m ³	Overfladevand fra befæstede arealer.

3.1.3 Foder

Grovfoderet er baseret på majs-, græs- og lucerneensilage. Der forventes et forbrug på 1.700.000 FE majsensilage, 660.000 FE græsensilage og 123.000 FE lucerne ensilage. Der er plads til ensilagen i eksisterende plansiloer. Der skal bruges 266 ha til at dyrke dette. Der er rådighed over 283,7 ha i omdrift (vedvarende græs (K13) på 8 ha). Dermed kan grovfoderet dyrkes på ejede og forpagtede arealer.

Der fodres med råvarer der blandes i en fuldfodervogn til de enkelte dyregrupper. Der bruges en færdig kraftfoderblanding i kraftfoderautomater i malkeroboterne. Der er lagt vægt på logistikken m.h.t. blanding og udfodring af fuldfoder. De indkøbte fodermidler er placeret tæt på ensilagesiloen (hvor al ensilage kan opbevares), så foderet effektivt og hurtigt kan blandes. Staldanlæggene er placeret, så foderet nemt og effektivt kan fodres ud med fuldfodervognen

Al ensilage opbevares i plansilo, råvarer opbevares på råvarelagret. Kraftfoder opbevares hhv. i foderladen og i kraftfodersiloer. Halm opbevares i bygning 3 og håndteres i staldene når der strøs, eller når der fodres og blandes foder. På disse tidspunkter kan der være lidt støvgener i staldene, men ikke udenfor staldene.

Det vurderes, at der ikke er behov for at stille særlige vilkår vedrørende opbevaringen af foder.

3.1.4 Ventilation

Der er naturlig ventilation i alle staldafsnit. Hovedprincippet er, at luften ledes ind gennem åbninger i facaden, og ud gennem en langsgående åbning i kip. Der er intet forbrug af el, og ingen ventilationsstøj, og dermed ingen gene for naboer samt et bedre arbejdsmiljø for personerne i stalden.

Med naturlig ventilation er der et forholdsvis stort luftskifte og en lavere temperatur i stalden i forhold til en mekanisk ventileret stald. Det giver en lavere koncentration af ammoniak og lugt i stalden og i afkastluften. Alternativet til naturlig ventilation er mekanisk ventilation, hvilket anvendes i f.eks. isolerede stalde. Det er sværere at styre klimaet mekanisk i en uisolert stald, hvilket bl.a. er grunden til at der er valgt naturlig ventilation. Sundhedsmæssigt er stalden et bedre alternativ for køernes trivsel.

3.1.5 Vandforbrug

Der bruges primært vand til drikkevand og rengøring af malkeanlæg/mælketank. Det anslåede vandforbrug er i den nuværende godkendelse på 15.000 m³ (12.000 m³ til produktionen, 2.000 m³ til robotterne, 1.000 m³ til rengøring og sprøjtning i mark). Vandforbruget pr. robot er opgivet af firmaet Delaval til ½ m³/dag/robot.

Det anslås at forbruget øges med mindst drikkevandet til det øgede antal dyr:

Ekstra 85 køer x 80 l/kodag x 365 dage = 2.482 m³

Ekstra 200 ungdyr x 20 l/ungdyr x 365 dage = 1.460 m³

I alt cirka 4.000 m³ ekstra, hvorved det estimerede forbrug vil blive cirka 19.000

Det anbefales, at der foretages en gennemgang af rutinerne omkring vask m.v. af stalde og af vandinstallationen for at reducere vandforbruget.

3.1.6 Energiforbrug

Det årlige elforbrug er i den nuværende godkendelse vurderet til 120.000 kWh. Der bruges elektricitet til belysning i staldene, gyllehåndtering, malkning og køling af mælk. I den ansøgte drift vil der ikke blive flere malkerobotter end de 6 eksisterende. Strømforbruget pr. robot er opgivet af firmaet Delaval til 19 kW/dag/robot.

I den nye kalvestald bruges ikke megen automatik, og dermed ikke ekstra el.

Det er endnu ikke muligt at vurdere om den nuværende produktions elforbrug, er på de tidligere oplyste 120.000 kWh, da den endnu ikke har kørt i en længere periode. Der regnes derfor med en stigning i el-forbruget på cirka 10 % svarende til et forbrug i ansøgt drift på cirka 132.000 kWh/år.

Med hensyn til forbruget af dieselolie vurderes det at forbruget vil stige cirka 15 % i forhold til nuværende godkendelse på 60 tons til cirka 69 tons.

Af egenproduktion af energi, laves der varme til opvarmning og varmt vand fra genindvinning af varmen fra mælkeafkøling samt fra jordvarme.

Det anbefales, at der føres journal over forbruget, samt foretages en gennemgang af alle installationer m.v. for yderligere at reducere energiforbruget.

3.1.7 Spildevand og overfladevand

Stuehusets og staldens sanitære spildevand ledes via trykledning til det kommunale kloakeringssystem.

Mælke- og malkeumsvand, vand fra kalvekøkken, rengøringsvand fra stalde, maskiner o.l. ledes til gyllebeholderne.

Overfladevand fra ensilagepladsen samt påfyldningsplads for blandevogn til fuldfoder ledes til den gamle gylletank (bygningsnummer 19 på situationsplan).

Vand fra vaskeplads og påfyldningsplads opsamles i beholder til overfladevand. Vand fra denne beholder udbringes efter gældende regler året rundt (jf. husdyrgødningsbekendtgørelsen), og indgår derfor ikke i beregninger over opbevaringskapacitet for husdyrgødning.

Vand fra vaskeplads syd for ny gylletank ledes til gylletank.

Regnvand fra bygninger og befæstede arealer, hvor der ikke forekommer gødningsrester, foderrester, olie- og kemikalierester eller andre forurenende stoffer ledes til ejendommens drænsystem, der udmunder i Stokkebækken.

Spildevand tilledt gyllebeholder, mælke- og malkeumsvand, vand fra kalvekøkken, rengøringsvand fra staldene (inkl. malkebotter) og maskiner i staldene ledes til gyllebeholderne. Dette er indregnet i kapacitetsberegningerne.

Vand der eventuelt indeholder kemikalierester fra sprøjtemidler ledes fra påfyldningspladsen til beholder til overfladevand.

Det vurderes, at der ikke er behov for at stille særlige vilkår vedrørende vaske- og spildevand på ejendommen.

3.1.8 Driftsforstyrrelser eller uheld

Af ansøgningen fremgår, at der vil blive udarbejdet en beredskabsplan.

Gylle suges fra gyllebeholder til gyllevogn, hvilket sikrer at der ikke sker utilsigtet udledning og overpumpning af gylle til transportvognen. Pumpning foregår altid under opsyn.

Beholderne på ejendommen er tilmeldt 10 års beholderkontrol.

I gylletanken fra 2007 pumpes gylle via en elektrisk drevet pumpe fra fortankene ved kostalden til gylletanken. Disse pumper kan også pumpe gyllen rundt i staldens samlekanaler for gylle. Denne funktion er normalt slået til, og hvis pumpen skulle gå i gang utilsigtet, så vil gyllen ikke komme over i gylletanken. Røret der fører gyllen op i gylletanken er fastmonteret, hvorved der ikke kan komme gylle udenfor tanken. Røret er med dykket nedløb.

I gylletankene fra 1993 og 1998 pumpes gyllen fra fortankene til gyllebeholderne via en traktordrevet pumpe. Pumpen bruges også til at pumpe gyllen rundt i ungdyrstaldene (bagskyl og rundskyl). Traktoren er kun koblet til pumpen når der skal pumpes, og der pumpes kun under opsyn, hvorved risikoen for uheld skulle være minimeret. Ved eventuelle uheld kontaktes alarmcentralen og der rettes henvendelse til kommunen.

Selv om risikoen for forurening ikke er større end for andre lignende produktioner, vurderer Nyborg Kommune, at der skal stilles en række vilkår for at minimere risikoen for forurening fra virksomheden ved driftsforstyrrelser eller uheld. Der skal derfor stilles særlige vilkår om:

- *Pumpning af gylle skal ske under opsyn.*
- *Der skal udarbejdes en beredskabsplan.*

- *Opbevaring af diesel/fyringsolie i overjordiske tanke skal til enhver tid ske i en type-godkendt beholder, som står overdækket på fast og tæt bund, så spild kan opsamles, og så der ikke er mulighed for afløb til jord, kloak, overfladevand eller grundvand.*
- *Opbevaring af spildolie skal indtil aflevering/afhentning opbevares på en tæt støbt plads/beholder, der mindst kan rumme indholdet af den størst benyttede beholder der påfyldes spildolie.*
- *Tankning af diesel skal til enhver tid ske på en plads med fast og tæt bund, enten med afløb til olieudskiller eller således, at spild kan opsamles, og at der ikke er mulighed for afløb til jord, kloak, overfladevand eller grundvand.*
- *Overfladeafløb, tagnedløb og lignende skal være placeret og indrettet således, at der ikke kan ske afløb af forurenende stoffer, hvis der sker uheld i forbindelse med oplagring, anvendelse og transport af foder, dyr, gødning, olie eller kemikalier.*
- *Ved driftsuheld, hvor der opstår risiko for forurening af miljøet, er der pligt til øjeblikkeligt at anmelde dette til: Alarmcentralen, tlf.: 112 og efterfølgende straks at underrette: Nyborg Kommune, Teknik- og Miljøafdelingen, tlf. 63337000.*

3.1.9 Sprøjteudstyr og kemikalieforbrug

Pesticider opbevares i et aflåst skab i kemikalierummet i den østlige ende af ungdyrstalden (stald 6). Rester og emballage opbevares i storsække i kemikalierummet, og afhentes 2 gange om året af kommunen.

Marksprøjten fyldes og vaskes på vaskepladsen ved den lille gyllebeholder. Afløb fra pladsen føres til beholder med overfladevand.

Det vurderes at der ikke er forøget risiko forbundet med bedriftens opbevaring og håndtering af kemikalier. Der er derfor ikke behov for at stille særlige vilkår vedrørende opbevaring og håndtering af kemikalier og påfyldning og vask af marksprøjten.

3.2 Gødningsproduktion og - håndtering

Der er her foretaget en vurdering af, om virksomhedens gødningsproduktion og -håndtering giver anledning til en forøget forureningsmæssig risiko.

3.2.1 Produktion og opbevaring af husdyrgødning

Gødningsystemet er gylle og dybstrøelse. Der er en opbevaringskapacitet på 9.200 m³ gylle og 675 m³ dybstrøelsesgødning (397 tons). Produktionen af gylle, spildevand og regnvand i gylletank i ansøgt drift vil være cirka 10.000 tons gylle/år (uden regnvand i den store gylletank, da den er overdækket), hvilket svarer til 11 måneders opbevaringskapacitet. Produktionen af dybstrøelsesgødning er ca. 1200 m³ (700 tons). Dette er i overensstemmelse med husdyrgødningsbekendtgørelsens¹ regler vedrørende opbevaringskapacitet.

Da 65 % af dybstrøelsen køres direkte ud, vurderes opbevaringskapaciteten til fast gødning på 675 m³ være tilstrækkeligt.

Der vurderes derfor, at der efter gennemførelse af det ansøgte projekt er tilstrækkelig opbevaringskapacitet på ejendommen. For at sikre en så optimal udbringning af husdyrgød-

¹ Bekendtgørelse nr. 1695 af 19. december 2006 om husdyrbrug og dyrehold for mere end 3 dyreenheder, husdyrgødning, ensilage m.v. med senere ændringer

ning som muligt skal der dog stilles vilkår om, at der på ejendommen altid skal være en opbevaringskapacitet for flydende husdyrgødning på mindst 9 måneder.

3.2.2 Håndtering af husdyrgødning

Håndtering af husdyrgødning er beskrevet i afsnit 3.1.8

Da risikoen for spild i forbindelse med overpumpning af gylle til gyllevogn vurderes at være meget lille skal der alene stilles vilkår om, at overpumpning af gylle til gylletransportvogn skal ske ved af gyllen suges fra gyllebeholderne med sugetårn monteret på gyllevognen. Der skal være returløb fra sugetårnet til gyllebeholderen.

3.2.3 Gylleseparering og jordforbedringsmidler

Der er ingen gylleseparering eller anvendelse af jordforbedringsmidler (f.eks. spildevands-slam) på virksomheden.

3.3 Forurening og gener fra husdyrbrugets anlæg

I det følgende afsnit er der foretaget en vurdering af, om det ansøgte vil have væsentlige negative konsekvenser for omgivende beskyttet natur, omboende, og/eller grundvand. I forbindelse med sagsbehandlingen af godkendelsespligtige husdyrbrug, skal der bl.a. foretages en vurdering af om der kan indføres renere teknologi til mindskelse af forskellige emissioner fra virksomheden, f.eks. lugt og ammoniak. Der vil i afsnittet vedr. anvendelse af bedste tilgængelige teknologi (BAT) blive foretaget en vurdering af, om disse bidrag til omgivelserne kan reduceres ud over de generelle reduktionskrav.

3.3.1 Ammoniak

Efter udvidelse af staldanlægget m.v. vil der samlet udledes 4.725 kg N/år fra stald- og opbevaringsanlæg. I forhold til den eksisterende produktion øges kvælstofudledningen til atmosfæren med 1.335 kg N/år. Reduktionskravet for kvælstof for det ansøgte (20 %) er mere end opfyldt (samlet -510 kg N/år). Baggrundsbelastningen for området er 14 kg N/ha/år.

Beliggenheden af naturområder omkring produktionsanlægget fremgår af kortbilag 1.

Der er ikke særligt kvælstoffølsomme naturområder omfattet af husdyrgodkendelseslovens § 7 inden for 1000 m af staldanlægget.

Af Natura 2000-områder indenfor 10 km er der habitatområde H101 "Kajbjerg Skov" i en afstand af 8,2 km, og habitatområde H102 "Søer ved Tårup og Klintholm", med Tårup strand og Klintholm i afstande af hhv. ca. 7,3 km og 4,8 km fra produktionsanlægget. Derudover ligger Stenrevet "Vresen" i en afstand af ca. 9,0 km. På grund af den relativt store afstand til de nærmeste Natura2000-områder vurderes det, at produktionen ikke vil have væsentlige negative konsekvenser for disse områder, eller for de arter der er knyttet til dem.

Ca. 805 meter sydøst for produktionsanlægget ligger et højt målsat moseområde (A-målsat, geokode 495M0084.01M). På arealet er der forekomst af positivarterne Kær-tidsel, Kær-Padderok og Gul Iris. Tålegrænsen for moseområdet, der er en kalkrig mose/rigkær, er 15-25 kg N/ha/år.

Afsætningen fra eksisterende produktion er 0,2 kg N/ha/år. Der sker forøget kvælstofaf-sætning på naturområdet på 0,1 kg N/ha/år ved etablering af den ansøgte produktion. Der er ikke andre husdyrbrug over 75 DE indenfor 1.000 meter af mosen, og det vurderes at den nedre tålegrænse for mosen ikke er overskredet. Da belastningen for moserne for-øges med mindre end 1 kg N/ha/år, vurderes det at det ansøgte projekt ikke vil have væ-sentlige negative konsekvenser for den omgivende natur.

Der er ikke registreret andre højt målsatte (A- og B-målsatte) eller kvælstoffølsomme naturområder Indenfor 1.000 meter fra produktionsanlægget.

Inden for 1000 m fra produktionsanlægget er der registreret tre engarealer og tre moser. Engene og de to af moserne er D-målsatte. Der er ingen registrerede data for disse lokaliteter. Engene indgår i den aktuelle ansøgning som omdriftsareal udlagt med vedvarende græs (K13). Den tredje mose er C-målsat på grund af forekomst af Skov-Hullæbe. Afstanden til moserne er mellem 400 m og 700 m. Moserne vurderes at være rigkær med en tålegrænse på 15-25 kg N/ha/år. For disse mosers vedkommende vurderes det i forhold til den ammoniakafsætning som den ansøgte produktion vil give anledning til og den aktuelle baggrundsbelastning, at tålegrænserne ikke er overskredet.

Det vurderes samlet, da der med det ansøgte ikke vil være en væsentlig negativ påvirkning af natura 2000-områder eller andre særligt kvælstoffølsomme naturområder, skal der som udgangspunkt kun stilles vilkår svarende til de i ansøgningen anførte foranstaltninger, som betinger opfyldelse af det generelle reduktionskrav (20%).

3.3.2 Lugt

I ansøgningen er de ukorrigerede geneafstande beregnet til:

Type af beboelse/zone	Geneafstand	Afstand til område
Byzone	480 m	1700 m
Samlet bebyggelse	320 m	500 m
Enkeltbolig i landzone	110 m	470 m

Det vurderes, at den ansøgte produktion ikke vil medføre væsentlige lugtgener for nabo-ejendommene, da nærmeste nabobeboelse m.v. ligger udenfor de beregnede geneafstande. Det vurderes derfor, at ejendommens lokaliseringsforhold er tilfredsstillende for et landbrug af denne størrelse.

Der skal dog stilles vilkår om etablering af lugtreducerende foranstaltninger, hvis tilsynsmyndigheden vurderer, at produktionen alligevel anledning til væsentlige lugtgener ved de omboende.

3.3.3 Transport

Af ansøgningen fremgår det, at der i nudriften og efter gennemførelse af det ansøgte vil være følgende antal transporter til og fra ejendommen:

Transport af:	Nudrift			Efter udvidelse			
	Antal læs/år	Gange/år	Tidsrum	Mængder	Antal læs	Gange/år	Tidsrum
Indkøbt foder:							
Råvarer	50	80	6-22 (hverdage)		40	60	hverdage
Melasse	24				10		
Roepiller	6				10		
Roaffald	36	36	6-18			0	
Ensilage:							
Majs	240	7 dage		7500 m ³	215	5 dage	
Græs (+ lucerne)	120	8 dage		3300 m ³	95	5 dage	
Gylle	825	50 dage		10.000 tons	500	20 dage	hverdage
Fast møg				1150 m ³	75	3	hverdage
Kvier salg				110 stk á 22 mdr.	8	8	hverdage
Slagtekøer	1/måned	12			1/måned	12	hverdage
Døde dyr	1/uge	52			1/uge	52	hverdage
Mælk		182	11.30-11.45			182	18-19
Skrald		12				6+12	
I alt	1609				1217		

Der fodres ikke længere med roeffald, og der bruges en mindre andel melasse.

Der vil blive et mindsket antal transporter m.h.t. at få grovfoder fra marken hjem til gården (traktor), da der kan køres med cirka 35 m³ på et læs. Cirka 25 % af den friske afgrøde køres til ensilering i plansilo via offentlig vej. Resten af transporterne foregår via marker og markveje. Majsens ensileres i efteråret over en periode på cirka 5 dage. Græs og lucerne ensileres i 3-5 slæt fra maj til oktober, alt i alt cirka 5 dage.

Al fast gødning køres ud på markerne hjemme omkring gården. Gyllen køres ud på markerne via gyllevogne med cirka 20 tons/læs primært i foråret.

Der er arbejdet meget med at optimere den interne logistik, og undgå for mange transporter på tværs af offentlige vej. Der køres en fodervogn over vejen og retur én gang om dagen. Der flyttes dyr mellem ungdyrstaldene og kostalden cirka 3 gange om ugen. Afhentning af mælk sker hver anden dag i tidsrummet 18-19.

DAKA afhenter døde dyr cirka en gang om ugen i dagtimerne og udenfor weekender. Hertil kommer et mindre antal transporter f.eks. dyrlægebesøg, service på tekniske anlæg m.m.

Det vurderes, at transport af dyr, foder- og brændstofleverancer til og fra Lysemosevej 2 ikke vil give anledninger til gener for de omboende. Specielt vil reduceret antal transporter med gylle og en traktor til foder med større kapacitet bidrage til at mindske risikoen for gene i forbindelse med transport til og fra ejendommen. Det vil derfor ikke blive stillet særlige vilkår vedrørende transport.

3.3.4 Lys

Af hensyn til mandskabstrafik til kostalden, er der placeret udendørs lamper på vestsiden af kostalden, som styres via kombineret LUX- og sensorstyring.

Der vil være belysning omkring malkerobotterne om natten for at sikre kotrafikken.

Ingen af disse belysninger vurderes at kunne genere naboer. Der vil derfor ikke blive stillet særlige vilkår vedrørende lys.

3.3.5 Støj

De væsentligste støjkloder vurderes at være driftsstøj ved aflæsning af foder, foderblanding og mælkekøling, malkeanlæg samt trafikstøj i forbindelse med udbringning/hjemtransport af husdyrgødning, grovfoder og ensilering.

Der blandes fuldfoder hver dag til køer og ungdyr, og der afleveres foder cirka 60 gange om året på hverdage.

Malkerobotterne er støjsvage og kører døgnet rundt. Der er frekvensstyrede vaccumpumper til malkeanlægget og disse er placeret i lyddæmpet rum. Mælken køles ned løbende, og afhentes hver 2. dag. Der ensileres cirka 10 dage om året.

Der køres gylle ud cirka 20 dage om året, og fast møg cirka 3 dage om året.

Der foretages ingen ændringer i forhold til nudrift med hensyn til placering af støjkloder. Der skal blandes mere foder til fuldfoder, hvilket vil tage cirka ½ time mere om dagen. På grund af afstanden til nærmeste nabobeboelse og placeringen af kompressoren i aflukket isolerede rum vurderes det, at produktionen på Lysemosevej 2 kan overholde de generelle krav til støj.

Der skal derfor alene stilles vilkår om at støjen fra virksomheden ikke må overskride miljøstyrelsens generelle retningslinier omkring støj.

3.3.6 Støv

På grund af afstanden til nærmeste nabobeboelse vurderes det, at virksomheden ikke vil give anledning til væsentlige støvgener. Der vil derfor ikke blive stillet særlige vilkår vedrørende støv.

3.3.7 Skadedyr

Der lægges vægt på hurtig og effektiv bekæmpelse af skadedyr ved konstatering af deres tilstedeværelse. Deres tilstedeværelse forebygges gennem daglig oprydning af foderrester m.m. Skadedyr bekæmpes efter anvisningerne fra Statens Skadedyrlaboratorium via kommunens rottefænger.

Der bruges Stalosan til fluebekæmpelse. Dette bruges 3 gange pr. uge året rundt. Om sommeren bruges Stalosan F, om vinteren Stalosan, da der er få fluer. Om sommeren bruges Neporex i dybstrøelsesboksene.

For at virksomheden ikke tiltrækker skadedyr, stilles der vilkår om at virksomheden skal holdes fri for spild af foder og oplag af affald, samt at der skal foretages den fornødne fluebekæmpelse.

3.3.8 Andre forhold

I forbindelse med opbevaring og tankning af dieselolie skal man være opmærksom på, at det skal ske, så der ikke er risiko for forurening af jord og undergrund.

4. Udbringningsarealer

I det følgende er der foretaget en vurdering af den påvirkning, som udspretningsarealerne giver anledning til, og om denne er uforenelig med hensynet til omgivelserne. Udspretningsarealernes beliggenhed i forhold til natur og grundvand fremgår af kortbilag 1 og 2.

For den del af arealet, der ligger i Nyborg Kommune (172,8 ha) er der foretaget en konkret vurdering af arealernes beliggenhed i forhold til sårbare vandområder. Arealerne afvander alle til Langelandssundet. Langelandssundet er en del af det Sydfynske Øhav, der er i risi-

ko for ikke at opfylde miljømålene i 2015. Langelandssundet vurderes derfor at være sårbar overfor tilførsel af næringsstoffer. Jf. beskyttelsesniveauet i husdyrgodkendelsesloven for overfladevand er hovedparten af udspretningsarealerne omfattet af nitratklasse 0, dvs. det kan tåle det fulde husdyrtryk. Det er imidlertid Nyborg Kommunes vurdering, på baggrund af en vurdering af jordbundstypen, jordens reduktionspotentiale og sårbarheden af det vandområde der afvandes til, at udspretningsarealerne i nitratklasse 0, manuelt skal korrigeres til at være omfattet af nitratklasse 3. Udspretningsarealerne i Nyborg Kommune er i ansøgningskemaet således overført til at være omfattet af nitratklasse 3.

Da alle aftalearealer ligger på ejendomme i Svendborg og Faaborg-Midtfyn kommuner, er det dem der vurderer, hvorvidt der skal udarbejdes miljøgodkendelse til udbringning af husdyrgødning på aftalearealerne. Aftalearealerne er således ikke omfattet af denne godkendelse. Svendborg og Faaborg-Midtfyn kommune har meddelt, at der skal indsendes særskilte ansøgninger om §16-godkendelse af disse ejendommers dyrkningsarealer. Begge kommuner har bekræftet, at de har modtaget ansøgningerne om §16-godkendelse.

Af ansøgningen fremgår at ca. 153 ha af udbringningsarealerne er forpagtede arealer. Disse ejes af:

- Lars Nielsen, Lysemosevej 4, 5874 Hesselager
- Johanne Larsen, Lysemosevej 6, 5874 Hesselager
- Andy Nielsen, Rygårdsvej 12, 5874 Hesselager
- Niels Jørgen Nielsen, Svendborg Landevej 45, 5874 Hesselager
- Finn Duerlund, Kalkvej 5, 5874 Hesselager
- Else Duerlund, Revsørevej 33, 5874 Hesselager
- Karsten Andersen, Galdbjergvej 1, 5874 Hesselager
- Heidi Vicent-Pipe, Galdbjergvej 3, 5874 Hesselager
- Arne Pedersen, Glorupvej 9, 5874 Hesselager
- Ejnar Larsen, Klintholmvej 32, 5874 Hesselager

Ejede og forpagtede arealer indgår i nedenstående vurdering af udbringningsarealerne.

En del af det ejede og forpagtede dyrkningsareal ligger i Svendborg Kommune (mark nr.: 19-0, 23-1, 33-0, 34-1, 35-0, 35-1, 36-0, 37-0, 37-2, 38-0, 38-1, 38-2, 40-0 og 50), i alt 116,6 ha. Nyborg Kommune har som tidligere nævnt bedt Svendborg Kommune foretage en vurdering af disse arealers anvendelse til udspretning af husdyrgødning og om der i den forbindelse skal stilles særlige vilkår.

Svendborg Kommune har den 21. januar 2010 truffet følgende afgørelse vedrørende de forespurgte arealer:

- Svendborg Kommune vurderer, at alle arealer ligger i kystopland til Langelandssundet, der er sårbart overfor tilførsel af næringsstoffer. Kommunen vurderer at det fastlagte beskyttelsesniveau i husdyrgodkendelsesloven for Langelandssundet skal skærpes. Dermed er alle arealerne beliggende i nitratklasse 3, samt beliggende i fosforfølsomme områder.
- Ansøgningen bør genindsendes via ansøgningskemaet www.husdyrgodkendelse.dk. og arealerne klassificeres som nitratklasse 3, samt angivet med fosforklasse afhængig af jordbundstype. Herefter følger reguleringen husdyrgodkendelsesloven for de pågældende nitrat- og fosforklasser.
- Svendborg Kommune vurderer, at mark nr. 40-0 ligger indenfor 1000 m fra et § 7 naturområde, og marken er derfor omfattet af det generelle krav om at udbringning af flydende husdyrgødning på sort jord og græsmarker kun må ske ved nedfældning. Der er ingen af de ejede eller forpagtede arealer, der ligger indenfor 300 m fra

- A- og B-målsatte naturområder, og Svendborg Kommune vurderer derfor, at der ikke er behov for særlige vilkår til driften af arealerne.
- Indenfor de ejede og forpagtede arealer findes ingen skrånende områder (> 6 grader) ned til vandløb eller søer, og der er derfor ikke behov for særlige vilkår til driften af arealerne.
 - Mark nr. 23-1, 37-0 og 37-1 ligger indenfor nitratfølsomt indvindingsområde. På baggrund af, at det i ansøgningssystemet, er dokumenteret, at udvaskningen af nitrat fra rodzonen ikke øges, vurderer Svendborg Kommune, at der ikke er behov for særlige vilkår til driften af arealerne.
 - Bilag-IV arterne Springfrø og Stor Vandsalamander er forekommende i hele området, og det kan derfor ikke udelukkes, at vandhuller i området kan fungere som yngre- og/eller levesteder for disse to bilag IV-arter. Der findes ingen vandhuller ved eller på arealerne og Svendborg Kommune vurderer derfor, at driften af arealerne ikke vil påvirke disse bilag IV-arter væsentligt.
 - Markfirben, som også er en bilag-IV art kan findes i området. Den er især knyttet til sandede soleksponerede markkanter og sten- og jorddiger. Svendborg Kommune vurderer, at markdriften ikke ændres væsentligt i forbindelse med udvidelsen og dигernes funktion som leve- og overvintringssted vil være uændret.
 - Bilag IV-pattedyr, der forekommer i området (Dværgflagermus, Sydflagermus og Marsvin) bliver ikke påvirket direkte af projektet, men snarere af landbrugets arealanvendelse generelt. Udvasningen af næringssalte, herunder bidraget fra landbruget, er med til at forringe havmiljøets tilstand og derved påvirke marsvinet. I denne sammenhæng har bidraget fra indeværende projekt dog ikke i sig selv en væsentlig betydning for marsvinets bevaringsstatus.
 - For aftalearealerne i Svendborg Kommune skal der indsendes en §16-ansøgning, hvor nitratklaser og fosforklaser angives, jf. første punkt.

Ovennævnte afgørelse, vedrørende den del af det ansøgte der ligger i Svendborg Kommune, skal Nyborg Kommune derfor indarbejde i en godkendelse af det ansøgte. Konkret betyder det, at Nyborg Kommune, for den del af det ansøgte areal, der ligger i Svendborg Kommune, skal respektere kommunens afgørelse. Konkret betyder det, at udspretningsarealet beliggende i Svendborg Kommune i ansøgningsskemaet er overført til at være omfattet af nitratklasse 3. For fosfors vedkommende er arealer, hvor der ikke er foretaget jordbundsanalyser placeret i fosforklasse 3 (ca. 1,3 ha). De øvrige arealer er jf. husdyrgodkendelseslovens beskyttelsesniveau for overfladevand beliggende i fosforklasse 0, da de har fosfortal under 4.

Der skal derfor stilles vilkår om udbringning af gylle ved nedfældning på mark 40-0.

4.1 Drift af udbringningsarealer

Kommunen har her indledningsvis foretaget en vurdering af, om oplysningerne vedrørende udspretningsarealerne er tilstrækkeligt belyst, herunder om de oplyste standardsædskifter vil kunne forventes anvendt ved driften af det ansøgte.

Af ansøgningen fremgår, at der hovedsagligt er valgt sædskiftet K6, svarende til referencsædskiftet. Mark nr. 1-1, 5-2, 10-2, 10-3, 10-4, 12-1, 12-3, 12-4, 12-5, 12-7, 12-8, 22-1 23-3 og 34-1 er udlagt som sædskifte K13 (vedvarende græs), mens der på markerne 22-0, 23-0, 23-1, 25-0, 37-0 og 38-2 er udlagt sædskifte G9. På de resterende marker anvendes sædskifte K6. Det vurderes ud fra blandt andet gældende regler om udbringning af husdyrgødning og husdyrgodkendelseslovens beregning af kvælstofudvaskningen til overfladevand og grundvand, at de oplyste sædskifter kan anvendes i forbindelse med driften af det ansøgte.

Der skal derfor stilles vilkår om at anvende et sædskifte svarende til G9 på markerne 22-0, 23-0, 23-1, 25-0, 37-0 og 38-2 og sædskifte K13 på markerne 1-1, 5-2, 10-2, 10-3, 10-4, 12-1, 12-3, 12-4, 12-5, 12-7, 12-8, 22-1, 23-3 og 34-1. På de resterende marker skal anvendes et sædskifte svarende til K6.

4.2 Gødningsproduktion og – håndtering

Der foretages her en vurdering af, om der er behov for at stille særlige vilkår vedrørende håndtering og udbringning af husdyrgødning på udspretningsarealerne. I afsnit 3.2.2 er der foreslået vilkår vedrørende overpumpning af gylle til gylletransportvogn m.v. Overpumpning af gylle vil derfor ikke indgå i dette afsnit.

4.3 Forurening og gener fra husdyrbrugets arealer

På baggrund af ansøgningen og tilgængelige kortværk vedrørende nitratklasser, fosfor-klasser, naturarealer m.v. er der her foretaget en vurdering af, om der er risiko for afstrømning/udvaskning af næringsstoffer fra udspretningsarealerne, der kan medføre en væsentlig øget miljøpåvirkning af de beskyttede eller sårbare naturtyper.

Ejede og forpagtede udspretningsarealer (289,4 ha) afvander alle til Langelandssundet. Langelandssundet er en del af Det Sydfynske Øhav. Jf. basisanalysen er målsætningen for Langelandssundet i dag ikke opfyldt primært på grund af for store næringsstofftilførsler fra oplandets landbrug. Langelandssundet vurderes at være sårbart i forhold til tilførsel af næringsstoffer.

4.3.1 Fosfor

Med et husdyrtryk på 1,5 DE/ha tilføres ejede og forpagtede udspretningsarealer 22,4 kg P/ha/år. Med de valgte sædskifter fjernes gennemsnitligt 25,1 kg P/ha/år. Det vil sige, at der er et gennemsnitligt fosforunderskud på 2,7 kg P/ha/år på arealerne.

Jf. gødningsregnskabet 2006/2007 er der i den nuværende drift tilført 347,4 DE på 265,2 ha, svarende til et husdyrtryk på 1,31 DE/ha og 20,9 kg P/ha/år. Med det ansøgte formindskes fosforunderskuddet på udspretningsarealerne, ved sædskifte K6/G9/K13, således fra -4,2 kg P/ha/år til -2,7 kg P/ha/år.

Da Langelandssundet er sårbart overfor tilførsel af næringsstoffer er der foretaget en vurdering af de enkelte marker i udspretningsarealet i forhold til tilførsel af fosfor.

Der er i forhold til de aktuelle fosfortal for markerne foretaget en vurdering af om arealerne skal omfattes af fosforklasse 1 eller 3. Der er ingen arealer med fosfortal større end 6, men da Langelandssundet er sårbart overfor tilførsel af næringsstoffer, er arealer uden fosfortal manuelt registreret som værende i fosforklasse 3. Dette betyder, at der på disse arealer skal være balance mellem mængden af tilført og fraført fosfor. Ligeledes er arealer med fosfortal mellem 4 og 6 manuelt registreret som værende omfattet af fosforklasse 1, hvor der maksimalt må være fosforoverskud på 4 kg i forhold til nudriften. Dette fremgår af ansøgningsskemaet. De resterende arealer, der alle har fosfortal under 4, er alle omfattet af fosforklasse 0, hvor husdyrgødningsbekendtgørelsens generelle krav gør sig gældende.

Da der samlet for udspretningsarealet, der indgår i denne godkendelse, fraføres mere fosfor med afgrøderne end der tilføres vurderes det, at tildelingen af fosfor til udspretningsarealerne kan ske uden at give anledning til en væsentlig påvirkning af sårbare vandområder.

Der skal derfor alene stilles vilkår om, at fosfortildelingen på udspretningsarealerne højst må være 22,4 kg P/ha/år eller i alt 6500 kg P/år. Dokumentation for dette i form af mark- og gødningsplaner skal kunne forevises på forlangende. Der skal desuden stilles vilkår

om, at der hvert 5 år skal udtages jordprøver på enkeltmarker og bestemmes fosfortal. Hvis disse viser en stigning skal der iværksættes foranstaltninger, f.eks. nedbringelse af husdyrtrykket, til nedbringelse af fosforoverskuddet. Fosfortal skal ved tilsyn kunne forevises på forlangende. Eventuelle foranstaltninger til nedbringelse af fosforoverskuddet skal ske i dialog med kommunen.

4.3.2 Kvælstof

I det følgende er der foretaget en vurdering af om kvælstofoverskuddet i form af nitrat er problematisk i forhold til overflade- og grundvand.

4.3.2.1 Overfladevand

Ca. 172,8 ha af de ejede og forpagtede udspretningsarealer ligger i Nyborg kommune. Ca. 148,5 ha afvander via Bredemoserenden til Stokkebækken. Ca. 17,2 ha afvander til Engelsbækken, mens de resterende ca. 7,1 ha afvander til Fiskebækken. Slutrecipienten er for alle arealerne Langelandssundet.

Langelandssundet er sårbart overfor tilførsel af næringsstoffer, og alle arealerne er derfor overført fra nitratklasse 0 og 1 til nitratklasse 3 pga. reduktionspotentialet på 0-50 %. Dette betyder, at der som et gennemsnit for arealerne, uden foranstaltninger til reducere af kvælstofudvaskningen til overfladevand, kun må udsprede 50 % af det fulde husdyrtryk (0,85 DE/ha).

I ansøgningskemaet er beregnet udvaskningen ved 1,5 DE/ha. Med de valgte sædskifter og husdyrtryk udgør udvaskningen således 41,0 kg N/ha/år. Udvasningen for nudriften er beregnet til 41,1 kg N/ha/år. Det vil sige, at der ikke sker en forøget udvaskning i forbindelse med den ansøgte udvidelse af produktionen. Beregningerne for udvaskningen har taget udgangspunkt i normtallene for 2005/2006 for N i organisk gødning.

Da det ansøgte ikke vil medføre en forøget kvælstofudvaskningen pr. ha udspretningsareal til overfladevand i forhold til nudrift vurderes det, at der ikke er grundlag for at kræve yderligere tiltag. Der skal derfor stilles vilkår om, at der maksimalt må tilføres ejede og forpagtede arealer 37200 kg N/år i organisk gødning. Der skal på forlangende kunne fremlægges dokumentation for dette i form af mark-, sædskifte- og gødningsplaner.

4.3.2.2 Grundvand

Ca. 33,8 ha af udspretningsarealet ligger indenfor nitratfølsomme indvindingsområder. Hhv. 12,5, 7,3 og 6,9 ha af arealerne ligger indenfor indvindingsopland til Bøsøre Vandværk, Langå Vandværk og Hesselager Stations By Vandværk. Der er ikke konstateret forhøjede nitratkoncentrationer i det oppumpede grundvand. Beliggenheden af udspretningsarealerne i forhold til grundvand fremgår af kortbilag 2.

Beregninger foretaget i ansøgningskemaet viser, at nitratkoncentrationen i det vand der forlader rodzonen er maksimalt 46 mg nitrat/l. I forhold til nudriften reduceres udvaskningen af nitrat til rodzonen med 17 mg nitrat/l. Husdyrgodkendelseslovens beskyttelsesniveau i forhold til grundvand er overholdt. Hvis der konstateres forhøjede nitratkoncentrationer i det oppumpede grundvand fra et eller flere af de tre vandværker skal der iværksættes tiltag, der mindsker nitratudvaskningen til grundvandet. Dette kan ske når arealanvendelsen i indvindingsoplandet er kortlagt, og der er udarbejdet en indsatsplan for alle arealer.

Der stilles således vilkår om, at der, såfremt der konstateres forhøjede nitratkoncentrationer i indvindingsoplandet til Bøsøre-, Langå- og/eller Hesselager Stations By Vandværker, skal virksomheden iværksætte tiltag, der mindsker nitratudvaskningen til grundvandet.

Forslag til tiltag skal ske i samråd med kommunen, der forinden vil foretage en kortlægning af hele indvindingsoplandet.

4.3.2.3 Natur

Ansøgningskemaet tager ikke automatisk højde for øvrig natur. Der kan f.eks. være planter og dyrearter i nærheden af udspretningsarealerne, der er sårbare over for yderligere påvirkninger med kvælstof. Kommunen har derfor her foretaget en konkret vurdering af, om udspretningsarealerne støder op til højt målsat natur, der er følsom overfor ammoniakpåvirkning fra udspretningsarealerne. Beliggenheden af udspretningsarealerne i forhold til natur fremgår af kortbilag 1.

Arealerne 10-2, 12-3, 12-4 og 23-3 ligger helt eller delvis på D-målsatte beskyttede ferske enge og grænser op til D-målsatte moser. Ligeledes er hele areal 22-1 en beskyttet eng. Ved den nuværende drift af engarealerne tilføres de 1,3 DE/ha/år. Det vurderes, at den nuværende drift af engarealerne kan fortsætte. Det er væsentligt for engenes tilstand, at der ikke sker en intensivning af driften af dem.

Der skal således stilles vilkår om at engarealerne (mark nr. 10-2, 12-3, 12-4 og 23-3) højest må modtage gødning svarende til 1,3 DE/ha/år.

Mark 40-0 ligger inden for en radius af 1.000 m fra et naturområde omfattet af husdyrgodkendelseslovens § 7. Denne mark er beliggende i Svendborg Kommune. Vilkår til arealer i Svendborg kommune er beskrevet tidligere i afsnittet.

Ca. 60 meter af udspretningsareal 41-0 grænser op til en A-målsat mose. Mosen er beskrevet i afsnit 3.3.1. Da mosen ikke indeholder særligt kvælstoffølsomme arter, vil der ikke blive stillet særlige vilkår om etablering af husdyrgødningsfrie bræmmer.

5. Bedste tilgængelige teknik (BAT)

I dette afsnit er der foretaget en vurdering af, om driften af produktionen er baseret på den bedst tilgængelige teknik. I vurderingen er bl.a. indgået, hvorvidt omkostningen til etablering af en given BAT-teknologi er proportional med gevinsten for miljøet.

Grundlaget for dette afsnit er "Referencer til BAT-vurdering ved miljøgodkendelser", orientering fra Miljøstyrelsen, nr. 2, 2006, som samtidig indeholder EU's "BAT reference documents" (BREFs).

Der er i ansøgningen oplyst/redegjort for følgende:

Staldindretning

Det er BAT at småkalvene går på dybstrøelse.

Af BAT-byggebladene er valgt staldsystem med præfabrikerede drænede gulve (BAT-byggeblad nr. 107.04-51). Det er etableret i kostalden fra 2007. De ældre bygninger er lavet med spaltegulve eller dybstrøelse som staldtype, og kan ikke laves om til præfabrikerede gulve, uden at bygge om.

Foder

Al ensilage kan i fremtiden opbevares i plansilo, med opsamling af eventuelt saftafløb. Der tages prøver af ensilagen, så fodringen kan optimeres med hensyn til næringsstofindhold.

Management

- *Der arbejdes en del i personalepleje. Der bliver identificeret uddannelsesbehov og gennemført uddannelses- og træningsprogrammer for bedriftspersonale.*
- *Der udarbejdes mark- og gødningsplaner med følgende gødningsregnskab i samråd med planteavlskonsulent med henblik på optimal udnyttelse af næringsstofferne og det mindst mulige tab af næringsstoffer til miljøet.*

- Der udarbejdes sprøjteplan og sprøjtejournal, som følges op med markbesøg af konsulent gennem vækstsæsonen med henblik på aktuell behovsbaseret sprøjtning.
- Der udbringes husdyrgødning på optimale tidspunkter i forhold til både næringsstofudnyttelse og hensynet til naboer.
- Staldindretning lever i øvrigt op til produktions- og miljøstandarderne i kvalitetskonceptet "Arlagården".

Egenkontrol

- Mosegård overholder kvalitetskravene i kvalitetsprogrammet Arlagården (via mejeriet Arla).
- Der føres logbog over flydelaget på de 2 gylletanke, der ikke er overdækkede.
- Der føres journaler over vandforbrug (direkte fra vandværket) og elforbrug (direkte via elværket).
- Der er udarbejdet en beredskabsplan.
- Via gødningsregnskabet føres der journal over:
 - Udspredding af organisk og uorganisk gødning på markerne.
 - Afvigelser fra mark- og gødningsplan.
 - Sprøjtejournal
- Der foretages daglig tilsyn og løbende service og vedligeholdelse på anlæggene efter behov.

Vand- og energiforbrug

Energi:

Der er etableret varmegenindvinding i forbindelse med nedkølingen af mælken i både nudrift og ansøgt drift. Varmen anvendes til opvarmning af servicebygning og stuehus, samt forvarmer vand til varmt vand. Der er desuden et jordvarmeanlæg til at aftage overskydende varme, samt til udvinding af varme i forskellige perioder af året. Der er dermed en væsentlig energibesparelse i forhold til opvarmning af bygninger og opvarmning af brugsvand.

Vakuumpumperne til malkeanlægget er frekvensstyrede. Dermed spares der op til 60 % af elforbruget i forhold til en almindelig vakuumpumpe.

Der er naturlig ventilation i alle staldafsnit. Hovedprincippet er, at luften ledes ind gennem åbninger i facaden, og ud gennem en langsgående åbning i kip. Der er intet forbrug af el, og ingen ventilationsstøj, og dermed ingen gene for naboer, samt bedre arbejdsmiljø for landmanden. Med naturlig ventilation er der et forholdsvis stort luftskifte og en lavere temperatur i stalden i forhold til en mekanisk ventileret stald. Det giver en lavere koncentration af ammoniak og lugt i stalden og i afkastluften. Alternativet til naturlig ventilation er mekanisk ventilation, hvilket anvendes i f.eks. isolerede stalde. Det er sværere at styre klimaet mekanisk i en uisolere stald, hvilket bl.a. er grunden til at der er valgt naturlig ventilation. Sundhedsmæssigt er stalden et bedre alternativ for køernes trivsel.

Der er etableret en kombination af dagslysstyring (LUX-styring), sensorstyring og timerindstilling til belysning af stalderne. Udendørsbelysningen er kombineret dagslysstyring og sensorstyret.

Der er mere eller mindre naturligt lysindfald i de enkelte staldafsnit. I de gamle stalde er der jævnt fordelte gennemsigtige tagplader, samt gennemsigtige plader i kip. Desuden mere eller mindre åbne sider. I kostalden er der lysindfald fra gennemsigtige plader i kip/endegavl, samt helt åbne sider. Der er valgt lavenergilysstofrør.

Der er lagt vægt på logistikken m.h.t. blanding og udfodring af fuldfoder. De indkøbte fodermidler er placeret tæt på ensilagesiloen (hvor al ensilage kan opbevares), så foderet effektivt og hurtigt kan blandes. Staldanlæggene er placeret, så foderet nemt og effektivt kan fodres ud med fuldfodervognen.

Den store gyllebeholder, hvor 60 % af gyllen opbevares, er overdækket. Dermed fås der et betydeligt mindre antal transportere med gylle, da der ikke skal køres regnvand ud.

Vand:

Vaskevandet til indvendig skylning og rengøring af rør bliver genanvendt til udvendig rengøring af malkeur. Der anvendes koldt vand til vask af staldene med højtryksrensere.

Der er daglig kontrol af drikkekopper og drikkekar.

Bedriftens drikkevandsinstallationer bliver jævnligt rengjort og eftersat med henblik på at undgå spild.

Der er en separat direkte vandledning fra vandværket til Mosegård, hvorved det hurtigt kan registreres, om der er vandspild. Eventuelle lækager identificeres og repareres hurtigst muligt.

Renere teknologi i forbindelse med opbevaring af husdyrgødning.

- I den gamle stald foretages der kun udslusning af gylle hver 3. dag for at mindske eventuelle lugtgener for naboer.
- Gylletanken tjekkes via 10-års beholderkontrol for tæthed og holdbarhed.
- 2 gylletanke er dækket med flydelag for at mindske ammoniakfordampningen. Der føres logbog over flydelaget. Gylletankene overdækkes ikke med fast overdækning eller telt, da det vurderes at en pris på cirka 150.000 kr./gylletank vil være ude af proportion, samt det er ikke sikkert at gylletanken kan holde til det øgede pres.
- Gylletank fra 2007 er overdækket med teltduk, hvorved ammoniakfordampningen mindskes.
- Gyllen omrøres kun lige før udkørsel, hvorved eventuelle lugtgener mindskes.
- Det er ikke nødvendigt at lægge fast husdyrgødning i markstakke. Dermed skulle eventuelt afløb blive opsamlet.

Renere teknologi i forbindelse med udbringning af husdyrgødning.

Det er BAT at minimere emissionerne fra gødning til jord og grundvandet ved at afbalancere mængden af gødningen med afgrødens forventede behov. Det gøres ved at tage hensyn til de pågældende markers karakteristika, når der tilføres gødning på dem. Det gælder i særdeleshed jordbundsforholdene, jordtypen, arealernes hældning, nedbør og kunstvanding samt de klimatiske forhold.

Dette gøres via gødningsplaner og udførelse i praksis:

- Der bliver ikke tilført gødning til stejlt hældende marker, og på arealer der støder op til vandløb (2 m bræmmer).
- Der bliver spredt gødning så tæt som muligt før den maksimale afgrødevækst og optagelse af næringsstoffer finder sted.
- Der bliver ikke tilført gødning til jorden, når marken er vandmættet, oversvømmet, frossen eller snedækket.

For at mindske lugtgener for naboer, spredes der ikke gødning i weekender og på helligdage, og der spredes primært gødning i løbet af dagen, hvor det er mindre sandsynligt at folk er hjemme. Der tages forbehold for vindretning i forhold til nabohuse.

Fravalg af BAT

Gylleforsuring (BAT-byggeblad nr. 107.04-52) er fravalgt, da det ikke kan kombineres med et gyllesystem med fast gulv og dermed uden rundløb i den nye kostald uden betydelig mindsket effekt (kun effekt i fortank og gyllebeholder). Desuden så er den største gylletank overdækket (hvor gyllen fra kostalden løber ud), hvorved NH₃ fordampningen er minimal i forvejen, og effekten vil kun blive 0,5 % totalt set.

I de gamle stalde er det primært kvier der er opstaldet på gyllesystem, og gylleforsuring er kun BAT for malkekøer. Hvis gylleforsuring skulle indføres i de gamle stalde vil det være forholdsvis dyrt og besværligt (estimeret investering cirka ½ million kr.). Desuden kræver det rundløb, der kun er i stald 7 og ikke i stald 6.

Der er fravalgt skraber i den gamle del pga. en forholdsvis dyr investering på minimum 3 skraberoboter (estimeret investering 3x135.000 kr). Med en afskrivningsperiode på 8 år og en sparet NH₃ fordampning på 242 kg/år vil det koste 259 kr/kg N. At indsætte et skrabe anlæg på spalterne direkte kan ikke lade sig gøre i praksis, og det vil kun være på tale med skraberoboter. Der er dermed ikke planlagt ændringer i de eksisterende stalde. Hvis der skal laves ændringer i fremtiden, kræver det en ny miljøansøgning, og dermed vil den nyeste teknologi kunne blive indført på dette tidspunkt.

Af ovennævnte BAT-redegørelse fremgår, at der anvendes følgende virkemidler til reduktion af produktionens miljøbelastning:

- Præfabrikerede drænede gulve i kostald
- Fast overdækning på gyllebeholder fra 2007
- Udarbejdelse af årlig mark- og gødningsplan.

Der anvendes således BAT i produktionen, jf. gældende BAT-blade. Med det ansøgte vil ammoniakfordampningen reduceres med 510 kg N/år ud over det generelle beskyttelsesniveau (20%).

Ud fra de kriterier, der er beskrevet i forbindelse med fortolkningen af husdyrgodkendelseslovens regler for bedrifter, der godkendes efter husdyrgodkendelseslovens § 12 vurderes det, at ovennævnte tiltag vedrørende præfabrikerede gulve og fast overdækning af gyllebeholderen lever op til kravet om anvendelse af BAT. Det vurderes samtidig, at den anvendte teknologi ikke medfører nogen form for negative sideeffekter i forhold til f.eks. energiforbrug, dyrevelfærd m.v.

Der skal dog stilles vilkår om, at der i godkendelsesperioden i forbindelse med renovering af staldanlæg og installationer m.v. skal foretages fornøden forureningsbegrænsning på basis af principper om bedst tilgængelig teknik til nedbringelse af miljøbelastende emissioner og gener fra stalde og gødningsopbevaringsanlæg. Ved substitution af råvarer og hjælpestoffer skal virksomheden dokumentere, at substitutionen sker til mindre miljøbelastende råvarer og hjælpestoffer. Anlæg, der er særligt energiforbrugende, skal kontrolleres og vedligeholdes således, at de altid kører energimæssigt optimalt. Der skal desuden stilles vilkår om, at der altid skal foreligge en ajourført beredskabsplan, hvori procedurerne ved uheld skal fremgå.

6. Affald og kemikalier

Der er her foretaget en vurdering af, om håndtering og bortskaffelse af affald sker under hensyntagen til omgivelserne. Af ansøgningen fremgår, at:

- *Containere til fast affald findes til hhv:*
 - *Plastaffald (EAK: 02 01 04; ISAG: 52-00). Sort plastik afleveres til Klintholm (kommunal losseplads)*
 - *Brændbart afleveres til forbrænding*
 - *Metal (EAK: 16 01 18) afleveres til Sydfyns Genvindingsindustri.*
- *Dieselolie opbevares i en gultank i maskinhuset. Tanken kan rumme 5.800 l. Der er betongulv uden afløb under tanken.*
- *Landbrugskemikalieaffald (EAK: 02 01 05; ISAG: 05-12): Pesticider opbevares i et aflåst skab i kemikalieummet i ungdyrstalden. Rester og emballage opbevares i storsække i kemikalieummet, og afhentes 2 gange om året af kommunen*
- *Affald lægemidler (EAK: 20 01 18; ISAG: 05-13). Medicinrester, emballage og kanyler (kanyleboks) opbevares i et rum i kalvestalden, indtil det kan afleveres til dyrlægen. Dyrlægen kommer cirka 1 gang pr. uge.*
- *Motor-, gear- og smøreolieaffald (EAK: 13 02 00; ISAG: 06-00) samt andet olieaffald (EAK: 13 06 00; ISAG: 06-00) opbevares i en 200 l tromle i maskinhuset. Afleveres/afhentes af godkendt modtager.*
- *Døde dyr, EAK-kode 02 01 02, opbevares på en plads nord for anlægget ifølge oversigtstegning af ny stald. Pladsen bygges efter nyeste forskrifter (Bekendtgørelse 439 af 1. maj 2007 om opbevaring af døde dyr). Døde dyr afhentes af DAKA hurtigst muligt (cirka en gang om ugen). Med den valgte placering af afhentningspladsen er der lagt vægt på at forebygge smittespredning, da lastbilen ikke kommer i kontakt med bygninger, hvor der er opstaldet dyr. Placeringen er desuden valgt med hensyn til stor afstand til naboer, og dermed mindske gener.*

Det skal bemærkes, at farligt affald som spildolie, jf. gældende affaldsregulativ² for farligt affald skal opbevares under tag, på fast tæt bund uden mulighed for afløb til kloak jord,

² Fællesregulativ for farligt affald for de fynske kommuner. 1. august 2003.

vandløb eller grundvand og således, at der er en opsamlingskapacitet til en mængde svarende til rumindholdet af den størst benyttede beholder.

Selv om risikoen for forurening ikke er større end for andre lignende produktioner, vurderer Nyborg Kommune, at der skal stilles en række vilkår for at minimere risikoen for forurening fra virksomheden ved driftsforstyrrelser eller uheld. Se vilkår formuleret under driftsforstyrrelser og uheld.

7. Offentlighed

5. januar 2010

Der er foretaget partshøring af naboer indenfor en radius af 500 m fra Lysemosevej 2. Der er desuden foretaget partshøring af ejere af forpagtede arealer og Svendborg Kommune. Der er kun kommet bemærkninger fra Svendborg Kommune i forbindelse med partshøringen, jf. ovenstående beskrevne høringsvar.

12. januar 2010

Ansøgningen er forannonceret i Lokalavisen Nyborg. Der indkom ingen bemærkninger i forbindelse med forannonceringen.

4. maj 2010

Udkast til afgørelse sendes i høring i seks uger.

14. juni 2010.

Bemærkninger til udkastet fra ansøger og ansøgers konsulent. Der indkom ingen bemærkninger fra parterne i sagen.

8. Produktionens ophør

Der er her foretaget en vurdering af, om de beskrevne foranstaltninger ved ophør af bedriften er tilstrækkelige i forhold til at undgå forureningsfare og for at bringe stedet tilbage i tilfredsstillende stand herunder hensyn til varetagelse af landskabelige hensyn.

I ansøgningen er anført:

- *Der vil blive taget kontakt til kommunen ved eventuelt ophør af produktionen med henblik på en miljømæssig korrekt afvikling.*
- *Stalde tømmes og rengøres.*
- *Lagre tømmes*

Det vurderes at produktionsanlægget ikke vil udgøre en forureningsmæssig risiko eller påvirke omgivelserne negativt hvis produktionen på ejendommen nedlægges. Der stilles derfor ikke særlige vilkår om fjernelse af driftsbygningen ved produktionens ophør.

Der skal dog stilles vilkår, der skal sikre en forsvarlig oprydning, gødningshåndtering og afhændelse af farligt affald ved ophør af produktionen. Der skal ske orientering til kommunen ved ophør af produktionen og planlægning af oprydning m.v. skal ske i samråd med kommunen.

9. Alternative muligheder og 0-alternativet

Af ansøgningens BAT-redegørelse m.v. fremgår de mulige alternativer, som også kan indrages i forbindelse med det ansøgte. Der er der ud over redegjort for følgende vedrørende alternative løsninger:

Alternativet til den ansøgte produktion vil være at fortsætte indenfor den givne VVM redegørelse. Dermed udnyttes staldkapaciteten ikke fuldt ud. I den ansøgte produktion udnyttes stalden, uden at det har en negativ påvirkning af miljøet, og med en minimal forøgelse af bygningsmassen (stalde eller opbevaring af gylle/ensilage). Med det nuværende jordtilliggende og gylleaftaler, er der fornuftige forhold for gødningsudbringning.

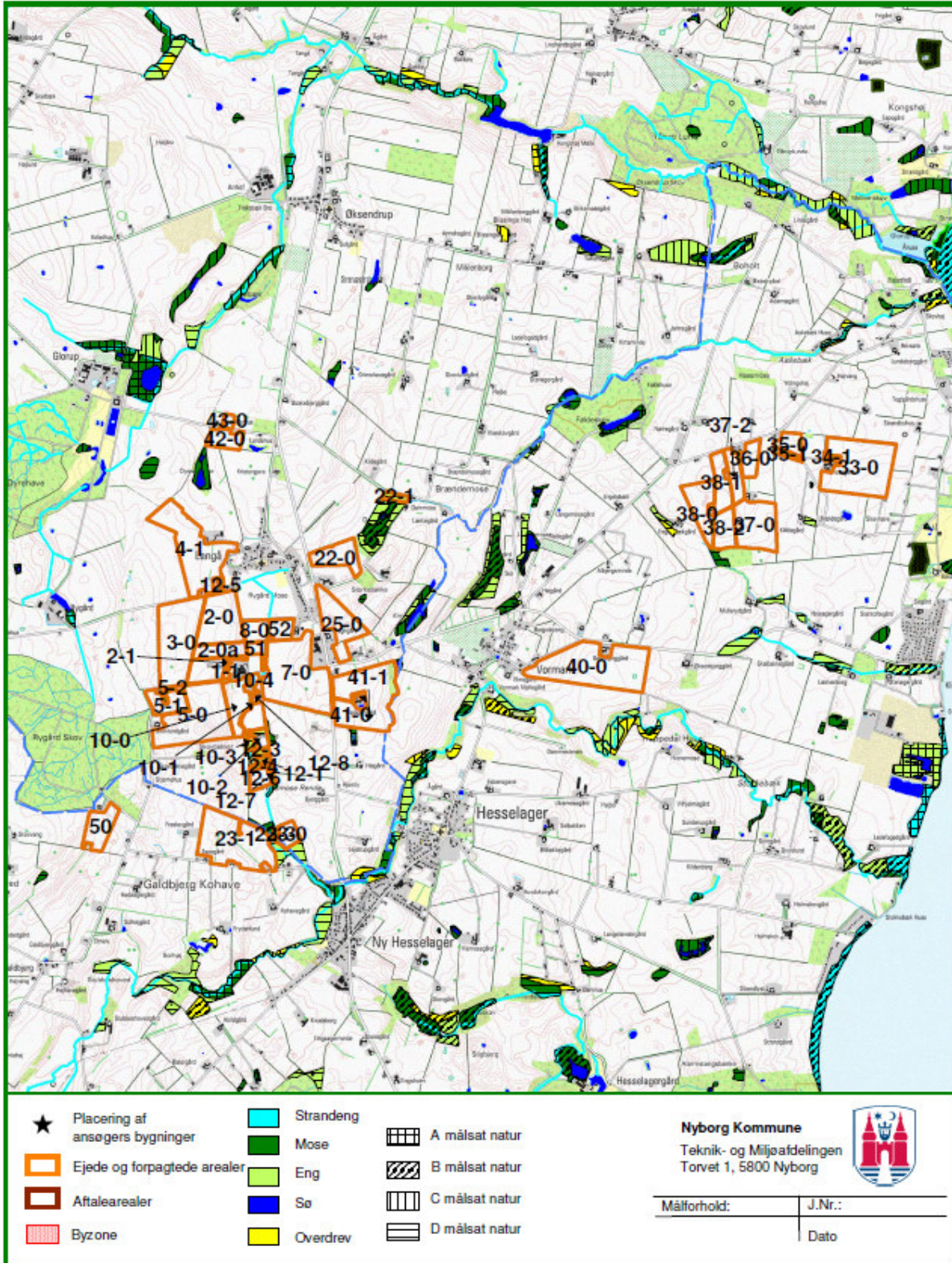
I yderste konsekvens vil et alternativ være, at ophøre med produktionen. Dermed vil de nye bygninger fra 2007 (kostald, ensilageplads og gylletank) ikke kunne bruges, og være en dyr investering, der ikke er forrentet endnu.

Det vurderes, at der samlet er redegjort tilstrækkeligt for alternative løsninger til begrænsning af virksomhedens miljøpåvirkning.

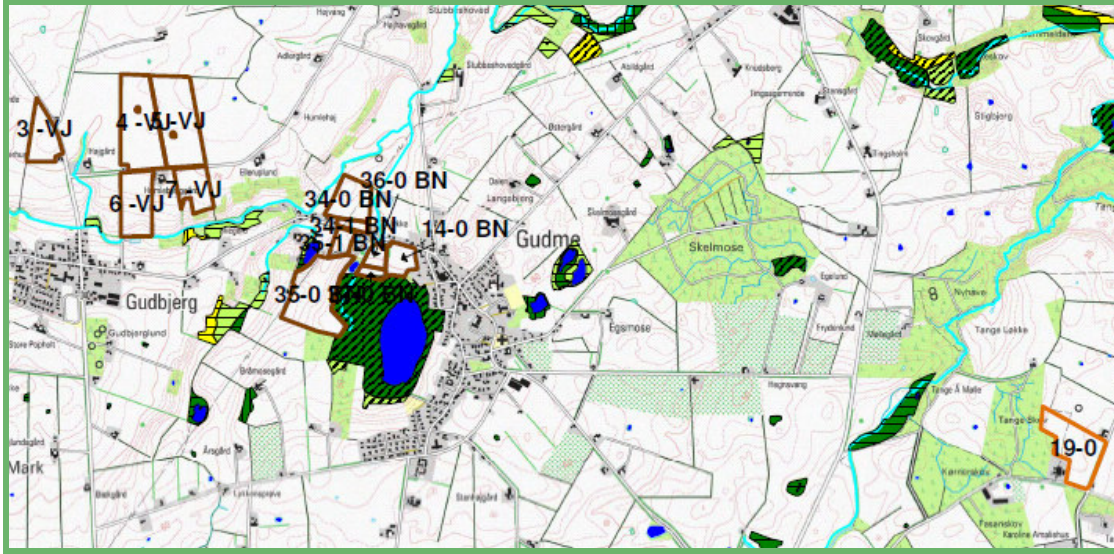
10. Samlet vurdering

Samlet set vurderer Nyborg Kommune, at når godkendelsens vilkår overholdes, har ansøgeren truffet de nødvendige foranstaltninger til at forebygge og begrænse forureningen ved anvendelse af den bedste tilgængelige teknik, og at husdyrbruget i øvrigt kan drives på stedet uden at påvirke omgivelserne på en måde, som er uforenelig med hensynet til omgivelserne. Nyborg Kommune vurderer, at indretning og drift af husdyrbruget, udbringning husdyrgødning og drift af arealerne kan ske i overensstemmelse med gældende regler og uden væsentlig påvirkning af miljøet, som dette er defineret i husdyrgodkendelsesloven, herunder at projektet ikke skader bevaringsstatus for Natura 2000-områder eller levesteder for arter optaget på Habitatdirektivets bilag IV

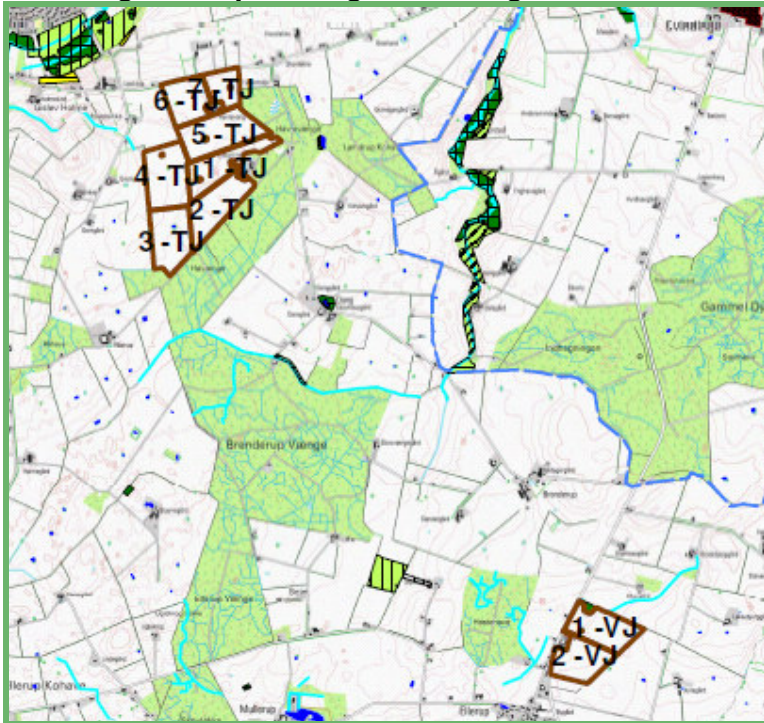
Kortbilag 1: Udspretningsarealer og naturområder/-interesser.



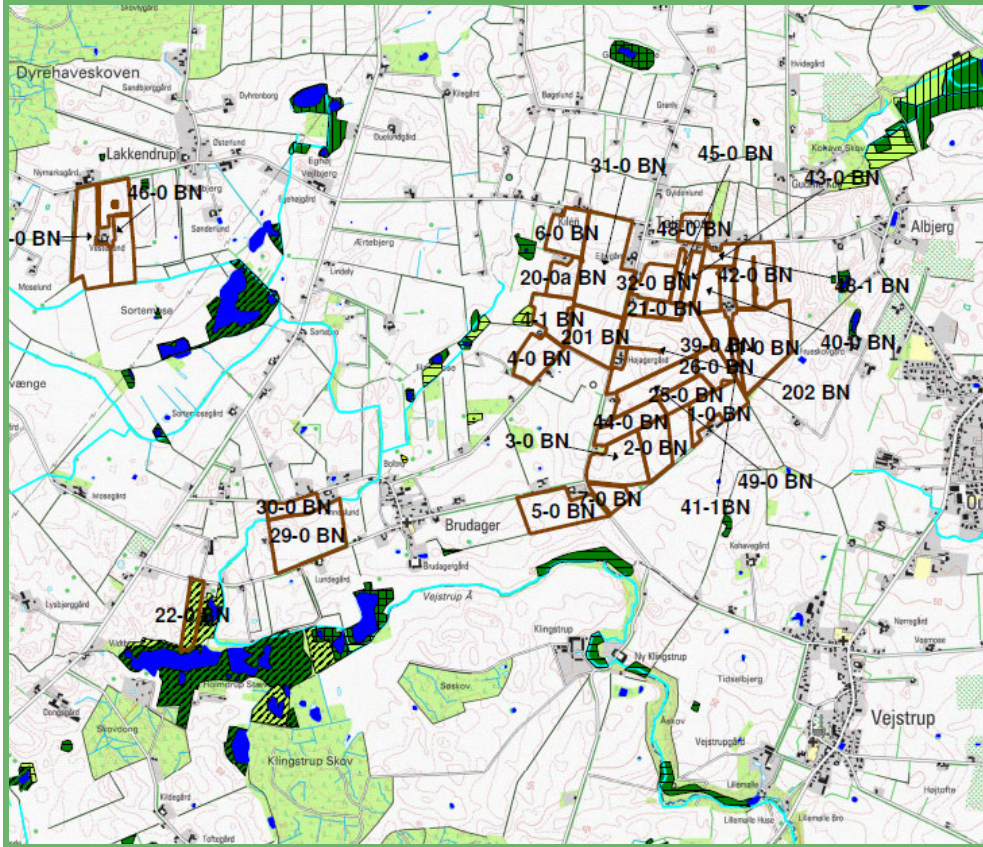
Kortbilag 2: Udspretningsarealer og naturområder/-interesser.



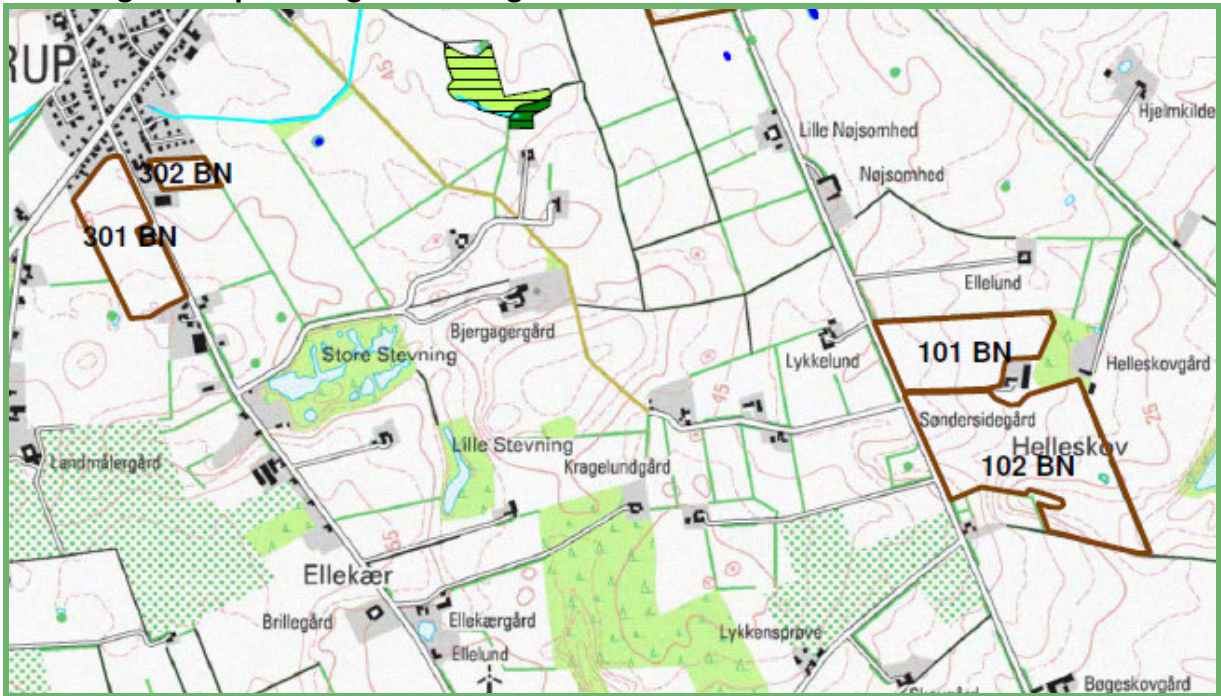
Kortbilag 3: Udspretningsarealer og naturområder/-interesser.



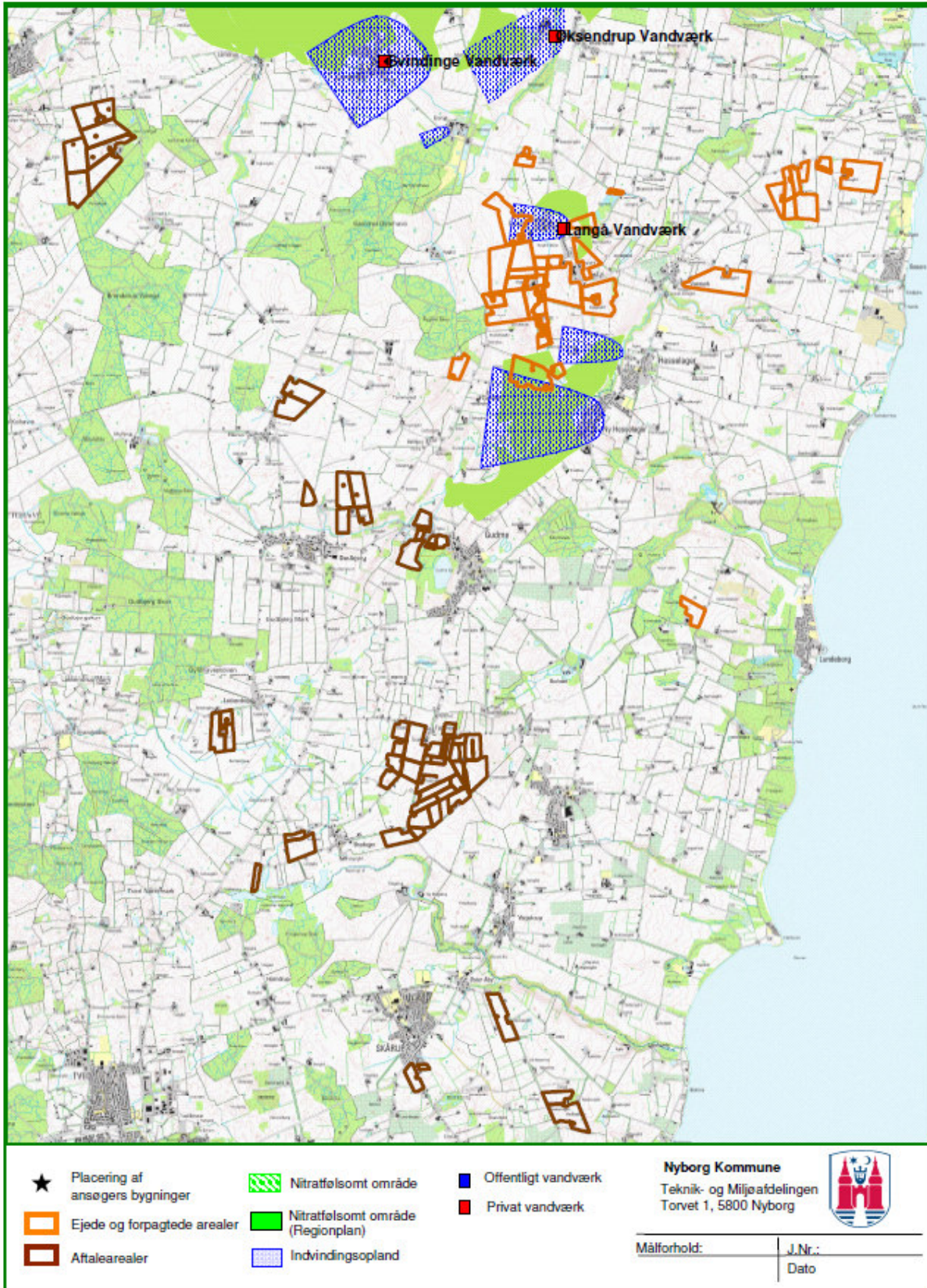
Kortbilag 4: Udspretningsarealer og naturområder/-interesser.



Kortbilag 5: Udspretningsarealer og naturområder/-interesser.



Kortbilag 2: Udspretningsarealer, nitratfølsomme vandindvindingsområder og indvindingsoplande til vandværker.





Nyborg
KOMMUNE

Torvet 1
5800 Nyborg
www.nyborg.dk