



APRIL 2021
NYBORG KOMMUNE

MILJØVURDERING AF FORSLAG TIL NYBORG KOMMUNEPLAN 2021

MILJØRAPPORT



COWI

APRIL 2021
NYBORG KOMMUNE

MILJØVURDERING AF FORSLAG TIL NYBORG KOMMUNEPLAN 2021

MILJØRAPPORT

PROJEKTNR.

A203599

DOKUMENTNR.

A203599-002

VERSION

2.0

UDGIVELSESDATO

08.04.2021

BESKRIVELSE

Miljørapport

UDARBEJDET

STHZ, KMRO

KONTROLLERET

EMJT, JSLR

GODKENDT

KMRO

INDHOLD

1	Indledning	7
2	Ikke-teknisk resumé	8
2.1	Vurdering af miljøpåvirkningerne	8
2.2	0-alternativet	12
2.3	Afværgeforanstaltninger	12
2.4	Overvågning	13
3	Forslag til Nyborg Kommuneplan 2021	14
3.1	Andre planer og programmer	18
4	Lovgrundlag og proces for miljøvurdering	19
4.1	Tilgang og metode i miljøvurderingen	20
4.2	Høring af berørte myndigheder	20
4.3	Afgrænsning, vurdering og kriterier	22
5	Miljøstatus	25
5.1	Biologisk mangfoldighed, flora og fauna	25
5.2	Befolkningen og menneskers sundhed	29
5.3	Vand	30
5.4	Klimatiske faktorer	33
5.5	Materielle goder	35
5.6	Landskab	38
5.7	Kulturarv, herunder kirker og deres omgivelser	39
5.8	0-alternativet	41
6	Miljøvurdering	42
6.1	Biologisk mangfoldighed, flora og fauna	42
6.2	Befolkningen og menneskers sundhed	43
6.3	Vand	44
6.4	Klimatiske faktorer	48

6.5	Materielle goder	49
6.6	Landskab	51
6.7	Kulturarv, herunder kirker og deres omgivelser	57
6.8	Vurdering af 0-alternativet	58
7	Miljømålsætninger	59
8	Afværgeforanstaltninger	63
9	Overvågning	64

1 Indledning

Forslag til Nyborg Kommuneplan 2021 er udarbejdet af Nyborg Kommune i forlængelse af vedtagelsen af Planstrategi 2019. Forslag til Kommuneplan 2021 indeholder byrådets mål, retningslinjer og rammer for udviklingen i Nyborg Kommune i perioden 2021-2033.

Forslag til Nyborg Kommuneplan 2021 er omfattet af krav om miljøvurdering, jf. miljøvurderingsloven¹, hvorfor der skal udarbejdes en miljørapport. Nærværende rapport omfatter en miljøvurdering af forslag til Nyborg Kommuneplan 2021. Forud for gennemførelse af miljøvurderingen er der udarbejdet en afgrænsningsrapport, som har været sendt i høring hos berørte myndigheder.

Miljøvurderingen foretages for ændringerne i det eksisterende plangrundlag (Nyborg Kommuneplan 2017), og vil derfor ikke være for hele kommuneplanforslaget, men kun for den del af forslaget som ikke allerede er gældende.

Miljøvurderingen gennemføres på et strategisk niveau, svarende til kommuneplanens niveau i planhierarkiet. Nærmere vurdering af konkrete konsekvenser vil afhænge af den efterfølgende mere detaljerede planlægning. Disse efterfølgende planer vil ligeledes skulle screenes iht. miljøvurderingsloven.

Miljørapporten er udarbejdet af COWI A/S i samarbejde med Nyborg Kommune.

¹ Lovbekendtgørelse nr. 973 af 25. juni 2020 om miljøvurdering af planer og programmer og af konkrete projekter (VVM).

2 Ikke-teknisk resumé

2.1 Vurdering af miljøpåvirkningerne

2.1.1 Biologisk mangfoldighed, flora og fauna

Byudvikling

Byudviklingsområdet ved kirkegården i Nyborg er beplantet med træer, som kan være leve- og ynglesteder for fredede eller beskyttede arter. Der er ikke registreret rødlistede eller bilag IV-arter inden for byudviklingsområderne. En eventuel påvirkning på fredede og beskyttede arter vil afhænge af den efterfølgende detailplanlægning, og kan derfor ikke vurderes nærmere på dette planniveau.

Der vil i forbindelse med vurderingen ikke blive gennemført en væsentligheds-vurdering i forhold til Natura 2000.

Lavbundsarealer og vådområder

Udpegning af flere nye lavbundsarealer og potentielle vådområder vurderes at have en positiv påvirkning på den biologiske mangfoldighed, da naturområderne udvides og vandmiljøets tilstand forbedres. Påvirkningen vurderes ikke at være væsentlig, da en del af arealerne allerede er udpeget som lavbundsarealer i den gældende Kommuneplan 2017 og dermed i dag henligger som våde naturområder med positiv betydning for vandmiljøet.

2.1.2 Befolkningen og menneskers sundhed

Byudvikling

Der kan være en trafikale påvirkning som følge af byudvikling i Jagtenborg-området samt nord for. Omfanget af påvirkningen kendes ikke på nuværende tidspunkt og kan først vurderes i forbindelse med den mere detaljerede lokalplanlægning, hvor de konkrete planer for bebyggelse og infrastruktur kendes.

Støj

Øget trafik i Jagtenborg-området kan medføre øget støj. Påvirkningen kan først vurderes i forbindelse med den mere detaljerede lokalplanlægning, hvor de konkrete planer for bebyggelse og infrastruktur kendes.

Udpegning af stilleområder vurderes at medføre en positiv påvirkning på menneskers sundhed.

2.1.3 Vand

Grundvand

Udpegning af flere arealer til skovrejsning kan have en positiv påvirkning på drikkevandsressourcen. Skovvækst kan beskytte grundvandet mod forurening, da der anvendes mindre gødning og pesticider ved skovbrug end ved landbrug, og samtidig reduceres udvaskningen af nitrat til grundvandet. Udpegningerne muliggør skovrejsning, men stiller ikke krav om skovvækst. Omfanget af den positive påvirkning på drikkevandet, vil afhænge af, hvor meget ny skov der plantes. Den reelle påvirkning kan derfor ikke vurderes på nuværende planniveau.

Udlæg af nyt byudviklingsområde i området nord for Jagtenborg i Nyborgsamt øgede bebyggelsesmuligheder i rammeområdet øst for Jagtenborg kan have en påvirkning på drikkevandet. Der er risiko for forurening af grundvandet i forbindelse med byudvikling af arealer, som i dag fremstår ubebyggede, da der kan ske udslip af forurenende stoffer fra byggeri og køretøjer. Der vil samtidig være en reduceret risiko for forurening med stoffer fra landbruget, da områderne udtages af landbrugsdrift. Omfanget af påvirkningen på grundvandet vil afhænge af den efterfølgende detailplanlægning, og kan derfor ikke vurderes på dette planniveau.

Overfladevand

Udvidelse af områder med lavbundsarealer vurderes at have en positiv påvirkning på overfladevand, både hvad angår håndtering af vand i forbindelse med oversvømmelser samt vandmiljøets tilstand. Udpegningerne omfatter mindre arealer i forhold til de eksisterende udpegningerne, og påvirkningen vurderes derfor ikke at være væsentlig.

Vådrområder vurderes at have en positiv påvirkning på overfladevand, da genopretning af lavbundsområder til vådområder kan medvirke til at nedbringe landbrugets udledning af næringsstoffer til vandmiljøet samt til binding af CO₂. Påvirkningen vurderes ikke at være væsentlig, da en del af arealerne i dag henligger som våde naturområder med positiv betydning for vandmiljøet.

Udlæg af nye arealer til byudvikling vil medføre flere befæstede arealer, hvilket kan have en påvirkning på overfladevandet, da forurenende stoffer fra de befæstede arealer kan blive transporteret videre til vandmiljøet. Samtidig vil der være en hydraulisk påvirkning, når der tilføres en større mængde vand til vandløb, søer og vådområder. Påvirkningen kan først vurderes nærmere i forbindelse med den efterfølgende detailplanlægning, når de konkrete planer for bebyggelse og infrastruktur kendes.

2.1.4 Klimatiske faktorer

Vedvarende energi

Større mulighed for opstilling af vindmøller vil bidrage positivt til den grønne omstilling, sikre stigning i vedvarende energi og bidrage til en reduktion i CO₂-

udledningen, hvilket vurderes at have en positiv påvirkning på klimaet. Omfanget af fremtidige vindmøller kendes ikke på nuværende tidspunkt, og påvirkningen på klimaet kan derfor ikke vurderes på dette planniveau.

Øget mulighed for placering af solcelleanlæg vurderes at kunne bidrage til at øge andelen af vedvarende energi i kommunen og have en positiv påvirkning på nedbringelse af udledningen af CO₂. Omfanget af fremtidige solcelleanlæg kendes ikke på nuværende tidspunkt, og påvirkningen kan derfor ikke vurderes på nuværende planniveau.

Skovrejsning

Ved skovrejsning bindes CO₂ i træerne og skovrejsning kan derfor bidrage til at reducere mængden af CO₂ i atmosfæren, hvilket vurderes at have en positiv påvirkning på klimaet. Omfanget af den positive påvirkning på klimaet, vil afhænge af, hvor meget ny skov der plantes. Den reelle påvirkning kan derfor ikke vurderes på nuværende planniveau.

2.1.5 Materielle goder

Arealanvendelse

Der udpeges lavbundsarealer i tilknytning til eksisterende lavbundsarealer. Udpegningen vurderes ikke at påvirke den eksisterende lovlige landbrugsdrift, og vurderes derfor ikke at medføre en væsentlig påvirkning på arealanvendelsen.

Udpegningen af potentielle vådområder kan have en påvirkning på arealanvendelsen, da områderne omfatter landbrugsarealer. Der kan ske en ændring i anvendelsen af arealerne, da etablering af vådområder medfører genskabelse af den naturlige vandstand og vandstrømning, hvilket kan føre til oversvømmelser. Ved gennemførelse af vådområdeprojekter kan arealerne ikke længere anvendes til landbrugsdrift. Påvirkningen på arealanvendelsen vurderes ikke at være væsentlig, da en del af arealerne allerede i dag er udlagt som lavbundsareal og henligger som våde naturområder.

Der udlægges to områder til byudvikling ved henholdsvis Jagtenborg og Vindinge-Rosilde, som er beliggende inden for et særligt værdifuldt landbrugsareal. Påvirkningen på landbrugsarealet som materiel gode vurderes ikke at være væsentlig, da arealerne, der udtages af landbrugsdrift, er mindre arealer. Driften af de landbrugsarealer, som grænser op til byudviklingsområderne, kan fortsætte. Samtidig vil opførelse af nye boliger i områderne også have en positiv påvirkning på de materielle goder hvad angår bosætningsmuligheder.

Oversvømmelse og erosion

Oversvømmelser i forbindelse med skybrud og vandstandsstigninger kan have store negative indvirkninger på ejendomsværdi og andre materielle goder i form af skader på bebyggelse og anlæg. Nye retningslinjer til sikring af bebyggelse og anlæg mod skader fra oversvømmelse og erosion kan reducere de negative konsekvenser, og vurderes derfor at have en positiv påvirkning på de materielle goder. Den konkrete effekt af retningslinjerne kan først vurderes nærmere i forbindelse med den efterfølgende detailplanlægning.

2.1.6 Landskab

VE-anlæg

Forslag til kommuneplan 2021 åbner op for muligheden for at der indenfor allerede udpegede områder for vindmøller kan placeres møller på over 80 m. Retningslinjerne for de enkelte vindmølleområder fastholdes dog maks. højde på 80 m. Derfor vil vindmøllernes placering og højde bero på konkret planlægning i hvert enkelt tilfælde. Store vindmøller kan have visuel påvirkning af meget store områder. Nogle af de allerede udlagte områder for placering af vindmøller ligger indenfor området udpeget som værende bevaringsværdige landskaber og større sammenhængende landskaber i Nyborg Kommunes gældende kommuneplan 2017. Mulighederne for placering af solcelleanlæg i det åbne land forbedres, uden at der udpeget områder for solceller. For både solceller og vindmøller gælder, at den landskabelige påvirkning først vil kunne vurderes ved den konkrete planlægning.

Skovrejsning

Der udpeges arealer til skovrejsning indenfor kystnærhedszonen, og indenfor områder udpeget til bevaringsværdige landskaber (særligt bevaringsværdige hovedgårdsejerlav) og større sammenhængende landskaber. I forhold til kystnærhedszonen vurderes påvirkningen at være ikke væsentlig, da de udpegede arealer placeres bag eksisterende kystbebyggelse samt at skovrejsningen på arealerne, vurderes ikke at påvirke de kystnære landskabelige værdier eller at begrænse offentlighedens adgang til kysten.

Der udlægges også positive skovrejsningsarealer i det åbne land i den resterende del af kommunen. Det fremgår af retningslinjerne for skovrejsning i forslag til kommuneplan 2021 at når der plantes skov skal der tages hensyn til landskab og kulturhistorie. Desuden skal skovrejsningsprojekter screenes i henhold til VVM-reglerne. Skovrejsningen skal derfor i forbindelse med konkrete projekter vurderes i forhold til landskabelig påvirkning.

Byudvikling

Der udlægges to byudviklingsområder indenfor bevaringsværdigt landskab. For området ved Vindinge vurderes påvirkningen at være ikke væsentlig, da byudviklingen vurderes at være en naturlig udvidelse af den eksisterende byzone. Byudviklingsområdet ved Lindenborgvej vurderes at have en væsentlig landskabelig påvirkning. Det nye byområde placeres på en skråning ned mod Ladegård Å, indenfor beskyttelseslinjen omkring åen og der gives mulighed for at bygge 0,5 m højere end den bagved liggende bebyggelse. Dog vil den foreslåede nye bebyggelse komme til at ligge lavere i terrænet end den bagvedliggende, hvilket vil udjævne højdeforskellen.

Byudviklingsområdet ved Lindenborg ligger også indenfor skovbyggelinjen foruden åbeskyttelseslinjen. Det er en væsentlig del af området der er beliggende indenfor beskyttelseslinjerne og det vurderes at en udbygning af området vil komme til at påvirke beskyttelseslinjerne. I rammen er der dog tilføjet at der ikke må bebygges på arealer omfattet af åbeskyttelseslinjen, men at disse kan

anvendes til grønne arealer og haver indenfor rammerne af beskyttelsen. Påvirkningen af åbeskyttelseslinjen vurderes derfor ikke at være væsentlig. Byudviklingsområdet ved kirkegårdsgrunden har et meget begrænset sammenfald med skovbyggelinje. Sammenfaldet vurderes at være så begrænset at påvirkningen ikke er væsentlig.

2.1.7 Kulturarv, herunder kirker og deres omgivelser

Nyborg Kommuneplan 2017 udpeger tre herregårdslandskaber indenfor kommunens grænser. To af de eksisterende vindmølleområder ligger indenfor en sådan afstand til herregårdslandskaberne, at der ved opsætning af meget høje møller vil kunne være en væsentlig påvirkning. Den konkrete vurdering vil skulle foretages i forbindelse med en eventuel konkret planlægning. Det samme gør sig fældende for kirkelandskaber, hvor fire kirker er beliggende indenfor en sådan afstand til vindmølleområderne at opsætningen af meget høje møller vil kunne have en væsentlig påvirkning af ind og udsigten ved kirkerne.

Muligheden for placering af solceller i det åbne land forbedres med forslaget til kommuneplan 2021. Påvirkningen af udpegede kulturmiljøer kan ikke vurderes på nærværende strategiske niveau, og derfor vil en konkret vurdering skulle foretages i forbindelse med planlægning herfor.

Der udlægges positive skovrejsningsområder indenfor herregårdslandskaberne. Herregårdslandskaberne er karakteriseret ved store åbne markflader, med gode muligheder for landskabelige oplevelser ved udsigtspunkter. Etablering af skov indenfor herregårdslandskaberne vil kunne påvirke områdernes landskabskarakter. En konkret påvirkning vil skulle foretages i forbindelse med det konkrete projekt.

2.2 0-alternativet

Hvis forslag til Kommuneplan 2021 ikke vedtages, vil 0-alternativet være gældende. Der vil således ikke være positive påvirkninger på menneskers sundhed, grundvand og overfladevand, materielle goder og klima samt negative påvirkninger på befolkningen, materielle goder, landskabet og kulturarven. Byudviklingen ved Lindenbergvej vurderes at kunne have en væsentlig landskabelig påvirkning i forbindelse med den videre planlægning for området. 0-alternativet vurderes derfor at medføre færre miljøpåvirkninger, positive såvel som negative, end vedtagelse af planforslaget.

2.3 Afværgeforanstaltninger

Der er i miljøvurderingen af forslag til Nyborg Kommuneplan 2021 identificeret væsentlige miljøpåvirkninger i forbindelse med byudviklingsområdet ved Lindenbergvejs landskabelige påvirkning.

Da den landskabelige påvirkning har karakter af at være permanent og direkte, vurderes det vanskeligt at etablere afværgende foranstaltninger som vil have

den fornødne effekt. Dog bør udformningen af bygningerne, samt placering af friarealer udformes så der tages størst muligt hensyn til de landskabelige forhold.

Byudviklingsområdet ved Lindenbergvej er beliggende indenfor åbeskyttelseslinjen og skovbyggelinjen. Det fremgår af rammeteksten for området, at der ikke må bebygges indenfor åbeskyttelseslinjen, men at der kan etableres friarealer og private haver. Der er derfor ikke en væsentlig påvirkning inden for åbeskyttelseslinjen og der vil derfor ikke blive gennemført afværgeforanstaltninger.

Bebyggelsen bør placeres udenfor arealet omfattet af skovbyggelinjen, ved byudviklingsområdet ved Lindeborgvej.

2.4 Overvågning

De tiltag, som muliggøres med kommuneplanforslaget vurderes ikke for sig selv at medføre væsentlig indvirkning på miljøet, og der er derfor ikke behov for særskilt overvågning. Eventuelle påvirkninger vil blive overvåget af kommunen i forbindelse med den efterfølgende planlægningsproces.

3 Forslag til Nyborg Kommuneplan 2021

Forslag til Kommuneplan 2021 omfatter en revision af en række temaer i den gældende Kommuneplan 2017. Følgende udtømmende liste over temaer revideres i forslag til Kommuneplan 2021:

- > Vision: Nyborg og omverdenen og grøn omstilling
- > Byudvikling og -omdannelse i Nyborg
- > Klimatilpasning, oversvømmelse og erosion
- > Vindmøller og solcelleanlæg
- > Landsbyer og landdistrikter
- > Skovrejsning
- > Lavbundsarealer og vådområder
- > Infrastruktur og teknik
- > Kulturarv og Nyborg Slot
- > Ferie og Fritid
- > Støj
- > Grundvand

Dertil kommer en række ændringer af kommuneplanens generelle rammer og konkrete rammeområder.

Vision: Nyborg og omverdenen og Grøn omstilling

Nyborg Kommunes vision om grøn omstilling tydeliggøres i forslag til Kommuneplan 2021. Grøn omstilling skal ikke kun være et afgrænset emne i kommuneplanen, men et gennemgående element på tværs af hele planen. På baggrund af "*Politik for grøn omstilling i Nyborg Kommune*"² indarbejdes kommunens visioner og mål for den grønne omstilling, der er relevante for den fysiske planlægning, i Kommuneplan 2021.

Byudvikling og -omdannelse i Nyborg

Der er fortsat behov for byudviklingsmuligheder i Nyborg Kommune, og der udlægges derfor nye byudviklingsområder.

I Nyborg udlægges der ca. 5 ha til åben-lav boligbebyggelse nord for Jagtenborg, vest for Nyborg og ca. 5 ha til tæt-lav boligbebyggelse på den uudnyttede

² Nyborg Kommune, Politik for grøn omstilling i Nyborg Kommune, Nyborg Kommunes politik for grøn omstilling 2020-26.

kirkegårdsgrund øst for Sprottoften. Herudover øges rummeligheden til boliger for rammen for et byudviklingsområde øst for Jagtenborg. Bebyggelsesmuligheden øges fra ca. 120 boliger til 600 boliger bl.a. ved at tillade etageboliger i op til 2-3 etager.

Klimatilpasning, oversvømmelse og erosion

Forslag til Kommuneplan 2021 indeholder en konkretisering af temaet vedrørende klimatilpasning, oversvømmelse og erosion, herunder nye mål og retningslinjer. Der udpeges konkrete rammeområder, som er i risiko for oversvømmelse fra ekstremregn hændelser eller ved stormflod, hvor der ved lokalplanlægning skal stilles krav om sikring mod oversvømmelse og erosion.

Solcelleanlæg

I forslag til Kommuneplan 2021 udpeges der ikke specifikke områder, hvor der kan planlægges for solenergianlæg. Der udpeges i stedet for områder, hvor der *ikke* kan udpeges solenergianlæg pga. anden lovgivning eller byudviklingsinteresser.

Solenergianlæg kan ikke placeres inden for følgende udpegninger: områder til fremtidig byudvikling, fredede områder, fredede fortidsminder, fortidsmindebeskyttelseslinjen, strandbeskyttelseslinjen, beskyttet natur efter naturbeskyttelseslovens § 3.

Solenergianlæg kan kun placeres inden for følgende udpegninger efter en konkret vurdering: særlige landskabelige beskyttelsesområder (herregårde), større sammenhængende landskabsområder, økologiske og potentielle økologiske forbindelser, potentielle naturområder, sø- og åbeskyttelseslinjer, skovbyggelinjer, kirkebyggelinjer, lavbundsarealer, potentielle vådområder, kystnærhedszonen, særlige geologiske interesseområder, kirkebeskyttelseszoner, særlige kulturhistorisk beskyttede områder, kulturmiljøområder og arealreservationer til veje.

Herudover indeholder forslag til Kommuneplan 2021 retningslinjer vedrørende afstand til nabobebyggelse, afskærmende beplantning, trådhegn og faunapassager.

Det fastsættes i kommuneplanen, at solenergianlæg ikke må opsættes på fredede eller bevaringsværdige bygninger eller inden for udpegede særligt sammenhængende bygningsmiljøer, bevaringsværdige kulturmiljøer og bevaringsværdige sammenhænge eller i umiddelbart tilstødende områder, hvor anlægget vil have en negativ visuel indvirkning på disse områder.

Vindmøller

Forslag til Kommuneplan 2021 udpeger ikke nye områder til vindmøller i kommunen, men der beskrives en mulig etablering af vindmøller i en højere højde end 80 meter, som er tilladt i dag. Vindmøllernes placering og højde vil bero på konkret planlægning i hvert enkelt tilfælde. Desuden vil det fremgå af kommuneplanens redegørelse, at Nyborg Kommune er interesseret i at støtte eventuelle vindmølleprojekter ud for kysten.

Der skal sikres mulighed for etablering af husstandsvindmøller, mini- og mikromøller i erhvervsområder i byzone.

Der tilføjes retningslinjer for at varetage naturmæssige interesser som f.eks. Grønt Danmarkskort og skovrejsningsarealer.

Landsbyer og landdistrikter

På baggrund af landsbyernes udviklingsplaner og en tværgående analyse af de enkelte landsbyers potentialer opdateres planlægningen for kommunens landsbyer, så der sikres et strategisk sigte med planlægningen.

Et område til byudvikling øst for Vindinge-Rosilde udvides med ca. 3,1 ha.

Skovrejsning

Der udlægges med kommuneplan 2021 nye områder til skovrejsning.

I forslag til Kommuneplan 2021 fastholdes alle eksisterende udpegninger af skovrejsning *uønsket* og skovrejsning *ønsket*. Der er dog udtaget arealer fra skovrejsning *ønsket*, da der allerede er etableret fredskov.

Der udlægges nye områder til skovrejsning *ønsket* med et samlet areal på 2250 ha. – svarende til ca. en fordobling af den nuværende udpegning. Dermed vil ca. 16 % af kommunens areal være udpeget til skovrejsning *ønsket*. Til sammenligning består ca. 11 % af kommunens areal i dag af skovområder. Udpegningerne ligger inden for områder med særlige drikkevandsinteresser og i indvindingsoplande. Skovrejsning *ønsket* fastholdes inden for kystnærhedszonen, men det vil i hvert tilfælde komme an på en konkret vurdering.

Der udpeges ikke nye arealer til skovrejsning *uønsket*, men der laves en opdatering af kortlægningen, så det fremover fremgår, at der ikke ønskes skovrejsning inden for en række temaer/udpegninger, som hidtil er blevet behandlet som et område, hvor skov ikke har været ønsket. Temaerne omfatter blandt andet åbeskyttelseslinjer, særlige landskabelige og geologiske beskyttelsesområder, beskyttede naturområder, Fynske Motorvej, arealer omkring eksisterende vindmøller osv. Udpegningen øges med ca. 5400 ha.

Lavbundsarealer og vådområder

Der udlægges med kommuneplanen nye områder til vådområdeprojekter. Vådområderne skal være med til at nedbringe kvælstofbelastningen af kommunens kystvande.

Der udlægges nye lavbundsarealer ved Frørup, Ørbæk og Fynsvej i Nyborg svarende til et areal på ca. 43 ha. Der udtages et mindre areal ved Fynsvej i Nyborg.

Der udlægges nye potentielle vådområder ved Langå, Frørup, Ørbæk, Kullerup, Aunslev-Hjulby, Nordenhuse, Ullerslev og Skellerup med et areal svarende til ca. 212 ha.

Infrastruktur og teknik

Det er en prioritet for Nyborg Kommune, at flere benytter aktive og mere bæredygtige transportformer. Særligt i det centrale Nyborg skal det være attraktivt at bevæge sig på cykel eller til fods. Med en ny mobilitetsstrategi sættes den strategiske ramme for kommunens arbejde inden for trafik og transport. På den baggrund opdateres kommuneplanens mål og retningslinjer for temaerne for veje: fremkommelighed, tilgængelighed og trafiksikkerhed. Der sker ingen nye arealudpegninger. Mål og retningslinjer for temaet præsenteres nu i opslaget Mobilitet i forslaget til kommuneplan.

Kulturarv og Nyborg Slot

Som et led i verdensarv-visionen har Nyborg Kommune, Østfyns Museer og Slots- og Kulturstyrelsen udarbejdet Kulturarvsmasterplan (KAMP) for Nyborg og Østfyn. Planen har et sigte på 50 år, og skal fungere som et styringsredskab til at fremtidssikre, udvikle og tydeliggøre kulturarven i byen. KAMPs mission er at fremdrage de vigtige kulturmiljøer, bygninger, forløb og fortællinger, der er særlig relevante i forhold hertil. KAMP skal indarbejdes i kommuneplanen, så der er klare administrative retningslinjer for de relevante aspekter af planen.

Ferie og fritid

Med en ny Naturpolitik og Friluftsstrategi sker der ændringer i indholdet i ferie- og fritidsplanlægning. Det drejer sig bl.a. om fokus på sammenhængende stisystemer og overblik over udbud af rekreative faciliteter. Der sker ingen nye arealudpegninger.

Støj

Med Kommuneplan 2021 udpeges der stilleområder i Nyborg Kommune. Stilleområderne omfatter den nordlige del af Teglværksskoven, et område mellem Vindinge – Ravnekær – Holckenhavn Fjord, ådalen mellem Ørbæk by og Langmose og Bondemosen i Ullerslev.

Grundvand

Afsnit om grundvand opdateres i forslag til Kommuneplan 2021 på baggrund af ny lovgivning, ændrede udpegninger og nye områder til byudvikling.

Generelle rammer

Rammen for parkeringsnormen ændres, så parkeringskravet pr. etagemeter for udvalgswarebutikker gøres ens uanset butiksstørrelse. Hidtil har parkeringskravet varieret for butikker hhv. over og under 750 m². Den foreslåede parkeringsnorm er på 1 p-pl. pr. 50 m² bruttoetageareal, og da parkeringsnormen for udvalgswarebutikker over 750 m² tidligere hed 1 p-pl. pr. 25 m² bruttoetageareal vil der samlet fastsættes ramme for færre p-pladser for udvalgswarebutikker. Der tilføjes desuden en parkeringsnorm for forsamlingshuse og lignende.

Rammen for fri- og opholdsarealer ændres, så der stilles større krav til kvalitet end størrelse af fri- og opholdsarealer.

Rammen for boligområder ændres, så det fremgår, at minimumsgrundstørrelsen for tæt-lav boliger kan fraviges under visse forudsætninger. Der tilføjes endvidere henvisninger til andre generelle rammer, og det præciseres, at der kan indpasses visse typer af andre anvendelser i boligområder, f.eks. daginstitutioner. Rammen for sommerhusområder ændres, så forbuddet mod tagsten med en glansværdi over 10 også omfatter sommerhuse.

Rammen for bevaringsværdige bygninger opdateres, så alle bygninger med en SAVE-værdi på 1-4 beliggende i kommunen fremgår af rammen.

Rammen for solceller og solfangere ændres med en konkretisering af, inden for hvilke kulturmiljøer, der ikke kan etableres solcelleanlæg eller solfangere.

Rammen for klimatilpasning ændres, så der stilles krav om afværgeforanstaltninger mod oversvømmelse og erosion ved planlægning for byudvikling, særlige tekniske anlæg og ændret arealanvendelse i områder, der er i risiko for oversvømmelse fra hav, vandløb eller ved skybrud, eller som er i risiko for erosion.

Der tilføjes en ny generel ramme for kvalitet i nybyggeriet, der oplister, hvordan nye boligområder, byomdannelse mv. skal udformes for at sikre kvalitet og hensyntagen til omkringliggende områder.

Dertil kommer en række konkrete ændringer af rammeområder.

3.1 Andre planer og programmer

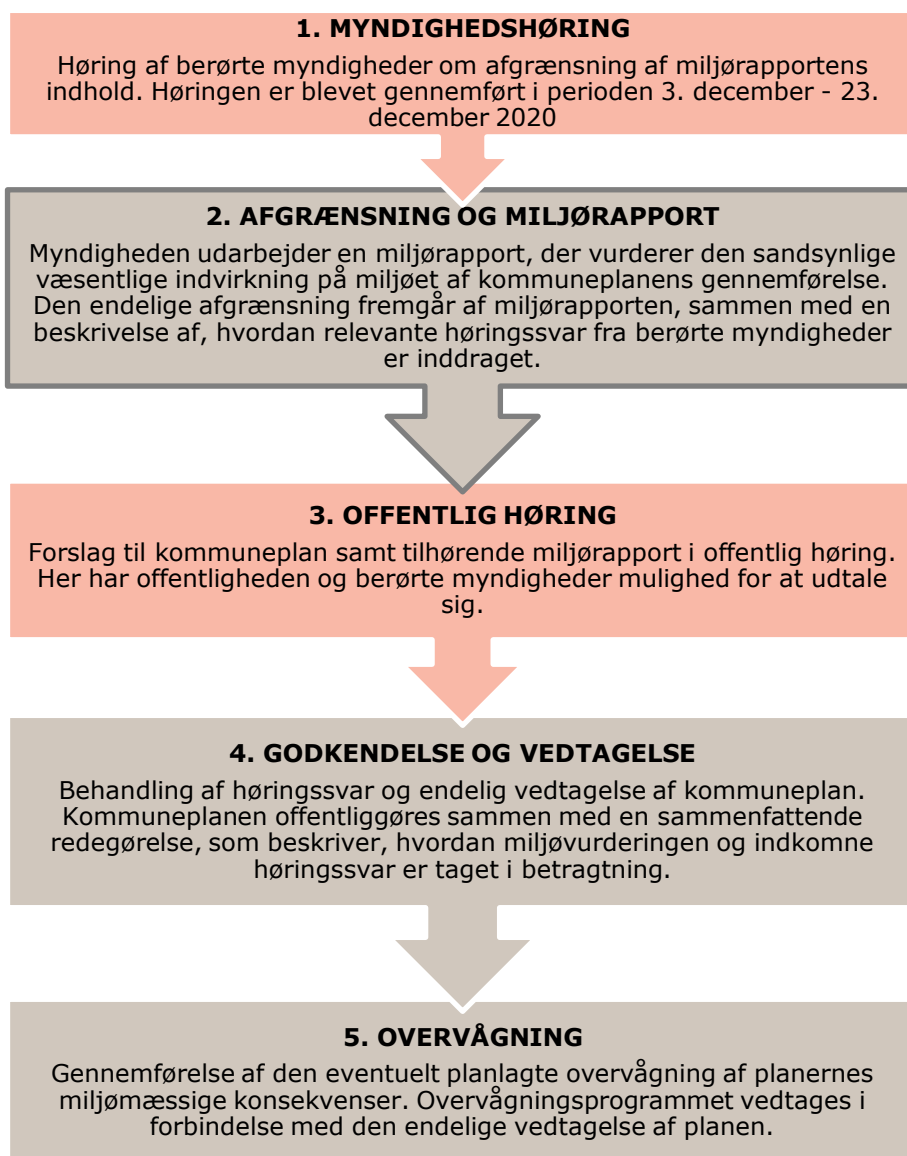
3.1.1 Planstrategi

Planstrategi 2019 er Nyborg Byråds vision og strategi for den fysiske planlægning i Nyborg Kommune. Planstrategien danner baggrund for revisionen af Nyborg Kommuneplan, og indholdet i forslag til Kommuneplan 2021 tager udgangspunkt i de rammer, som planstrategien opstiller.

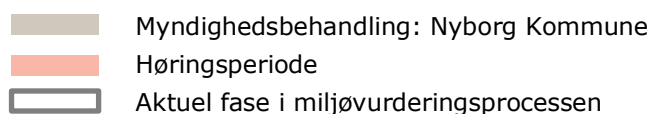
Planstrategi 2019 tager udgangspunkt i fremtidsvisionen for Nyborg Kommune, som omfatter en udvikling, der sker på et bæredygtigt grundlag med bæredygtige byer og lokalsamfund, bæredygtige landdistrikter og bæredygtig brug af ressourcer. Planstrategien har fokus på FN's 17 verdensmål, og arbejdet med verdensmålene er centralt i visionen for kommunens udvikling. Planstrategi 2019 indeholder herudover målsætninger for en række forskellige temaer, som omfatter Fyn samarbejder, Nyborg, Ullerslev og Ørbæk, landsbyer og landdistrikter samt natur og friluftsliv.

4 Lovgrundlag og proces for miljøvurdering

Forslag til Nyborg Kommuneplan 2021 er omfattet af kravet om miljøvurdering i Lov om miljøvurdering af planer og programmer og af konkrete projekter (VVM), jf. lovens § 8, stk. 1, nr. 1. Miljøvurderingen vil blive gennemført efter de fem trin som ses i Figur 4-1.



Figur 4-1 Grafisk oversigt over faserne i miljøvurderingsprocessen.



4.1 Tilgang og metode i miljøvurderingen

Miljøvurderingens første del gennemføres som en vurdering af, hvorvidt og i hvilket omfang initiativer og forslag i kommuneplanforslaget forventes at medføre væsentlige indvirkninger på de udpegede miljøfaktorer, som er identificeret i afgrænsningsrapporten.

Miljøvurderingens anden del gennemføres som en vurdering af, hvorvidt initiativer og forslag antages at fremme eller udgøre en hindring for realisering af de miljø- og naturmålsætninger, som er beskrevet i nationale strategier og handlingsplaner.

Miljøvurderinger af planer foretages på baggrund af den eksisterende viden og balanceres i overensstemmelse med planens detaljeringsniveau. Miljøvurdering af forslag til kommuneplan 2021 afspejler planens overordnede planniveau og tager udgangspunkt i eksisterende analyser og materiale, herunder udkast til kommuneplan.

4.2 Høring af berørte myndigheder

Afgrænsningsrapporten har været i høring hos berørte myndigheder i perioden 9. december - 23. december 2020 ift. bemærkninger til omfanget og indholdet af miljørapporten. De hørte myndigheder var:

- > Natur og miljø i Nyborg Kommune
 - > Spildevandsmyndigheden
 - > Grundvandsmyndigheden
 - > Vandløbsmyndigheden
 - > Naturmyndigheden
 - > Miljømyndigheden
- > Vejmyndighed i Nyborg Kommune
- > Kystdirektoratet
- > Kerteminde Kommune
- > Faaborg Midtfyn Kommune
- > Svendborg Kommune
- > Region Syddanmark

Der er indkommet i alt 4 høringssvar med bemærkninger til afgrænsningsrapporten, fra vandløbsmyndigheden, grundvandsmyndigheden og spildevandsmyndigheden i Nyborg Kommune, samt fra Faaborg Midtfyn Kommune.

Faaborg-Midtfyn Kommune påpegede i deres høringsvar, at der bør være overensstemmelse mellem miljøvurderingsafsnittet og tabellen med vurderingskriterier vedrørende vurdering af solcellers sandsynlige påvirkning.

Konsekvens for miljørapporten: Tekst og tabel tilrettes i miljørapporten, så der er overensstemmelse.

Grundvandsmyndigheden i Nyborg Kommune havde bemærkninger vedrørende jordforurening, påvirkning på Natura 2000 som følge af etablering af havvindmøller, påvirkning på landskab og menneskers sundhed som følge af vindmøller højere end 80 meter, risiko for forurening af grundvand samt øget trafik, støj og luftforurening som følge af byudvikling. Herudover havde grundvandsmyndigheden forslag til miljøvurderingsmetode og til strategier og planer med relevante målsætninger.

Konsekvens for miljørapporten: Det vurderes, at jordforurening ikke er relevant for miljøvurderingen, da afsnittet i kommuneplanen udelukkende indeholder en opsummering af administrationspraksis. Nyborg Kommune har ikke plankompetence på vandet og udlægger ikke arealer til havvindmøller. Påvirkningen som følge af etablering af vindmøller i en højde på op til 80 meter er medtaget i afgrænsningsrapporten og indgår i miljøvurderingen. Der udlægges ikke nye områder til vindmøller. Påvirkningen som følge af øget trafik og påvirkningen på drikkevand og overfladevand som følge af udlæg af nye byudviklingsområder er medtaget i afgrænsningsrapporten og indgår i miljøvurderingen. De detaljerede bestemmelser for bebyggelse i byudviklingsområderne i Nyborg, herunder placering af byggefelter, antal boliger mv., kendes ikke på nuværende tidspunkt, og det vurderes derfor ikke at være relevant at lave kvantitative vurderinger af den fremtidige påvirkning på nuværende planniveau. Disse miljøfaktorer bør vurderes nærmere i forbindelse med miljøvurderingsprocessen for den fremtidige detaljplanlægning for områderne. De forslag til yderligere målsætninger samt metode, som vurderes at være relevante ifm. miljøvurderingen, er medtaget.

Spildevandsmyndigheden i Nyborg Kommune havde bemærkninger vedrørende etablering af havvindmøller og husstandsvindmøller, påvirkning på overfladevand som følge af fortætning, påvirkning på grundvand som følge af afsmitning af forurenende stoffer samt positiv påvirkning som følge af skovrejsning.

Konsekvens for miljørapporten: Nyborg Kommune har ikke plankompetence på vandet og udlægger ikke arealer til havvindmøller. Påvirkning som følge af etablering af husstandsvindmøller i erhvervsområder medtages i miljøvurderingen. Påvirkningen på drikkevand og overfladevand som følge af udlæg af nye byudviklingsområder er medtaget i afgrænsningsrapporten og indgår i miljøvurderingen. Den positive påvirkning som følge af skovrejsning medtages i miljøvurderingen.

Vandløbsmyndigheden i Nyborg Kommune havde bemærkninger vedrørende påvirkningen på overfladevand, afstrømning og spildevand som følge af udlæg af områder til byudvikling.

Konsekvens for miljørapporten: Påvirkningen på drikkevand og overfladevand som følge af udlæg af nye byudviklingsområder er medtaget i afgrænsningsrapporten og indgår i miljøvurderingen.

4.3 Afgrænsning, vurdering og kriterier

I afgrænsningsrapporten er de miljøfaktorer, der sandsynligvis vil blive påvirket af gennemførelsen af kommuneplanens tiltag, identificeret og fastlagt. De udpegede miljøfaktorer er:

- > Biologisk mangfoldighed, flora og fauna (der vil i forbindelse med vurderingen ikke blive gennemført en væsentlighedsvurdering af Natura 2000).
- > Befolkningen og menneskers sundhed
- > Vand
- > Klimatiske faktorer
- > Materielle goder
- > Landskab
- > Kulturarv, herunder kirker og deres omgivelser

Ændringer i ferie og fritidstemaet vurderedes ikke at medføre miljøpåvirkning, og indgår derfor ikke i nærværende miljørapport. Følgende miljøemner indgår ikke i miljørapporten, jordbund, luft og kumulative effekter, da det er vurderet at forslag til Kommuneplan 2021 ikke indeholder ændringer der vil medføre en påvirkning.

I Tabel 4-1 angives de kriterier og indikatorer, der i miljørapporten er anvendt til vurdering af de sandsynlige væsentlige miljøpåvirkninger for hver af de relevante miljøfaktorer.

Tabel 4-1 Vurderingskriterier, indikatorer og databehov. De forhold, som er inkluderet på baggrund af den gennemførte høring af berørte myndigheder, er markeret med rød.

Miljøfaktor	Planelement	Mulig påvirkning	Data og metode
Biologisk mangfoldighed, flora og fauna	<ul style="list-style-type: none"> > Udlæg af arealer til byudvikling inden for beskyttelseslinjer og naturområder > Udpejning af nye lavbundsarealer og potentielle vådområder 	<ul style="list-style-type: none"> > Påvirkning af den biologiske mangfoldighed i naturområder. 	Kvalitativ vurdering
Befolkningen og menneskers sundhed	<ul style="list-style-type: none"> > Udlæg af arealer til byudvikling > Skovrejsning > Udpejning af stilleområder 	<ul style="list-style-type: none"> > Øget trafik > Mindre støj 	Kvalitativ vurdering
Vand	<ul style="list-style-type: none"> > Udlæg af arealer til byudvikling > Skovrejsning > Udpejning af nye lavbundsarealer og potentielle vådområder 	<ul style="list-style-type: none"> > Påvirkning af grundvand > Ændring af miljøtilstanden i vandområder > Hydraulisk påvirkning og påvirkning af vandkvalitet i vandløb 	Kvalitativ vurdering
Klimatiske faktorer	<ul style="list-style-type: none"> > Udpejning af nye lavbundsarealer og potentielle vådområder > Mulighed for etablering af solcelleanlæg 	<ul style="list-style-type: none"> > Binding af CO₂ > Bedre udnyttelse af ressourcer i form af vedvarende energikilder 	Kvalitativ vurdering
Materielle goder	<ul style="list-style-type: none"> > Udlæg af arealer til byudvikling > Mulighed for etablering af solcelleanlæg > Udpejning af rammeområder, hvor der skal stilles krav 	<ul style="list-style-type: none"> > Ændret anvendelse af værdifuld landbrugsjord > Beskyttelse af materielle goder 	Kvalitativ vurdering

	om sikring mod oversvømmelse og erosion		
Landskab	<ul style="list-style-type: none"> > Udlæg af arealer til byudvikling inden for beskyttelseslinjer og bevaringsværdigt landskab > Mulighed for etablering af solcelleanlæg > Skovrejsning > Opstilling af vindmøller højere end 80 meter 	<ul style="list-style-type: none"> > Visuel påvirkning af byudvikling og tekniske anlæg i landskabet > Visuel påvirkning af skov i landskabet 	Kvalitativ vurdering
Kulturarv, herunder kirker og deres omgivelser	<ul style="list-style-type: none"> > Opstilling af vindmøller højere end 80 meter 	<ul style="list-style-type: none"> > Påvirkning af kirkeomgivelser > Påvirkning af udpegede herregårdslandskaber som kulturmiljøer. 	Kvalitativ vurdering

5 Miljøstatus

I følgende afsnit redegøres for den aktuelle miljøtilstand i planområdet, som omfatter hele Nyborg Kommune. Den aktuelle miljøtilstand er beskrevet ud fra gældende planer, kommunale strategier og politikker. Den aktuelle miljøtilstand danner grundlag for 0-alternativet, som indgår i miljøvurderingen.

Nyborg Kommune har et indbyggertal på ca. 32.000 og kommunens areal udgør 278 km². Kommunen grænser mod øst op til Storebælt, og mod nord, vest og syd grænser kommunen op til Kerteminde, Faaborg-Midtfyn og Svendborg Kommuner.

Nyborg Kommune rummer 13 bysamfund med minimum 200 indbyggere, hvoraf hovedbyen Nyborg er den største. Hovedparten af befolkningen, byggeriet, arbejdspladserne samt den private og offentlige service findes i byerne. Nyborg Kommune er i udvikling og der investeres i høj grad i hovedbyen Nyborg, hvor der blandt andet opføres nye boliger på de gamle havne- og baneterræner. Der er ligeledes fremgang i byerne Ullerslev og Ørbæk, som oplever et stigende behov for flere boliger.

Det åbne land rummer forskelligartede interesser i form af små landsbyer, landbrug, skovbrug og fiskeri samt områder med naturmæssige og landskabelige beskyttelsesinteresser.

5.1 Biologisk mangfoldighed, flora og fauna

Nyborg Kommune har i den gældende Kommuneplan 2017 opstillet mål og retningslinjer for naturbeskyttelsen i kommunen. Naturbeskyttelsen gælder for eksisterende naturområder, internationale naturbeskyttelsesområder (Natura 2000) og nationale naturbeskyttelsesområder og naturfredninger.

I den gældende Kommuneplan 2017 er der udpeget potentielle naturområder, økologiske forbindelser og potentielle økologiske forbindelser, som tilsammen udgør et naturnetværk. Dette naturnetværk vil på sigt blive erstattet af Grønt Danmarkskort, som har til formål at sikre de eksisterende særlige værdifulde naturarealer og Natura 2000-områder gennem optimal pleje³.

5.1.1 Naturbeskyttelsesområder

Nyborg Kommune har beskyttede naturområder af både høj og lav biologisk værdi. Naturbeskyttelsesområderne fremgår af Figur 5-1.

³ Nyborg Kommuneplan 2017



Figur 5-1 Naturbeskyttelsesområder (grøn) udpeget i den gældende Kommuneplan 2017.

Nyborg Kommune ønsker at sikre en høj biologisk mangfoldighed, beskyttelse af økosystemerne og standsning af tabet af biodiversitet. Mange af de lysåbne naturområder er under tilgroning og i risiko for at miste deres naturmæssige værdi som levesteder for forskellige arter. For at sikre en høj naturkvalitet er der derfor også fokus på naturpleje.

5.1.2 Natura 2000-områder

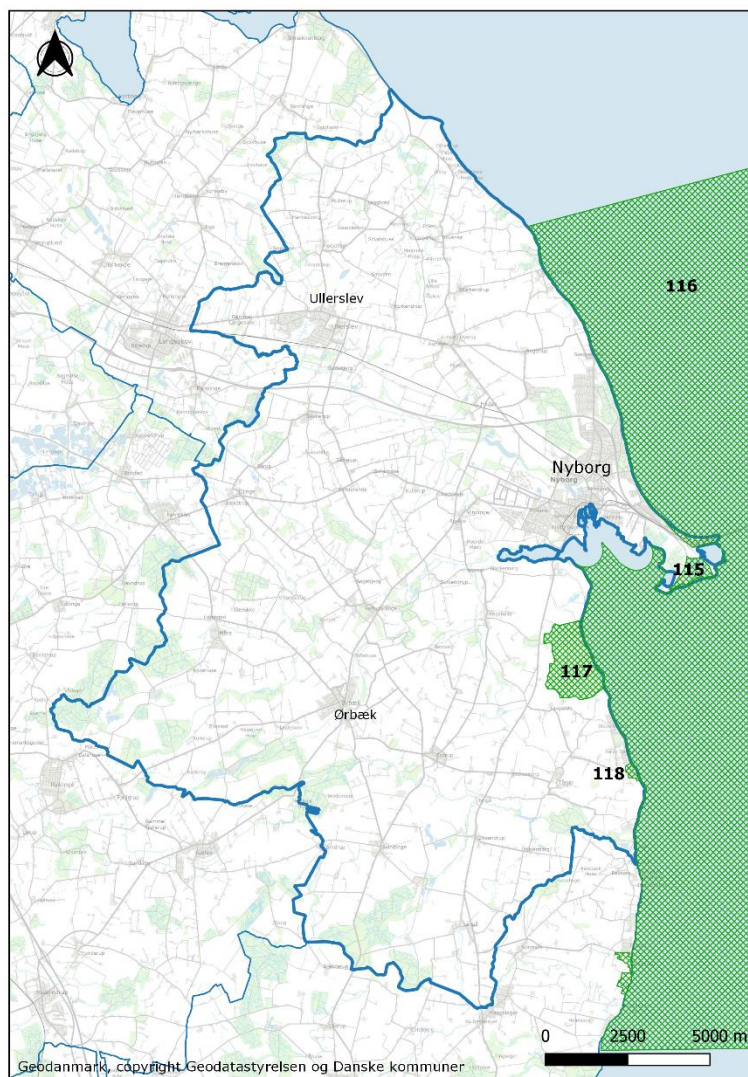
Natura 2000-områderne er et netværk af beskyttede naturområder i EU, som består af fuglebeskyttelsesområder, habitatområder og ramsar-områder. Områderne skal bevare og beskytte naturtyper og vilde dyre- og plantearter, som er sjældne, truede eller karakteristiske for landene i EU⁴.

I Nyborg Kommune findes der tre Natura 2000-områder, som vist på Figur 5-2:

⁴ Miljøstyrelsen, Natura 2000, Fakta om Natura 2000-områderne, www.mst.dk

- > Natura 2000-område nr. 115: Østerø Sø
- > Natura 2000-område nr. 117: Kajbjerg Skov
- > Natura 2000-område nr. 118: Søer ved Tårup og Klintholm

Nyborg Kommune grænser desuden op til Natura 2000-område nr. 116: Centrale Storebælt og Vresen.



Figur 5-2 Natura 2000-områder (grøn skravering) i og omkring Nyborg Kommune.

5.1.3 Økologiske forbindelser og potentielle naturområder

De økologiske forbindelser forbinder eksisterende naturområder indbyrdes. Mange af de eksisterende naturområder i kommunen er små og fragmenterede. Små og isolerede bestande af planter og dyr er i større risiko for at uddø og derfor er større og mere sammenhængende naturområder en forudsætning for at bevare kommunens naturværdier.

De potentielle naturområder er en udpegning af områder, der i fremtiden kan udvikle sig til nye naturområder. Udviklingen vil typisk kræve en indsats i form af naturgenopretning, vandløbsrestaurering el.lign. De potentielle naturområder vil indgå i et fremtidigt Grønt Danmarkskort.

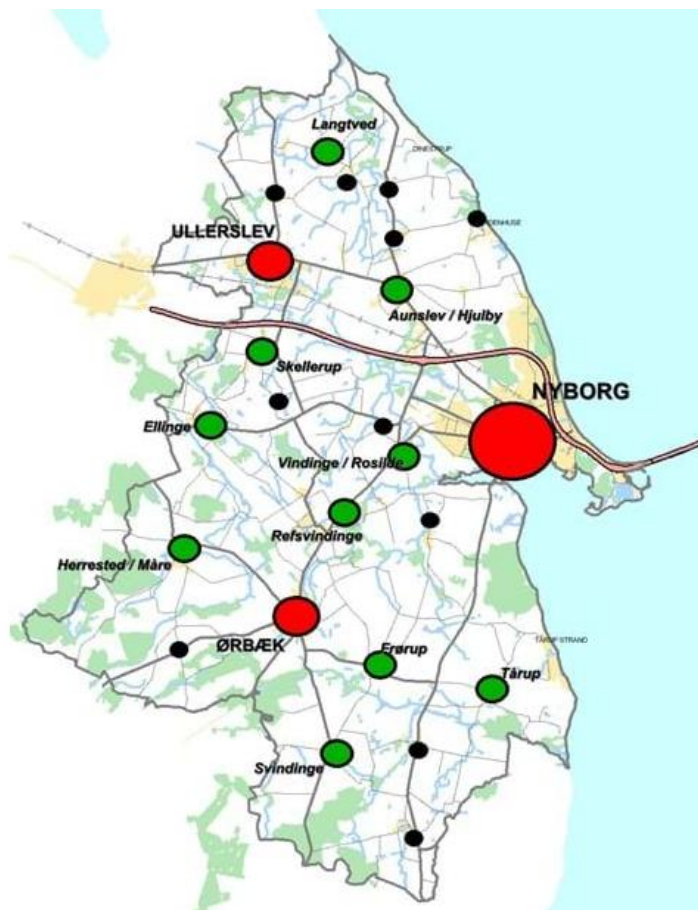
Økologiske forbindelser, potentielle økologiske forbindelser og potentielle naturområder i Nyborg Kommune fremgår af Figur 5-3.



Figur 5-3 Økologiske forbindelser (brun), potentielle økologiske forbindelser (gul skravering) og potentielle naturområder (grøn skravering) udpeget i den gældende Kommuneplan 2017.

5.2 Befolkningen og menneskers sundhed

Strukturen for Nyborg Kommunes bymønster, som fremgår af Figur 5-4, er grundlaget for den samlede udvikling i kommunen, hvor Nyborg er hovedbyen og Ullerslev og Ørbæk er lokalcentre. Nyborg Kommune har i perioden siden 2010 oplevet en stigning i indbyggertallet, og en befolkningsprognose for perioden 2020-2032 viser en forventet vækst i befolkningstallet på ca. 250 personer. Det stigende indbyggertal har betydet vækst i boligbyggeriet i Nyborg Kommune.



Figur 5-4 Bymønster i Nyborg Kommune jf. Nyborg Kommuneplan 2017.

Nyborg Kommune har velbevarede natur- og kulturværdier og landskaber, som har betydning for turismen og de rekreative muligheder. Turismen i kommunen er særligt knyttet til kystområderne, Nyborg by og de store natur-, landskabs- og kulturværdier.

5.2.1 Støj

Støj kan være sundhedsskadelig, og undersøgelser viser, at gentagne støjpåvirkninger kan være medvirkende årsag til permanent forhøjelse af blodtrykket og manglende psykisk velbefindende. Støj kan f.eks. komme fra veje, jernbaner, virksomheder, fritidsanlæg og fritidsaktiviteter. Der er derfor opstillet vejledende

grænseværdier for støj fra forskellige støjkilder til brug i planlægningen. Grænseværdierne udtrykker den støjpåvirkning, der efter Miljøstyrelsens vurdering er miljømæssigt og sundhedsmæssigt acceptabel.

Det fremgår af den gældende Kommuneplan 2017, at Nyborg Kommune ønsker at arbejde med udpegning af potentielle stilleområder, hvor støjen er lav og hvor området skal bevares som stille. Stilleområderne er ikke udpeget i den gældende kommuneplan.

5.3 Vand

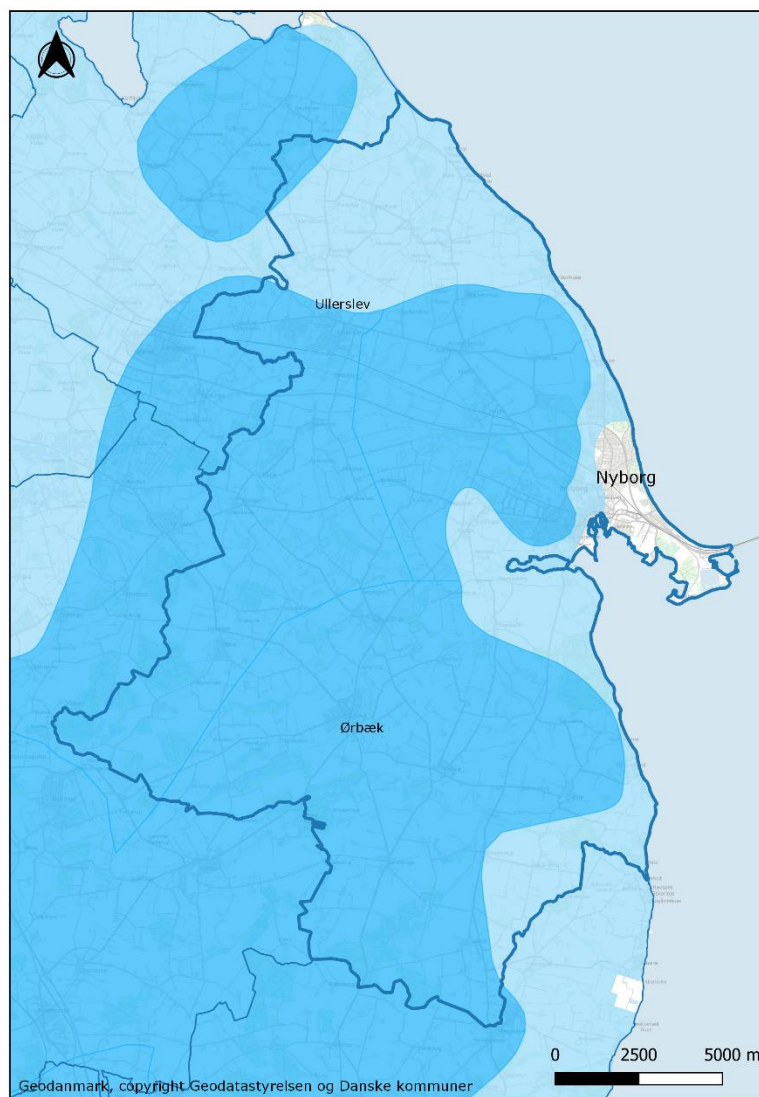
Vand er en forudsætning for menneskets livsgrundlag i form af drikkevand og for naturområder såsom enge, moser, søer, vandløb og kildevæld. Det er derfor af væsentlig betydning, at der vedvarende dannes nyt grundvand og at vandet er rent.

Vandmiljøet påvirkes af forskellige stoffer, som kan omfatte både næringsstoffer og miljøfarlige forurenende stoffer. Vandkvaliteten har betydning for både dyr og planter. Vandmiljøets tilstand er vurderet i forbindelse med udarbejdelse af Vandområdeplanerne⁵, som indeholder miljømål for vandområdernes tilstand.

5.3.1 Drikkevandsinteresser

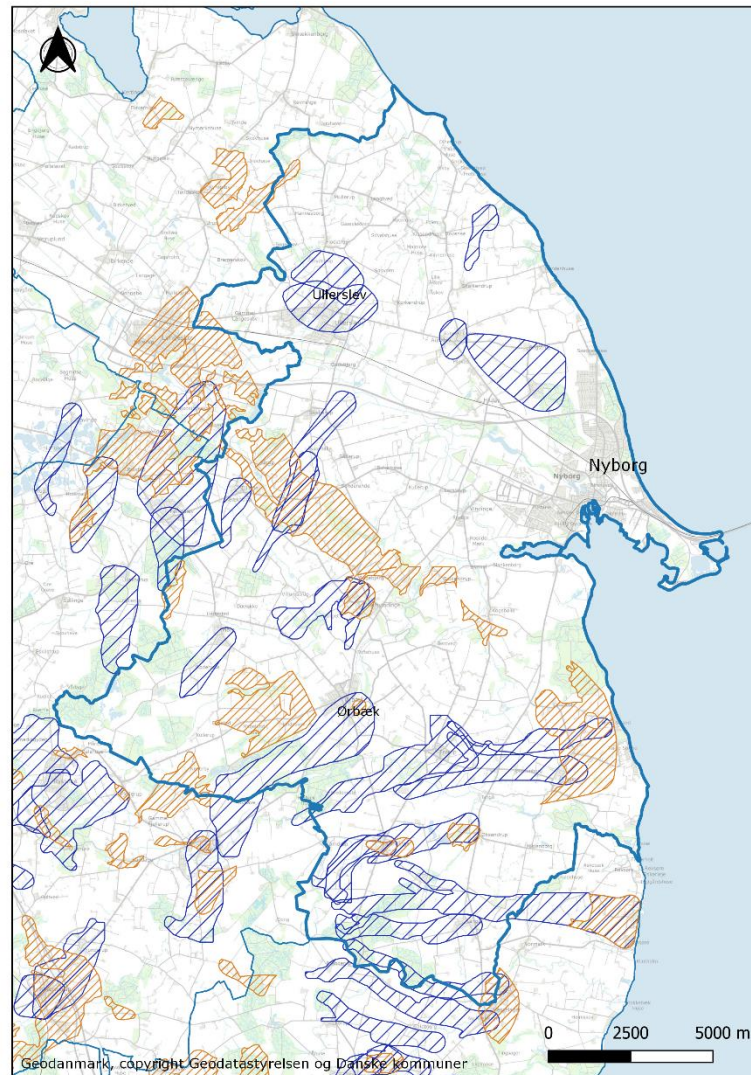
I Nyborg Kommune er 73,4 % af kommunens areal udlagt som områder med særlige drikkevandsinteresser (OSD). Størstedelen af drikkevandsforsyningen i Nyborg Kommune indvindes i områder med særlige drikkevandsinteresser, der dækker det meste af kommunen. Disse områder skal derfor søges friholdt for aktiviteter, der kan medføre forurening af grundvandet. Områder med drikkevandsinteresser (OD) og områder med særlige drikkevandsinteresser (OSD) fremgår af Figur 5-5.

⁵ Miljø- og Fødevarerministeriet, Vandområdeplan 2015-2021 for Vandområdedistrikt Sjælland, juni 2016.



Figur 5-5 Områder med drikkevandsinteresser (OD) (lyse blå) og områder med særlige drikkevandsinteresser (OSD) (mørke blå).

Indvindingsoplande er områder, hvor grundvandet strømmer mod vandværkets indvindingsboringer, og nitratfølsomme indvindingsoplande er områder, hvor grundvandsmagasinerne er særligt følsomme overfor udvaskning af nitrat. Indvindingsoplande og nitratfølsomme indvindingsområder i Nyborg Kommune fremgår af Figur 5-6.



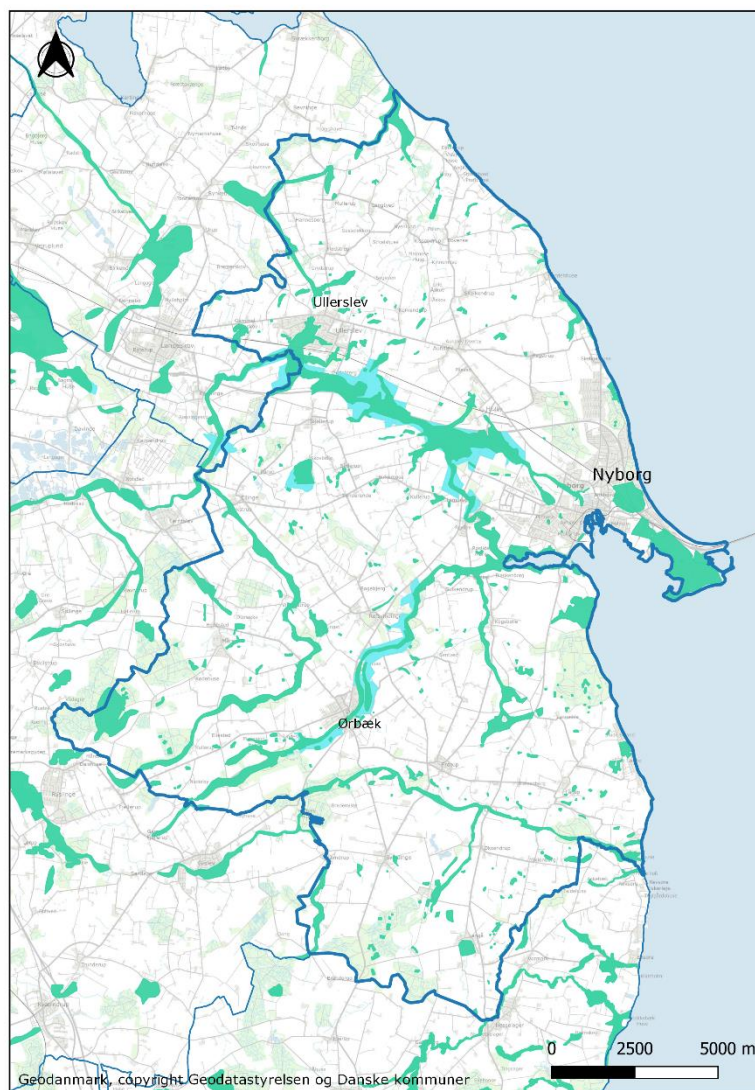
Figur 5-6 Indvindingsoplande (blå) og nitratfølsomme indvindingsområder (orange).

5.3.2 Lavbundsarealer og vådområder

Lavbundsarealer er typisk tidligere enge, moser og søer, der er blevet afvandet og opdyrket. De udgør et vigtigt potentiale for udvikling af områder med stor naturværdi. Lavbundsarealerne ligger typisk i tilknytning til vandløb eller ved kysten.

Potentielle vådområder er lavbundsarealer, som er udpeget til at kunne indgå i de vådområdeprojekter, der er en del af de statslige vandområdeplaner 2015-2021 samt landdistriktsprogrammet.

Lavbundsarealer og potentielle vådområder i Nyborg Kommune fremgår af Figur 5-7.



Figur 5-7 Lavbundsarealer (grøn) og potentielle vådområder (blå) udpeget i den gældende Kommuneplan 2017.

5.4 Klimatiske faktorer

Klimaet ændrer sig og Danmark forventes i fremtiden at få et varmere og generelt vådere vejr med hyppigere og mere ekstreme vejrbegebenheder. Klimaforandringerne skyldes blandt andet udledningen af drivhusgasser til atmosfæren, og der arbejdes derfor både globalt, nationalt og lokalt på at reducere udledningen af CO₂ og andre drivhusgasser.

5.4.1 Vedvarende energi

Nyborg Kommune har et mål om at fremme en mere miljøvenlig energiforsyning ved hjælp af vedvarende energi, herunder vindmøller. I Kommuneplan 2017 er der udlagt 11 lokaliseringssområder for vindmøller. Inden for de enkelte områder

er der opstillet retningslinjer for opstilling af vindmøllerne. Der er ikke fastsat en maksimal højde i retningslinjerne⁶.

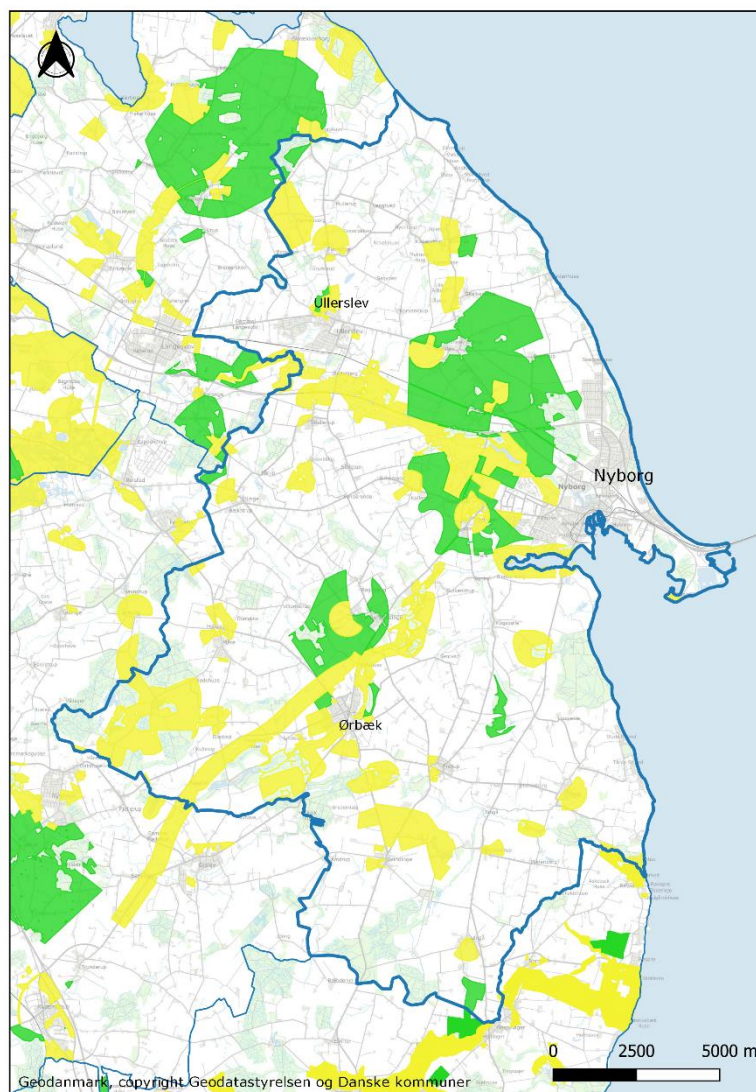
Der findes ikke retningslinjer for større solcelleanlæg i det åbne land i Kommuneplan 2017.

5.4.2 Skovrejsning

Nyborg Kommune ønsker at prioritere skovarealerne højt for at skabe bedre sammenhæng mellem eksisterende naturområder og for at forbedre de rekreative muligheder til gavn for folkesundheden. Skovrejsning kan herudover bidrage til at forbedre klimaet, da skovene binder CO₂ fra atmosfæren og medvirker til beskyttelse af drikkevandsressourcen.

I Nyborg Kommune udgør skovarealerne ca. 13 % af kommunens samlede areal. I den gældende Kommuneplan 2017 er der udpeget områder til skovrejsning ønsket og områder til skovrejsning uønsket. Områder til skovrejsning er udpeget på baggrund af et ønske om friluftsliv, beskyttelse af drikkevandsressourcer og fremme af den biologiske mangfoldighed. Udpegning af et område til skovrejsning ønsket betyder ikke, at hele arealet skal tilplantes. En del af arealet vil kunne fremstå utilplantet som lysninger, vådområde, vejareal o.lign. Skovrejsning er frivilligt. Områder, hvor skovrejsning er uønsket, er udpeget på baggrund af blandt andet kulturhistoriske, geologiske og landskabelige interesser samt med hensyntagen til råstof-, vindmølle- og byudviklingsområder samt vejtekniske anlæg. Områder, som i den gældende Kommuneplan 2017 er udlagt til skovrejsning ønsket og skovrejsning uønsket, fremgår af Figur 5-8.

⁶ Ved udpegningen af vindmølleområderne vedtog Byrådet en maksimal højde for vindmøller i de udpegede vindmølleområder på 80 meter. Denne grænse er fejlagtigt ikke blevet indført i Kommuneplan 2017.



Figur 5-8 Skovrejsning ønsket (grøn) og skovrejsning uønsket (gul) udpeget i Kommuneplan 2017.

5.5 Materielle goder

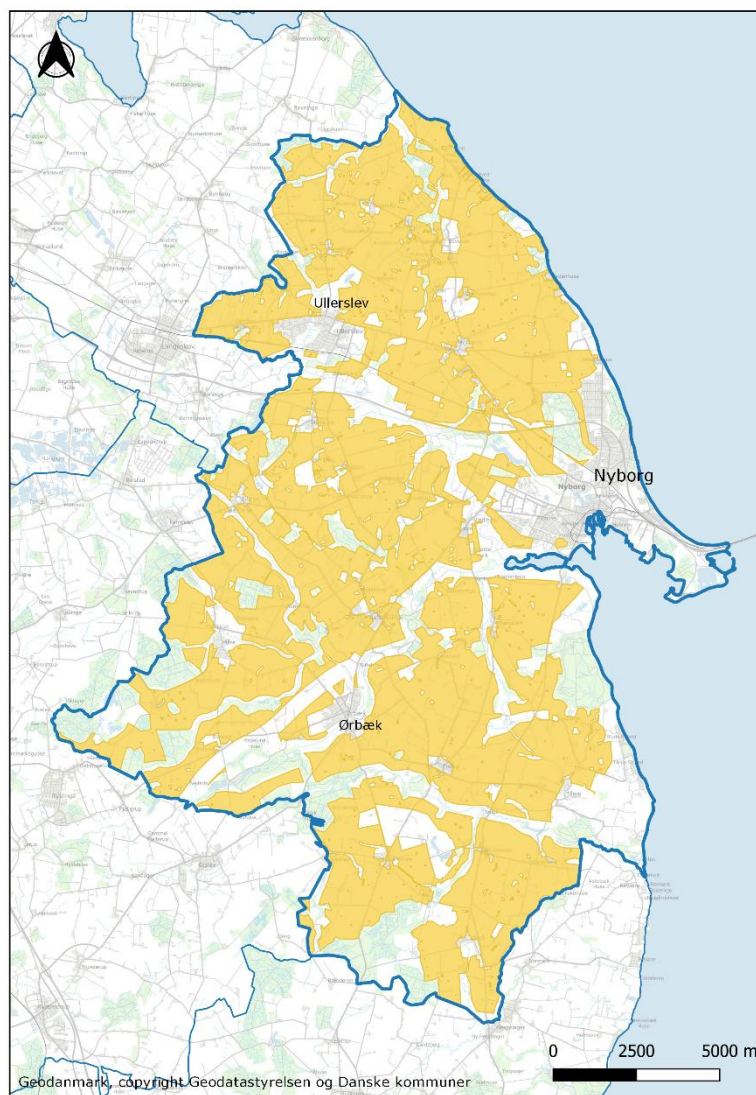
Materielle goder handler om den funktionelle anvendelse af natur og menneskeskabte goder i form af tilgængelighed til og muligheden for at udnytte fysiske goder og ressourcer samt restriktioner i anvendelsen af arealer.

Den fysiske udvikling af Nyborg Kommune er bygget op omkring et bymønster med Nyborg som hovedby og Ullerslev og Ørbæk som lokalcentre samt 10 landsbyer, hvor der er mulighed for tilpasset byudvikling. Bymønstret danner rammen for en decentral byudvikling, hvor der skal kunne opretholdes gode bopætningsmuligheder i de enkelte byer.

Nyborg Kommune er inde i en positiv udvikling og har i de seneste år oplevet en stigning i indbyggertal og boligbyggeri. Den positive udvikling af varierede bopælsmuligheder har tiltrukket nye indbyggere og ny arbejdskraft til kommunen.

Opførelse af bebyggelse og øvrige ændringer i arealanvendelsen begrænses af forskellige beskyttelsesinteresser samt udpegninger i kommuneplanen, hvilket særligt har betydning i det åbne land, hvor interesserne er mange og forskelligartede. Anvendelse af arealerne i det åbne land indebærer en afvejning mellem benyttelse og beskyttelse. Der skal sikres god tilstand for landskabet, natur, kulturarv og grundvand samtidig med, at der fortsat er mulighed for udvikling af byer og de erhverv, der traditionelt er knyttet til det åbne land.

I Kommuneplan 2017 er der udpeget særligt værdifulde landbrugsområder, som vist på Figur 5-9. Områderne fylder en stor del af kommunens areal. Inden for de særligt værdifulde landbrugsområder skal landbrugsinteresserne generelt prioriteres højt.



Figur 5-9 Særligt værdifulde landbrugsområder (gul) udpeget i Kommuneplan 2017.

5.5.1 Klimatilpasning

Klimaet ændrer sig og i fremtiden forventes Danmark at opleve mere voldsomt vejr, som kan betyde flere og kraftigere oversvømmelser. Vandstanden i havene forventes at stige gradvist, og mere ekstreme vejrforhold vil betyde flere stormflods- og skybrudshændelser.

For at beskytte værdierne i Nyborg Kommune, håndteres klimaændringerne gennem løsninger for klimatilpasning ved at der tages højde for oversvømmelsesrisikoen i forbindelse med planlægning for nye områder og realisering af byggeprojekter. Med forslag til Kommuneplan 2021 ændres retningslinjerne for klimatilpasning fra at indeholde retningslinjer overordnet for klimatilpasning til at omhandle oversvømmelse, erosion og klimatilpasning og der fastsættes konkrete retningslinjer for skybrud, stormflod, vandløb og erosion. Udpegningerne

relateret til retningslinjerne ændres ligeledes fra primært at have været koncentreret omkring Nyborg Kommunes kyster, til udpegninger for stormflod, vandløb og skybrud.

5.6 Landskab

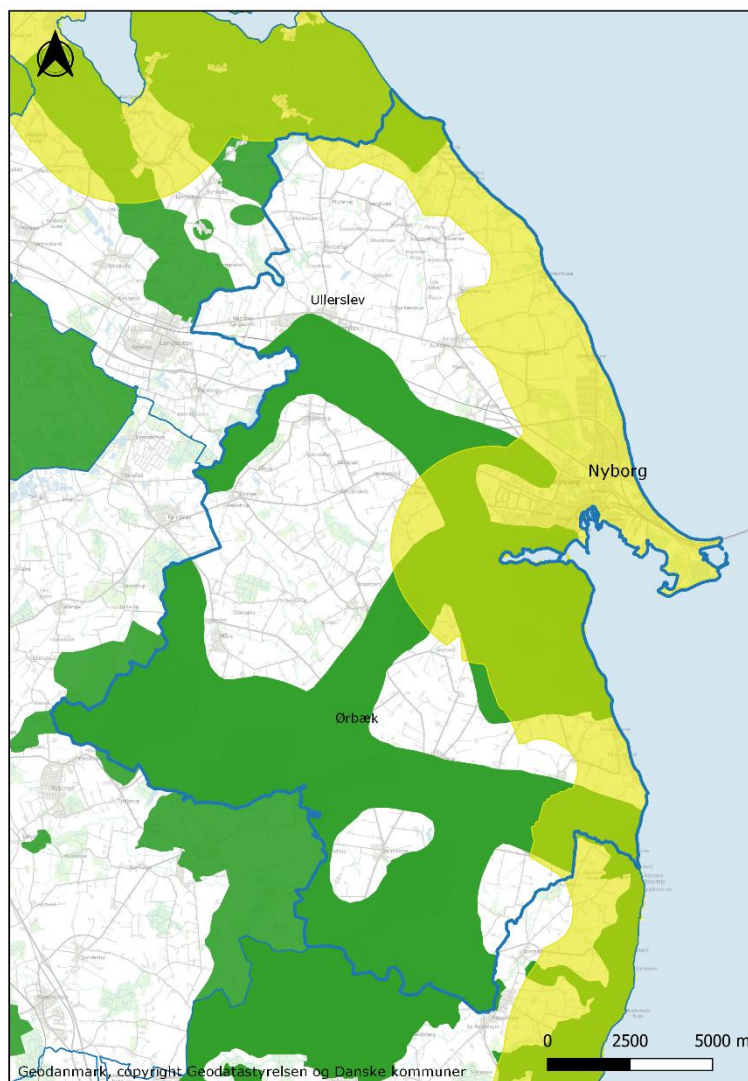
Arealressourcen i Nyborg Kommune er begrænset, og landskabet er generelt præget af korte afstande, med relativt små terrænforskelle. Ændringer i anvendelsen og etablering af byggeri, infrastruktur og andre anlæg har betydning for landskabsoplevelsen og selv mindre forandringer af landskabet kan få betydning for mange mennesker.

Nyborg Kommune rummer et varieret landskab med en lang kystlinje, flere ådale beliggende i både tunneldale og smeltevandsfloddale, og fjordene koncentreret omkring Nyborg. Landskabelige værdier er med udgangspunkt i landskabet som det umiddelbart kan ses og opleves. Derfor er de landskabelige værdier særligt sårbare over for indgreb, som afgørende ændrer landskabets karakter.

Nyborg Kommune har retningslinjer i den gældende kommuneplan for bevaringsværdige landskaber, større sammenhængende landskaber og for kystnærhedszonen (Figur 5-10). Planlægningen for bevaringsværdige landskaber og større sammenhængende landskaber er med det mål at sikre og bevare landskaberne, så der fortsat er mulighed for at opleve smukke og egnskaraktéristiske landskaber af høj kvalitet eller landskaber, som er særligt upåvirkede af indgreb.

Det er en national interesse, at kystnærhedszonen uden for udviklingsområder skal søges, friholdt for bebyggelse og anlæg, som ikke er afhængige af nærhed til kysten, og hovedsigtet er, at de åbne kyster fortsat kan udgøre en væsentlig naturværdi og landskabelig værdi. Kravene til planlægning i de kystnære dele af byzonerne handler især om den måde, som byudviklingen finder sted på. Her er der opstillet en række hensyn, som planlægningen skal varetage, så ny bebyggelse indpasses i den helhed, som udgøres af den eksisterende bebyggelse og det omgivende landskab.

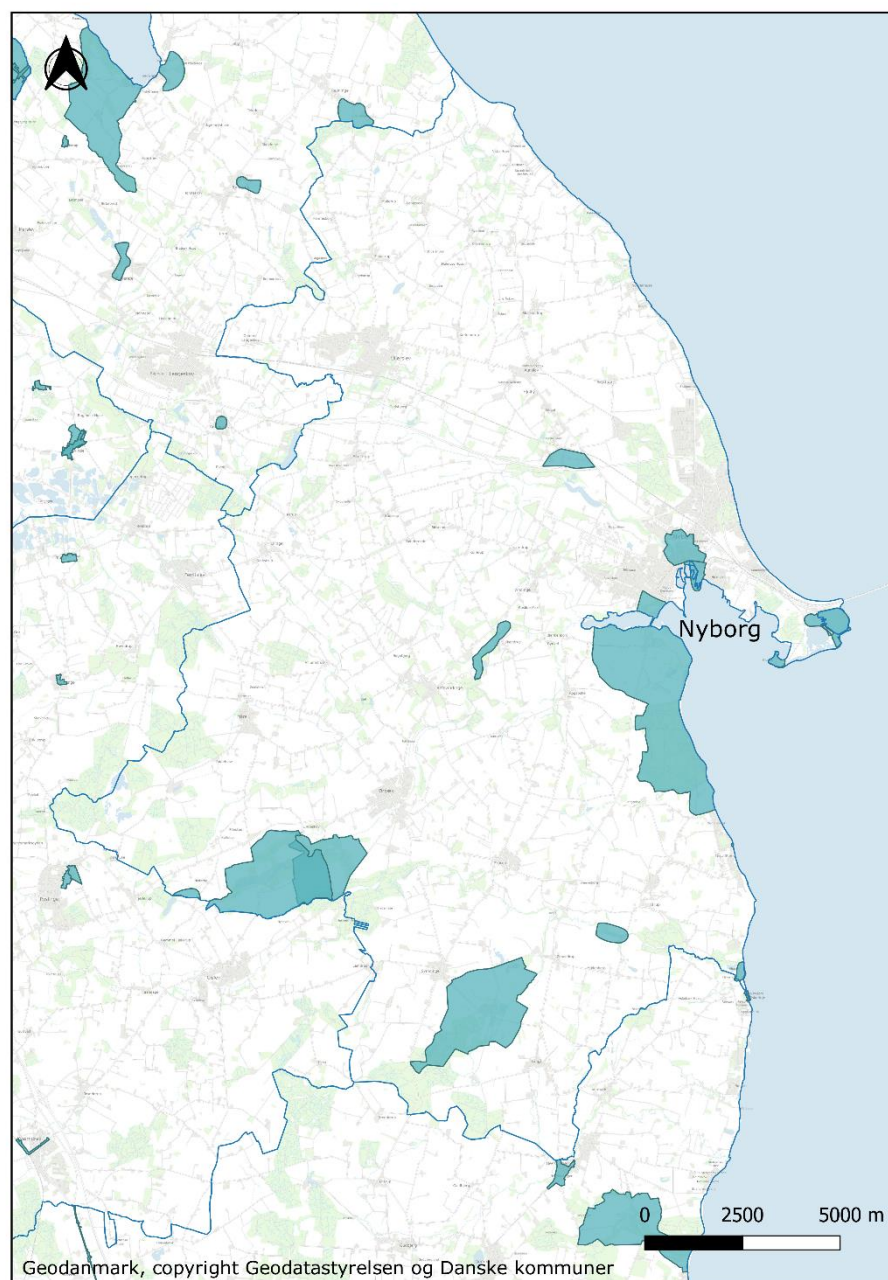
Landskabelige værdier varetages også via fredninger og naturbeskyttelseslovens bygge- og beskyttelseslinjer.



Figur 5-10 *Bevaringsværdigt landskab og større sammenhængende landskaber (grøn) udpeget i Kommuneplan 2017 samt kystnærhedszonen (gul).*

5.7 Kulturarv, herunder kirker og deres omgivelser

I den gældende Kommuneplan 2017 er der udpeget kulturmiljøer, som vist på Figur 5-11. Kulturmiljøer er geografisk afgrænsede områder, som ved deres fremtræden viser væsentlige træk af samfundets udvikling og menneskers aktiviteter i forbindelse med byggeri og arealanvendelse. Kulturmiljøer kan f.eks. være en plads eller gade i byen, et befæstningsanlæg, en ådal med bevarede vandmøller, et herregårdsanlæg med bygninger osv.



Figur 5-11 Værdifulde kulturmiljøer (blå) udpeget i den gældende Nyborg Kommuneplan 2017. De tre store områder i kulturmiljøudpegningen repræsenterer herregårdslandskaber.

I den gældende Kommuneplan 2017 er der udpeget beskyttelseszoner omkring 18 kirker i det åbne land. Landsbykirkerne er desuden omfattet af en 300 meter beskyttelseszone, jf. naturbeskyttelseslovens § 19, hvori det er fastsat, at der ikke må opføres bebyggelse med en højde på over 8,5 meter inden for en afstand af 300 meter fra en kirke, medmindre kirken er omgivet af bymæssig bebyggelse i hele beskyttelseszonen.

Der udlægges ikke områder til byudvikling inden for kulturmiljøer eller kirkebeskyttelseszoner.

5.8 0-alternativet

0-alternativet udgøres af den situation, hvor forslag til Nyborg Kommuneplan 2021 ikke vedtages, og de tiltag, som kommuneplanforslaget indeholder, ikke gennemføres. 0-alternativet svarer derfor til den nuværende miljøtilstand.

6 Miljøvurdering

I følgende afsnit beskrives de sandsynlige væsentlige indvirkninger på de miljøforhold, som på grundlag af afgrænsningsrapporten er udvalgt som de relevante miljøfaktorer.

6.1 Biologisk mangfoldighed, flora og fauna

Den biologiske mangfoldighed, flora og fauna kan blive påvirket som følge af udlæg af nye arealer til byudvikling og udpegning af nye lavbundsarealer og potentielle vådområder.

Der er ikke registreret naturtyper, som er beskyttede efter naturbeskyttelseslovens § 3, inden for byudviklingsområderne, og kommuneplanforslaget påvirker ikke Natura 2000-områder. Det nærmeste Natura 2000-område – nr. 116 "Centrale Storebælt og Vresen" – er beliggende ca. 1,5 km fra byudviklingsområdet ved kirkegården i Nyborg. Området omfatter habitatområde H100 og fuglebeskyttelsesområderne F73 og F98. Da byudviklingsområderne ikke overlapper med beskyttede naturtyper vurderes det heller ikke, at der vil ske en påvirkning af arter på Natura 2000 områdets udpegningsgrundlag, idet disse (Edderfugle og terner) hovedsageligt er tilknyttet kystnære beskyttede naturtyper som f.eks. strandvolde.

Der er ikke registreret rødlistede eller bilag IV-arter inden for byudviklingsområderne.

6.1.1 Byudvikling

Arealudlæg

Byudviklingsområdet ved kirkegården i Nyborg er beplantet med træer, som kan være leve- og ynglesteder for fredede eller beskyttede arter. De øvrige byudviklingsområder udlægges på arealer, som i dag anvendes til landbrugsdrift. Det kan ikke udelukkes, at der findes fredede eller beskyttede arter i områderne. En eventuel påvirkning på fredede og beskyttede arter vil afhænge af den efterfølgende detailplanlægning, og kan derfor ikke vurderes på dette planniveau.

6.1.2 Lavbundsarealer og potentielle vådområder

Med forslag til Kommuneplan 2021 udlægges nye arealer til henholdsvis lavbundsarealer og potentielle vådområder. Lavbundsarealer udgør et vigtigt potentiale for udvikling af naturområder og som vigtige levesteder for dyr og planter, og vådområderne kan medvirke til at nedbringe den urbane, trafikale og landbrugsmæssige næringsstofbelastning af vandmiljøet.

Udpegning af flere nye lavbundsarealer og potentielle vådområder vurderes at have en positiv påvirkning på den biologiske mangfoldighed, da naturområderne udvides og vandmiljøets tilstand forbedres. Påvirkningen vurderes **ikke** at være væsentlig, da en del af arealerne allerede er udpeget som lavbundsarealer i den

gældende Kommuneplan 2017 og dermed i dag henligger som våde naturområder med positiv betydning for vandmiljøet.

6.2 Befolkningen og menneskers sundhed

Befolkningen og menneskers sundhed kan blive påvirket som følge af øget trafik i forbindelse med udlæg af nye områder til byudvikling i Nyborg og Vindinge-Rosilde samt fortætning af et byudviklingsområde ved Telegrafvej. Udpegning af stilleområder kan ligeledes have en indvirkning på menneskers sundhed.

6.2.1 Byudvikling

Forslag til Nyborg Kommuneplan 2021 udpeger tre nye byudviklingsområder og samtidig muliggøres fortætning i et eksisterende byudviklingsområde. De tre byudviklingsområder udpeges i tilknytning til eksisterende bymæssig bebyggelse i henholdsvis Nyborg og Vindings-Rosilde. Etablering af nye byudviklingsområder forventes at medføre øget biltrafik. Øget trafik kan medføre belastning af vejnettet, øget trængsel, luftforurening og støj. Luftforurening indgår ikke i miljøvurderingen, da det i forbindelse med afgrænsningen er vurderet at byudviklingsområderne ikke vil generere ny trafik i så stort et omfang, at det vil medføre en væsentlig forøgelse af luftforureningen.

Arealudlæg

I Jagtenborg-området i Nyborg muliggøres byudvikling med åben-lav boligbebyggelse i et nyt område ved Lindenevej, som har et areal på ca. 5 ha, og samtidig ændres kommuneplanrammen for "Telegrafvej", så det bliver muligt at etablere 600 boliger frem for 120, som er muligt i dag. Udbygning af Jagtenborg-området vurderes at kunne medføre øget trafikbelastning med risiko for øget trængsel på vejnettet. Omfanget af påvirkningen kan først vurderes i forbindelse med den efterfølgende detailplanlægning, og kan derfor ikke vurderes på dette planniveau.

Nord for Assistens Kirkegård i Nyborg udlægges et nyt byudviklingsområde med fortrinsvis tæt-lav boligbebyggelse. Området har en størrelse på ca. 5 ha., men det fremtidige antal boliger er ikke fastlagt på nuværende tidspunkt. Den trafikale påvirkning kan derfor først vurderes i forbindelse med den efterfølgende detailplanlægning for området.

6.2.2 Støj

Med forslag til Kommuneplan 2021 udlægges fire stilleområder, i henholdsvis den nordlige del af Teglværksskoven, et område mellem Vindinge – Ravnekær – Holckenhavn Fjord, ådalen mellem Ørbæk by og Langmose samt Bondemosen i Ullerslev. Der har ikke tidligere været udpeget stilleområder i Nyborg Kommune. Stilleområder er områder, hvor støjen er lav. I det åbne land er der tale om stille og uforstyrrede områder, hvor naturens lyde kan høres uden forstyrrende støj og i byer er det lettilgængelige områder, hvor der er relativt stille, f.eks. parker.

Støj er en forureningsform, som kan have sundhedsskadelig virkning på mennesker. Ved at udpege stilleområder sikres der mulighed for at borgere kan flytte sig væk fra støjen og dermed nedsætte den psykiske og fysiske sundhedsmæssige påvirkning. Stilleområder har samtidig en positiv rekreativ værdi for borgerne. Udpegning af stilleområder vurderes at have en positiv påvirkning på menneskers sundhed. Endvidere er områderne allerede i dag uforstyrrede og dermed vil udpegningen ikke afstedkomme konkrete ændringer af områderne, som dermed permanent bevares som status quo. Påvirkningen vurderes ikke at være væsentlig.

Arealudlæg

Øget trafik i Jagtenborg-området kan medføre øget støj. Påvirkningen kan først vurderes i forbindelse med den efterfølgende detailplanlægning, hvor de konkrete planer for bebyggelse og infrastruktur kendes.

6.3 Vand

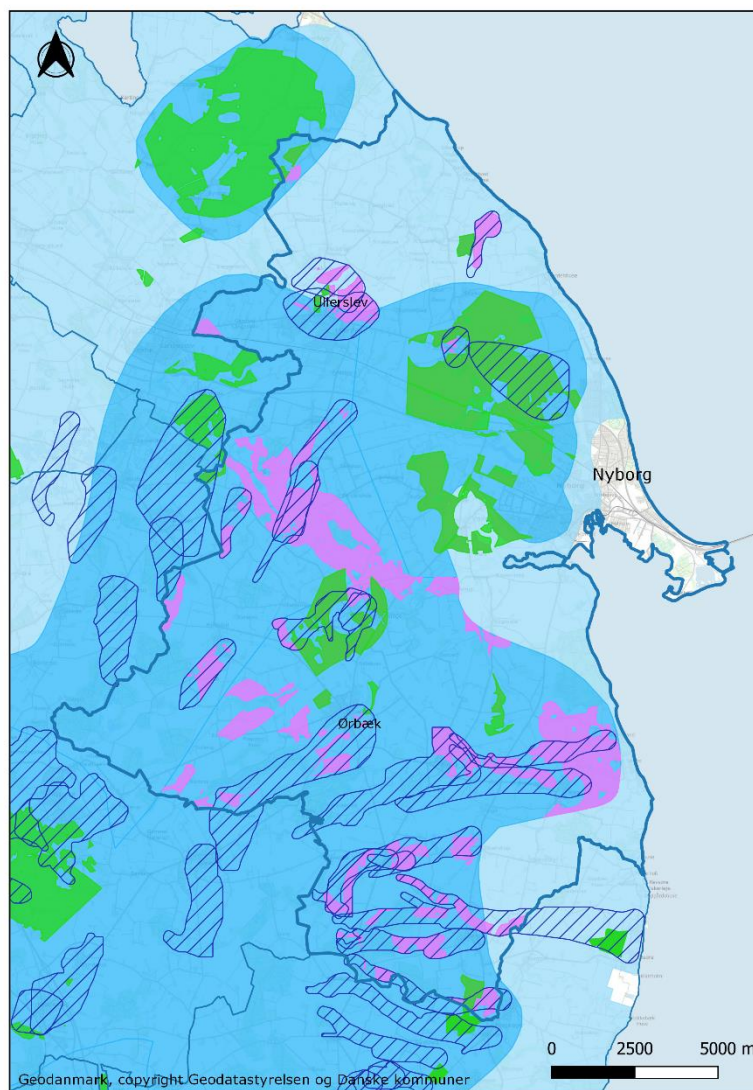
Grundvand og overfladevand kan blive påvirket som følge af udlæg af nye byudviklingsområder og udpegning af nye områder til lavbundsarealer og potentielle vådområder samt ændringer i udpegningen af områder til skovrejsning.

6.3.1 Grundvand

Med forslag til Kommuneplan 2021 udlægges arealer til byudvikling, som er beliggende inden for områder med særlige drikkevandsinteresser (OSD) og indvindingsområder, og der udpeges nye arealer til skovrejsning.

Udpegningerne til både skovrejsning ønsket og skovrejsning uønsket ændres. Der udlægges nye arealer til skovrejsning ønsket med et samlet areal på 2250 ha., svarende til ca. en fordobling af den nuværende udpegning. Udpegningen til skovrejsning uønsket opdateres, så der tilføjes arealer, som i praksis også tidligere har været behandlet som skovrejsning uønsket. Denne udpegning øges med 5400 ha.

De nye udpegninger til skovrejsning ønsket, set i forhold til den gældende udpegning, fremgår af Figur 6-1.



Figur 6-1 Skovrejsning ønsket udpeget i Kommuneplan 2017 (grøn) og i forslag til Kommuneplan 2021 (lilla).

Udpegning af flere arealer til skovrejsning kan have en direkte positiv og permanent påvirkning på drikkevandsressourcen. Størstedelen af udpegningen ligger inden for områder med særlige drikkevandsinteresser (OSD) og en del af udpegningerne ligger i indvindingsoplande. Skovvækst kan beskytte grundvandet mod forurening, da der anvendes mindre gødning og pesticider ved skovbrug end ved landbrug, og samtidig reduceres udvaskningen af nitrat til grundvandet. Der dannes dog mindre grundvand under skove end under arealer med græs og korn, da en del af nedbøren bliver hængende i trækrønerne og fordampes. Træerne har desuden et større vandbehov end landbrugsafgrøder⁷.

Udpegningerne muliggør skovrejsning, men stiller ikke krav om skovvækst. Omfanget af den positive påvirkning på drikkevandet, vil afhænge af, hvor meget ny skov der plantes.

⁷ Skov- og Naturstyrelsen, De nye skove – viden om skovrejsning, 2003.

Arealudlæg

Byudviklingsområdet nord for Jagtenborg i Nyborg samt kommuneplanramme 1.B.40 øst for Jagtenborg, som skal fortættes, ligger inden for et område med særlige drikkevandsinteresser.

Udlæg af nye byudviklingsområder i området nord for Jagtenborg i Nyborg kan have en påvirkning på drikkevandet. Der er risiko for forurening af grundvandet i forbindelse med byudvikling af arealer, som i dag fremstår ubebyggede, da der kan ske udslip af forurenende stoffer fra byggeri og køretøjer. Der vil samtidig være en reduceret risiko for forurening med stoffer fra landbruget, da områderne udtages af landbrugsdrift.

I rammeområde 1.B.40 øst for Jagtenborg øges bebyggelsesmulighederne fra ca. 120 boliger til 600 boliger. Udvidelsen vil medføre mere bebyggelse og øget trafik, hvilket kan øge risikoen for forurening af grundvandet med forurenende stoffer fra befæstede arealer.

Omfanget af påvirkningen på grundvandet vil afhænge af den efterfølgende detailplanlægning, når de konkrete planer for bebyggelse og infrastruktur kendes, og kan derfor ikke vurderes på dette planniveau.

6.3.2 Overfladevand

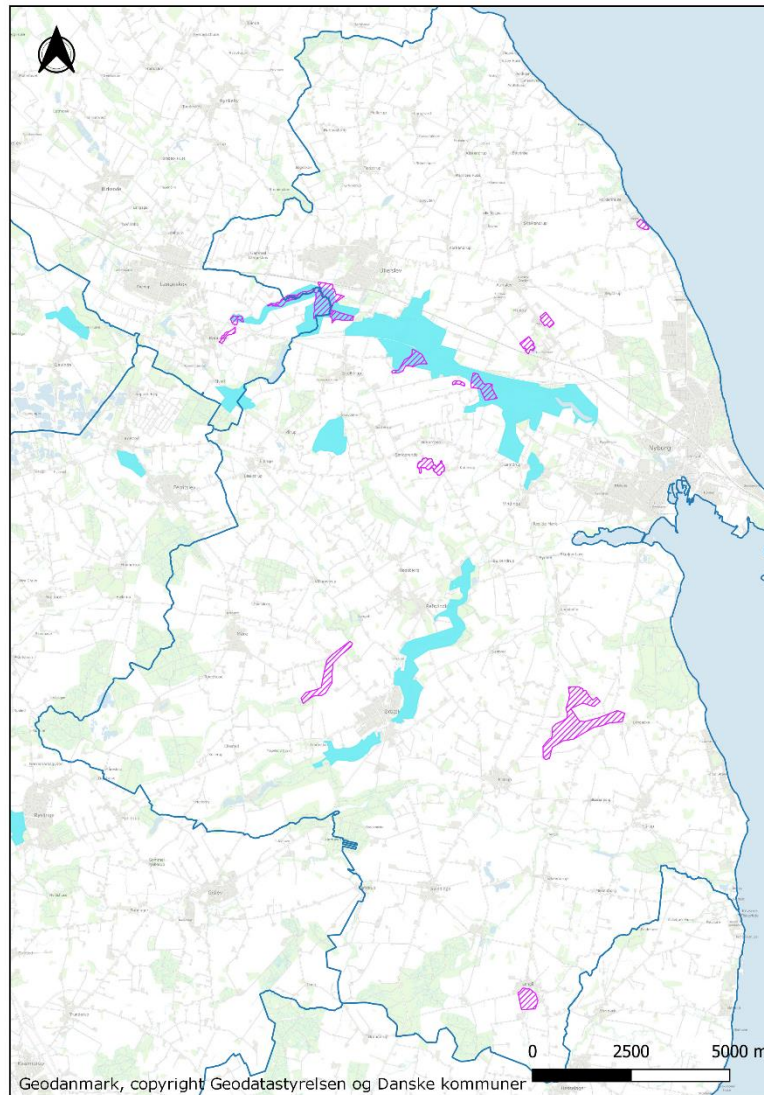
Forslag til Nyborg Kommuneplan 2021 udlægger nye lavbundsarealer ved Frørup, Ørbæk og Fynsvej i Nyborg. Placeringen af lavbundsarealerne i forhold til de eksisterende udpegninger fremgår af Figur 6-2. Det nye areal omfatter ca. 43 ha.



Figur 6-2 Lavbundsarealer i den gældende Kommuneplan 2017 (grøn) og i forslag til Kommuneplan 2021 (lilla) ved henholdsvis Frørup, Ørbæk og Fynsvej.

Lavbundsarealer kan fungere som naturlige magasiner for vand og kan derfor medvirke til at minimere oversvømmelser af bebyggede arealer. Lavbundsarealer er desuden vigtige levesteder for planter og dyr. Udvidelse af områder med lavbundsarealer vurderes at have en positiv påvirkning på overfladevand, både hvad angår håndtering af vand i forbindelse med oversvømmelser samt vandmiljøets tilstand. Som det fremgår af figuren, omfatter udpegningerne mindre arealer i forhold til de eksisterende udpegningerne, og påvirkningen vurderes derfor **ikke** at være væsentlig.

Med forslag til Nyborg Kommuneplan 2021 udlægges der nye potentielle vådområder ved Langå, Frørup, Ørbæk, Kullerup, Aunslev-Hjulby, Nordenhuse, Ullerslev og Skellerup. Placeringen af de potentielle vådområder i forhold til nuværende udlæg i Kommuneplan 2017 fremgår af Figur 6-3. Det nye areal omfatter ca. 212 ha.



Figur 6-3 Potentielle vådområder udlagt i den gældende Kommuneplan 2017 (blå) og i forslag til Kommuneplan 2021 (lilla skravering).

Vådområder vurderes at have en positiv påvirkning på overfladevand, da genopretning af lavbundsområder til vådområder kan medvirke til at nedbringe landbrugets udledning af næringsstoffer til vandmiljøet samt til binding af CO₂. Vådområder bidrager også til genskabelse af den naturlige vandstand, så der skabes våde naturtyper langs vandløbet, som f.eks. moser og lavvandede søer. Påvirkningen vurderes **ikke** at være væsentlig, da en del af arealerne allerede er udpeget som lavbundsarealer i den gældende Kommuneplan 2017 og dermed i dag henligger som våde naturområder med positiv betydning for vandmiljøet.

Arealudlæg

Udlæg af nye arealer til byudvikling vil medføre flere befæstede arealer, hvilket kan have en påvirkning på overfladevand. Afstrømning af overfladevand fra befæstede arealer kan medføre en hydraulisk påvirkning, da der tilføres en større mængde vand til vandløb, søer og vådområder og samtidig er der risiko for forurening af vandmiljøet, når overfladevand transporterer forurenende stoffer fra arealerne videre hertil. Omfanget af påvirkningen på overfladevand vil afhænge af, hvordan regnvand håndteres i det enkelte byudviklingsområde, herunder om det føres til kloak eller nedsives på grunden. Påvirkningen kan derfor først vurderes nærmere i forbindelse med den efterfølgende detailplanlægning, når de konkrete planer for bebyggelse og infrastruktur kendes.

6.4 Klimatiske faktorer

Med forslag til Kommuneplan 2021 ændres der i bestemmelserne for solcelleanlæg, vindmøller og skovrejsning, hvilket kan have en påvirkning på klimaet.

6.4.1 Vedvarende energi

Med forslag til Kommuneplan 2021 beskrives en mulig etablering af vindmøller i en højde på over 80 meter for at sikre fortsat investering i vindmøller i kommunen. Vindmøllernes placering og højde vil bero på konkret planlægning i hvert enkelt tilfælde. Der muliggøres også opstilling af husstands vindmøller i større erhvervsområder i byzone. Det fremhæves desuden, at Nyborg Kommune er interesseret i at støtte eventuelle vindmølleprojekter ud for kommunens kyst.

Større mulighed for opstilling af vindmøller vil bidrage positivt til den grønne omstilling, sikre stigning i vedvarende energi og bidrage til en reduktion i CO₂-udledningen, hvilket vurderes at have en positiv påvirkning på klimaet. Omfanget af vindmøller, som i fremtiden vil bidrage til den grønne omstilling og andelen af vedvarende energi, kendes ikke på nuværende tidspunkt, og påvirkningen på klimaet kan derfor ikke vurderes kvantitativt på dette planniveau.

Forslag til Kommuneplan 2021 indeholder retningslinjer for placering af solcelleanlæg, hvilket der ikke tidligere har været kommuneplanlagt for i kommunen. Der udpeges ikke specifikke områder, hvor der kan planlægges for solenergianlæg, men der udpeges områder, hvor anlæggene ikke kan placeres.

Øget mulighed for placering af solcelleanlæg vurderes at kunne bidrage til at øge andelen af vedvarende energi i kommunen og have en positiv påvirkning på nedbringelse af udledningen af CO₂. Omfanget af fremtidige solcelleanlæg og hvor stor en andel, det vil udgøre af det samlede elforbrug, kendes ikke på nuværende tidspunkt, og påvirkningen kan derfor ikke vurderes kvantitativt på nuværende planniveau.

6.4.2 Skovrejsning

Med forslag til Kommuneplan 2021 udlægges nye arealer til skovrejsning ønsket, og der sker en opdatering af arealer, som er udpeget til skovrejsning uønsket.

Der udlægges nye arealer til skovrejsning ønsket med et samlet areal på 2250 ha., svarende til ca. en fordobling af den nuværende udpegning. Udpegningen til skovrejsning uønsket opdateres, så der tilføjes arealer, som i praksis også tidligere har været behandlet som skovrejsning uønsket. Denne udpegning øges med 5400 ha.

Den nye udpegning til skovrejsning ønsket omfatter et areal på 2250 ha, hvilket svarer til næsten en fordobling af den nuværende udpegning. Skovrejsningsområder kan i sig selv understøtte en bæredygtig udvikling ved at optage CO₂, men de udlægges også i områder, hvor de kan være med til at understøtte andre formål, såsom beskyttelse af grundvandet. Ved skovrejsning bindes CO₂ i træerne og i jorden og skovrejsning kan derfor bidrage til at reducere mængden af CO₂ i atmosfæren, hvilket vurderes at have en positiv påvirkning på klimaet. Omfanget af den positive påvirkning på klimaet, vil afhænge af, hvor meget ny skov der plantes. Den reelle påvirkning kan derfor ikke vurderes på nuværende plan-niveau.

6.5 Materielle goder

De materielle goder kan blive påvirket som følge af udpegning af nye lavbundsarealer og potentielle vådområder, udlæg af arealer til byudvikling samt udpegning af rammeområder, hvor der i lokalplanlægningen skal stilles krav om sikring mod oversvømmelse og erosion.

6.5.1 Arealanvendelse

Med forslag til Kommuneplan 2021 udpeges nye lavbundsarealer og potentielle vådområder, hvilket kan have en påvirkning på den eksisterende arealanvendelse. Lavbundsarealerne udpeges i tilknytning til eksisterende lavbundsarealer og omfatter et areal på ca. 43 ha. Udpegning af arealer til lavbundsarealer vil ikke påvirke den eksisterende lovlige landbrugsdrift, og vurderes derfor ikke at medføre en påvirkning på arealanvendelsen.

Udpegningen af potentielle vådområder, som er udpeget til at kunne indgå i de vådområdeprojekter, der er en del af de statslige vandområdeplaner, omfatter arealer, som enten allerede er udpeget som lavbundsarealer i den gældende Kommuneplan 2017 eller nye arealer, som ikke tidligere har været udpeget. Det samlede areal er på 212 ha. Arealerne, som ikke tidligere har været udpeget, omfatter landbrugsarealer, og der kan derfor ske en ændring i anvendelsen af arealerne, da etablering af vådområder medfører genskabelse af den naturlige vandstand og vandstrømning, hvilket kan føre til oversvømmelser. Etablering af vådområder og lavbundsprojekter gennemføres kun ved indgåelse af frivillige aftaler med lodsejer.

Ved gendannelse af vådområder tages der hensyn til eksisterende bygninger og anlæg og ved gennemførelse af et vådområdeprojekt tinglyses det, at arealerne skal henligge som vådområde og fastholdes som græs- eller naturareal⁸. Arealerne kan dermed ikke længere anvendes til landbrugsdrift. Udpegningen kan derfor have en påvirkning på arealanvendelsen. Påvirkningen vurderes ikke at være væsentlig, da en del af arealerne allerede i dag er udlagt til lavbundsareal og henligger som våde naturområder.

Arealudlæg

Med forslag til Kommuneplan 2021 udlægges områder til byudvikling, hvor af to af områderne er beliggende inden for udpegningen som særligt værdifuldt landbrugsareal. Områderne er beliggende henholdsvis nord for Jagtenborg og i Vindinge-Rosilde.

Det værdifulde landbrugsareal, som inddrages til byudvikling, kan blive påvirket, da det udtages af landbrugsdrift. Arealet ligger på grænsen til byzonen omkring Nyborg by, og omfatter et areal på ca. 5 ha. Arealet indgår i et større sammenhængende landbrugsområde og vil ikke påvirke den resterende del af arealet, som fortsat kan anvendes til landbrug. Byudviklingsområdet i Vindinge-Rosilde omfatter et areal på ca. 3 ha og indgår, ligesom ved Jagtenborg, i et større sammenhængende landbrugsområde, som fortsat kan anvendes til landbrug.

Påvirkningen på landbrugsområdet som materiel gode vurderes ikke at være væsentlig, da arealerne, der udtages af landbrugsdrift, er mindre arealer. Driften af de landbrugsarealer, som grænser op til byudviklingsområderne, kan fortsætte. Samtidig vil opførelse af nye boliger i områderne også have en positiv påvirkning på de materielle goder hvad angår bosætningsmuligheder.

6.5.2 Oversvømmelse og erosion

Med forslag til Kommuneplan 2021 tilføjes der rammebestemmelser, som skal sikre, at der ved lokalplanlægning stilles krav om sikring mod oversvømmelse og erosion. Bestemmelserne omfatter blandt andet krav om friholdelse af områder fra bebyggelse, hvor der kan være risiko for oversvømmelse i forbindelse med skybrud og stormflod. Herudover skal der i forbindelse med byudvikling, særlige tekniske anlæg, ændret arealanvendelse mv., stilles krav om sikring af kysten mod erosion.

Oversvømmelser i forbindelse med skybrud og vandstandsstigninger kan have store negative indvirkninger på ejendomsværdi og andre materielle goder i form af skader på bebyggelse og anlæg. Nye retningslinjer til sikring af bebyggelse og anlæg mod skader fra oversvømmelse og erosion kan reducere de negative konsekvenser, og vurderes derfor at have en positiv påvirkning på de materielle goder. Den konkrete effekt af retningslinjerne kan først vurderes nærmere i forbindelse med den efterfølgende detailplanlægning.

⁸ www.mst.dk

6.6 Landskab

Miljøvurderingen for emnet *Landskab* vedrører miljøpåvirkninger i forbindelse med nye/ændrede retningslinjer og arealudpegninger, samt ændring af rammeområder for byudviklingsformål mv. for så vidt angår landskabelig værdi og overordnet landskabsstruktur, forholdet mellem by og land, kystnærhedszonen, geologisk værdifulde områder, fredede arealer, bygge- og beskyttelseslinjer iht. Naturbeskyttelseslovens § 15-19 (Beskyttelseslinjer for strand, å, sø, skov, kirke og fortidsminder), samt visuel indvirkning fra byggeri og anlæg.

Nyborg Kommunes forslag til Kommuneplan 2021, ændrer på retningslinjerne for etablering af solceller i det åbne land, samt for vindmøller. Det vil med vedtagelsen af forslaget til kommuneplanen være muligt efter en konkret vurdering at planlægge for vindmøller med en højde over 80 meter, som er begrænsningen i Kommuneplan 2017.

Forslaget til kommuneplan 2021 udpeger flere nye områder til skovrejsning *ønsket* i det åbne land og i kystnærhedszonen, som giver mulighed for plantning af ny skov efter en konkret vurdering.

Byudviklingsområderne i Vindinge-Rosilde og vest for Nyborg er beliggende i et område udpeget som bevaringsværdigt landskab i den gældende kommuneplan 2017. Byudviklingsområdet vest for Nyborg berøres af åbeskyttelseslinjen og skovbyggelinjen og arealet ved kirkegården i Nyborg berøres af skovbyggelinjen.

6.6.1 VE anlæg

Med forslag til Kommuneplan 2021 beskrives en mulig etablering af vindmøller i en højde på over 80 meter for at sikre fortsat investering i vindmøller i kommunen. Vindmøllernes placering og højde vil bero på konkret planlægning i hvert enkelt tilfælde. Der muliggøres også opstilling af husstands vindmøller i større erhvervsområder i byzone. Det fremhæves desuden, at Nyborg Kommune er interesseret i at støtte eventuelle vindmølleprojekter ud for kommunens kyst. Der udpeges ikke nye områder til vindmøller, men gives mulighed for at der indenfor de 11 i kommuneplan 2017 udpegede områder til vindmøller (hvor de 10 områder allerede er udnyttet) kan planlægges for møller over 80 m. En placering af de højere møller vil dog bero på en konkret planlægning for hvert enkelt projekt, og dermed en konkret vurdering af forholdene.

Planlægning for opstilling af vindmøller er omfattet af BEK nr. 923 af 6/9-2019 om planlægning for og tilladelse til opstilling af vindmøller. Bekendtgørelsen blev ændret i 2019, med ændringen ophæves højdebegrænsning for almindelige produktionsmøller på 150 meter. Nyborg Kommune har ikke ændret højdebegrænsningen på 80 m i rammerne for de enkelte vindmølle-områder, men indarbejdet en hensigtserklæring om muligheden for at vurdere opsætning af højere møller i forbindelse med ny konkret planlægning. Der er ikke fastsat nogen øvre grænse for størrelse på møllerne i hensigtserklæringen.

Områderne til vindmøller ved Svindinge, Grimshavevej, Lamdrup, Slude og Frørup ligger alle helt eller delvist indenfor områder udpeget til bevaringsværdige

landskaber og større sammenhængende landskaber. En placering af møller over 80 m i de pågældende områder vil skulle vurderes ved den konkret planlægning ud fra de forhold som gør sig gældende i de enkelte områder. Det er desuden væsentligt hvordan møllerne, som med en forøget højde i forhold til de nuværende vil være synlige over større afstande, kan indplaceres i områdernes eksisterende landskabskarakter, og hvordan landskaberne kan tage imod møllerne. Opsætningen af møller over 80 m indenfor de nævnte områder vil under alle omstændigheder have en langsigtet, direkte påvirkning af landskaberne.

Forslag til Kommuneplan 2021 indeholder retningslinjer for placering af solcelleanlæg i det åbne land, hvilket der ikke tidligere har været kommuneplanlagt for i kommunen. Der udpeges ikke specifikke områder, hvor der kan planlægges for solenergianlæg, men der udpeges områder, hvor anlæggene ikke kan placeres.

Der gives dermed med kommuneplanen bedre muligheder for at planlægge for solceller, men der udlægges ikke konkrete områder eller fastsættes retningslinjer for øvre og nedre grænser for størrelse på områderne. Solceller er lave installationer som kan skjermes for ved etablering af beplantning. Landskaber med begrænset hældning og store åbne markflader tager bedst imod store solcelleanlæg uden væsentlige påvirkninger. I Nyborg Kommune findes denne type landskaber primært i den nordlige ende af kommunen, nord for Nyborg og Ullerslev. Det vurderes derfor muligt at placere solcelleanlæg i kommunen uden væsentlige påvirkninger.

6.6.2 Skovrejsning ønsket

Figur 6-1 viser omfanget og placeringen af de arealer som i forslag til kommuneplan 2021 udpeges til skovrejsning ønsket, hvoraf en del ligger indenfor kystnærhedszonen som strækker sig 3 km fra kysten og ind i landet.

Det ene af de to områder for skovrejsning ønsket som er placeret indenfor kystnærhedszonen er beliggende øst for Bovense. Det andet er beliggende vest for kystbebyggelsen Tårup Strand, mellem Kajbjerg Skov og Tårup Lund, hvor kystnærhedszonen er reduceret.

Kystnærhedszonen er en planlægningszone, som i første omgang omhandler byudvikling indenfor zonen. Hovedsigtet er, at de åbne kyster fortsat kan udgøre en væsentlig naturværdi og landskabelig værdi. De nationale planlægningsinteresser skal først og fremmest sikre, at kysterne friholdes for bebyggelse og anlæg, der ikke er afhængige af nærhed til kysten. Det indebærer blandt andet, at kommunerne skal vurdere alternative udviklingsmuligheder. Et andet hensyn bag kystnærhedszonen er at offentlighedens adgang til kysten skal sikres og udvides.

Øst for Bovense er den del af udpegningen som ligger indenfor kystnærhedszonen, placeret så den er beliggende bag kystbebyggelsen Kabinettet og det mindre skovbevoksede område som ligger umiddelbart bag Kabinettet.

For området ved Tårup Strand er store dele af det udpegede område ligeledes placeret bag kystbebyggelse. Yderpunkterne af udpegningen som ikke ligger bag kystbebyggelsen, grænser op til de to skove Kajbjerg Skov og Tårup Lund, og vil dermed komme til at ligge i forlængelse af skovene.

For begge områder gælder, at den primære del af udpegningerne indenfor kystnærhedszonen ligger bag eksisterende kystbeskyttelse, og at de kystnære landskabelige værdier ikke forringes, samt at adgangen til kysten ikke forringes. Påvirkningen af kystnærhedszonen vurderes dermed at være **ikke væsentlig**.

Der er flere af arealerne udpeget til skovrejsning ønsket som er beliggende indenfor udpegninger til bevaringsværdigt landskab (særligt bevaringsværdige hovedgårdsejerlav), specielt i den sydlige del af kommunen, men også for et enkelt nordligt område ved Pårup.

Skove og skovbryn er væsentlige landskabelige elementer, der skaber rummelige afgrænsninger i det åbne land. Landskabskarakteren kan være særligt sårbar over for tiltag der kan ændre det landskabelige udtryk. Skovrejsning kan være et sådant tiltag, da placering af ny skov kan være medvirkende til en udviskning af eksisterende landskabsrum. Det fremgår af retningslinjerne for skovrejsning i forslag til Kommuneplan 2021 at når der plantes skov skal der tages hensyn til landskab og kulturhistorie. Desuden skal skovrejsningsprojekter screenes i henhold til VVM-reglerne. Skovrejsningen skal derfor i forbindelse med konkrete projekter vurderes i forhold til landskabelig påvirkning.

6.6.3 Byudvikling

Bevaringsværdigt landskab

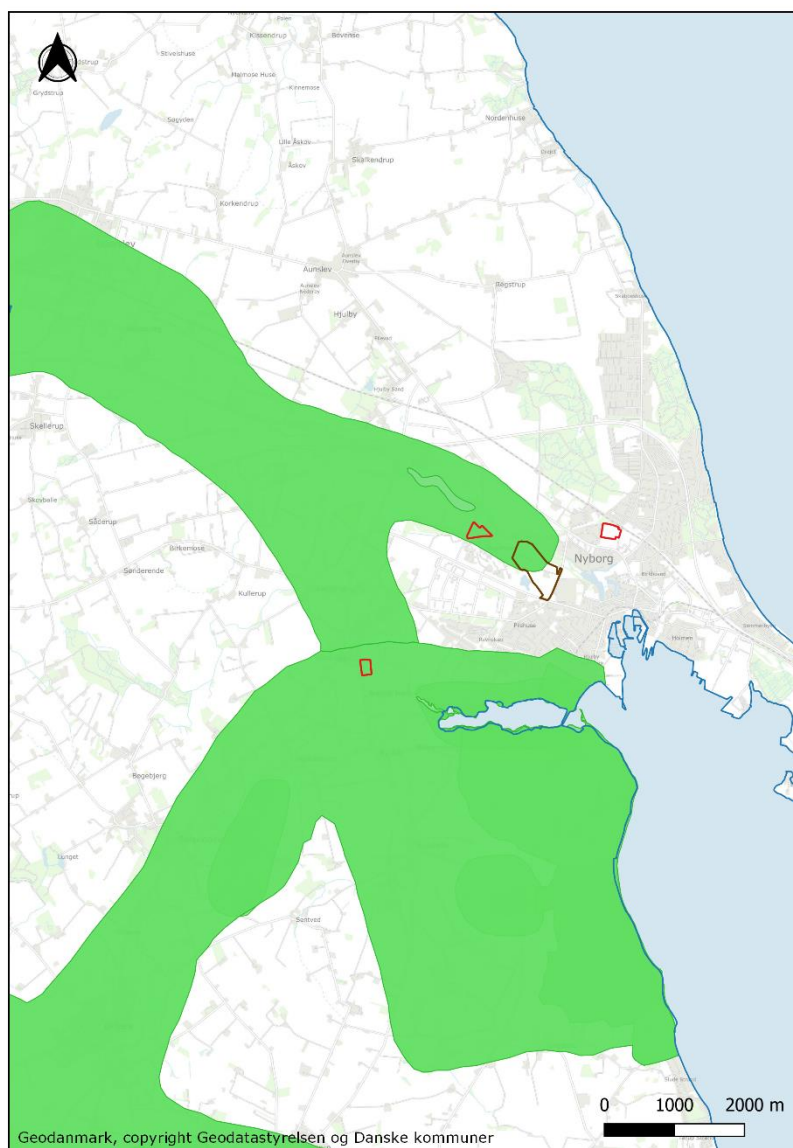
To ud af tre arealer, som med forslag til Kommuneplan 2021 udlægges til byudvikling, samt kommuneplanramme 1.B.40, som fortættes, er placeret indenfor området der i den gældende Kommuneplan 2017 er udpeget som bevaringsværdigt landskab. Det gælder for udlæggene ved Lindborgvej og ved Vindinge. Udpegningen fremgår af Figur 6-4.

Forslaget til rammen ved Lindborgvej giver mulighed for åben-lav boligbebyggelse i et nyt område, som har et areal på ca. 5 ha. Området placeres på en skråning som strækker sig ned mod Ladegård Å og Hjulby Sø, og strækker sig fra 15 moh. og ned til 7,5 moh. tættest ved åen. Med en åben-lav bebyggelse fortsættes den eksisterende bebyggelse - Jagtenborg, som ligger syd for den forslåede ramme. Udlægget kommer til at ligge helt ned til ådalen omkring Ladegård Å, samt indenfor åbeskyttelseslinjen. Dog indeholder rammeteksten en forudsætning om at arealer indenfor åbeskyttelseslinjen ikke må bebygges, men må anvendes som fælles friarealer og private haver. Der gives mulighed for at bygge med en højde på max 8,5 meter, i modsætning til de 8 meter som den eksisterende ramme syd for giver mulighed for. Bebyggelse indenfor den forslåede ramme vil dog komme til at ligge lavere i terrænet end den bagvedlig-

gende, og forskellen vil dermed ikke være markant. Påvirkningen ved placeringen af den foreslåede ramme vurderes at have en direkte, permanent landskabelig påvirkning. Påvirkningen vurderes at være **væsentlig**.

Forslaget til rammen ved Vindinge er på ca. 3 ha, og der gives mulighed for etablering af boliger og erhverv som tæt-lav og åben-lav bebyggelse. Arealudlægget ligger mellem den eksisterende ramme for blandet bolig og erhverv der udgør den primære del af byen Vindinge, og rammen for offentlige formål der dækker Vindinge Skole. Området ligger ned mod Vindinge Å og ådal. Påvirkningen vurderes at være **ikke væsentlig**.

Eksisterende kommuneplanramme 1.B.40 udvides med muligheden for at etablere 600 boliger frem for 120, som er muligt i dag. Desuden udvides bygningshøjden fra 2 etager og 8 m til 3 etager og 10,5 m. Etageboligerne må ikke udgøre mere end 1/3 af det samlede boligantal i området. Rammeområdet ligger ned mod Ladegård Å, og er omringet af en smal rekreativ ramme, med boliger bagved, samt Nyborg fængsel. Det vurderes at forøgelsen af etageantallet indenfor rammen kan have en væsentlig påvirkning på landskabet. En konkret planlægning af området, hvor etageboligerne placeres nærmest fængslet og længst væk fra Ladegård Å, vil dog kunne medføre en ikke væsentlig påvirkning.

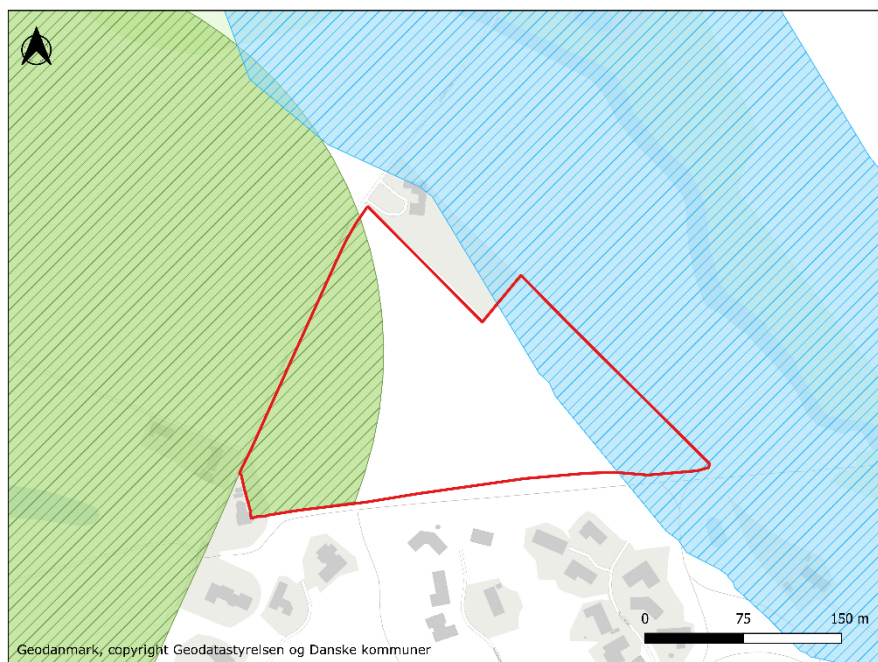


Figur 6-4 Byudviklingsområder (rød), ramme 1.B.40 (brun) samt bevaringsværdigt landskab (grøn) udpeget i Nyborg Kommuneplan 2017.

Beskyttelseslinjer

Byudviklingsområdet vest for Nyborg, ved Lindemborgvej, som udlægges til åben-lav boligbebyggelse, ligger inden for åbeskyttelseslinjen og skovbyggelinjer, som vist på Figur 6-5. Åbeskyttelseslinjen ligger rundt om Ladegårdså. Det fremgår af rammen at "arealer der er omfattet af åbeskyttelseslinjen fra Ladegårdsåen må ikke bebygges, men må anvendes som fælles friarealer og dele af private haver med beplantning, der er forenelig med naturbeskyttelseslovens beskyttelse af arealet". Skovbyggelinjen omkranser et mindre skovområde i Jagtenborg Skov. Byudviklingsområdet på den uudnyttede kirkegårdsgrund øst for Sprotoften i Nyborg, som udlægges til bl.a. tæt-lav boligbebyggelse, ligger inden

for skovbyggelinjen, som vist på Figur 6-6. Skovbyggelinjen omkranser et større skovområde (Skemark) nord for arealet.



Figur 6-5 Byudviklingsområde nord for Jagtenborg (rød) samt skovbyggelinje (grøn) og åbeskyttelseslinje (blå).



Figur 6-6 Byudviklingsområde på den uudnyttede kirkegårdsgrund øst for Sprotøften (rød) samt skovbyggelinjen (grøn).

Der må ikke placeres bebyggelse, campingvogne og lignende eller foretages beplantning eller ændringer i terrænet inden for en afstand af 150 meter fra de vandløb, der er registreret med en beskyttelseslinje i henhold til den tidligere lovgivning (åbeskyttelseslinjen), jf. naturbeskyttelseslovens § 16. Åbeskyttelseslinjen skal beskytte åer som værdifulde landskabelementer og som levesteder for dyr- og planteliv.

Der må ikke placeres bebyggelse, campingvogne eller lignende inden for en afstand af 300 meter fra skove (skovbyggelinjen), jf. naturbeskyttelseslovens § 17. Skovbyggelinjen har til formål at sikre det frie udsyn til skoven og skovbrynet, og at bevare skovbrynene som værdifulde levesteder for plante- og dyreliv.

For området ved Lindemborgvej vurderes påvirkningen at **være væsentlig** da byudviklingen ikke er forenelig med hensynene omkring åbeskyttelseslinjen og skovbyggelinjen. Der er dog i rammen for byudviklingsområdet indarbejdet hensyn i forhold til åbeskyttelseslinjen, som vurderes at afværge påvirkningen. Påvirkningen af åbeskyttelseslinjen vurderes derfor at være **ikke væsentlig**. Den endelige placering af bebyggelse samt højde kendes dog ikke på nuværende tidspunkt og påvirkningen på skovbyggelinje og åbeskyttelseslinjen skal derfor vurderes nærmere i forbindelse med den mere detaljerede lokalplanlægning for området.

For området ved kirkegårdsgrunden vurderes den del af området der er beliggende indenfor skovbyggelinjen at være så begrænset at påvirkningen er ikke væsentlig.

6.7 Kulturarv, herunder kirker og deres omgivelser

I Nyborg Kommuneplan 2017 er der udpeget herregårdslandskaber som både bevaringsværdige landskaber og kulturmiljøer. Herregårdslandskaberne er udpeget som særligt bevaringsværdige hovedgårdsejerlav, under temaet kulturmiljøer. Ingen af vindmølleområderne eller de tre nye rammeområder til byudvikling, der udlægges med forslag til Kommuneplan 2021, ligger indenfor herregårdslandskaberne.

To af vindmølleområderne ligger indenfor en afstand til de udpegede herregårdslandskaber på under 1000m, og dermed indenfor nærzonen for høje vindmøller. Det er derfor muligt at der ved etablering af en meget høj vindmølle vil kunne være en visuel påvirkning ind i herregårdslandskabet. Det er dog ikke muligt at vurdere graden af påvirkning indenfor det strategiske niveau af denne miljøvurdering. Påvirkningen vil derfor skulle vurderes i forbindelse med den konkrete planlægning.

Af Nyborg Kommuneplan 2017 fremgår det at: *"Herregårdslandskaberne er karakteriseret ved at være domineret af store åbne markflader uden bebyggelse. Sammen med deres landskabelige beliggenhed byder de på rige muligheder for f.eks. visuelle oplevelser."* Med forslag til Kommuneplan 2021 udvides mulighederne for placering af solceller i det åbne land. Solceller er markante elementer,

som placeres bedst i landskaber hvor solcellerne kan skærmes med beplantning, og hvor terrænet primært består af store åbne markflader med lave hældninger. Placering af et solcelleanlæg indenfor herregårdslandskaberne vil derfor kunne have en væsentlig påvirkning. Det er dog ikke muligt at vurdere graden af påvirkning indenfor det strategiske niveau af denne miljøvurdering. Påvirkningen vil derfor skulle vurderes i forbindelse med den konkrete planlægning.

Indenfor de udpegede herregårdslandskaber er der med forslag til kommuneplan 2021 udpeget områder for positiv skovrejsning. Da herregårdslandskaberne bl.a. er karakteriseret ved at være domineret af store åbne markflader uden bebyggelse, der byder på visuelle oplevelser, vil placeringen af et nyt skovbevokset område indenfor herregårdslandskabet kunne have en påvirkning på herregårdslandskabet landskabskarakter. Det fremgår af retningslinjerne for skovrejsning i forslag til kommuneplan 2021 at når der plantes skov skal der tages hensyn til landskab og kulturhistorie. Endvidere skal skovrejsningsprojekter screenes i henhold til VVM-reglerne. Skovrejsningen skal derfor i forbindelse med konkrete projekter vurderes i forhold til påvirkningen af herregårdslandskaberne.

For vindmølleområderne Frørup, Grimshavevej, Refsvindinge og Lamdrup gælder at indenfor nærzonen for vindmøller med en højde på 150 m, ligger henholdsvis Frørup Kirke (med en afstand mellem vindmølleområde og kirken på ca. 750 m) Øksendrup Kirke (med en afstand mellem vindmølleområde og kirken på ca. 800 m), Refsvindinge Kirke (med en afstand mellem vindmølleområde og kirken på ca. 550 m) og Svindinge Kirke (med en afstand mellem vindmølleområde og kirke på 1000 m). Meget høje møller vil her kunne have en væsentlig påvirkning af kirkelandskabet, og derfor er placering og størrelse væsentlige i forbindelse med den konkrete planlægning. Det kan på kommuneplanens strategiske niveau, ikke udelukkes at **påvirkningen vil være væsentlig**.

6.8 Vurdering af 0-alternativet

Hvis forslag til Kommuneplan 2021 ikke vedtages, vil 0-alternativet være gældende. Der vil således ikke være positive påvirkninger på menneskers sundhed, grundvand og overfladevand, materielle goder og klima samt negative påvirkninger på befolkningen, materielle goder, landskabet og kulturarven. Byudviklingen ved Lindenborgvej vurderes at kunne have en væsentlig landskabelig påvirkning i forbindelse med den videre planlægning for området. 0-alternativet vurderes derfor at medføre færre miljøpåvirkninger, positive såvel som negative, end vedtagelse af planforslaget.

7 Miljømålsætninger

Herunder gennemgås de miljømålsætninger, som ikke allerede er omfattet af den øvrige miljøvurdering, og det vurderes om/hvordan kommuneplanforslaget tager hensyn til disse mål og andre miljøhensyn.

Emne	Målsætninger	Vurdering
<p>FN's 17 verdensmål</p>	<ul style="list-style-type: none"> > Verdensmål for bæredygtig udvikling, som er væsentlige for fysisk planlægning i Nyborg Kommune: > Delmål 6.6: "Inden 2020 skal vandrelaterede økosystemer, herunder bjerge, skove, vådområder, floder, grundvandsbassiner og søer, beskyttes og gendannes." > Delmål 7.2: "Inden 2030 skal andelen af vedvarende energi i det globale energimix øges væsentligt." > Delmål 15.5: "Der skal tages omgående og væsentlig handling for at begrænse forringelse af naturlige levesteder, stoppe tab af biodiversitet og, inden 2020, beskytte og forhindre udryddelse af truede arter" 	<ul style="list-style-type: none"> > Nyborg Kommune har med forslag til Kommuneplan 2021, indarbejdet flere bæredygtighedstiltag i overensstemmelse med verdensmålet om bæredygtig udvikling i fysisk planlægning. > I overensstemmelse – skovrejsning og udpegning af lavbundsarealer og vådområder bidrager til beskyttelse af vandrelaterede økosystemer. > I overensstemmelse – nye muligheder for opførelse af solcelleanlæg og vindmøller bidrager til øgning af andelen af vedvarende energi. > I overensstemmelse – Der udpeges nye lavbundsarealer og vådområder med positiv betydning for biodiversiteten.
<p>Nationale planer</p> <p>"Vandområdeplan 2015-2021 for Vandområdedistrikt Jylland og Fyn"</p>	<ul style="list-style-type: none"> > Målsætninger for vådområder 	<p>I overensstemmelse - Udpegning af flere nye lavbundsarealer og potentielle vådområder vurderes at</p>

<p>"Aftale om Pesticidstrategi 2017-2021"</p>	<ul style="list-style-type: none"> > Aftale om fortsat høj beskyttelse af grundvandet mod pesticider 	<p>have en positiv påvirkning på den biologiske mangfoldighed og vandmiljøets tilstand, da naturområderne udvides og vandmiljøets tilstand forbedres</p> <ul style="list-style-type: none"> > Nyborg Kommune udlægger ca. 2250ha til skovrejsning ønsket. Forslaget til Kommuneplan 2021 er i overensstemmelse med målsætningen.
<p>Regionale strategier</p> <p>"Strategi FYN 2018-21 – sammen om vækst og udvikling", 2018</p> <p>"Energiplan Fyn – en rammeplan", 2016</p>	<ul style="list-style-type: none"> > Målsætninger vedrørende infrastruktur og mobilitet samt bosætning og attraktivitet. > Målsætninger for det fynske energisystem. 	<ul style="list-style-type: none"> > I overensstemmelse - Strategi Fyn er indarbejdet i forslag til Kommuneplan 2021 > Det gøres nemmere at opstille solcelleanlæg, samt forøgelse af vindmøllekapaciteten via større møller, hvilket er i overensstemmelse med målsætningen.
<p>Helhedsplaner og udviklingsplaner for byerne</p> <p>Strategiplanen "En samlet by – strategisk udviklingsplan for Nyborg", 2019</p>	<ul style="list-style-type: none"> > Målsætninger vedrørende udviklingen af Nyborg by. 	<ul style="list-style-type: none"> > Strategiplanen er indarbejdet i forslag til Kommuneplan 2021, og er i overensstemmelse hermed.

<p>Nyborg Kommunes Planstrategi 2019</p>	<ul style="list-style-type: none"> > Visioner vedrørende bæredygtige byer, bæredygtige landdistrikter og bæredygtig brug af ressourcer. 	<ul style="list-style-type: none"> > Planstrategien er indarbejdet bl.a. i afsnittet om grøn omstilling. Forslaget til kommuneplan er i overensstemmelse med planstrategien.
<p>"Politik for grøn omstilling i Nyborg Kommune 2020-2026"</p>	<ul style="list-style-type: none"> > 50 målsætninger om grøn omstilling med udgangspunkt i syv af FN's verdensmål: 6. Rent vand og sanitet, 7. Bæredygtig energi, 11. Bæredygtige byer og lokalsamfund, 12. Ansvarligt forbrug og produktion, 13. Klimaindsats, 1. Livet i havet og 15, Livet på land. 	<ul style="list-style-type: none"> > Nyborg Kommune har med forslag til Kommuneplan 2021, indarbejdet flere bæredygtighedstiltag i overensstemmelse med verdensmålet om bæredygtig udvikling i fysisk planlægning. Dog udlægges der byudviklingsarealer indenfor naturudpegninger, hvilket ikke fremmer delmål 15.5.
<p>"Naturpolitik – Handleplan 2018-2021"</p>	<ul style="list-style-type: none"> > Målsætninger med udgangspunkt i tre fokusområder: Formidling, friluftsliv og biodiversitet. 	<ul style="list-style-type: none"> > Der sker en ændring i indholdet i ferie- og fritidsplanlægning. Det drejer sig bl.a. om sammenhængende stisystemer og overblik over udbud af rekreative faciliteter, hvilket bidrager positivt til formidling og friluftslivsmålsætningen. Der udlægges byudviklingsarealer indenfor naturudpegninger, hvilket bidrager negativt til biodiversitetsmålsætningen.
<p>"Indsatsplan til beskyttelse af drikkevandsressourcen i Nyborg Kommune 2017"</p>	<ul style="list-style-type: none"> > Mål om fortsat rent grundvand. 	<ul style="list-style-type: none"> > Der udpeges nye arealer til skovrejsning, ønsket, som hvis disse følges op af konkrete projekter,

		vil bidrage til opfyldelse af målet.
--	--	--------------------------------------

8 Afværgeforanstaltninger

Det fremgår af Miljøvurderingsloven, at miljørapporten skal indeholde oplysninger om planlagte foranstaltninger for at undgå, begrænse, og så vidt muligt opveje enhver eventuel væsentlig negativ indvirkning på miljøet ved planens gennemførelse.

Der er i miljøvurderingen af forslag til Nyborg Kommuneplan 2021 identificeret væsentlige miljøpåvirkninger i forbindelse med byudviklingsområdet ved Lindeneborgvejs landskabelige påvirkning.

Da den landskabelige påvirkning har karakter af at være permanent og direkte, vurderes det vanskeligt at etablere afværgende foranstaltninger som vil have den nødvendige effekt. Dog bør udformningen af bygningerne, samt placering af friarealer udformes så der tages størst muligt hensyn til de landskabelige forhold.

Byudviklingsområdet ved Lindeneborgvej er beliggende indenfor åbeskyttelseslinjen og skovbyggelinjen. Det fremgår af rammeteksten for området, at der ikke må bebygges indenfor åbeskyttelseslinjen, men at der kan etableres friarealer og private haver. Der er derfor ikke en væsentlig påvirkning inden for åbeskyttelseslinjen og der vil derfor ikke blive gennemført afværgeforanstaltninger.

Bebyggelsen bør placeres udenfor arealet omfattet af skovbyggelinjen, ved byudviklingsområdet ved Lindeborgvej.

9 Overvågning

I henhold til miljøvurderingslovens § 12, stk. 4 i miljøvurderingsloven skal miljørapporten indeholde en beskrivelse af de påtænkte foranstaltninger vedrørende overvågning af de væsentlige indvirkninger på miljøet ved planens gennemførelse i overensstemmelse med regler fastsat i medfør af § 14. Ved overvågningen skal det vurderes, om gennemførelse af kommuneplanen medfører de forventede miljøpåvirkninger, som er beskrevet i miljørapporten.

De tiltag, som muliggøres med kommuneplanforslaget vurderes ikke i sig selv at medføre væsentlig indvirkning på miljøet, og der er derfor ikke behov for særskilt overvågning. Eventuelle påvirkninger vil blive overvåget af kommunen i forbindelse med den efterfølgende planlægningsproces.