



Transport Uddannelsescenter Fyn A/S  
Ellestedvej 5, Ellested  
5833 Ørbæk

**Teknik og Miljøafdelingen**  
Natur og Miljø

Rådhuset, Torvet 1  
5800 Nyborg

Betjen dig selv på  
[www.nyborg.dk](http://www.nyborg.dk)

Sagsansvarlig:  
Per Jürgensen  
Tlf. 63337154  
E-mail: [pju@nyborg.dk](mailto:pju@nyborg.dk)  
Sagsnr. 450-2013-20450

**03-12-2014**

**Tidsbegrænset tillægsgodkendelse til Transport Uddannelsescenter Fyn A/S beliggende Ellestedvej 5, Ellested, 5833 Ørbæk, matr.nr. 7n m.fl., Kullerup By, Ellested  
CVR-nr.: 33 58 55 86 P-nr.: 1.016.761.202**

Der meddeles miljøgodkendelse til driftsændringer på køreteknisk anlæg Transport Uddannelsescenter Fyn A/S (TUC Fyn) beliggende på Ellestedvej 5, 5853 Ørbæk.

Virksomheden har ansøgt om ændring i fleksibiliteten i valg af aktiviteter samt valg af egenkontrolprogram.

Virksomhedens aktiviteter er omfattet af listepunkt H201, jf. bilag 2 til godkendelsesbekendtgørelsen<sup>1</sup>.

H201: "Udendørs motorsportsbaner og knallertbaner samt køreteknisk anlæg".

Køretekniske anlæg er desuden omfattet af punkt 12a "Permanente væddeløbs- samt prøve-kørselsbaner for motorkøretøjer" i bilag 2 i VVM-bekendtgørelsen<sup>2</sup>.

Fyns Amt har den 14. juli 1989 meddelt miljøgodkendelse af det køretekniske anlæg. Miljøgodkendelsen indeholder bl.a. vilkår for vandindvinding og spildevand.

Nærværende tillægsgodkendelse erstatter Fyns Amts miljøgodkendelse af 14. juli 1989.

De vilkår der fortsat gælder for virksomheden og som dermed ikke kan påklages, er gengivet i nærværende tillægsgodkendelse og skrevet i kursiv. Idet nærværende miljøgodkendelse er tidsbegrænset, udløber retsbeskyttelsen for øvrige vilkår i miljøgodkendelsen, ved meddelelse af den nye godkendelse.

Listepunkt H201 er omfattet af standardvilkår. Standardvilkårene omfatter ikke køretekniske anlæg. Kommunen har derfor udelukkende anvendt standardvilkårene som inspiration suppleret med yderligere vilkår for støj, fyringsanlæg og værkstedsaktiviteter.

Forudsætningerne for miljøgodkendelsen herunder miljømæssig vurdering af ansøgningen findes under afsnit 2 "Miljøteknisk Redegørelse".

I redegørelsen konkluderes det, at virksomheden kan drives uden væsentlige gener eller risiko for omgivelserne, når efterfølgende vilkår overholdes.

Nyborg Kommune har foretaget en samlet vurdering af virksomhedens drifts- og forureningsforhold og konkluderet, at indretningen og driften lever op til intentionerne i miljøbeskyttelseslo-

<sup>1</sup> Bekendtgørelse nr. 1454 af 20. december 2012 om godkendelse af listevirksomhed

<sup>2</sup> Bekendtgørelse nr. 1654 af 27 december 2013 om vurdering af visse offentlige og private anlægs virkning på miljøet (VVM) i medfør af lov om planlægning

ven, herunder bestemmelserne vedrørende anvendelse af den mindst forurenende teknologi og de bedste miljøbeskyttende foranstaltninger.

Nyborg Kommune har i sin vurdering lagt hovedvægten på, at forureningen, som virksomheden forårsager i nærområdet, begrænses mest muligt. Nyborg Kommune vurderer på baggrund af ovenstående, at en godkendelse af virksomheden på de anførte vilkår, ikke vil give anledning til uacceptabel påvirkning af omgivelserne.

### **Kommunens afgørelse**

Nyborg Kommune godkender driftsændringer på TUC Fyn efter miljøbeskyttelseslovens<sup>3</sup> kapitel 5, §§ 33 og 41b, på nedenstående vilkår.

Nyborg Kommune har vurderet, at det ansøgte ikke har væsentlig indvirkning på miljøet, og derfor er det ansøgte ikke omfattet af VVM-pligt, jf. § 3, stk. 2 i VVM-bekendtgørelsen<sup>2</sup>.

Godkendelsen er tidsbegrænset til den 1. april 2016. Kommunen skal senest den 1. april 2016 have truffet fornyet afgørelse om miljøgodkendelse.

### **Vilkår**

#### **Generelt**

1. Indretning og drift skal være i overensstemmelse med det, der er beskrevet i ansøgningen med mindre andet fremgår af den miljøtekniske redegørelse eller af vilkårene.
2. En kopi af denne godkendelse skal til enhver tid være tilgængelig for og kendt af driftspersonalet på virksomheden, som således er orienteret om godkendelsens indhold.
3. Der skal ved alle aktiviteter på baneanlægget være en driftsansvarlig tilstede.
4. Hvor der i vilkårene anvendes betegnelsen "befæstet areal" menes en fast belægning, der giver mulighed for opsamling af spild og kontrolleret afledning af nedbør. Hvor der i vilkårene anvendes betegnelsen »tæt belægning« menes en fast belægning, der i løbet af påvirkningstiden er uigennemtrængelig for de forurenende stoffer, der håndteres på arealet.

#### **Indretning og drift**

5. *Anlægget skal være aflåst, når banerne ikke benyttes.*
6. Banerne på det køretekniske anlæg, må benyttes til køreteknisk undervisning på hverdage fra kl. 07.00 – 22.00, på lørdage og søndage fra kl. 08.00 – 18.00.
7. Banerne på det køretekniske anlæg, må på 4 lørdage i et kalenderår benyttes til weekendarrangementer, der har karakter af køreteknisk undervisning.

Kørsel på banerne må kun ske inden for perioden fra kl. 09.00 – 16.00.

---

<sup>3</sup> Lovbekendtgørelse nr. 879 af 26. juni 2010 om miljøbeskyttelse

Der må kun køre et køretøj pr. bane og der må kun køres på en bane ad gangen, dvs. at der kun må køre et køretøj ad gangen på baneanlægget.

Under afvikling af disse arrangementer, skal der altid være mindst 1 person fra virksomheden tilstede, som kontrollerer at vilkårene bliver overholdt og som standser en eventuel overtrædelse af et vilkår.

8. Virksomheden må, med undtagelse af vilkår 7, kun have kørsel på banerne som beskrevet i bilag 4 i miljøgodkendelsen.
9. Ved indgangen til baneområdet, skal der findes et tydeligt opslag med åbningstider og oplysninger om eventuelle arrangementer med tidspunkt og kontaktpersoner.

Weekendarrangementer skal være annonceret på opslaget eller andet medie, senest 4 uger før afholdelse af arrangementet.

10. Køretøjer der kører på banerne skal til en hver tid opfylde de lovgivningsmæssige bestemmelser for indregistrerede motorkøretøjer, herunder regelmæssig syn, således at køretøjerne overholder de fastsatte grænseværdier for støjudsendelse.
11. Køretøjer der kører på banerne, og som ikke er virksomhedens køretøjer, skal være indregistrerede. Specialbyggede arbejdskøretøjer er undtaget for denne bestemmelse.
12. Reparation og vedligeholdelse af køretøjer må kun ske i værkstedet.
13. Påfyldning af brændstoffer på køretøjer må kun ske på virksomhedens tankplads.
14. Der må ikke ændres på de eksisterende støjdæmpende foranstaltninger herunder de anlagte støjvolde.

## Støj

15. Virksomhedens bidrag til støjniveauet uden for eget areal må ikke overstige følgende værdier:

Område	Mandag-fredag kl. 7-18 (8 timer) Lørdag kl. 7-14 (7 timer)	Alle dage kl. 18-22 (1 time) Lørdag kl. 14-18 (4 timer) Søn- og helligdag kl. 7-18 (8 timer)
	dB(A)	dB(A)
Ved bolig i landzone og ved fremmed ejendom inden for lokalplanområde RE 22.04.01	55	45

Støjbidraget (bortset fra maksimalværdien) måles som det ækvivalente, konstante, korrigerede støjniveau i dB(A) (re. 20 µPa). Tallene i parenteserne angiver midlingstiden inden for den pågældende periode.

16. Køretøjers signalhorn må på baneanlægget ikke anvendes til unødvendigt brug og må kun anvendes i kritiske situationer.

## **Luftforurening**

17. Driften må ikke give anledning til støv- eller lugtgener udenfor banen, som efter tilsynsmyndighedens opfattelse er væsentlige. Baner, der kan afgive støv, skal overvandes i tørre perioder umiddelbart før kørsel.
18. *Skorstene for fyringsanlæg m.v. skal være udført i overensstemmelse med bygningsreglementets regler for små skorstene.*
19. *Afkast fra udsugningsanlæg i værksted skal etableres over tag/kip.*
20. Ved etablering af nye afkast til udsugningsanlæg i værkstedet, skal procesluften udledes oprettet gennem et afkast der er afsluttet mindst 1 meter over tag. Såfremt procesluften indeholder partikler skal afkastet være afsluttet mindst 2 meter over tag.
21. Procesluft der indeholder partikler fra f.eks. slibning, skal ledes gennem et filter som sikrer at koncentrationen af støvpartiklerne ikke overstiger  $20 \text{ mg/Nm}^3$  procesluft, før udledning gennem afkast.

## **Affald og hjælpestoffer**

22. Virksomhedens hjælpestoffer i form af væsker samt farligt affald (olie- og kemikalieaffald) skal til enhver tid opbevares i tæt emballage og stå overdækket på fast, tæt bund uden mulighed for afløb til kloak, jord, vandløb eller grundvand og således, at der er opsamlingskapacitet til en mængde, svarende til rumindholdet af den størst benyttede beholder. Opbevaringspladsen skal indrettes, så der kan opsamles spild, der svarer til rumindholdet af den største beholder.
23. Virksomhedens affald skal bortskaffes løbende.

## **Jord, grundvand og overfladevand**

24. Spild af olie, brændstoffer samt tilsvarende miljøfarlige stoffer skal straks opsamles sammen med eventuelt forurenede jord og opbevares og bortskaffes via godkendt modtager. Der skal til enhver tid forefindes opsugningsmateriale på baneanlægget.  
  
Ved større spild som virksomheden ikke kan håndtere, skal der gives alarm på telefonnummer 112.
25. Værkstedet skal være indrettet med tæt belægning, der kan modstå brændstof, olie, kølervæske m.v.
26. Vaskepladsen skal være med tæt belægning (befæstet) med fald mod afløb, hvorfra der sker kontrolleret afledning af afløbsvandet til spildevandsledning.

## Vandindvinding

27. Der meddeles tilladelse til etablering af et 1160 m<sup>3</sup> stort regnvandsbassin. Bassinet skal etableres i overensstemmelse med et projekt, der er forelagt ved sagens behandling i Fyns Amt.
28. Regnvandsbassinet skal udføres med tæt bund og sider. Den tætte membran skal udføres i plast.

## Spildevand

29. Tilladelse efter miljøbeskyttelseslovens kap. 4 til afledning af spildevand til offentlige kloaksystem (Ørbæk Renseanlæg) meddeles på følgende vilkår:

*Spildevand fra eksisterende og fremtidig bebyggelse og vaskeplads ledes til samle-tank, spildevandet tilkøres Ørbæk Renseanlæg. Vandmængde: Max. 3.500 m<sup>3</sup>/år. Virksomheden skal ved måler eller anden af kommunen godkendt måde, dokumentere vandmængden. Opgørelsen fremsendes til kommunen 1 gang pr. måned.*

*I medfør af miljølovens § 18, stk. 1, meddeles tilladelse til, at overfladevand fra det kø-retekniske anlæg udledes til Kastel Å, som angivet i det forelagte projekt og på følgende vilkår:*

*Bassinet skal vedligeholdes/oprensnes i fornødent omfang, således at afvandingen belaster recipienten mindst muligt.*

## Tilsyn og kontrol

30. Som dokumentation for at godkendelsens vilkår 15 overholdes, kan virksomheden højest 1 gang årligt blive pålagt at udføre målinger eller beregninger af støj.

Undersøgelsen skal udføres af en person eller et firma, der er godkendt til dette af Miljøstyrelsen.

Med mindre andet aftales med kommunen, skal målinger og beregninger udføres efter retningslinjerne i Miljøstyrelsens vejledninger.

Inden målinger og beregninger foretages, skal undersøgelsesprogrammet godkendes af kommunen.

Rapport over målingerne skal indsendes til tilsynsmyndigheden senest 2 måneder efter, at disse er foretaget.

31. Hvis målinger eller beregninger sandsynliggør, eller kommunen vurderer, at godkendelsens vilkår overskrides, skal virksomheden indsende projekt og tidsplan for gennemførelse af afhjælpende foranstaltninger, til kommunens godkendelse

## Egenkontrol

32. Journaler, registreringer og rapporter skal opbevares på virksomheden i mindst 5 år og forevises tilsynsmyndigheden på forlangende.
33. Virksomheden skal udføre egenkontrol via aktivitetsregneark, som dokumentation for overholdelse af vilkår 15. Dokumentationen skal udformes svarende til bilag 4, for de perioder hvor virksomheden har drift på banerne og ikke kan have fuldlast, hvilket svarer til følgende perioder:
- Aftenperioden på hverdage, kl. 18.00 – 22.00
  - Dagperioden på lørdage, kl. 14.00 – 18.00
  - Dagperioden på søn- og helligdage, kl. 08.00 – 18.00
34. Virksomheden skal føre journal over afholdte arrangementer, f.eks. weekendarrangementer, på anlægget. Journalen skal indeholde følgende oplysninger:
- Tidspunkt for afvikling af arrangementet
  - Kontaktpersoner for arrangementet
  - Antallet af køretøjer der er deltaget i arrangementet
35. Hændelse der medfører særlig høj støj, skal føres i journal med angivelse af tidspunkt, årsag og kontaktperson.
36. Virksomheden skal opbevare dokumentation for at egne køretøjer overholder Justitsministeriets bestemmelser jf. Justitsministeriets bekendtgørelse nr. 12 af 10. januar 2013 om "Bekendtgørelse om kørekort".

## Virksomhedens ophør

37. Virksomheden skal i forbindelse med eventuelt ophør træffe de nødvendige foranstaltninger for at undgå forureningsfare og for at bringe stedet tilbage i en tilfredsstillende tilstand.

Senest en måned efter, at der er truffet beslutning om virksomhedens ophør, skal tilsynsmyndigheden modtage en tidsplan for nedlukning og afvikling af anlæg samt rydning af arealet.

Planen skal redegøre for:

- Tømning og rengøring af tankanlæg, rørføringer og procesanlæg, som aktuelt eller på sigt vil indebære fare for forurening af jord, grundvand eller, overfladevand eller recipient.
- Sikring af tankanlæg, rørføringer og procesanlæg mod utilsigtet brug.
- Rydning af udendørsarealer samt aflevering af virksomhedens affald.

Hvis ikke andet aftales med tilsynsmyndigheden, skal nedlukning, afvikling af anlæg samt aflevering af affald være afsluttet senest 3 måneder efter virksomhedens ophør

## Andre miljøregler

I øvrigt henvises til, at der findes en række andre miljøregler, som virksomheden er omfattet af bl.a. jf. nedenstående.

Affaldsbekendtgørelsen<sup>4</sup>, herunder pligten til at benytte en affaldstransportør, der er registreret hos Miljøstyrelsen.

Kommunens regulativ for erhvervsaffald, herunder krav om, at farligt affald til enhver tid transporteres/bortskaffes og håndteres i overensstemmelse med retningslinjerne beskrevet i det gældende regulativ samt regler for håndtering og sortering.

Miljøbeskyttelseslovens bestemmelser, herunder f.eks. pligten til at afværge og forebygge følger af uheld eller driftsforstyrrelser, der medfører væsentlig forurening samt pligten til at informere kommunen herom.

## Ændringer på virksomheden

Enhver drifts- eller bygningsmæssig ændring skal anmeldes til kommunen inden gennemførelsen. Kommunen vurderer om de aktuelle planer for ændring/udvidelse kan ske inden for rammerne af denne godkendelse.

Ændringer i virksomhedens ledelse skal også anmeldes til kommunen.

## Retsbeskyttelse

De vilkår der fortsat gælder for virksomheden og som dermed ikke kan påklages, er gengivet i nærværende tillægsgodkendelse og skrevet i kursiv. I det nærværende miljøgodkendelse er tidsbegrænset, udløber retsbeskyttelsen for øvrige vilkår i miljøgodkendelsen, ved meddelelse af den nye godkendelsen.

Miljøgodkendelsen er omfattet af en retsbeskyttelsesperiode fra modtagelse eller fra endelig afgørelse<sup>5</sup>, til meddelelse af ny miljøgodkendelse. I særlige tilfælde kan godkendelsens vilkår tages op til revurdering tidligere<sup>6</sup>.

Spildevandstilladelsen er ikke retsbeskyttet i en fast tidsperiode, men kan til enhver tid tages op til revurdering.

## Lov om forurennet jord

Virksomheden er omfattet af lov om forurennet jord<sup>7</sup>. Oprensning efter alle forureninger af jord, der er sket på virksomheden efter 1. januar 2001, skal betales af forureneren.

Forureneren er "Den, der i erhvervsmæssigt eller offentligt øjemed, driver eller drev den virksomhed eller anvender eller anvendte det anlæg, hvorfra forureningen hidrører. Forureningen eller en del heraf skal være sket i den pågældende driftsperiode" (§ 41, stk. 3 i Lov om forurennet jord).

Dette betyder, at alle nye jordforureninger på virksomheden er omfattet af et objektivi ansvar og at tilsynsmyndigheden derfor kan meddele selskabet påbud om at fjerne forureningen, uanset hvordan forureningen er sket.

---

<sup>4</sup> Bekendtgørelse nr. 1309 af 18. december 2012 om affald

<sup>5</sup> jf. § 41 a i miljøbeskyttelsesloven

<sup>6</sup> jf. §§ 41 a og 41 d i miljøbeskyttelsesloven

<sup>7</sup> Lov nr. 370 af 2. juni 1999 om forurennet jord

## Klagevejledning

Der kan skriftligt klages over denne afgørelse inden 4 uger fra offentliggørelse. De klageberettigede er: Ansøgeren, Sundhedsstyrelsen, Arbejdstilsynet og enhver med en individuel væsentlig interesse i afgørelsen.

Eventuel klage skal sendes til kommunen, som sender den videre til Natur- og Miljøklagenævnet.

Natur- og Miljøklagenævnets behandling af klagen koster et gebyr på 500 kr. Behandlingen af klagen i nævnet vil først begynde, når nævnet har modtaget gebyret. Gebyret tilbagebetales, hvis klageren får helt eller delvist medhold.

Afgørelsen vil blive offentliggjort i dagspressen tirsdag den 9. december 2014.

Nyborg Kommune skal have modtaget en eventuel klage senest ved kontortids ophør tirsdag den 6. januar 2014, der er dagen for klagefristens udløb, for at komme i betragtning.

Virksomheden vil få besked, hvis der kommer klager over afgørelsen. En klage over godkendelsen har ikke opsættende virkning, medmindre Natur- og Miljøklagenævnet bestemmer andet.

Hvis afgørelsen ønskes prøvet ved en domstol, skal sagen være anlagt inden 6 måneder efter endelig afgørelse, jf. miljøbeskyttelseslovens § 101.

Venlig hilsen

Per Jespersen  
Udvalgsformand  
Teknik og Miljø

/

Lene Holm  
Teknik- og miljøchef

Kopi til:

- Sundhedsstyrelsen, Embedslægeinstitutionen Syddanmark, Sorsigvej 35, 6760 Ribe, e-post: syd@sst.dk
- Miljøstyrelsen Odense, C.F. Tietgens Boulevard 40, 5220 Odense SØ, e-post ode@mst.dk
- Danmarks Naturfredningsforening, Masnedøgade 20, 2100 København Ø, e-post: dn@dn.dk
- Henning Bisgaard, Ellebækvej 6, 5853 Ørbæk
- Ellested Landsbyråd, v/ Jette Nørrisgaard, Ellestedvej 7, 5853 Ørbæk



# Miljøteknisk Redegørelse

## 1 Indledning

Transport Uddannelsescenter Fyn A/S (TUC Fyn) beliggende på Ellestedvej 5, 5853 Ørbæk, har ansøgt om ændring i fleksibiliteten i valg af aktiviteter på banerne samt valg af egenkontrolprogram.

Baggrunden er at virksomhedens miljøgodkendelse af 14. juli 1989 meddelt af Fyns Amt, ikke er tidssvarende i forhold til virksomhedens strategi for udvikling af aktiviteterne.

Idet der i længere periode har været støjmæssige problemer ved afvikling af weekendarrangementer på banerne, finder kommunen at den gældende miljøgodkendelse skal revideres, således at både omboende til anlægget og virksomheden bliver tilgodeset.

Kommunen finder generelt at virksomheden bør have tilladelse til afholdelse af weekendarrangementer under kontrollerede forhold. Begrebet "weekendarrangementer" er et gammelt begreb, der er videreført fra perioden hvor klubarrangementerne strakte sig over en weekend. Reelt tillades klubarrangementer i weekenden, kun at blive afholdt på lørdage. Virksomheden har i 2. halvår 2013 og i 2014 vist at dette er muligt, uden at dette medfører væsentlige støjgener for omboende. Der har dog været enkelte episoder, som viser at der kan foretages yderligere forbedringer for reducere støjgenerne under afvikling af arrangementerne.

På trods af at støjdokumentationen fra virksomheden viser at virksomheden kan overholde de gældende støjgrænseværdier fra 1989, finder kommunen at arrangementerne kan give anledning til gener for omboende i form af motorbrøl og dækvin.

Som følge af dette finder kommune, at der kun bør gives tilladelse til afholdelse af et begrænset antal weekendarrangementer, således at omboende generes mindst muligt.

Kommunen finder ligeledes at godkendelsen bør tidsbegrænses til den 1. april 2016. Derved opnås at virksomheden i 2015 har mulighed for at sandsynliggøre over for borgerne i landsbyen Ellested, at weekendarrangementerne kan afvikles uden at disse giver anledning til væsentlige støjgener i omgivelserne.

Kommunen vil i efteråret 2015 foretage en vurdering af forløbet af weekendarrangementerne for 2015 og på baggrund af denne vurdering meddele den endelige miljøgodkendelse for virksomheden, med eventuelle justeringer af vilkårene.

Nærværende tillægsgodkendelse tager hensyn til forhold samt til virksomhedens ønske om udvidelse og ændring af virksomhedens aktiviteter på banerne.

## 2 Ansøger

Ansøger

Transport Uddannelsescenter Fyn A/S (TUC Fyn)

Ellestedvej 5, Ellested

5833 Ørbæk

Tlf. 63 33 15 00

e-mail: koreteknikken@tucfyn.dk

Ansøgers konsulent:

Motorsportens Akustiklaboratorium

Dansk Automobil Sports Union (DASU)

Idrættens Hus

2605 Brøndby

Tlf.: 43 26 28 87,

Fax.: 43 26 28 81  
E-mail: ody@dasu.dk

Banens navn og adresse:  
Transport Uddannelsescenter Fyn A/S  
TUC Fyn - Køreteknikken  
Ellestedvej 5, Ellested  
5853 Ørbæk

Ejer:  
Transport Uddannelsescenter Fyn A/S  
Ellestedvej 5, Ellested  
5853 Ørbæk  
CVR: 33 58 55 86  
Tlf.: 63 33 15 00

Kontaktperson:  
Torben Lauesen  
Ellestedvej 5, Ellested  
5853 Ørbæk  
Tlf.: 63 33 15 00  
E-mail: tl@tuc.dk

Ansøgningen vedrører udelukkende et ønske om ændring af driftsvilkår for det køretekniske anlæg og ændring af egenkontrollvilkår.

#### *Virksomhedens relationer til miljøbeskyttelseslovens §§ 34 og 40a*

Af miljøbeskyttelseslovens § 34 stk. 3 fremgår det indirekte, at der i forbindelse med miljøgodkendelsen af en virksomhed skal foreligge oplysninger om virksomhedens ejerforhold, bestyrelse og daglige ledelse, så miljømyndighederne kan vurdere, om nogle af disse personer er omfattet af lovens § 40a, der omhandler kriterier for tilbagekaldelse af meddelt godkendelse, nægtelse af godkendelse og fastsættelse af særlige vilkår om sikkerhedsstillelse.

Det er i lovens § 40 b stk. 1 anført, at Miljøministeren opretter et miljøansvarlighedsregister over de personer og selskaber m.v., der er omfattet af § 40 a.

Da ingen i virksomhedens ledelse er anført i dette register kan der meddeles godkendelse uden særlige vilkår om sikkerhedsstillelse.

### **3 Lovgrundlag**

Aktiviteten er omfattet af punkt H201: ” Udendørs motorsportsbaner og knallertbaner samt køreteknisk anlæg” jf. bilag 2 til Godkendelsesbekendtgørelsen.

Kommunen er godkendende og tilsynsførende myndighed.

Ændrede driftsvilkår samt egenkontrol vilkår meddeles i henhold til Miljøbeskyttelseslovens kap. 5, § 33 og 41b samt i henhold til Godkendelsesbekendtgørelsen.

Siden virksomheden fik sin miljøgodkendelse i 1989, er der udarbejdet standardvilkår til listepunkt H201. Standardvilkårene er ikke udarbejdet med henblik på køretekniske anlæg. Kommunen har derfor udelukkende anvendt standardvilkårene som inspiration suppleret med yderligere vilkår for støj, fyringsanlæg og værkstedsaktiviteter.

### VVM-screening

Aktiviteten er omfattet af VVM-bekendtgørelsens<sup>2</sup> bilag 2 pkt. 12a " Permanente væddeløbs- samt prøvekurselsbaner for motorkøretøjer". Derfor har Nyborg Kommune gennemført screeningen med udgangspunkt i følgende kriterier angivet i bekendtgørelsens bilag 3:

- Projektets karakteristika
- Projektets placering
- Kendetegn ved den potentielle miljøpåvirkning

Afgørelsen bygger på en screening af det ansøgte indvirkning på miljøet. Resultatet af screeningen er vedlagt i bilag 5.

Ud fra screeningen er det vurderet, at aktiviteten ikke har væsentlig indvirkning på miljøet, og derfor er aktiviteten ikke omfattet af VVM-pligt jf. § 3, stk. 2 i VVM-bekendtgørelsen.

### **4 Sagsakter**

Kommunen har den 13. december 2012 fra virksomheden modtaget ansøgning om revision af virksomhedens gældende miljøgodkendelse. Ansøgningen omfatter følgende materiale:

1. Ansøgning fra virksomheden dateret den 12. december 2012.
2. Støjrapport af 27. oktober 2010 udført af Motorsportens Akustiklaboratorium.
3. Tillæg 2 af 19. marts 2011 til støjrapporten udført af Motorsportens Akustiklaboratorium.
4. Tillæg 3 til støjrapporten udført af Motorsportens Akustiklaboratorium.
5. Tillæg 4 af 11. december 2012 til støjrapporten udført af Motorsportens Akustiklaboratorium.

Kommunen har efterfølgende modtaget følgende supplerende materiale:

6. Mail af 15. juli 2013 fra virksomheden med beskrivelse af mulighed for egenkontrol.
7. Mail af 24. september 2013 fra virksomheden med beskrivelse af lydmåleudstyr.
8. Mail af 18. november 2013 fra virksomheden med oplysninger om bl.a. forbrugsstoffer.

Kommunen har den 11. februar 2014 i overensstemmelse med § 46 i godkendelsesbekendtgørelsen<sup>1</sup>, fremsendt udkast af miljøgodkendelsen til virksomheden. Virksomheden har den 7. marts 2014 fremsendt spørgsmål til udkastet, som kommunen har besvaret den 12. marts 2014. Der blev på den baggrund afholdt afklarende møde mellem virksomheden og kommunen på virksomheden den 9. april 2014.

Virksomheden har efterfølgende den 11. april og den 22. april 2014 fremsendt supplerende sagsmateriale til kommunen. Sagsmaterialet omhandler aktivitetsbeskrivelser og baneplan fordelt på ugedage. Kommunen har indarbejdet de supplerende materiale i godkendelsen.

På baggrund af tidligere henvendelser fra Ellested Landsbyråd om støj fra baneanlægget, blev der i samråd med virksomheden, den 20. november 2014 afholdt et orienteringsmøde for borgerne fra Ellested landsby, hvor kommunen forelagde udkastet til virksomhedens nye miljøgodkendelse.

### **Kommunens vurdering**

Der er ikke konsekvent anvendt standardvilkår, da standardvilkårene ikke er udarbejdet med henblik på et køreteknisk anlæg. Standardvilkårene er brugt til inspiration og suppleret med yderligere vilkår.

## 5 Beliggenhed/planforhold

Det køretekniske anlæg er omfattet af Nyborg Kommunes Kommuneplan 2013, område 20.T.1 – Teknisk anlæg, Trafikanlæg.

Anlægget er ligeledes omfattet af Lokalplan RE 22.04.01 – Ellested By – Regionalt erhvervsområde, Køreteknic anlæg.

Lokalplanen er delt op i to områder – område I og II.

I område I må der etableres eller indrettes den til det køretekniske anlæg hørende bebyggelse m.v., der har tilknytning til det pågældende erhverv, eller som efter Kommunalbestyrelsens skøn naturligt finder plads i området.

I område I kan Kommunalbestyrelsen tillade, at der opføres eller indrettes enkelte boliger for de til virksomheden knyttede personer, som indehaver, bestyrer, portner eller lignende.

I område II må der kun etableres og indrettes køreteknic anlæg bestående af baneanlæg med tilhørende glatbane, glatbakke, bane for bremse/undvigemanøvre, bane for slalom/dobbelt undvigemanøvre samt de til anlægget hørende observationsposter, lysanlæg m.v.

Virksomhedens placering i forhold til omgivelserne fremgår af bilag 1.

Området er beliggende i byzone.

Området grænser mod syd op til planområde 20.BL1, et landsbyområde, der er udlagt til "Blandet bolig og erhverv". Nord for området ligger de nærmeste boliger til anlæggets baner. Boligerne er beliggende i landzone.

### Kommunens vurdering

Nyborg Kommune vurderer, at virksomheden er placeret og drives i overensstemmelse med gældende planmæssige forhold, da virksomheden er beliggende i et kommuneplanlagt og lokalplanlagt område, der er udlagt til køreteknic anlæg.

25 meter vest for virksomheden er beliggende en beskyttet sø og 290 meter vest for virksomheden løber Kastel Å, der er omgivet af beskyttet eng, mose og sø.

7,5 km vest for virksomheden ligger nærmeste Natura 2000 område, der er omfattet af EF-habitatområde nr. 98 "Odense Å med Hågerup Å, Salling Å og Lindeved Å".

Virksomheden udleder ikke væsentlige mængder af næringsstoffer med luften, der forventes at kunne påvirke områdets udpegningsgrundlag, for de nærliggende beskyttede områder samt Natur 2000-områder.

Virksomheden har en separat udledningstilladelse for virksomhedens overfladevand, procesvand og sanitært spildevand, hvorfor spildevandsforholdene ikke er behandlet i denne miljøgodkendelse.

Nyborg Kommune vurderer samlet, at virksomhedens aktiviteter ikke medfører væsentlig påvirkning på Natura 2000 områder eller bilag IV arter. Der er derfor ikke foretaget yderligere konsekvensvurdering.

### Drikkevandsinteresser

Virksomheden ligger inden for område med særlige drikkevandsinteresser. Nærmest drikkevandsboring tilsluttet vandværk ligger ca. 2.500 meter nord for virksomheden. Oplandet til boringen ligger ca. 1.000 meter nord for virksomheden.

Nærmeste enkeltvandsindvinding ligger ca. 300 meter syd for virksomheden.

## Kommunens vurdering

Det vurderes, at virksomheden ikke vil påvirke drikkevandsinteresserne i området, hvis virksomheden overholder de fastsatte vilkår for beskyttelse af jord og grundvand.

Virksomhedens afstanden til boringer til vandindvinding er større end Miljøstyrelsens anbefalede afstandskrav på 300 meter til forurenende virksomhed.

## 6 Virksomhedens indretning og drift

Det køretekniske anlæg er beliggende Ellestedvej 5, Ellested, 5833 Ørbæk og har været i drift siden 1989. Der er ikke sket bygningsmæssige ændringer i forhold til miljøgodkendelsen fra den 14. juli 1989, og der er ikke sket ændringer i banens placering og udformning.

Det samlede areal er på 10.182 m<sup>2</sup>. En oversigt over indretningen er vedlagt i bilag 2.

Virksomheden beskæftiger 8 personer, herudover er der tilknyttet 4,5 instruktører om dagen samt kørerlærer med egne elever. Virksomheden har 45 køretøjer fordelt på 8 Motorcykler, 10 biler, 9 personbiler og 18 lastbiler, der anvendes på det køretekniske anlæg. Herudover kommer der ca. 400 eksterne køretøjer årligt til det køretekniske anlæg pr. år.

Virksomheden oplyser, at de anvendte køretøjer opfylder de lovgivningsmæssige bestemmelser for indregistrerede motorkøretøjer, herunder regelmæssig syn, således at køretøjerne overholder de fastsatte grænseværdier for støjudsendelse.

Virksomheden opbevarer dokumentation for, at de på anlægget benyttede køretøjer overholder Justitsministeriets bestemmelser vedr. støj jf. Justitsministeriets bekendtgørelse nr. 12 af 10. januar 2013 om "Bekendtgørelse om kørekort".

Til- og frakørsel til det køretekniske anlæg foregår via Ellestedvej.

Vandforsyningen sker fra Ørbæk Vandværk.

### Virksomhedens daglige driftstider

Baneanlæg:

Mandag til fredag	kl. 7.00 til 22.00
Lørdag og søndag	kl. 8.00 til 18.00

Værksted:

Mandag til fredag	kl. 7.00 til 16.00
Lørdag og søndag	kl. Ingen aktiviteter

Undervisnings- og velfærdsbygning samt overnatningsfaciliteter:

Mandag til søndag	Døgnet rundt
-------------------	--------------

### Virksomhedens indretning

Virksomheden er indrettet med følgende aktiviteter:

- Baneanlæg (5 øvelsesbaner; slalom, dobbelt undvige uden bremsning, lige glat, glat kurve og glat bakke)
- Værksted til reparation og vedligeholdelse af de til baneanlægget hørende køretøjer med tilhørende lagerlokale til opbevaring af reservedele samt råvarer
- Vaskeplads
- Brændstoftåfyldningsanlæg og plads med tankanlæg til diesel
- Parkeringsgård til virksomhedens køretøjer

- Undervisnings- og velfærdsbygning (kantine til 75 personer, køkken, undervisningslokaler, omklædnings og bedefaciliteter, sikringsrum, fyrrum )
- To oliefyr med en indfyret effekt på 115 kWh og 105 kW med tilhørende tanke. Den ene er placeret i velfærdsbygningen og den anden i værkstedet.

## Baneanlæg

Virksomheden har ved supplerende sagsmateriale af 11. april 2014 beskrevet aktiviteterne på baneanlægget. Beskrivelsen er gengivet nedenfor.

### 1. Almindelig køreteknik med køretøjer i alle kategorier (køretøjerne er virksomhedens egne køretøjer)

Øvelserne omhandler bl.a. øvelser, som er givet ud fra undervisningsplaner udgivet af Rigspolitiet til de forskellige køretøjskategorier.

Et eksempel på en kørselsdag er som følgende:

6 køretøjer med samme kategori indleder øvelserne på bane 1 i en øvelsesperiode på i alt 45 minutter. Det enkelte køretøj sendes afsted til øvelsen på øvelsesstrækningen et køretøj ad gangen og returnerer derefter langsomt til startpositionen ad returbanen. Således kan det næste køretøj starte øvelsen, når det foregående køretøj har afsluttet øvelsen og begynder at returnere til startpositionen.

Efter afslutningen på en øvelsesperiode fortsætter køretøjerne til næste bane og gennemfører på samme måde en ny øvelse, mens et nyt hold køretøjer starter på bane 1.

Der gennemføres normalt 4 øvelsesforløb på banerne 1 til 4 udelukkende med køretøjer i kategorierne A, B, C, D og E.

Køretøjerne, der anvendes, er udelukkende virksomhedens egne køretøjer.

Der foregår kørsel mandag til fredag fra kl. 7.00 til 22.00 og lørdag til søndag kl. 8.00 til 18.00 året rundt.

### 2. Almindelig køreteknik med køretøjer i alle kategorier herunder specialkøretøjer (køretøjerne er udelukkende gæsternes egne køretøjer)

Køretekniske øvelser med køretøjer, herunder kørsel med specialkøretøjer, afvikles under samme forudsætning som under punkt 1, hvor et eller flere køretøjer i kurset er betegnet som specialkøretøj eller ikke indregistreret køretøj og ellers overholder den gældende støjgrænse for tilsvarende standardkøretøj eller godkendt køretøj. Virksomheden forpligter sig til i tvivlstilfælde gennem kontrolmålinger af støj, at sikre sig at deltagende køretøjer overholder gældende støjgrænser.

Eksempel på specialkøretøjer; kranvogne, redningsvogne, landbrugskøretøjer eller køretøjer der anvendes i forbindelse med særtransporter.

### 3. Weekendarrangementer

Kurserne afholdes for trafikanter, der vil afprøve deres køretøjer og egne evner på en sikker måde og i sikre omgivelser. Køretøjet føres ud på banen og hastigheden begrænses ud fra sværhedsgraden af de forhindringer (øvelser) der planlægges for gennemkørslen af manøvren.

Trafikanterne får mulighed for at blive mere fortrolige med deres køretøjer på det køretekniske anlæg under betryggende forhold.

Der foregår gennemkørsel af typisk 4 – 6 manøvreprøver under tidstagning med ét køretøj på banen ad gangen, hvor der efter gennemkørsel af alle øvelser gives point efter placering.

Der deltager ca. 20 køretøjer i hvert arrangement. Manøvren fastlægges på det samlede baneanlæg og ændres for hver manøvreprøve ved opstilling af kegler på banen. En gennemkørsel varer typisk 2 til 3 minutter. Næstfølgende køretøj starter umiddelbart efter det foregående køretøj har afsluttet sin gennemkørsel.

Kørsel starter kl. 9.00 og der gennemføres tre manøvreprøver om formiddagen med pause fra kl. 12.00 til kl. 13.00 og hvorefter der gennemføres yderligere to manøvreprøver om eftermiddagen, der afsluttes senest kl. 16.00

Hver manøvreprøve varer ca. 1 time.

Der foregår kun én kørsel af gangen på baneanlægget.

Aktiviteten vil foregå op til 4 gange på et kalenderår. Der vil ikke forekomme andre aktiviteter på det køretekniske anlæg samtidig med denne aktivitet.

### **Værkstedbygning med lager**

Værkstedet til reparation og vedligeholdelse af de til baneanlægget hørende køretøjer er indrettet med en smøregrav.

Lageret anvendes til opbevaring af reservedele samt råvarer.

Værkstedet opvarmes vha. et oliefyr med en indfyret effekt på 105 kWh med en tilhørende olietank på 1.200 l.

### **Udendørs vaskeplads**

Vaskepladsen er på ca. 100 m<sup>2</sup> og anvendes til vask af kørende materiel. Der er etableret én vaskesøjle til automatisk udendørs vask. Der kan således vaskes en side af køretøjet ad gangen. Der vaskes ca. 5 til 7 biler om dagen. Der anvendes en højtryksrensere i begrænset omfang og sæbe af mærket Transportrens. Der er automatisk sæbedoseringsanlæg. Pladsen er belagt med beton, og der er afløb til sandfang og olieudskillere. Efter sandfang og olieudskillere ledes vandet til en 20.000 l opsamlingsstank.

### **Brændstofpåfyldningsanlæg**

Bilerne tankes ved virksomhedens påfyldningsplads. Pladsen er belagt med beton, der er afløb til sandfang og olieudskillere. Der tankes ca. 80.000 l diesel om året.

Der er etableret én stander til tankning af diesel med tilhørende tanke på 10.000 l. Tanken er fra 1989 og placeret ved dieselstanderen nord for værkstedet. Tanken er inspiceret af autoriseret firma den 8. december 2010 og er efterfølgende godkendt til fortsat brug til den 8. december 2020.

I området, hvor påfyldning af brændstof foregår, er der etableret tæt belægning af beton. Alle rørføringer er dobbeltvæggede.

Der er etableret måler på tanken, og indholdet i tanken kan følges på computer.

Overfladevand fra påfyldningspladsen er ligeledes omfattet af virksomhedens udledningstilladelse.

### **Parkeringsgård**

Parkeringsgården er indrettet til virksomhedens egne biler. Pladsen er belagt med SF-sten.

Antallet af til- og frakørsler via den anlagte adgangsvej fra Ellestedvej vil variere meget, i det der ikke vil være aktiviteter hver dag. I forbindelse med et kursus eller et arrangement vil der

være op mod 100 til- og frakørsler på én dag. Andre dage, hvor der ikke afholdes arrangementer, vil der max. være 10 til- og frakørsler.

Der er afløb fra parkeringsgårdens arealer, der er tilsluttet opsamlingstanken.

### Undervisnings- og velfærdsbygning

Virksomhedens kantine/køkken er anlagt til at kunne betjene 75 personer. Herudover er der undervisningslokaler samt omklædnings- og badefaciliteter samt overnatningsfaciliteter.

Bygningen opvarmes vha. et oliefyr med en indfyret effekt på 115 kWh. Den tilhørende olietank er på 2.300 l. Tanken er placeret i kælderen.

### Råvarer

Det årlige forbrug af råvarer fremgår af nedenstående tabel.

Råvarer	Årligt forbrug	Opbevaring
Syre til vognvask	10 l	På lageret
Sæbe til bilvask	50 l	På lageret
Motorolie, smøreolie og gearolie	2.000 l	200 l tromler på lageret
Sprinklervæske	400 l	På lageret
Vand	770 m <sup>3</sup>	-
El	166.200 kwh	-
Glatbekæmpelsesmidler/vejsalt	20 tons	På lageret
Motorrensevæske	30 l	200 l tromle på lageret
Petroleum	0 l	200 l tromle på lageret
Dieselolie	80.000 l	Underjordisk tank
Benzin	0 l	Tanken er afblændet
Fyringsolie	45.000 l	Tanke på henholdsvis 2.300 l og 1.200 l

Virksomhedens råvarer til værkstedsaktiviteter er opbevaret på værksted i spildbakker. Der er ikke afløb til kloak i gulvet.

### Tanke

Herunder en oversigt over virksomhedens tanke:

Indhold	Størrelse	År
Olie – overjordisk ved værksted	1.200 l	2012
Olie – overjordisk ved administrationen	2.300 l	2010
Diesel – under jorden	10.000 l	1989

### Kommunens vurdering

Der er stillet vilkår om banens åbningstid, at banen skal være aflåst uden for åbningstid, og at køretøjerne, der anvendes på banen, skal opfylde de lovgivningsmæssige bestemmelser for indregistrerede motorkøretøjer herunder regelmæssig eftersyn, således at det sikres, at køretøjerne overholder de gældende regler for støj.



## 7 Støj

Der forekommer støj fra følgende støjkloder fra virksomhedens aktiviteter:

- Baneanlægget
- Morgenaktiviteter i perioden 7-8 (opstart af egne køretøjer og kørsel til banernes startpositioner)
- Kørsel til og fra virksomheden
- Ventilationsanlæg
- Udendørs vaskeaktiviteter
- Kompressor

### *Baneanlæg*

Motorsportens akustiklaboratorium (DASU) har gennemført støjberegninger med beregningsprogrammet Sound Plan med eksempler på, hvor mange kørsler, der maksimalt kan gennemføres for at sikre overholdelse af støjgrænserne, der er gældende for virksomheden. Støjberegningerne er vedlagt ansøgningsmaterialet.

Støjgrænserne er fastsat i den eksisterende miljøgodkendelse af den 14. juli 1989 og fremgår af nedenstående tabel.

	Hverdage		Lørdage		
Tidsrum	Kl. 7-18	Kl. 18-22	Kl. 7-14	Kl. 14-18	kl. 18-22
Grænse	55	45	55	45	45
Det maksimale beregnede støjbidrag ved den mest støjbelastede nabo - returkørsel 30 km/h	47,3	48,6	46,3	47,3	48,6

Støjpåvirkningerne er beregnet ved 11 naboer i 11 enkelte punkter for normal maksimal kørsel på det samlede køretekniske anlæg for almindelig køre teknik i kategorierne B, C, D og E.

Der er ikke udført støjberegninger for søn- og helligdage. I det midlingstiden svarer til hverdage kl. 7-18 kan støjbidraget estimeres til 47 dB(A). Der vil ikke være kørsel på banen i aftenperioden på lørdage og søndage.

For at virksomheden kan overholde støjgrænseværdierne i perioderne hvor støjgrænseværdien er lav, vil aktiviteterne blive reduceret i et sådan omfang at støjgrænseværdierne overholdes. Dette betyder at aktiviteterne om lørdagen i perioden kl. 14-18, skal reduceres til 60% af "fuldlast" og i øvrige perioder med 45%. For at simplificere baneplanen samtidig med at baneplanen er logistik sammenhængende, har virksomheden valgt at reducere banebenyttelsen med 50% af "fuldlast" i alle perioder hvor støjgrænseværdien er lav.

### Egenkontrolprogram

Virksomheden anvender de i støjberegningen maksimale tilladte antal kørsler som grundlag for aktiviteterne på banen hermed sikres overholdelse af støjgrænserne.

For at sikre en overholdelse af de fastsatte støjgrænser er det vigtigt med en god planlægning. Planlægningen vil foregå vha. et aktivitetsregneark, hvor antal køretøjer og art, støjniveauet fra det enkelte køretøj samt køretid er styrende elementer.

Bilerne, der kører på det køretekniske anlæg, skal overholde gældende støjgrænser for standardkøretøj eller godkendt køretøj. Virksomheden forpligter sig til i tvivlstilfælde gennem kontrolmålinger at sikre, at deltagende køretøjer ikke overskrider et støjniveau, der medfører overskridelse af støjgrænserne fastsat i miljøgodkendelse af den 14. juli 1989.

Viser aktivitetsregnearket, at de fastsatte støjgrænser overholdes, kan de planlagte aktiviteter realiseres. Bilag 4 viser baneplanen (aktivitetsregnearket) for hverdage, lørdage og søndage.

### Weekendarrangementer

DASU har udført støjberegninger for afholdelse af weekendarrangementer, som beskrevet i punkt 3 under afsnittet "Baneanlæg". Støjberegningerne viser at under de i beregningerne beskrevne forudsætninger, vil støjgrænseværdierne være overholdt. Virksomheden forventer at der bliver afholdt et sådant arrangement ca. 4 gange på et kalenderår.

### **Kommunens vurdering**

Nyborg Kommune har overført støjvilkårene fra miljøgodkendelsen af den 14. juli 1989, da det vurderes, at vilkåret er tidssvarende.

Nyborg Kommune har derudover fastsat vilkår om, at

- Virksomheden skal udføre egenkontrol via aktivitetsregneark, som anført i bilag 4. Virksomheden skal sikre at aktiviteterne ikke overskrider aktivitetsniveauet i baneplanen.
- Tilsynsmyndigheden kan beslutte, at virksomheden skal dokumentere, at støjgrænserne i vilkår 15 er overholdt. Udgifterne til dokumentationen afholdes af virksomheden.

I miljøgodkendelsen af den 14. juli 1989 er anført vilkår om tilladte antal køretøjer på baneanlægget. Vilkåret anfører antallet af tungekøretøjer og personvogne som et enten eller vilkår. Kommunen finder at vilkåret bør revideres på baggrund af støjberegningen udført af DASU. Beregningerne er udført som worst-case og viser et retvisende støjbillede fra virksomheden, med et miks af forskellige køretøjer, og dermed et mere retvisende støjbillede fra virksomhedens aktiviteter.

DASU's støjberegning tager udgangspunkt i baneplan (aktivitetsbeskrivelse) fra 2010. I virksomhedens reviderede baneplan af 22. april 2014 er der foretaget følgende ændringer:

- Opstart om morgenen sker samtidig på alle 4 baner og ikke trinvis som beskrevet i 2010.
- Kørsel "over høj kant" sker fremover på bane 2 og ikke på bane 1.

Idet opstart sker samtidig på alle 4 baner vil støjbidraget som 8-timers middelværdi (hverdage) eller 7-timers middelværdi (lørdage), blive lidt højere end beregnet af DASU. Støjbidraget vil dog være mindre end det største støjbidrag der er beregnet til 48,6 dB(A), og som er bestemt som 1 times middelværdi.

Flytning af aktiviteten "kørsel over høj kant" til bane 2, skønnes at medvirke til en reducere af støjbidraget fra aktiviteten, idet afstanden fra aktiviteten til nærmeste boliger bliver større.

Kommunen accepterer at der sker en mindre overskridelse af grænseværdien i aftenperioden på hverdage. Ifølge støjberegningen skulle støjen i aftenperioden reduceres fra 48,6 til 45 dB(A), svarende til 45%. Virksomheden halvere aktiviteterne i aftenperioden, svarende til 50%. En halvering af aktiviteterne svarer til en reducere af støjbidraget med 3 dB(A). Det største støjbidrag ved den mest belastede bolig, beregnes derved til 45,6 dB(A).

Kommunen finder at den beregningsmæssige overskridelse af støjgrænseværdien kan accepteres, idet overskridelsen ikke er signifikant og idet den reelle aktivitet i aftenperioden oplyses til at være lavere end anført i baneplanen. Baneplanen for aftenperioden forventes kun i få tilfælde at blive udnyttet.

Nyborg Kommune vurderer, at såfremt virksomheden overholder de i miljøgodkendelsen fastsatte driftsvilkår, kan virksomheden overholde de fastsatte støjgrænser.

Kommunen er af omboende til anlægget blevet gjort opmærksom på at signalhornene, sommetider bliver anvendt unødvendigt meget. Kommunen vil på den baggrund fastsætte vilkår om anvendelse af køretøjernes signalhorn på anlægget.

Angående arrangementer, hvor baneanlægget udlejes til motorklubber, finder kommunen at støjbilledet er betydeligt anderledes end den "daglige" drift af det køretekniske anlæg. Især vil der hvor klubmedlemmerne får mulighed for en mere "aggressiv" kørsel, end ved et almindelig køretekniisk kursus, forekomme en betydelig støj med dækvhin og motorbrøl.

Kommunen finder på den baggrund at afholdelse af disse arrangementer i weekenden, bør begrænses mest muligt. Endvidere bør afholdelse af disse arrangementer kun ske på lørdage, således at søn- og helligdage friholdes for det atypiske støjbillede.

Kommunen har foretaget en vurdering af hensynet til omboende til baneanlægget samt af virksomhedens behov for at kunne tilbyde afholdelse af disse arrangementer i weekenden. Ved accept af afholdes af op til 4 weekendarrangementer pr. år, finder kommunen at begge parter er tilgodeset.

## **8 Luftforurening**

Overordnet er der tale om følgende kilder:

Baneanlæg

- Udstødning fra biler

Værksted

- Afkast fra fyringsanlæg
- Udsugning fra udstødningsgas
- Udsugning fra mekanikergrav

Øvrige bygninger

- Afkast fra fyringsanlæg (administrationen)
- Afkast fra emhætte (storkøkken)
- Komfortventilation fra administrationen

### Fyringsanlæg

Virksomheden har to oliefy

- Værksted - indfyret effekt 105 kWh, højde på skorsten er 10 meter over terræn.
- Administrationen mm - indfyret effekt er på 115 kW. Afkasthøjden er på 6 meter over terræn.

### Udstødningsgas fra biler

Der er etableret 2 punktudsugninger til udsugning af udstødningsgas. Luften fra de 2 punktudsugninger samles i et fælles afkast, som er ført 1 meter over tag. Udsugningen vil være i drift maks. 2 timer om dagen. Der er ikke etableret filter til rensning af den udsugede luft.

### Mekanikergrav

Der er etableret udsugning fra virksomhedens mekanikergrav. Afkastet er ført 1 meter over tag. Der er ikke etableret filter til rensning af den udsugede luft.

## Kommunens vurdering

### Fyringsanlæg

Idet den indfyrede effekt er på henholdsvis 105 og 115 kW, og dermed forholdsvis lille, samt at afstanden mellem skorstene er ca. 125 meter, er det miljømæssigt tilstrækkeligt at udledning af røggasserne sker i overensstemmelse med kravene i bygningsreglementer, svarende til over tag.

### Udstødning og mekanikergrav

Nyborg Kommune har stillet vilkår om, at afkastet skal føres 1 meter over tag på det sted, hvor afkastet er placeret. Nyborg Kommune har i forbindelse med fastsættelse af afksthøjden taget udgangspunkt i Autoværkstedsbekendtgørelsen<sup>8</sup>, da det vurderes, at aktiviteterne er sammenlignende.

### Bagatelafkast

Der er ikke stillet vilkår vedr. afkast fra emhætte fra virksomhedens køkken samt fra komfort-ventilation i administrationsbygningen mm.

## Støv- og lugtemission

Der er ikke i ansøgningsmaterialet redegjort for virksomhedens støv- og lugtemission.

## Kommunens vurdering

Der foreligger ikke oplysninger om risiko for støv- og lugtemission fra virksomhedens aktiviteter, og der er ikke modtaget klager fra naboer eller andre interessenter i forbindelse med støv- og/eller lugt gener.

Da virksomheden ikke i forbindelse med ansøgningsmaterialet har fremsendt dokumentation for niveauet, er der stillet vilkår om, at tilsynsmyndigheden kan kræve, at der træffes de nødvendige foranstaltninger for at eliminere eller reducere evt. støv- og lugtgener, såfremt det viser sig, at lugt- eller støvgenerne er problematiske for de omkringboende.

## 9 Affald

Virksomheden frembringer nedenstående affaldsmængder:

Affaldstype	Årlig mængde	Opbevaring	Bortskaffelse
Spildolie		200 liter tønde	Dansk Olie Genbrug
Oliefiltre		200 liter tønde	Stena Recycling A/S
Spraydåser		200 liter tønde	Stena Recycling A/S
Batterier		Syrefast kasse	Stena Recycling A/S
Lysstofrør			Stena Recycling A/S
Metalaffald			
Dæk			
Brændbart			
Dagrenovation			

<sup>8</sup> Bekendtgørelse nr. 699 af 24. juni 2011 om miljøkrav i forbindelse med etablering og drift af autoværkstedet m.v. med senere ændringer.

Udover ovenstående affaldsfraktioner frembringer virksomheden ligeledes affald svarende til affaldsfraktioner, der fremkommer ved lignende autoværkstedaktiviteter, som f.eks. oliefiltre, koblingsdele. Farligt affald opbevares på spildebakke i værkstedet, der er ikke afløb i nærheden af oplaget.

## **Vurdering**

Der er i miljøgodkendelsen stillet vilkår om opbevaring og håndtering af virksomhedens affaldsproduktion.

Farligt affald er placeret indendørs på opsamlingsbakker, og der er ikke afløb til kloak fra lokalerne, hvor affaldet er placeret.

Det vurderes, at virksomhedens affald opbevares miljømæssigt forsvarligt, og at affaldet i øvrigt bortskaffes i henhold til Nyborg Kommunes regulativ. Nyborg Kommune vurderer, at virksomheden kan overholde de fastsatte vilkår.

## **10 Spildevand og overfladevand**

Der er tale om følgende spildevandsstrømme fra virksomheden:

- Vand fra højtryksrensning på udendørs vaskeplads.
- Sanitært spildevand svarende til 70 PE.
- Vand fra kantineaktiviteter.
- Overfladevand.

Spildevandet fra vaskepladsen opsamles i en 20.000 l tank. Spildevandet afhentes ca. hver 14. dag af Kai Andersens efterfølger, Vesterlaugsvej 12, Vervinge, 5690 Tommerup.

Sanitært spildevand samt spildevand fra kantine ledes til nedsivningsanlæg.

Overfladevand fra bl.a. parkeringsgård og det køretekniske anlæg ledes til regnvandsbassin.

Virksomheden er reguleret efter spildevandstilladelse af 14. juli 1989 meddelt af Fyns Amt.

## **Kommunes vurdering**

Bortledning af processpildevand, sanitært spildevand og overfladevand reguleres i særskilte tilladelser, og der er derfor ikke stillet vilkår herom i nærværende godkendelse.

## **11 Risikobekendtgørelsen**

Virksomheden er ikke omfattet af Risikobekendtgørelsen<sup>9</sup>.

## **12 Renere teknologi**

Nyborg Kommune har anvendt standardvilkårene som inspiration. Kommunen ikke bekendt med teknologier, der miljømæssigt er bedre end dem, som virksomheden anvender.

Per Jürgensen

---

<sup>9</sup> Bekendtgørelse nr. 1666 af 14. december 2006 om kontrol med risiko for større uheld med farlige stoffer

## **Bilag**

Bilag 1 – Virksomhedens placering

Bilag 2 – Placering af virksomhedens faciliteter

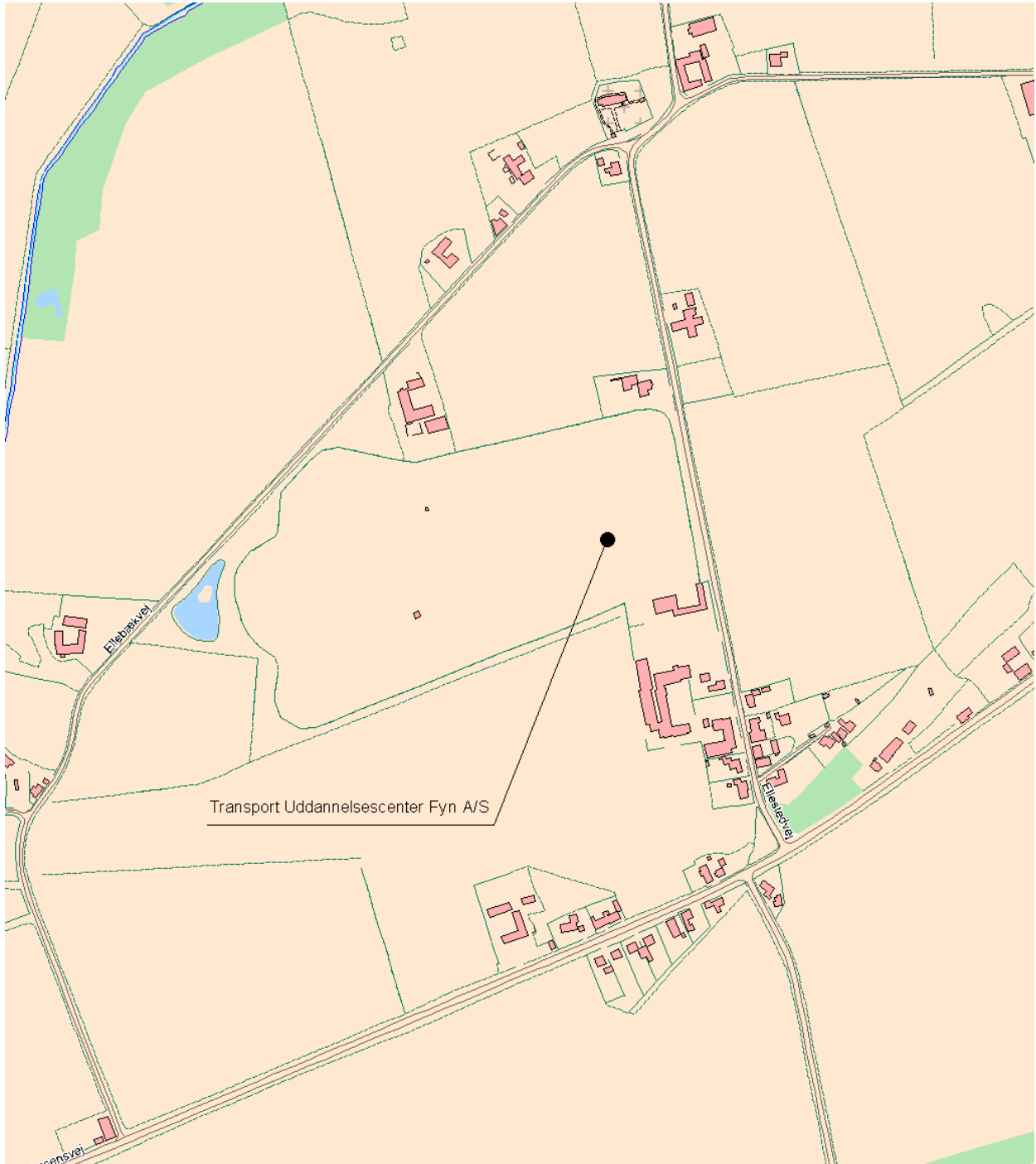
Bilag 3 – Plantegning for banerne

Bilag 4 – Baneplan for hverdage, lørdage og søn- og helligdage (beskrivelse af aktiviteter)

Bilag 5 – VVM-screening

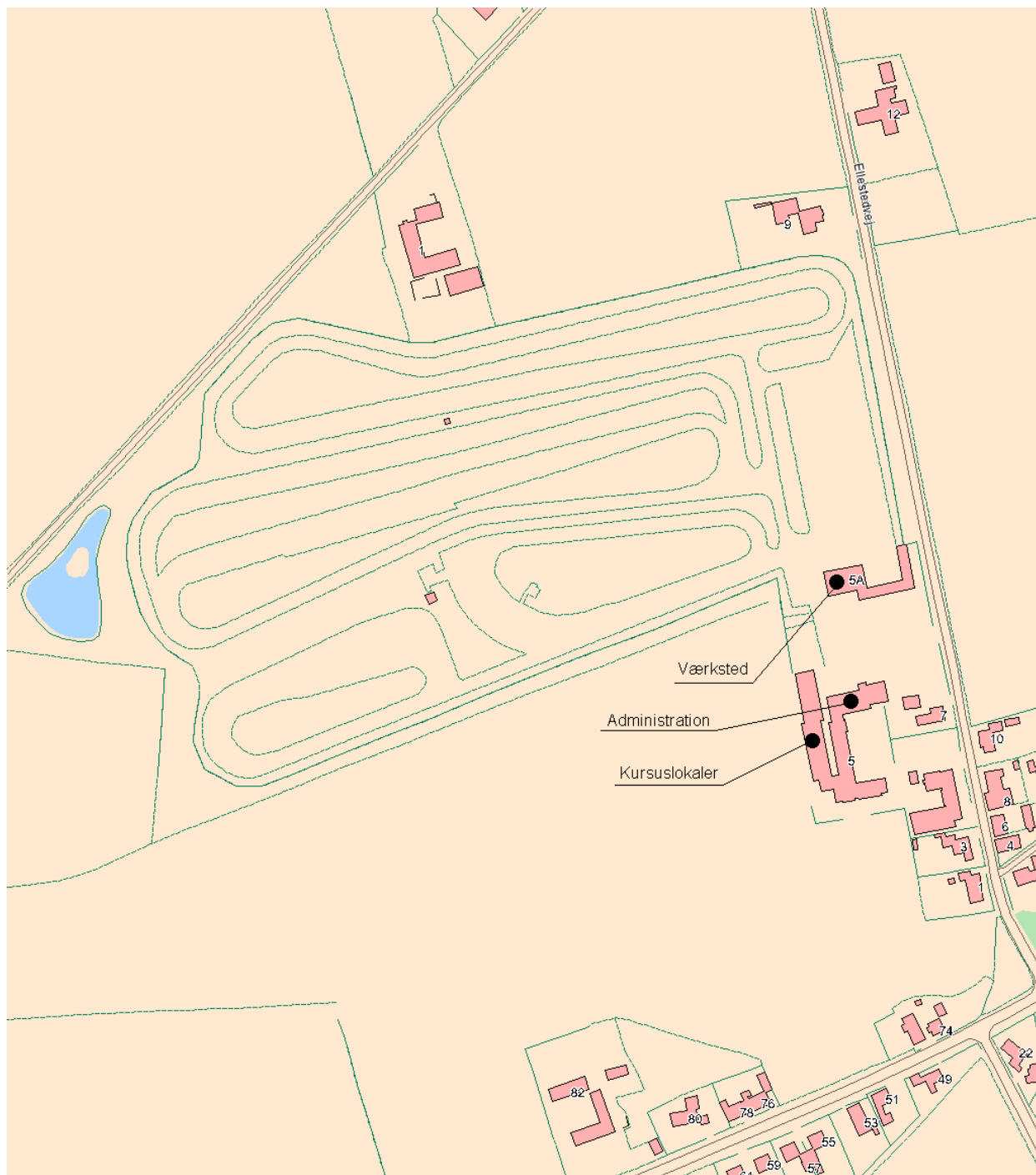
## Bilag 1

### Virksomhedens placering



## Bilag 2

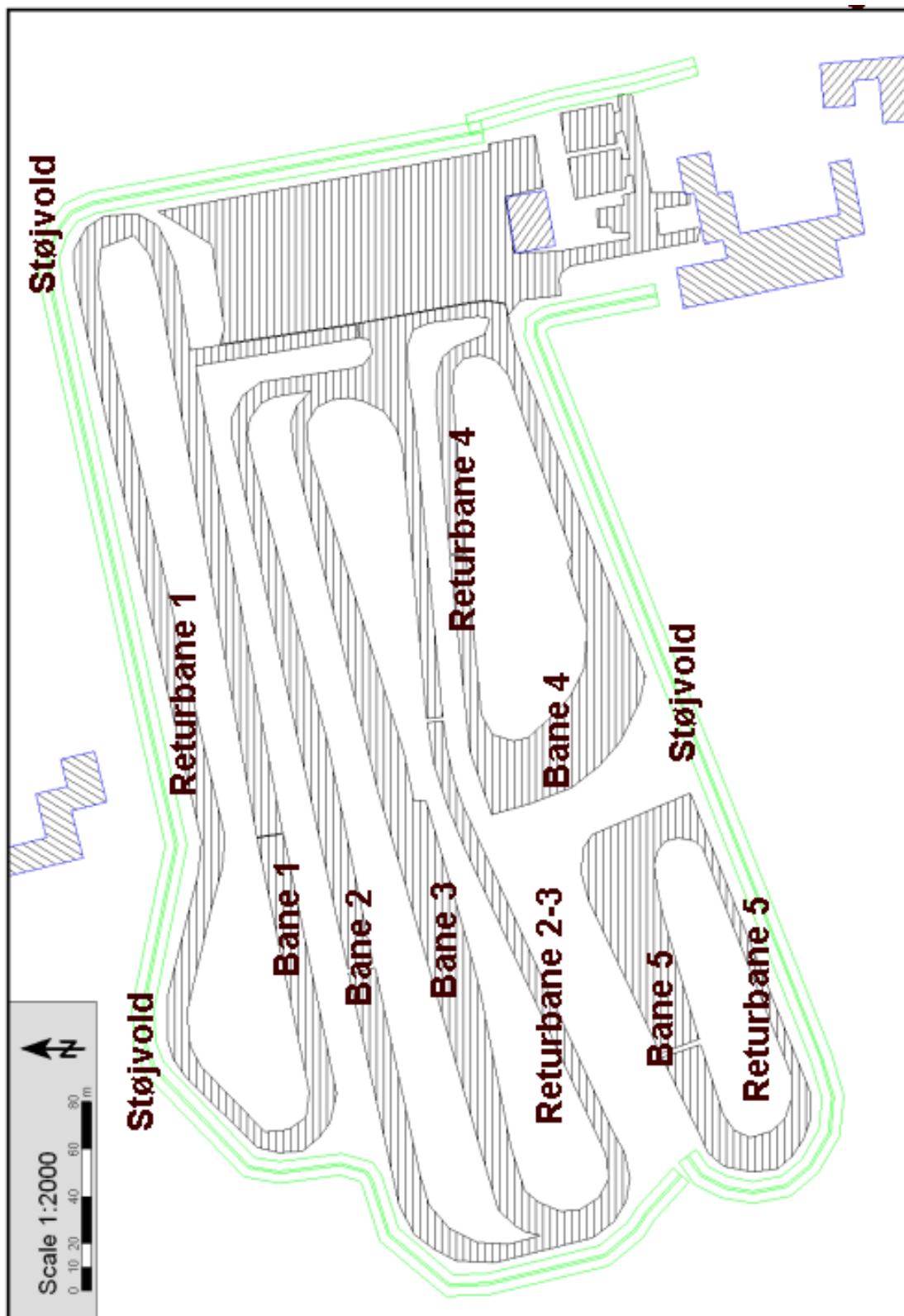
### Placering af virksomhedens faciliteter





### Bilag 3

### Plantegning for banerne



## Bilag 4

### Baneplan for hverdage, lørdage og søn- og helligdage (beskrivelse af aktiviteter)

#### Baneplan TUC Fyn - Hverdage

Fra	Til	Bane 1	Bane 2	Bane 3	Bane 4/5
07:00	07:15				
07:15	07:30				
07:30	07:45				
07:45	08:00				
08:00	08:15				
08:15	08:30	Hold 1	Hold 2	Hold 3	Hold 4
08:30	08:45				
08:45	09:00				
09:00	09:15	Hold 4	Hold 1	Hold 2	Hold 3
09:15	09:30				
09:30	09:45				
09:45	10:00	Hold 3	Hold 4	Hold 1	Hold 2
10:00	10:15				
10:15	10:30				
10:30	10:45	Hold 2	Hold 3	Hold 4	Hold 1
10:45	11:00				
11:00	11:15				
11:15	11:30	Hold 5	Hold 6	Hold 7	Hold 8
11:30	11:45				
11:45	12:00				
12:00	12:15	Hold 8	Hold 5	Hold 6	Hold 7
12:15	12:30				
12:30	12:45				
12:45	13:00	Hold 7	Hold 8	Hold 5	Hold 6
13:00	13:15				
13:15	13:30				
13:30	13:45	Hold 6	Hold 7	Hold 8	Hold 5
13:45	14:00				
14:00	14:15				
14:15	14:30	Hold 9	Hold 10	Hold 11	Hold 12
14:30	14:45				
14:45	15:00				
15:00	15:15	Hold 12	Hold 9	Hold 10	Hold 11
15:15	15:30				
15:30	15:45				
15:45	16:00	Hold 11	Hold 12	Hold 9	Hold 10
16:00	16:15				
16:15	16:30				
16:30	16:45	Hold 10	Hold 11	Hold 12	Hold 9
16:45	17:00				
17:00	17:15				
17:15	17:30				
17:30	17:45	Hold 13	Hold 14	Hold 15	Hold 16
17:45	18:00				

- Bane 1: Slalom  
Bremseøvelse med forskellig hastighed
- Bane 2: Dobbelt undvige uden bremsning  
Kombineret bremse- og undvigemanøvre  
Kørsel ud over høj kant
- Bane 3: Bremseøvelse med tilpasset hastighed  
Dobbelt undvige uden bremsning  
Kombineret bremse- og undvigemanøvre  
Bremsning på uens friktion
- Bane 4/5: Baghjulsudskridning  
Forhjulsudskridning  
Kørsel i kurve  
(bremsning på uens friktion)  
Kørsel på glat bakke

Antal gennemkørsler pr. køretøj					Bane
A	B	C	D	E	
5	5	6	6	6	1
5	5	6	6	6	
5	5	6	6	6	

6	6	6	6	6	2
7	7	6	6	6	
	3				

5	5	5	5	4	3
5	5	5	5	4	
2	2	2	2	2	
2	2	2	2	2	

4	4	4	4	4	4/5
4	4	4	4	4	
4	4	4	4	4	

18:00	18:15			
18:15	18:30		Hold 13	Hold 14
18:30	18:45			
18:45	19:00			
19:00	19:45			
19:15	19:30	Hold 17	Hold 18	
19:30	19:45			
19:45	20:00			
20:00	20:15		Hold 17	Hold 18
20:15	20:30			
20:30	20:45			
20:45	21:00		Hold 17	Hold 18
21:00	21:15			
21:15	21:30			
21:30	21:45	Hold 18		Hold 17
21:45	22:00			

## Baneplan TUC Fyn - Lørdage

Fra	Til	Bane 1	Bane 2	Bane 3	Bane 4/5
07:00	07:15				
07:15	07:30				
07:30	07:45				
07:45	08:00				
08:00	08:15				
08:15	08:30	Hold 1	Hold 2	Hold 3	Hold 4
08:30	08:45				
08:45	09:00				
09:00	09:15	Hold 4	Hold 1	Hold 2	Hold 3
09:15	09:30				
09:30	09:45				
09:45	10:00	Hold 3	Hold 4	Hold 1	Hold 2
10:00	10:15				
10:15	10:30				
10:30	10:45	Hold 2	Hold 3	Hold 4	Hold 1
10:45	11:00				
11:00	11:15				
11:15	11:30	Hold 5	Hold 6	Hold 7	Hold 8
11:30	11:45				
11:45	12:00				
12:00	12:15	Hold 8	Hold 5	Hold 6	Hold 7
12:15	12:30				
12:30	12:45				
12:45	13:00	Hold 7	Hold 8	Hold 5	Hold 6
13:00	13:15				
13:15	13:30				
13:30	13:45	Hold 6	Hold 7	Hold 8	Hold 5
13:45	14:00				
14:00	14:15				
14:15	14:30	Hold 9	Hold 10		
14:30	14:45				
14:45	15:00				
15:00	15:15		Hold 9	Hold 10	
15:15	15:30				
15:30	15:45				
15:45	16:00			Hold 9	Hold 10
16:00	16:15				
16:15	16:30				
16:30	16:45	Hold 10			Hold 9
16:45	17:00				
17:00	17:15				
17:15	17:30	Hold 11	Hold 12		
17:30	17:45				
17:45	18:00				
18:00	18:15				
18:15	18:30				

- Bane 1: Slalom  
Bremseøvelse med forskellig hastighed
- Bane 2: Dobbelt undvige uden bremsning  
Kombineret bremse- og undvigemanøvre  
Kørsel ud over høj kant
- Bane 3: Bremseøvelse med tilpasset hastighed  
Dobbelt undvige uden bremsning  
Kombineret bremse- og undvigemanøvre  
Bremsning på uens friktion
- Bane 4/5: Baghjulsudskridning  
Forhjulsudskridning  
Kørsel i kurve  
(bremsning på uens friktion)  
Kørsel på glat bakke

Antal gennemkørsler pr. køretøj					Bane
A	B	C	D	E	
5	5	6	6	6	1
5	5	6	6	6	

6	6	6	6	6	3
7	7	6	6	6	
	3				

5	5	5	5	4	3
5	5	5	5	4	
2	2	2	2	2	
2	2	2	2	2	

4	4	4	4	4	4/5
4	4	4	4	4	
4	4	4	4	4	

## Baneplan TUC Fyn - Søndage samt helligdage

Fra	Til	Bane 1	Bane 2	Bane 3	Bane 4/5
07:00	07:15				
07:15	07:30				
07:30	07:45				
07:45	08:00				
08:00	08:15				
08:15	08:30	Hold 1	Hold 2		
08:30	08:45				
08:45	09:00				
09:00	09:15		Hold 1	Hold 2	
09:15	09:30				
09:30	09:45				
09:45	10:00			Hold 1	Hold 2
10:00	10:15				
10:15	10:30				
10:30	10:45	Hold 2			Hold 1
10:45	11:00				
11:00	11:15				
11:15	11:30	Hold 3	Hold 4		
11:30	11:45				
11:45	12:00				
12:00	12:15		Hold 3	Hold 4	
12:15	12:30				
12:30	12:45				
12:45	13:00			Hold 3	Hold 4
13:00	13:15				
13:15	13:30				
13:30	13:45	Hold 4			Hold 3
13:45	14:00				
14:00	14:15				
14:15	14:30	Hold 5	Hold 6		
14:30	14:45				
14:45	15:00				
15:00	15:15		Hold 5	Hold 6	
15:15	15:30				
15:30	15:45				
15:45	16:00			Hold 5	Hold 6
16:00	16:15				
16:15	16:30				
16:30	16:45	Hold 6			Hold 5
16:45	17:00				
17:00	17:15				
17:15	17:30				
17:30	17:45	Hold 7	Hold 8		
17:45	18:00				
18:00	18:15				
18:15	18:30				

- Bane 1: Slalom  
Bremseøvelse med forskellig hastighed
- Bane 2: Dobbelt undvige uden bremsning  
Kombineret bremse- og undvigemanøvre  
Kørsel ud over høj kant
- Bane 3: Bremseøvelse med tilpasset hastighed  
Dobbelt undvige uden bremsning  
Kombineret bremse- og undvigemanøvre  
Bremsning på uens friktion
- Bane 4/5: Baghjulsudskridning  
Forhjulsudskridning  
Kørsel i kurve  
(bremsning på uens friktion)  
Kørsel på glat bakke

## Bilag 5

### Screening for VVM-pligt

<b>VVM Myndighed</b>					
<b>Basis oplysninger</b>	<b>Tekst</b>				
Projekt beskrivelse – jf. anmeldelsen:	<p>Nærværende screening omfatter den eksisterende virksomhed.</p> <p>Det køretekniske anlæg har 5 baner, der anvendes til følgende 3 former for køreteknisk undervisning:</p> <ol style="list-style-type: none"> <li>1. Almindelig køreteknik med køretøjer i alle kategorier (køretøjerne er virksomhedens egne køretøjer).</li> <li>2. Almindelig køreteknik med køretøjer i alle kategorier herunder specialkøretøjer (køretøjerne er udelukkende gæsternes egne køretøjer).</li> <li>3. Weekendarrangementer (4 gange årligt).</li> </ol> <p>Fyns Amt har den 14. juli 1989 meddelt miljøgodkendelse af det køretekniske anlæg.</p>				
Navn og adresse på bygherre	TUC Fyn A/S, Ellestedvej, 5853 Ørbæk				
Bygherres kontaktperson	Adm. direktør Torben Lausen				
Projektets placering	Ellestedvej, 5853 Ørbæk				
Projektet berører følgende kommuner	Nyborg Kommune				
Oversigtskort	Se bilag 1				
Kortbilag	Se bilag 2 og 3				
<b>Forholdet til VVM reglerne</b>		<b>Ja</b>		<b>Nej</b>	
Er anlægget opført på bilag 1 til bekendtgørelse nr. 1335 af 6, december 2006				X	Hvis ja, er der obligatorisk VVM-pligtigt
Er anlægget opført på bilag 2 til bekendtgørelse nr. 1335 af 6, december 2006:		X			Hvis ja, skal der gennemføres en screening, hvis nej, er anlægget ikke omfattet af VVM-reglerne og skal derfor ikke screenes
<b>Anlæggets karakteristika:</b>	<b>Ikke relevant</b>	<b>Ja</b>	<b>Bør undersøges</b>	<b>Nej</b>	<b>Tekst</b>
1. Arealbehovet i ha:					Virksomhed dækker et område på 10.200 m2.
2. Er der andre ejere end Bygherre ?:				X	
3. Det bebyggede areal i m2 og bygningsmasse i m3					Bygninger til administration og undervisning omfatter ca. 2.500 m2. Værkstedbygningen er på ca. 350 m2 og den tilhørende vaskeplads er på ca. 100 m2. Det samlede befæstede areal er på ca. 50.000 m2.
4. Anlæggets maksimale bygningshøjde i m:					Værkstedbygningen har anlæggets højeste bygningshøjde svarende til ca. 7 m.
5. Anlæggets kapacitet for så vidt angår flow og opbevaring af:					<p>Virksomheden er indrettet med følgende aktiviteter:</p> <ul style="list-style-type: none"> <li>• Baneanlæg (5 øvelsesbaner; slalom, dobbelt undvige uden bremsning, lige glat, glat kurve og glat bakke)</li> <li>• Værksted til reparation og vedligeholdelse af de til baneanlægget hørende køretøjer med tilhø-</li> </ul>
Råstoffer – type og mængde:					
Mellemprodukter – type og mængde:					
Færdigvarer – type og mængde:					

					<p>rende lagerlokale til opbevaring af reservedele samt råvarer</p> <ul style="list-style-type: none"> <li>• Vaskeplads</li> <li>• Brændstofpåfyldningsanlæg og plads med tank-anlæg til diesel</li> <li>• Parkeringsgård til virksomhedens køretøjer</li> <li>• Undervisnings- og velfærdsbygning (kantine til 75 personer, køkken, undervisningslokaler, omklædnings og badefaciliteter, sikringsrum, fyrrum )</li> <li>• To oliefyr med en indfyret effekt på 115 kWh og 105 kW med tilhørende tanke. Den ene er placeret i velfærdsbygningen og den anden i værkstedet.</li> </ul> <p>Virksomheden har følgende tankanlæg:</p> <ul style="list-style-type: none"> <li>• Fyringsolie, værksted 1.200 liter</li> <li>• Fyringsolie, administration 1.200 liter</li> <li>• Diesel, værksted, nedgravet 10 m3</li> </ul>																																							
6. Anlæggets kapacitet for strækingsanlæg:	X																																											
7. Anlæggets længde for strækingsanlæg:	X																																											
8. Anlægget behov for råstoffer – type og mængde:  I anlægsfasen: ikke aktuel I driftsfasen:					<p>Det årlige forbrug af råvarer fremgår af nedenstående tabel.</p> <table border="1"> <thead> <tr> <th>Råvarer</th> <th>Årligt forbrug</th> <th>Opbevaring</th> </tr> </thead> <tbody> <tr> <td>Syre til vognvask</td> <td>10 l</td> <td>På lageret</td> </tr> <tr> <td>Sæbe til bilvask</td> <td>50 l</td> <td>På lageret</td> </tr> <tr> <td>Smørelolie</td> <td>2.000 l</td> <td>200 l tromle på lageret</td> </tr> <tr> <td>Sprinklervæske</td> <td>400 l</td> <td>På lageret</td> </tr> <tr> <td>Vand</td> <td>770 m3</td> <td>-</td> </tr> <tr> <td>EI</td> <td>166.200 kwh</td> <td>-</td> </tr> <tr> <td>Glatbekæmpelse</td> <td>20 tons</td> <td>På lageret</td> </tr> <tr> <td>Motorrenssevæske</td> <td>30 l</td> <td>200 l tromle på lageret</td> </tr> <tr> <td>Petroleum</td> <td>0 l</td> <td>200 l tromle på lageret</td> </tr> <tr> <td>Dieselolie</td> <td>80.000 l</td> <td>Underjordisk tank</td> </tr> <tr> <td>Benzin</td> <td>0 l</td> <td>Tanken er aflændet</td> </tr> <tr> <td>Fyringsolie</td> <td>45.000 l</td> <td>Overjordisk tanke</td> </tr> </tbody> </table> <p>Virksomhedens råvarer til værkstedsaktiviteter er opbevaret på værksted i spildbakker. Der er ikke afløb til kloak i gulvet.</p>	Råvarer	Årligt forbrug	Opbevaring	Syre til vognvask	10 l	På lageret	Sæbe til bilvask	50 l	På lageret	Smørelolie	2.000 l	200 l tromle på lageret	Sprinklervæske	400 l	På lageret	Vand	770 m3	-	EI	166.200 kwh	-	Glatbekæmpelse	20 tons	På lageret	Motorrenssevæske	30 l	200 l tromle på lageret	Petroleum	0 l	200 l tromle på lageret	Dieselolie	80.000 l	Underjordisk tank	Benzin	0 l	Tanken er aflændet	Fyringsolie	45.000 l	Overjordisk tanke
Råvarer	Årligt forbrug	Opbevaring																																										
Syre til vognvask	10 l	På lageret																																										
Sæbe til bilvask	50 l	På lageret																																										
Smørelolie	2.000 l	200 l tromle på lageret																																										
Sprinklervæske	400 l	På lageret																																										
Vand	770 m3	-																																										
EI	166.200 kwh	-																																										
Glatbekæmpelse	20 tons	På lageret																																										
Motorrenssevæske	30 l	200 l tromle på lageret																																										
Petroleum	0 l	200 l tromle på lageret																																										
Dieselolie	80.000 l	Underjordisk tank																																										
Benzin	0 l	Tanken er aflændet																																										
Fyringsolie	45.000 l	Overjordisk tanke																																										
9. Behov for vand – kvalitet og mængde:  I anlægsfasen: ikke aktuel I driftsfasen:					Anlægget har ingen særlige krav til vandkvalitet og mængde.																																							
10. Forudsætter anlægget etablering af yderligere vandforsyningskapacitet:				X	Der forefindes eksisterende vandforsyning i erhvervsområder, med tilstrækkelig kapacitet.																																							
11. Affaldstype og mængder, som følge af anlægget:  Farligt affald:  Andet affald:  Spildevand:					<p>Virksomheden frembringer nedenstående affaldsmængder:</p> <table border="1"> <thead> <tr> <th>Affaldstype</th> <th>Opbevaring</th> <th>Bortskaffelse</th> </tr> </thead> <tbody> <tr> <td>Spildolie</td> <td>200 liter tønde</td> <td>Danskolie Genbrug</td> </tr> <tr> <td>Oliefiltre</td> <td>200 liter tønde</td> <td>Stena Recycling A/S</td> </tr> <tr> <td>Spraydåser</td> <td>200 liter tønde</td> <td>Stena Recycling A/S</td> </tr> <tr> <td>Batterier</td> <td>Syrefast kasse</td> <td>Stena Recycling A/S</td> </tr> <tr> <td>Lysstofrør</td> <td></td> <td>Stena Recycling A/S</td> </tr> <tr> <td>Metalaffald</td> <td></td> <td></td> </tr> </tbody> </table>	Affaldstype	Opbevaring	Bortskaffelse	Spildolie	200 liter tønde	Danskolie Genbrug	Oliefiltre	200 liter tønde	Stena Recycling A/S	Spraydåser	200 liter tønde	Stena Recycling A/S	Batterier	Syrefast kasse	Stena Recycling A/S	Lysstofrør		Stena Recycling A/S	Metalaffald																				
Affaldstype	Opbevaring	Bortskaffelse																																										
Spildolie	200 liter tønde	Danskolie Genbrug																																										
Oliefiltre	200 liter tønde	Stena Recycling A/S																																										
Spraydåser	200 liter tønde	Stena Recycling A/S																																										
Batterier	Syrefast kasse	Stena Recycling A/S																																										
Lysstofrør		Stena Recycling A/S																																										
Metalaffald																																												

					<p>Dæk Brændbart Dagrenovation</p> <p>Udover ovenstående affaldsfraktioner frembringer virksomheden ligeledes affald svarende til affaldsfraktioner, der fremkommer ved lignende autoværkstedaktiviteter. Farligt affald opbevares på spildebakke i værkstedet, der er ikke afløb i nærheden af oplaget.</p> <p>Der er tale om følgende spildevandsstrømme fra virksomheden:</p> <ul style="list-style-type: none"> <li>• Vand fra højtryksrensning på udendørs vaskeplads.</li> <li>• Sanitært spildevand svarende til 70 PE.</li> <li>• Vand fra kantineaktiviteter.</li> <li>• Overfladevand.</li> </ul> <p>Spildevandet fra vaskepladsen opsamles i en 20.000 l tank. Spildevandet afhentes ca. hver 14. dag af godkendt transportør og afhændes til godkendt modtager. Sanitært spildevand samt spildevand fra kantine ledes til nedslivningsanlæg. Overfladevand fra bl.a. parkeringsgård og det køre tekniske anlæg ledes til regnvandsbassin. Virksomheden er reguleret efter spildevandstilladelse af 14. juli 1989 meddelt af Fyns Amt.</p>
12. Kræver bortskaffelse af affald og spildevand ændringer af bestående ordninger:				X	<p>Virksomheden håndterer affald og spildevand i overensstemmelse med kommunens regulativer og givne tilladelser.</p>
13. Overskrides de vejledende grænseværdier for støj:				X	<p>Der er tale om et eksisterende anlæg samt udvidelse af aktiviteter i forhold til 1989.</p> <p>Motorsportens akustiklaboratorium (DASU) har gennemført støjberregninger med beregningsprogrammet Sound Plan med eksempler på, hvor mange kørsler, der maksimalt kan gennemføres for at sikre overholdelse af støjgrænserne, der er gældende for virksomheden. DASU har endvidere udført støjberregninger for afholdelse af weekendarrangementer. Støjberregningerne viser at under de i beregningerne beskrevne forudsætninger, vil støjgrænseværdierne være overholdt. DASU er personcertificeret af Miljøstyrelsens referencelaboratorium for støjmålinger (DELTA).</p> <p>Kommunen har ved gennemgang af støjregdegørelsen, ikke fundet anledning til bemærkninger til redegørelsen eller til resultatet.</p> <p>Virksomheden har ansøgt om tilladelse til afholdelse af 4 weekendarrangementer om året. Angående disse arrangementer, hvor baneanlægget udlejes til motor klubber, finder kommunen at støjbilledet er betydeligt anderledes end den "daglige" drift af det køre tekniske anlæg. Især vil der hvor klubmedlemmerne får mulighed for en mere "aggressiv" kørsel, end ved et almindelig køre teknisk kursus, forekomme en betydelig støj med dækhvin og motorbrøl.</p> <p>Kommunen finder på den baggrund at afholdelse af disse arrangementer i weekenden, bør begrænses mest muligt. Endvidere bør afholdelse af disse arrangementer kun ske på lørdage, således at søn- og helligdage friholdes for det atypiske støjbillede.</p> <p>Kommunen har foretaget en vurdering af hensynet til omboende til baneanlægget samt af virksomhedens behov for at kunne tilbyde afholdelse af disse arrangementer i weekenden. Ved accept af afholdelse af op til 4 weekendarrangementer pr. år, finder kommunen at begge parter er tilgodeset.</p> <p>Støjregdegørelsen dokumenterer at virksomhedens aktiviteter kan overholde virksomhedens støjgrænseværdier, ved</p>



					opfyldelse af de i redegørelsen beskrevne beregningsforudsætninger.
14. Overskrides de vejledende grænseværdier for luftforurening:				X	Der er tale om et eksisterende anlæg, hvor virksomheden har redegjort for luftforureningsbegrænsende foranstaltninger, således at miljøgodkendelsen luftgrænseværdier overholdes. I miljøgodkendelsen er der fastsat vilkår om at tilsynsmyndigheden kan kræve, at der træffes de nødvendige foranstaltninger for at eliminere eller reducere evt. støv- og lugtgener, såfremt det viser sig, at lugt- eller støvgenerne er problematiske for de omkringboende.
15. Vil anlægget give anledning til vibrationsgener::				X	Der forefindes ingen kilder på virksomheden, der kan give anledning til vibrationer til omgivelserne.
16. Vil anlægget give anledning til støvgener:				X	I miljøgodkendelsen er fastsat vilkår for støvdæmpning ved forekomst af støvgener samt afsugning og behandling af støvholdig procesluft.
17. Vil anlægget give anledning til lugtgener:		X			Se pkt. 15.
18. Vil anlægget give anledning til lysgener:				X	Belysninger af det køretekniske anlæg, sker således at det ikke kan give anledning til gener for omgivelsen.
19. Må anlægget forventes at udgøre en særlig risiko for uheld:				X	Spild eller uheld i forbindelse med tankning af køretøjer vil kunne give anledning til forurening/fare for undergrunden.  Under ovennævnte uheld vil der altid være personale tilstede, som kan gribe ind ved uheld og anvende afhjælpningsmidler mod eventuel spredning af forureningen.
<b>Anlæggets placering</b>					
20. Forudsætter anlægget ændring af den eksisterende arealanvendelse:				X	Virksomheden er placeret i et eksisterende lokalplanlagt erhvervsområde, der er omfattet af lokalplan nr. RE 22.04.01. Ifølge lokalplanen må der i området kun etableres eller indrettes køreteknisk anlæg med dertil hørende bebyggelse.
21. Forudsætter anlægget ændring af en eksisterende lokalplan for området:				X	Virksomhedens aktiviteter forudsætter ikke ændring af den gældende lokalplan nr. RE 22.04.01.
22. Forudsætter anlægget ændring af kommuneplanen:				X	Virksomhedens aktiviteter forudsætter ikke ændring af kommuneplanen.
23. Indebærer anlægget behov for at begrænse anvendelsen af naboarealer ud over hvad der fremgår af gældende kommune- og lokalplaner:				X	Virksomhedens aktiviteter vil ikke begrænse anvendelsen af udlagte naboarealer, jf. kommuneplan 2013.
24. Vil anlægget udgøre en hindring for fremtidig anvendelse af områdets råstoffer og grundvand:				X	Virksomheden ligger uden for indvindingsoplandene til drikkevandsboringer tilsluttet vandværker.
25. Indebærer anlægget en mulig påvirkning af sårbare vådområder:				X	Nærmeste vådområde er beliggende ca. 2.200 meter vest for anlægget.  Virksomhedens daglige drift vil ikke udlede stoffer som påvirker vådområdet.
26. Er anlægget tænkt placeret indenfor kystnærhedszonen:				X	Virksomheden er placeret ca. 11 km fra kysten.
27. Forudsætter anlægget rydning af skov:				X	Der forefindes ingen skov i det lokalplanlagte område.
28. Vil anlægget være i strid med eller til hinder for etableringen af reservater eller naturparker:				X	Virksomheden er eksisterende og placeret i et lokalplanlagt erhvervsområde.
29. Tænkes anlægget placeret i Va-dehavsområdet:				X	

30. Kan anlægget påvirke registrerede, beskyttede eller fredede områder					Virksomheden er placeret i et eksisterende lokalplanlagt erhvervsområde.
Nationalt:					
Internationalt (Natura 2000):					
Forventes området at rumme beskyttede arter efter bilag IV				X	På virksomhedens vestlige areal er registreret en mindre §3 sø. Fyns Amt har i forbindelse med godkendelsen af 1898 givet virksomheden tilladelse til at overfladevand fra vejanlæggene på det køre tekniske, ledes til søen. Virksomheden genanvender vandet på dele af baneanlægget i forbindelse med undervisning i glatføre. I tilladelsen fra Fyns Amt, der er gengivet i miljøgodkendelsen, er anført af virksomheden i fornødent omfang skal vedligeholde og oprense bassinet (søen).
Forventes området at rumme danske rødlistearter:					Se endvidere pkt. 25.
31. Kan anlægget påvirke områder, hvor fastsatte miljøkvalitetsnormer allerede er overskredet:					
Overfladevand:					
Grundvand:				X	Virksomhedens primære miljøbelastning, består i støj til omgivelserne. Der forefindes ingen andre anlæg af betydning i omgivelserne der udleder støj til omgivelserne.
Naturområder:					
Boligområder (støj/lys og Luft):					
32. Tænkes anlægget etableret i et tæt befolket område:				X	Virksomheden er placeret i landzone tæt ved Ellested landsby.
33. Kan anlægget påvirke:					
Historiske landskabstræk:					
Kulturelle landskabstræk:					
Arkæologiske værdier/landskabstræk:				X	Virksomheden er eksisterende og er placeret i et eksisterende lokalplanlagt erhvervsområde.
Æstetiske landskabstræk:					
Geologiske landskabstræk:					
<b>Kendetegn ved den potentielle miljøpåvirkning</b>					
34. Er området, hvor anlægget tænkes placeret, sårbar overfor den forventede miljøpåvirkning:				X	Virksomheden er eksisterende og er placeret i et eksisterende lokalplanlagt erhvervsområde.
35. Er der andre anlæg eller aktiviteter i område, der sammen med det ansøgte medfører en påvirkning af miljøet (Kumulative forhold):				X	Virksomhedens primære miljøbelastning, består i støj til omgivelserne. Der forefindes ingen andre anlæg af betydning i omgivelserne der udleder støj til omgivelserne.
36. Er der andre kumulative forhold?				X	
38. Den forventede miljøpåvirknings geografiske udstrækning i areal:					Se pkt. 34
39. Omfanget af personer der forventes berørt af miljøpåvirkningen:					
40. Vil den forventede miljøpåvirkning række ud over kommunen/MC's område:				X	Virksomheden er beliggende ca. 2 km til nabokommunen Faaborg-Midtfyn. Idet virksomheden overholder støjgrænseværdierne uden for eget areal, forventes der ingen støjgener uden for kommunens grænser.
41. Vil den forventede miljøpåvirkning berøre nabolande:				X	

42. Forventes miljøpåvirkningerne at kunne være væsentlige –  Enkeltvis:  Eller samlet:				X	Den væsentligste miljøpåvirkning er støj fra virksomhedens aktiviteter. Virksomhedens støjredegørelse dokumenterer at aktiviteterne kan overholde virksomhedens støjgrænseværdier.
43. Må den samlede miljøpåvirkning betegnes som kompleks:				X	Den væsentligste miljøpåvirkning er støj fra virksomhedens aktiviteter. Øvrige miljøpåvirkninger er ikke væsentlige.
44. Er der stor sandsynlighed for miljøpåvirkningen:				X	Miljøpåvirkninger i form af støj fra virksomhedens aktiviteter er konstante.
45. Er påvirkningen af miljøet –  Varig:  Hyppig:  Reversibel:		X			Under drift af virksomheden er miljøpåvirkningerne varige.  Ved nedlæggelse af virksomheden ophører miljøpåvirkningerne.
<b>Konklusion</b>					
Giver resultatet af screeningen anledning til at antage, at det anmeldte projekt vil kunne påvirke miljøet væsentligt, således at der er VVM-pligtigt:				X	Nyborg Kommune har vurderet at de miljømæssige påvirkninger af omgivelserne vil være af mindre betydning. Bl.a. har virksomheden dokumenteret at støjgrænseværdierne kan overholdes under afholdelse af de forskellige aktiviteter.  Der er derfor ikke VVM-pligt og miljøgodkendelsen forudsætter derfor ikke udarbejdelsen af kommuneplantillæg med dertilhørende VVM-redegørelse.

Dato: 29. oktober 2014 \_\_\_\_\_

Sagsbehandler: Per Jürgensen \_\_\_\_\_