



Finn Eskelund Andersen  
Sludevej 6  
5871 Frørup

**Teknik- og Miljøafdelingen**  
Natur og Miljø

Rådhuset, Torvet 1  
5800 Nyborg

Betjen dig selv på  
[www.nyborg.dk](http://www.nyborg.dk)

Sagsansvarlig:  
Bo Clausen  
Tlf. 6333 7159  
E-mail: [bcl@nyborg.dk](mailto:bcl@nyborg.dk)  
Sagsnr. 450-2017-14984

29-09-2017

## Afgørelse om ikke-godkendelsespligt til etablering af en gyllebeholder på Kirke Alle 8, 5871 Frørup, cvr-nr.: 2641 0363

Nyborg Kommune har 26. juli 2017 modtaget anmeldelse, efter husdyrgodkendelsesbekendtgørelsens<sup>1</sup> anmeldeordning i § 27 om etablering af en gyllebeholder på ovennævnte landbrugsejendom.

Af anmeldelsen fremgår, at der etableres en gyllebeholder på maksimalt 2.500 m<sup>3</sup> i tilknytning til det eksisterende produktionsanlæg. Det fremgår desuden af anmeldelsen, at der ikke foretages godkendelsespligtige ændringer af produktionsanlægget i forbindelse med etableringen af beholderen. Der er desuden søgt om dispensation til at fravige kravet om etablering af skærmende beplantning omkring gyllebeholderen. Da der er mindre end 300 m til nærmeste nabobeboelse forsynes gyllebeholderen med fast teltoverdækning i overensstemmelse med husdyrgødningsbekendtgørelsens<sup>2</sup> § 22, stk. 3.

Jf. ovennævnte anmeldeordning i husdyrgodkendelsesbekendtgørelsen, kan der etableres gødningsopbevaringsanlæg uden forudgående tilladelse/godkendelse. Der skal dog være opfyldt en række kriterier for at etableringen kan ske uden forudgående tilladelse/godkendelse. Når disse kriterier er opfyldt vurderer Miljøstyrelsen, at det anmeldte gødningsopbevaringsanlæg ikke vil give anledning til en væsentlig negativ påvirkning af miljøet i forhold til den nuværende miljøpåvirkning. Kommunen er således forpligtiget til at imødekomme en anmeldelse om etablering af et gødningsopbevaringsanlæg, hvis kriterierne om anmeldelse er opfyldt.

Der er i nedenstående miljøvurdering foretaget en vurdering af, om disse kriterier er opfyldt.

### Miljøvurdering

Nedenstående luftfoto viser beliggenheden af Kirke Alle 8 i forhold til de nærmeste omboende og beskyttet natur. Der er desuden markeret den anmeldte gyllebeholder, samt indtegnet en 300 m zone omkring denne. Kirke Alle 8 er beliggende i landzone.

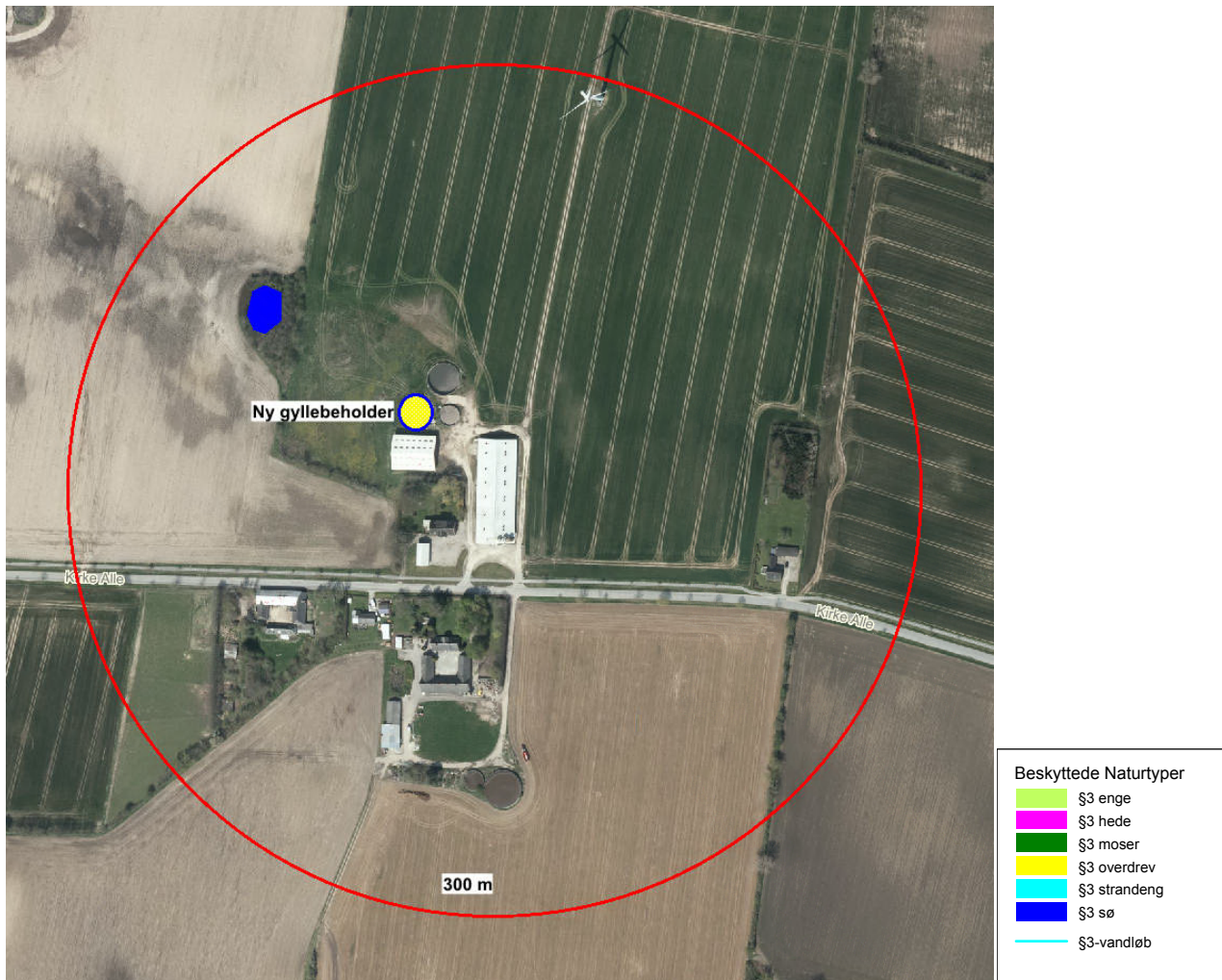
I henhold til § 27 i husdyrgodkendelsesbekendtgørelsen, samt § 8 i husdyrbrugloven<sup>3</sup>, skal følgende betingelser m.v. være opfyldt ved etablering, udvidelse eller ændring af opbevaringsanlæg til husdyrgødning:

1.	<b>Kapaciteten af gødningsopbevaringsanlægget må ikke overstige 100 DE (fast gødning) eller 4.000 m<sup>3</sup> (flydende gødning)</b>
Den anmeldte gyllebeholder bliver på maksimalt 2.500 m <sup>3</sup> . Betingelsen er opfyldt.	

<sup>1</sup> Bekendtgørelse nr. 211 af 28. februar 2017 om tilladelse og godkendelse m.v. af husdyrbrug.

<sup>2</sup> Bekendtgørelse nr. 865 af 23. juni 2017 om erhvervsmæssigt dyrehold, husdyrgødning, ensilage m.v..

<sup>3</sup> Lov nr. 256 af 21. marts 2017 om husdyrbrug og anvendelse af gødning m.v..



Oversigt over beliggenheden af produktionsanlægget på Kirke Alle 8.

<b>2.</b>	<b>Gødningsoptbevaringsanlægget skal være erhvervsmæssigt nødvendigt for driften</b>
<p>Det vurderes, at gyllebeholderen er erhvervsmæssigt nødvendig for driften af husdyrbruget. Den vil således medføre en øget opbevaringskapacitet på ejendommen og dermed sikre at husdyrgødningen kan udbringes optimalt i forhold til afgrødernes gødskningsbehov. Betingelsen er opfyldt.</p>	

<b>3.</b>	<b>Gødningsoptbevaringsanlægget skal placeres i umiddelbar tilknytning til eksisterende bygninger</b>
<p>Gyllebeholderen placeres inden for 20 m fra eksisterende driftsbygninger, hvilket anses at være i umiddelbar tilknytning til eksisterende driftsbygninger. Betingelsen er opfyldt.</p>	

<b>4.</b>	<b>Gødningsoptbevaringsanlægget skal overholde afstandskrav i husdyrbruglovens § 8</b>	
<b>Område</b>	<b>Afstandskrav</b>	<b>Aktuel afstand</b>

Ikke almene vandforsyningsanlæg	25 meter	➤ 25 meter
Almene vandforsyningsanlæg	50 meter	➤ 50 meter
Levnedsmiddelvirksomhed	25 meter	➤ 25 meter
Vandløb (herunder dræn) og søer	15 meter	➤ 15 meter
Offentlig vej og privat fællesvej	15 meter	➤ 15 meter
Beboelse på samme ejendom	15 meter	➤ 15 meter
Naboskel	30 meter	➤ 30 meter

Husdyrbruglovens afstandskrav vurderes at være opfyldt. Da kommunen ikke råder over detaljerede dræningskort skal det fremhæves, at eventuelle dræn inden for 15 m af den nye gyllebeholder skal sløjfes eller lægges om.

<b>5.</b>	<b>Gødningsoptageringsanlægget skal overholde afstandskrav i husdyrgodkendelsesbekendtgørelsens § 27, stk. 3 nr. 1 og nr. 3</b>	
<b>Område</b>	<b>Afstandskrav</b>	<b>Aktuel afstand</b>
Beboelsesbygninger på en ejendom uden landbrugspligt i en samlet bebyggelse i landzone, som har en anden ejer end driftsherren	300 meter	1.150 meter
Eksisterende eller ifølge kommuneplanens rammedel fremtidig byzone eller sommerhusområde	300 meter	2.000 meter
Lokalplanlagte områder i landzone udlagt til blandet bolig og erhverv eller offentlige formål til beboelse, institutioner, rekreative formål og lignende	300 meter	520 meter
Beboelse på naboejendom uden landbrugspligt, som ikke ejes af driftsherren	100 meter	130 meter

Husdyrgodkendelsesbekendtgørelsens afstandskrav i forhold til omboende vurderes at være opfyldt.

<b>6.</b>	<b>Gødningsoptageringsanlægget skal overholde afstandskrav i husdyrgodkendelsesbekendtgørelsens § 27, stk. 3 nr. 2</b>	
<b>Område</b>	<b>Afstandskrav</b>	<b>Aktuel afstand</b>
Naturområder omfattet af husdyrbruglovens § 7, stk. 1	300 meter	3.500 meter
Andre ammoniakfølsomme naturtyper, som indgår i udpegningsgrundlaget for internationale naturbeskyttelsesområder.	300 meter	3.700 meter
Heder, moser og overdrev beskyttet af naturbeskyttelseslovens § 3	300 meter	720 meter
Ammoniakfølsom skov	300 meter	630 meter

Husdyrgodkendelsesbekendtgørelsens afstandskrav i forhold til ammoniakfølsomme naturtyper vurderes at være opfyldt.

<b>7.</b>	<b>Gødningsoptageringsanlægget skal opføres i sædvanlige, ikke-reflekterende materialer</b>
Det fremgår af anmeldelse, at gyllebeholderen etableres i sædvanlige og ikke-reflekterende materialer. Betingelsen er opfyldt.	

<b>8.</b>	<b>Der må ikke ske væsentlige ændringer i eksisterende terræn</b>
Nyborg Kommune vurderer, at det anmeldte ikke vil medføre væsentlige ændringer af terræn. Betingelsen er opfyldt.	

<b>9.</b>	<b>Kanten på gødningsoptageringsanlægget må ikke opføres mere end 3 meter over eksisterende terræn, medmindre gødningsoptageringsanlægget helt omkranses af eksisterende driftsbygninger og -anlæg på ejendommen og gødningsoptageringsanlæggets højde ikke overstiger højden på den laveste eksisterende bygning</b>
-----------	---

**eller anlæg målt fra terræn til tagryg**

Det fremgår af anmeldelsen, at kravet om maksimal højde over terræn overholdes. Gyllebeholderen etableres, så overkanten af den bliver ca. 2 m over terræn. Betingelsen er opfyldt.

- 10. Senest 31. december året efter etableringen af gødningsopbevaringsanlægget skal etableres afskærmende beplantning omkring gødningsopbevaringsanlægget. Den afskærmende beplantning skal bestå af løvtræarter og buske, der er naturligt hjemmehørende i området, og beplantningen skal vedligeholdes i fornødent omfang, herunder ved eventuel gentilplantning**

Det fremgår af anmeldelsen, at der søges om dispensation til at fravige kravet om etablering af skærmende beplantning omkring gyllebeholderen. Nedenstående fotos viser eksisterende driftsbygninger set fra Kirke Alle i retning mod den anmeldte placering af gyllebeholderen. På grund af det omgivende terræn kan produktionsanlægget kun ses fra Kirke Alle.



Det er kommunens vurdering, at terrænforhold, eksisterende bygninger og eksisterende beplantning gør, at den anmeldte gyllebeholder vil fremstå meget lidt meget synlig i landskabet. Jf. Kommuneplan 2013 ligger den ligger indenfor udpegede "Større sammenhængende landskabsområder" og "Særlige geologiske interesseområder". Der er kommunens vurdering, at placeringen af den anmeldte gyllebeholder ikke vil tilsidesætte de interesser, der knytter sig til disse udpegninger. Samlet vurderes den anmeldte gyllebeholder ikke at give anledning til en væsentlig negativ påvirkning af landskabet og der kan meddeles dispensation til at fravige kravet om etablering af en skærmende beplantning omkring den. Den anmeldte tank kan derfor etableres uden at opfylde kravet om etablering af en afskærmende beplantning.

- 11. Det anmeldte må ikke være i strid med beskyttelseslinjer, fredede områder, landskabelige interesser, særlige naturbeskyttelsesinteresser, værdifulde kulturmiljøer og nationale geologiske interesseområder**

Ligger gødningsopbevaringsanlægget indenfor:

skovbyggelinje	nej
søbeskyttelseslinje	nej
åbeskyttelseslinje	nej
strandbeskyttelseslinje	nej
kystlinje /kystnærhedszone	nej
klitfredning	nej
kirkezoner	nej



fredet område	nej
fredede fortidsminder	nej
beskyttede diger	nej
landskabeligt interesseområde	Ja – se pkt. 10 ovenfor
område med særlige naturbeskyttelsesinteresser	nej
område med værdifulde kulturmiljøer	nej
område med nationale geologiske interesser	Ja – se pkt. 10 ovenfor
Det vurderes, at den anmeldte placering af gyllebeholderen ikke er i strid med beskyttelsen af ovenstående områder og interesser.	

<b>12.</b>	<b>Nabohøring. Naboer gøres skriftligt bekendt med anmeldelsen og give dem adgang til at udtale sig inden for 2 uger.</b>
Der er 4. september 2017 foretaget partshøring af beboere i tre ejendomme, som ligger inden for 300 m fra den anmeldte gyllebeholder. Der er ikke indkommet bemærkninger til det anmeldte i forbindelse med partshøringen.	

### Samlet vurdering

Samlet er det Nyborg Kommunes vurdering, at opførelse af gyllebeholderen opfylder kravene for en anmeldelse i henhold til § 27 i husdyrgodkendelsesbekendtgørelsen, og at den kan opføres som anmeldt, uden at det vil medføre en væsentlig negativ påvirkning af det omgivende miljø og omboende. Det er derfor Nyborg Kommunes vurdering, at byggeriet kan udføres som anmeldt.

### Afgørelse

På baggrund af det anmeldte og ovenstående miljøvurdering meddeler Nyborg Kommune hermed afgørelse om, at der kan opføres en beholder på maksimalt 2.500 m<sup>3</sup> til flydende husdyrgødning på landbrugsejendommen 42a Frørup By, Frørup beliggende Kirke Alle 8, 5871 Frørup.

Afgørelsen er truffet i medfør af § 27 i husdyrgodkendelsesbekendtgørelsen.

Afgørelsen er betinget af, at gyllebeholderen etableres i overensstemmelse med det anmeldte.

Der meddeles samtidig dispensation i henhold til husdyrgodkendelsesbekendtgørelsens § 36, stk. 5 til at fravige kravet om etablering af afskærmende beplantning omkring den anmeldte tank.

Eventuelle andre nødvendige tilladelser, f.eks. byggetilladelse, er ikke omfattet af denne afgørelse.

### Offentliggørelse

Afgørelsen offentliggøres ved annoncering i Lokalavisen Nyborg 3. oktober 2017.

### Klagevejledning

Denne afgørelse kan efter husdyrbruglovens kap. 7, påklages til Miljø- og Fødevareklagenævnet af ansøgeren, klageberettigede myndigheder og organisationer samt enhver, der har en væsentlig, individuel interesse i sagens udfald.

#### Klagefrist

Klagefristen udløber 4 uger efter afgørelsens annoncering. Miljø- og Fødevareklagenævnet skal dermed have modtaget klagen senest 24. oktober 2017.

#### Indgivelse af klage

En klage over denne afgørelse, skal ske til Miljø- og Fødevareklagenævnet. Klagen indsendes via Klageportalen, der ligger på forsiden af Miljø- og Fødevareklagenævnets hjemmeside, [www.nmkn.dk](http://www.nmkn.dk).

Adgangen til klageportalen sker via [www.borger.dk](http://www.borger.dk) og [www.virk.dk](http://www.virk.dk). Der er direkte link til disse steder via forsiden af Miljø- og Fødevareklagenævnets hjemmeside. Vejledning om hvordan man logger på og anvender Klageportalen, findes også på disse hjemmesider.

På Miljø- og Fødevareklagenævnets hjemmeside findes information om, hvordan man klager via Klageportalen, bl.a. korte videovejledninger, "spørgsmål og svar" samt telefonnummer og e-mailadresse til supportfunktionen i Miljø- og Fødevareklagenævnet.

Miljø- og Fødevareklagenævnet skal som udgangspunkt afvise en klage, der kommer uden om Klageportalen, hvis der ikke er særlige grunde til det. Hvis du ønsker at blive fritaget for at bruge Klageportalen, skal du sende en begrundet anmodning til den myndighed, der har truffet afgørelse i sagen. Myndigheden videresender herefter anmodningen til Miljø- og Fødevareklagenævnet, som træffer afgørelse om, hvorvidt din anmodning kan imødekommes.

#### Gebyr

Der skal betales et gebyr for at klage til Miljø- og Fødevareklagenævnet. Gebyret betales ved elektronisk overførsel eller ved giroindbetaling.

#### Virkning af klage

En klage over miljøgodkendelser eller andre afgørelser efter husdyrbrugloven har ikke opsættende virkning på retten til at udnytte godkendelsen eller anden afgørelse, medmindre Miljø- og Fødevareklagenævnet bestemmer andet. Det skal fremhæves, at evt. udnyttelse af godkendelsen inden Miljø- og Fødevareklagenævnet har truffet afgørelse i klagesagen, sker på eget ansvar.

#### Domstolene

Afgørelsen kan endvidere indbringes for domstolene. En eventuel sag skal være anlagt inden 6 måneder efter endelig afgørelse.

På Nyborg Kommunes vegne 29. september 2017.

Venlig hilsen

Elisabeth O. Sørensen  
Konst. gruppeleder Natur og Miljø

Bo Clausen  
Miljøsagsbehandler

#### **Modtagere af kopi af afgørelse**

- Centrovice, att. Lykke Pilegaard. Damsbovej 11, 5492 Vissenbjerg.  
E-post: [lyp@centrovice.dk](mailto:lyp@centrovice.dk)
- Sundhedsstyrelsen. E-post: [syd@sst.dk](mailto:syd@sst.dk)
- Det Økologiske Råd, Blegdamsvej 4B, 2200 København N.  
E-post: [husdyr@ecocouncil.dk](mailto:husdyr@ecocouncil.dk)
- Danmarks Naturfredningsforening. Masnedøgade 20, 2100 København Ø  
E-post: [dn@dn.dk](mailto:dn@dn.dk)
- Danmarks Fiskeriforening, Nordensvej 3, Taulov, 7000 Fredericia
- E-post: [mail@dkfisk.dk](mailto:mail@dkfisk.dk)
- Ferskvandsfiskeriforeningen, v/Niels Barslund,

- E-post: [nb@ferskvandsfiskeriforeningen.dk](mailto:nb@ferskvandsfiskeriforeningen.dk)
- Danmarks Sportsfiskerforbund. Worsaaesgade 1, 7100 Vejle.  
E-post: [frodethorhauge@stofanet.dk](mailto:frodethorhauge@stofanet.dk)
- Dansk Ornitologisk Forening, centralt.  
E-post: [natur@dof.dk](mailto:natur@dof.dk)
- Dansk Ornitologisk Forening, lokalt.  
E-post: [nyborg@dof.dk](mailto:nyborg@dof.dk)
- Helle M. Uldal. Kirke Alle 9, 5871 Frørup
- Henrik Uldal. Kirke Alle 9, 5871 Frørup
- Maria E. Knudsen. Kirke Alle 11, 5871 Frørup
- Brian Ø. Larsen. Kirke Alle 11, 5871 Frørup
- Johnnie R. Johansen. Kirke Alle 13, 5871 Frørup
- Camilla V. Johansen. Kirke Alle 13, 5871 Frørup
- Tine Hansen. Kirke Alle 13, 5871 Frørup
- Per Villebro. Sentvedvej 38, 5871 Frørup