



Miljøgodkendelse af husdyrproduktion og
udbringningsarealer tilhørende ejendommen
Frørupvej 39, 5871 Frørup. Cvr. nr. 26244250

August 2011

Indholdsfortegnelse

INDLEDNING	3
MILJØGODKENDELSE	4
IKKE-TEKNISK RESUMÉ	4
AFGØRELSE	5
VILKÅR FOR GODKENDELSE	6
RETSBESKYTTELSE	12
OFFENTLIGGØRELSE	13
KLAGEVEJLEDNING	13
MODTAGERE AF KOPI AF AFGØRELSEN	14
MILJØVURDERING	15
1. GRUNDFORHOLD	15
1.1 Ansøger og ejerforhold	15
1.2 Overordnede oplysninger	15
2. BELIGGENHED OG PLANMÆSSIGE FORHOLD	15
2.1 Bygge- og beskyttelseslinjer, fredninger mv.	15
2.2 Placering i landskabet	16
3. PRODUKTIONSANLÆG	19
3.1 Drift	19
3.2 Gødningsproduktion og - håndtering	24
3.3 Forurening og gener fra husdyrbrugets anlæg	26
4. UDBRINGNINGSAREALER	32
4.1 Drift af udbringningsarealer	33
4.2 Gødningsproduktion og - håndtering	33
4.3 Forurening og gener fra husdyrbrugets arealer	34
5. BEDSTE TILGÆNGELIGE TEKNIK (BAT)	40
6. AFFALD OG KEMIKALIER	44
7. OFFENTLIGHED	45
8. PRODUKTIONENS OPHØR	46
9. ALTERNATIVE MULIGHEDER OG 0-ALTERNATIVET	46
10. SAMLET VURDERING	47
KORTBILAG 1A	48
KORTBILAG 1B	49
KORTBILAG 2	50
BILAG 3 STALDANLÆG SET FRA FRØRUPVEJ	51
BILAG 4 STALDANLÆG SET FRA KILDEGÅRDSVEJ	52
BILAG 5 STALDANLÆG SET FRA LYKKEDALSVEJ	53

Indledning

Emne	Data
Ansøger	Line og Ole Nielsen
Bedriftens adresse	Frørupvej 39, 5871 Frørup
Husdyrbrugets navn	Lundegård
Matrikelnummer	46a m.fl., Frørup By, Frørup
Virksomhedens art	Landbrugsbedrift med malkekvæg
Ejer	Line og Ole Nielsen
CHR-nummer	17175
CVR-nummer	26244250
Kontaktperson	Ole Nielsen
Tilsynsmyndighed	Nyborg Kommune

Nyborg Kommune modtog den 4. oktober 2010 ansøgning om godkendelse til udvidelse af dyreholdet og opførelse af ny kvie- og kostald, ny plansilo og nyt maskinhus. Eksisterende kviestald nedrives. Dyreholdet udvides fra en årsproduktion på 102 årskøer, 112 årsopdræt (0-27 mdr.) og 50 tyrekalve (40-60 kg) (alle tung race) i alt 187,8 DE til 155 malkekøer, 36 årsopdræt (0-6 mdr.), 119 årsopdræt (6-26 mdr.) og 70 tyrekalve (40-60 kg) i alt 276,0 DE.

Al gylle bliver separeret, hvor mindst 36 % af kvælstoffet fjernes med fiberfraktionen, der afsættes til biogasanlæg. Væskefraktionen fra separeringen vil blive udbragt på bedriftens egne arealer.

Af ansøgningen fremgår, at der søges om godkendelse til udbringning af husdyrgødning på ejede og forpagtede arealer. Der søges om udbringning af husdyrgødning fra 163,0 dyreenheder væskefraktion og husdyrgødning fra 21,9 dyreenheder dybstrøelse på 110,6 ha ejet/forpagtet areal.

Fiberfraktionen afsættes til biogasanlæg, og er derfor ikke omfattet af denne godkendelse.

Af ansøgningen fremgår, at der ikke er aftale om udbringning af husdyrgødning på tredjemands arealer.

Ændringen af produktion er omfattet af § 12 i lov nr. 1486 af 4. december 2009 om miljøgodkendelse m.v. af husdyrbrug, med senere ændringer (husdyrgodkendelsesloven).

Den 5. april 2011 bad Nyborg Kommune om yderligere oplysninger i forbindelse med behandlingen af denne ansøgning. I den efterfølgende version (version 3) er der fremsendt yderligere ammoniakdepositionsberegninger på fire nærliggende naturområder.

Ansøgningen, "Husdyrgodkendelse.dk. Ansøgnings-skema. Skemanummer 20.683, version 3" inklusive bilag af 5. april 2011", om § 12-godkendelse af virksomheden, samt diverse bilag ligger til grund for godkendelsen. Den indeholder en beskrivelse af virksomheden, samt diverse beregninger af virksomhedens forureningsforhold.

Godkendelsen indeholder en række vilkår for virksomhedens drift, indretning og kontrol. Vilkårene er stillet på baggrund af nedenstående miljøvurdering af virksomhedens

forureningsmæssige forhold. Vilklårene skal sikre, at eventuelle gener for naboer begrænses, at der ikke sker en øget næringsstofpåvirkning af følsomme naturtyper, samt at der er taget hensyn til de landskabelige værdier.

Miljøgodkendelse

Ikke-teknisk resumé

Denne miljøgodkendelse gives til ejeren af Frørupvej 39, 5871 Ørbæk v. Line og Ole Nielsen, der har søgt om miljøgodkendelse efter lov om miljøgodkendelse m.v. af husdyrbrug. Der er søgt om en udvidelse af dyreholdet, så der fremover vil være flere køer med opdræt (tung race) på ejendommen. Der søges om, at udvidelsen af koholdet skal ske i en nyopført kostald på 2.400 m². I eksisterende dybstrøelsesstald vil der være goldkøer og småkalve. Der søges også om at opføre et nyt plansiloanlæg på ca. 1.000 m², samt etablering af nyt maskinhus på ca. 700 m².

Der søges endvidere om at etablere et gylleseparationsanlæg, hvor mindst 36 % af kvælstoffet separeres over i fiberfraktionen.

Miljøgodkendelsen omfatter husdyrbruget på Frørupvej 39, samt alle ejede og forpagtede arealer, der drives under bedriften. Der er indgået aftale om levering af fiberfraktion til biogasanlæg.

Ansøgningen om miljøgodkendelse er indsendt gennem Miljøstyrelsens elektroniske ansøgningssystem, www.husdyrgodkendelse.dk. Ansøgningssystemet foretager en række beregninger af miljøpåvirkningerne fra husdyrbrugets anlæg og arealer. Disse beregninger udgør sammen med ansøgningens øvrige oplysninger grundlaget for kommunens miljøvurdering.

Kommunen skal sikre sig, at ansøgeren har truffet de nødvendige foranstaltninger til at forebygge og begrænse forureningen ved anvendelse af den bedste tilgængelige teknik, og at husdyrbruget i øvrigt kan drives på stedet uden at påvirke omgivelserne på en måde, som er uforenelig med hensynet til omgivelserne. Der skal herunder tages hensyn til gener for omkringboende og forurening af natur og miljø fra både husdyrbrugets anlæg og de arealer, hvor der bliver udbragt husdyrgødning.

Det er Nyborg Kommunes vurdering, at det er muligt at drive husdyrbruget på stedet uden væsentlige gener for de omkringboende og uden at påvirke miljøet væsentligt, bedømt ud fra de væsentlighedskriterier, der er indarbejdet i husdyrlovgivningen. Vurderingen er forudsat af, at godkendelsens vilkår og lovgivningen i øvrigt på området overholdes.

Denne miljøgodkendelse er opdelt i to hovedafsnit. Første del udgøres af selve godkendelsen med de vilkår, Nyborg Kommune stiller vedrørende indretning og drift af virksomheden. Anden del er den miljøtekniske beskrivelse og vurdering. Her er ejendommen og arealerne beskrevet nærmere, og der er redegjort for den påvirkning, virksomheden forventes at have på omgivelserne.

Godkendelsen indeholder en række konkrete vilkår for virksomhedens indretning og drift. Vilklårene skal medvirke til at sikre

- at indretning og drift af husdyrbruget og arealerne sker i overensstemmelse med ansøgningmaterialet og den miljøtekniske beskrivelse og vurdering
- at yderligere miljøkrav, fastsat på grundlag af kommunens vurdering af ansøgningen, overholdes

- at risikoen for, at der forekommer forurening eller gener ud over de forventede ifølge miljøvurderingen, nedsættes.

Afgørelse

Nyborg Kommune godkender hermed en årlig kvægproduktion på 155 malkekøer, 36 årsopdræt (0-6 mdr.), 119 årsopdræt (6-26 mdr.) og 70 tyrekalve (40-60 kg) i alt 276,0 DE på landbrugsejendommen Lundegård, matr.nr. 46a m.fl. Frørup By, Frørup beliggende Frørupvej 39, 5871 Frørup. Godkendelsen omfatter desuden udbringning af husdyrgødning, svarende til 163,0 DE forarbejdet husdyrgødning og 21,9 DE dybstrøelse på 110,6 ha ejede og forpagtede dyrkningsarealer samt opførelse af en ny kostald på 2.400 m², et nyt plansiloanlæg på 1.000 m², et nyt maskinhus på 700 m² samt opsætning af et separationsanlæg. Separationsanlægget fraseparerer mindst 36 % af kvælstoffet og mindst 39 % af fosforen over i en fiberfraktion, der afhændes til godkendt modtager.

Nyborg Kommune giver godkendelsen, da det vurderes, at ansøgeren har truffet de nødvendige foranstaltninger til at forebygge og begrænse forureningen ved anvendelse af den bedste tilgængelige teknik, og at husdyrbruget i øvrigt kan drives på stedet uden at påvirke omgivelserne på en måde, som er uforenelige med hensynet hertil. I vurderingen er indgået hvorvidt indretning og drift af husdyrbruget, samt udbringning af husdyrgødning og drift af arealerne kan ske i overensstemmelse med gældende regler og uden at medføre væsentlig påvirkning af miljøet, som dette er defineret i husdyrgodkendelsesloven, herunder at projektet ikke skader bevaringsstatus for Natura 2000-områder eller levesteder for arter optaget på Habitatdirektivets bilag IV.

Miljøgodkendelsen er givet i henhold til § 12 i lov nr. 1486 af 4. december 2009 om miljøgodkendelse m.v. af husdyrbrug (husdyrgodkendelsesloven) med senere ændringer. Miljøgodkendelsen meddeles under forudsætning af, at gældende regler på området og nedenstående vilkår overholdes. Vilkårene er omfattet af den 8-årige retsbeskyttelsesperiode.

Godkendelsen omfatter hele virksomheden og skal være udnyttet senest to år efter godkendelsesdatoen, således at bygningsmæssige ændringer og indsætning af dyr er påbegyndt. Hvis godkendelsen, efter at være taget i brug, ikke har været helt eller delvist udnyttet bortfalder den del af godkendelsen, der ikke har været udnyttet i tre på hinanden følgende år. Nyborg Kommune accepterer dog, at produktionen hvert år er op til 15 % mindre end den angivne maksimale produktion, uden at dette får konsekvenser for godkendelsen.

Virksomhedens miljøgodkendelse skal, jf. § 41 i husdyrgodkendelsesloven regelmæssigt og mindst hvert 10. år, tages op til revurdering. Den første regelmæssige vurdering skal dog foretages senest, når der er forløbet 8 år. Det er planlagt at foretage den første revurdering i 2019.

Forudsætningerne for godkendelsen findes i "Ansøgningsskema. Skema nummer 20.683, version 3" inklusive bilag af 5. april 2011", og i nedenstående "Miljøvurdering".

Der gøres opmærksom på, at etablering af nye anlæg ikke må igangsættes, før der er givet en byggetilladelse og eventuelle andre nødvendige tilladelser fra Nyborg Kommune.

Vilkår for godkendelse

1. Generelle forhold

Drift og indretning

- 1.1. Virksomheden skal placeres, indrettes og drives i overensstemmelse med de oplysninger, der fremgår af den vedlagte ansøgning med bilag, miljøvurderingen og med de ændringer, der fremgår af godkendelsens vilkår.
- 1.2 Der skal til stadighed tilstræbes en god staldhygiejne, herunder sikre at stalde og fodringsanlæg holdes rene og tørre.
- 1.3 Drikkevandssystemet skal drives og vedligeholdes, således at unødigt spild undgås.
- 1.4 Der skal ske en løbende gennemgang af rutiner, inventar mv. med henblik på at reducere vand- og energiforbrug.

Årsproduktion

- 1.5 Kvægbruget tillades drevet med et årligt dyrehold på maksimalt:

Dyretype	Antal	Antal dyreenheder
Malkekøer, tung race	155	206,9
Småkalve, 0 - 6 mdr.	36	9,7
Opdræt 6 -26 mdr.	119	58,5
Tyrekalve (40-60 kg)	70	0,9
I alt		276,0

Beregningen af antallet af DE foretages jf. bekendtgørelse nr. 1695 af 19. december 2006 om husdyrbrug og dyrehold for mere end 3 dyreenheder, husdyrgødning, ensilage m.v. med senere ændringer.

- 1.6 Den samlede produktion må ikke overstige 276,0 DE på årsplan. Inden for de enkelte husdyrgrupper tillades afvigelser på +/- 5 % DE på årsplan, så længe det maksimale antal dyreenheder på 276,0 DE ikke overskrides.
- 1.7 Den godkendte husdyrproduktion skal være jævnt fordelt over året.

Information om ændringer på virksomheden

- 1.8 Ændringer i ejerforhold (eller hvem der har ansvar for driften) skal meddeles til kommunen.
- 1.9 Drifts-, indretnings- eller bygningsmæssige ændringer, der er relevante i forhold til godkendelsen, skal anmeldes til kommunen inden gennemførelsen.
- 1.10 De vilkår, der vedrører driften, skal være kendt af de ansatte, der er beskæftiget med den pågældende del af driften.

2. Produktionsanlæg og drift

Staldsystem

- 2.1 Den nye kvie- og kostald skal etableres med drænedede gulve og skraber. Skraberanlægget skal være automatisk og med timetæller, og skraberens skal være indstillet til at skrabe gangarealet fri for husdyrgødning minimum hver 4. time.

Lugt

- 2.2 Husdyrproduktionen må maksimalt have lugtgeneafstande svarende til 74 meter, 152 meter og 235 meter for henholdsvis enkeltbolig i landzone, samlet bebyggelse og byzone/sommerhusområde.
- 2.3 Husdyrproduktionen må ikke give anledning til væsentlige lugtgener. Hvis produktionen efter kommunens vurdering giver anledning til lugtgener, der vurderes at være væsentligt større, end der kan forventes ifølge grundlaget for miljøvurderingen jf. vilkår 2.2, skal bedriften udarbejde et projekt til lugtreducerende foranstaltninger. Projektet skal, inden det gennemføres, godkendes af kommunen.

Håndtering og opbevaring af gødning.

- 2.4 Der skal altid være en opbevaringskapacitet for flydende husdyrgødning på mindst 9 måneder på ejendommen.
- 2.5 Der skal være fast overdækning i form af teltoverdækning eller betonlåg eller lign på gyllebeholderen fra 2006, jf. oversigttegning Figur. 2.
- 2.6 Umiddelbart efter endt omrøring og udbringning skal overdækningen lukkes. Skader på den faste overdækning skal udbedres indenfor en uge efter skadens opståen.
- 2.7 Såfremt en skade ikke kan repareres inden for en uge, skal der indgås aftale om reparation senest to hverdage efter skadens opståen. Tilsynsmyndigheden underrettes straks herom.
- 2.8 Håndtering af gylle skal foregå under opsyn, således at spild undgås.
- 2.9 Ved flytning og udbringning af gylle skal gylle suges fra gyllebeholder til transportvogn, således at utilsigtet overpumpning af gylle undgås.
- 2.10 Kalvedybstrøelse skal placeres på møddingspladsen, med mindre dybstrøelsen køres direkte ud i marken til udspreddning.

Gylleseparation

- 2.11 Der skal installeres et gylleseparationsanlæg. Separationsanlægget skal placeres på en fast bund med afløb til gylletanken eller tilsvarende.
- 2.12 Al den producerede kvæggylle skal separeres. Ved fuld produktion svarer det til 254,1 dyreenheder kvæggylle. Fiberfraktionen skal afsættes til biogasanlæg eller anden godkendt modtager.
- 2.13 Ved separeringen skal fiberfraktionen indeholde minimum 36 % af den samlede mængde kvælstof (N) fra kvæggyllen. Dette svarer til, at der ved årlig fuld produktion afsættes 91,5 dyreenheder med fiberfraktionen,

- 2.14 Ved separeringen skal fiberfraktionen indeholde minimum 39 % af den samlede mængde fosfor (P) fra kvæggyllen.
- 2.15 Fiberfraktionen fra separationsanlægget skal enten opbevares i container eller på befæstet underlag med afløb til gylletanken eller tilsvarende. Fiberfraktionen skal desuden holdes overdækket med tætsluttende plastik eller tilsvarende, når der ikke er daglig tilførsel.
- 2.16 Der skal minimum udtages og analyseres 6 prøver pr. år, fordelt over hele året, af rågylle, væskefraktion og fiberfraktion til dokumentation for, at der med fiberfraktionen frasepareres mindst 36 % af kvælstoffet og 39 % af fosforen. Prøveudtagning og analyse af prøverne skal foretages af akkrediteret virksomhed.
- 2.17 Hvis resultaterne det første år viser, at fordelingen af kvælstof og fosfor i de respektive fraktioner er som krævet, kan tilsynsmyndigheden nedsætte prøveantallet de efterfølgende år.
- 2.18 Vedligeholdelse af gyllesepareringsanlægget skal ske i overensstemmelse med producentens vejledning. Vejledningen skal opbevares på husdyrbruget og forevises på tilsynsmyndighedens forlangende.
- 2.19 Såfremt separationsanlægget ikke fungerer skal kommunen informeres herom. Kommunen kan ved længerevarende eller gentagne problemer kræve miljøgodkendelsen revurderet.
- 2.20 Der skal indgås skriftlig aftale med en sagkyndig om årligt serviceeftersyn i af gyllesepareringsanlægget. Serviceeftersynet skal udføres i henhold til producentens anbefalinger.

Transport

- 2.21 Gylle skal under transport på offentlig vej være opbevaret i lukket beholder, så spild ikke kan finde sted. Skulle der alligevel ske spild, skal dette straks opsamles.

Spildevand og overfladevand

- 2.22 Al vask af maskiner, redskaber og sprøjteudstyr skal foregå på en tæt støbt plads med afløb til gyllebeholder eller anden tæt beholder. Vaskevand fra vask af maskiner, redskaber og sprøjteudstyr må ikke uden forudgående tilladelse fra kommunen afledes som spildevand eller til overfladevand.
- 2.23 Overfladeafløb, tagnedløb og lignende skal være placeret og indrettet således, at der ikke kan ske afløb af forurenende stoffer, hvis der sker uheld i forbindelse med oplagring, anvendelse og transport af foder, dyr, gødning, olie eller kemikalier.

Uheld og risici

- 2.24 Ved driftsuheld, hvor der opstår risiko for forurening af miljøet, er der pligt til øjeblikkeligt at anmelde dette til: Alarmcentralen, tlf.: 112 og efterfølgende straks at underrette: Nyborg Kommune, Teknik- og Miljøafdelingen, tlf. 6333 7000.
- 2.25 Der skal til stadighed foreligge en ajourført beredskabsplan, som fortæller, hvornår og hvordan der skal reageres ved uheld, som kan medføre konsekvenser for det eksterne miljø. Beredskabsplanens indhold og placering skal være kendt af alle ansatte.

Støj

- 2.26 Virksomhedens samlede bidrag til det ækvivalente, korrigerede støjniveau, målt i dB(A) og målt i ethvert punkt på opholdsarealer ved nabobeboelse, må ikke overstige følgende værdier:

Mandag-fredag kl. 7-18 (8 timer) Lørdag kl. 7-14 (7 timer)	Alle dage kl. 18-22 (1 time) Lørdag kl. 14-18 (4 timer) Søn- og helligdag kl. 7-18 (8 timer)	Alle dage kl. 22-7 (½ time)	Alle dage kl. 22-7 Maksimal værdi
55 dB(A)	45 dB(A)	40 dB(A)	55 dB(A)

Støjbidraget (bortset fra maksimalværdien) måles som det ækvivalente, konstante, korrigerede støjniveau i dB(A) (re. 20 µPa). Tallene i parenteserne angiver midlingstiden inden for den pågældende periode.

- 2.27 Virksomheden skal, for egen regning, dokumentere, at støjvilkår overholdes, hvis tilsynsmyndigheden finder det påkrævet. Dokumentation for overholdelse af støjkravene kan være i form af målinger i ejendommens omgivelser (under fuld drift) eller kildestyrkemålinger ved de enkelte støjkloder kombineret med beregninger efter den fælles nordiske beregningsmodel for industristøj.

Skadedyr

- 2.28 Der skal på ejendommen foretages effektiv fluebekæmpelse som minimum i overensstemmelse med de nyeste retningslinjer fra Statens Skadedyrlaboratorium.
- 2.29 Ejendommen skal holdes ryddelig og uden oplag af affald og opbevaring af foder skal ske på sådan en måde, at der ikke opstår risiko for tilhold af skadedyr (rotter m.v.).

Oplag og håndtering af olie, pesticider og øvrige kemikalier

- 2.30 Beholdere til opbevaring af smøreolier m.v. skal stå overdækket på et, for olie, vanskeligt gennemtrængeligt underlag.
- 2.31 Opbevaring af diesel/fyringsolie i overjordiske tanke skal til enhver tid ske i en typegodkendt beholder, som står overdækket på fast og tæt bund, så spild kan opsamles, og så der ikke er mulighed for afløb til jord, kloak, overfladevand eller grundvand.
- 2.32 Tankning af diesel skal til enhver tid ske på en plads med fast og tæt bund, enten med afløb til olieudskiller eller således, at spild kan opsamles, og at der ikke er mulighed for afløb til jord, kloak, overfladevand eller grundvand.
- 2.33 Alle bekæmpelsesmidler skal opbevares i et aflåst rum uden gulvafløb eller i en aflåst beholder, således at de er utilgængelige for børn og dyr. De må ikke opbevares sammen med nærings- og nydelsesmidler eller foderstoffer.
- 2.34 Påfyldning af vand i forbindelse med brug af sprøjtemidler på virksomheden må ikke ske ved direkte opsugning fra søer, vandløb eller brønde/boringer. Der må ikke være risiko for afløb til dræn eller vandløb.

3. Udbringningsarealer

Udbringning af gødning

- 3.1 Udbringning af husdyrgødning skal ske i overensstemmelse med god landmandspraksis, således at lugtgener begrænses. Såfremt god landmandspraksis ikke efterleves, kan tilsynsmyndigheden meddele påbud med henblik på at sikre, at god landmandspraksis overholdes.
- 3.2 Der må inden for et planår maksimalt tilføres ejede og forpagtede arealer 17.090 kg N/år og 2.756 kg P/år i organisk gødning (beregnet efter hhv. 2005/2006 og 2008/2009-normer), svarende til 1,67 DE/ha. Bedriftens arealer må derudover ikke tilføres anden organisk gødning.
- 3.3 Gyllen (væskefraktion fra gylleseparation) og dybstrøelsen fra husdyrproduktionen må kun udbringes på de miljøgodkendte arealer der er angivet på kortbilag 1 og 2.
- 3.4 Udnyttelsesprocenten for væskefraktionen skal sættes til 87 %.

Kvælstof – sædskifte

- 3.5 Der skal på bedriftens udbringningsarealer anvendes et kvægbrugssædskifte med en afgrødefordeling svarende til sædskifte K4, og et udvaskningsindeks på maksimalt 92, jf. Miljøministeriets notat af den 27. juni 2007 "Standardsædskifte og referencesædskifter".
- 3.6 Der skal udlægges 1,50 % ekstra efterafgrøder ud over den lovpligtige andel jf. plantedirektoratets norm.
Dette svarer til ca. 1,6 ha, hvis efterafgrødegrundlaget udgør 100 % af bedriftens udbringningsarealer. Ekstra efterafgrøder skal følge de samme krav, som der er til de lovpligtige efterafgrøder på godkendelsestidspunktet, jf. "bekendtgørelse om jordbrugets anvendelse af gødning og om plantedække i planperioden 2010/2011" dog må efterafgrøder ikke erstattes af 100 % vinterafgrøder. Dermed gælder følgende:
 - Efterafgrøder må ikke nedpløjes, nedvisnes eller på anden måde destrueres før den 20. oktober.
 - Efterafgrøder etableret som udlæg i majs må tidligst destrueres den 1. marts.
 - Arealer med efterafgrøder skal anvendes til en forårssået afgrøde i den efterfølgende planperiode.
- 3.7 Efterafgrøderne skal være jævnt fordelt i sædskiftet, dog således at der altid skal være 1,5 % ekstra efterafgrøder på arealer beliggende indenfor nitratfølsomme indvindingsområder.
- 3.8 Hvis der konstateres forhøjede nitratkoncentrationer i det oppumpede grundvand i indvindingsoplandet til Frørup Vandværk, skal virksomheden iværksætte tiltag, der mindsker nitratudvaskningen til grundvandet. Forslag til tiltag skal ske i samråd med kommunen, der forinden vil foretage en kortlægning af hele indvindingsoplandet.

4. Bedste tilgængelige teknik

- 4.1 Der skal i godkendelsesperioden i forbindelse med renovering af staldanlæg og installationer m.v. foretages fornøden forureningsbegrænsning på basis af principper

om bedst tilgængelig teknik til nedbringelse af miljøbelastende emissioner og gener fra stalde og gødningsopbevaringsanlæg.

- 4.2 Ved substitution af råvarer og hjælpestoffer skal virksomheden dokumentere, at substitutionen sker til mindre miljøbelastende råvarer og hjælpestoffer.
- 4.3 Anlæg, der er særligt energiforbrugende, f.eks. malkeanlæg, skal kontrolleres og vedligeholdes således, at de altid kører energimæssigt optimalt.

5. Affald

- 5.1 Affald skal opbevares og bortskaffes i henhold til bestemmelserne i kommunens affaldsregulativ.
- 5.2 Virksomheden skal være tilmeldt en indsamlingsordning for farligt affald, herunder veterinært affald. Der skal på forlangende kunne forevises dokumentation for at farligt affald afhændes via indsamlingsordningen.
- 5.3 Der må ikke foretages afbrænding af affald på ejendommen.
- 5.4 Virksomhedens medicinaffald, veterinært affald m.v. skal opbevares utilgængeligt for uvedkommende.
- 5.5 Animalsk affald, herunder selvdøde dyr, skal opbevares i lukket kasse, container (større dyr under kadaverkappe) eller lignende og placeres på et egnet sted efter aftale med tilsynsmyndigheden, således at der i tidsrummet indtil afhentningen ikke opstår uhygiejniske forhold herunder adgang for omstrefjende dyr.
- 5.6 Spildolie opstilles på fast tæt bund uden mulighed for afløb til kloak jord, vandløb eller grundvand og således, at der er en opsamlingskapacitet til en mængde svarende til rumindholdet af den størst benyttede beholder.

6. Varetagelse af hensyn til landskab

- 6.1 Nybyggeriet skal udføres som beskrevet i ansøgningen i materialer, der svarer til de eksisterende bygninger.
- 6.2 Nord, syd og øst for anlægget skal der etableres en 3-rækket beplantning. Beplantningen skal foruden egnstypiske buske etableres med træer, f.eks. eg eller bøg.
- 6.3 Beplantningen mod syd skal være etableret senest 1 år efter opførelse af kostalden. Beplantningen mod nord og øst, skal være etableret senest 1 år efter opførelsen af maskinhus og plansilo. Inden etableringen af beplantningen skal der indsendes en plan for beplantningens indhold og udstrækning til kommunen.

7. Produktionens ophør

- 7.1 Ved ophør af driften, skal virksomheden foretage en forsvarlig oprydning, gødningshåndtering og afhændelse af farligt affald. Der skal ske orientering til kommunen ved ophør af driften og planlægning og omfanget af oprydning m.v. skal ske i samråd med kommunen.

8. Egenkontrol

- 8.1 Til dokumentation for, at produktionsomfang, fodring, udbragte mængder af husdyrgødning og drift af arealerne er inden for godkendelsens rammer, skal følgende dokumenter opbevares for de seneste fem år/planår. De skal kunne forevises ved tilsyn og de skal indsendes til kommunen på forlangende:
- Husdyrindberetning
 - Mælkeproduktionsopgørelse
 - Regnskaber for solgte dyr/slagteriefregninger
 - Ydelseskontroller/besætningsprognoser
 - Mark og gødningsplaner (med tilhørende kortbilag)
 - Forpagtnings- og overførelsesaftaler (af mindst 1 års varighed)
 - Gødningsregnskaber
 - Aftalte om afsætning af fiberfraktionen til godkendt modtager
 - Ansøgninger om støtte efter enkeltbetalingsordningen
 - Regnskabsbilag fra destruktionsanlæg for døde dyr
 - Dokumentation for prøveudtagning og analyser af rågylle, væskefraktion og fiberfraktion
 - Skriftlig aftale om serviceeftersyn af separationsanlæg
- 8.2 Ejendommens bygninger, inventar, maskiner og tekniske installationer efterses jævnligt og nødvendige reparationer udføres. Der skal foretages registrering af gennemførte eftersyn og større reparationer.
- 8.3 Der skal én gang årligt ske registrering med angivelse af elforbrug samt forbrug af fyringsolie og dieselolie. Registreringen skal opbevares i mindst 5 år og forevises på forlangende.

Bortfald og kontinuitetsbrud

Vilkårene i denne godkendelse skal, hvis andet ikke er anført, være opfyldt fra den dato, hvor godkendelsen træder i kraft, det vil sige, når de bygningsmæssige ændringer eller udvidelsen af dyreholdet påbegyndes. Godkendelsen skal være udnyttet senest to år efter godkendelsesdatoen, således at bygningsmæssige ændringer er iværksat. Hvis godkendelsen ikke har været udnyttet helt eller delvist udnyttet bortfalder den del af godkendelsen, der ikke har været udnyttet i tre på hinanden følgende år.

Retsbeskyttelse

Vilkårene i denne godkendelse er omfattet af 8-års retsbeskyttelse fra datoen for godkendelsen, jf. § 40 stk. 1 i husdyrgodkendelsesloven. Det betyder, at det som hovedregel ikke vil være muligt at stille nye krav til virksomheden inden for de første 8 år efter meddelelse af godkendelsen, medmindre, der er lavet grundlæggende sagsbehandlingsfejl eller givet grundlæggende fejlagtige oplysninger, som nødvendiggør, at afgørelsen skal ændres.

Hvis udbringningen af husdyrgødning giver anledning til uhygiejniske forhold eller væsentlig forurening kan kommunen, jf. husdyrgodkendelseslovens § 39, meddele påbud om, at forureningen skal nedbringes, herunder påbud om, at der skal gennemføres bestemte foranstaltninger.

Virksomhedens miljøgodkendelse skal, jf. husdyrgodkendelseslovens § 41, revurderes regelmæssigt. Første revurdering foretages efter 8 år fra godkendelsesdatoen. Denne miljøgodkendelse skal derfor revurderes i 2019.

Offentliggørelse

Miljøgodkendelsen offentliggøres ved annoncering i Lokalavisen Nyborg den 30. august 2011.

Klagevejledning

Afgørelsen, der alene vedrører forholdene i henhold til Husdyrloven, kan, inden 4 uger efter afgørelsens annoncering, dvs. inden den 27. september kl. 15.00 påklages til Natur- og Miljøklagenævnet. Klageberettiget er ansøger og enhver, der har en individuel, væsentlig interesse i sagen.

En eventuel klage skal være stilet til Natur- og Miljøklagenævnet, Rentemestervej 8, 2400 København NV, men indsendes skriftligt til Nyborg Kommune, Teknik- og Miljøafdeling, Nørrevoldgade 9, Nyborg eller pr. mail til teknik-miljoeafdelingen@nyborg.dk, som videresender klagen sammen med sagens akter.

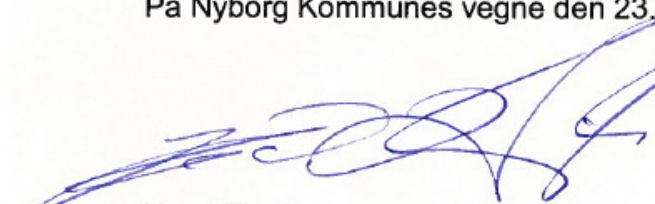
Natur- og Miljøklagenævnets behandling af klagen koster et gebyr på 500 kr. for privatpersoner og 3.000 kr. for alle andre klagere, herunder virksomheder, organisationer og offentlige myndigheder. Behandlingen af klagen vil først begynde, når gebyret er modtaget. Gebyret tilbagebetales, hvis klageren får helt eller delvist medhold.

Jf. Husdyrgodkendelseslovens §81, stk. 1 har en evt. klage ikke opsættende virkning, medmindre Natur- og Miljøklagenævnet bestemmer andet. Det skal fremhæves, at en evt. udnyttelse af godkendelsen inden Natur- og Miljøklagenævnet har truffet afgørelse i klagesagen, sker på eget ansvar.

Såfremt afgørelsen påklages, vil dette blive meddelt ansøger.

Denne afgørelse kan endvidere indbringes for domstolene, jf. husdyrgodkendelseslovens § 90. En eventuel sag skal være anlagt inden 6 måneder efter annonceringen.

På Nyborg Kommunes vegne den 23. august 2011.



Knud Theil
Formand for Teknik- og Miljøudvalget



Arvid Degn
Teknik- og Miljøchef

Modtagere af kopi af afgørelsen

- Max Jacobsen Miljørådgivning, Dræby Fedvej 539, 5330 Munkebo.
E-post: mjb@maxjacobsen.eu
- Miljøministeriet, Miljøcenter Odense. CF Tietgens Boulevard 40, 5220 Odense SØ.
E-post: Post@ode.mim.dk
- Sundhedsstyrelsen. E-post: syd@sst.dk
- Det Økologiske Råd, Blegdamsvej 4B, 2200 København N.
E-post: husdyr@ecocouncil.dk
- Danmarks Naturfredningsforening. Masnedøgade 20, 2100 København Ø
E-post: dn@dn.dk
- Danmarks Fiskeriforening, Nordensvej 3, Taulov, 7000 Fredericia
E-post: mail@dkfisk.dk
- Ferskvandsfiskeriforeningen, v/Niels Barslund,
E-post: nb@ferskvandsfiskeriforeningen.dk
- Friluftsrådet v. Søren Larsen. Lykkedamsvej 92, 5300 Kerteminde.
E-post: madsen-larsen@dadlnet.dk
- Danmarks Sportsfiskerforbund. Worsaaesgade 1, 7100 Vejle.
E-post: frodethorhaug@stofanet.dk
- Danmarks Ornitologisk Forening, E-post: natur@dof.dk
- Jane og Hans-Ole Linnemann Jørgensen, Frørupvej 26, 5871 Frørup
- Jonny og Lars Bøjden Jensen, Frørupvej 28, 5871 Frørup
- Anita og Mads Mikkel Stougaard Jørgensen, Frørupvej 30, 5871 Frørup
- Ruth Høyer, Frørupvej 37, 5871 Frørup
- Gudrun og Knud Christiansen, Frørupvej 41, 5871 Frørup
- Frørup Menighedsråd v. Erik Jensen, Langæblevej 4, 5871 Frørup
- Frank Østergaard Pedersen, Årsleffsgade 19, 1. th, 5800 Nyborg
- Anette Kjærsgaard Nielsen og Mogens Villebro Nielsen, Regissevej 2B, 5871 Frørup
- Jann Flak Meling, Frørupvej 24, 5871 Frørup
- Lykke og Bent Henrik Søndergaard Iversen, Frørupvej 43, 5853 Ørbæk
- Louise Immerkær Rasmussen, Frørupvej 43, 5853 Ørbæk
- Jørgen Jensen, Stenhavevej 18, 5853 Ørbæk
- Jens Jensen, Stenhavevej 14, 5853 Ørbæk
- Solvejg Nielsen og Kent Quist Christensen, Toysbjergvej 2, 5871 Frørup
- Birgit Søndergaard Iversen, Svendborgvej 87, 5853 Ørbæk
- Gitte Rindebæk, Regissevej 3D, 5871 Frørup
- Frørup Vandværk v. Erling Leerberg, Svinget 5, 5871 Frørup

Miljøvurdering

Nedenstående miljøvurdering danner som tidligere nævnt grundlag for de vilkår, som er meddelt i tilknytning til godkendelsen. Udgangspunktet for miljøvurderingen er den indsendte ansøgning om godkendelse - Skema nummer 20.683 version 3 inklusive bilag af 5. april 2011.

Vurderingen skal belyse, om de virkemidler til forebyggelse og begrænsning af forurening, som fremgår af ansøgningen om etablering, udvidelse eller ændring af husdyrbruget, opfylder kravet om anvendelse af bedste tilgængelige teknik. Desuden skal vurderingen belyse, hvilke konsekvenser de forskellige typer af påvirkninger, den ansøgte etablering, udvidelse eller ændring, vil kunne forventes at have på omgivelserne.

Hvor det vurderes, at der er behov for at stille særlige vilkår, vil dette være formuleret til sidst i det enkelte afsnit.

1. Grundforhold

Her er foretaget en indledende vurdering af om den indsendte ansøgning omfatter anlæg og arealer, der kan indebære forøget forurening eller andre virkninger af omgivelserne som følge af den ansøgte etablering, udvidelse eller ændring. Endvidere er det vurderet, om ansøgningen indeholder de krævede oplysninger og om sagen er tilstrækkeligt belyst, herunder om ansøgningens oplysninger er i overensstemmelse med kommunens oplysninger.

1.1 Ansøger og ejerforhold

Oplysningerne om ansøger og ejerforhold er her vurderet med henblik på at sikre, at ansvaret for at husdyrbruget indrettes og drives i overensstemmelse med den meddelte miljøgodkendelse, er rettet mod de korrekte juridiske personer.

Det vurderes ud fra oplysninger hentet i CVR og FødevarerErhvervs register over støtteansøgere, at miljøgodkendelsen er rettet mod den korrekte juridiske person.

1.2 Overordnede oplysninger

Ansøgningens overordnede oplysninger om det ansøgte husdyrbrug er grundlaget for omfanget af den husdyrproduktion, der meddeles miljøgodkendelse til, herunder er der bl.a. foretaget en vurdering af om andre ejendomme under den samlede bedrift bør omfattes af miljøgodkendelsen, og om der er behov for at inddrage andre aktiviteter, tilladelser m.v. i vurderingen af det ansøgte husdyrbrugs påvirkning af omgivelserne.

Der er i ansøgningen ikke oplysninger om andre ejendomme, der indgår i den samlede bedrift.

2. Beliggenhed og planmæssige forhold

2.1 Bygge- og beskyttelseslinjer, fredninger mv.

Husdyrbruget ligger i landzone. Der er ingen kommuneplanmæssige bindinger i forhold til produktionsanlægget og udspretningsarealerne. Anlægget ligger ikke inden for beskyttelses- og byggelinjer omkring søer, åer, skove, kyster, kirker, fortidsminder m.v. I

nærområdet er der flere beskyttede sten- og jorddiger, som dog ikke berøres af byggeriet på ejendommen.

Nærmeste naboejendomme er Frørupvej 41 (ejendom med landbrugspligt) og Frørupvej 26 (ejendom uden landbrugspligt) i en afstand hhv. ca. 270 og 340 meter. Nærmeste byzone er Frørup by ca. 570 meter mod øst. Nærmeste beboelse, der ligger i samlet bebyggelse er Frørupvej 31, der ligger i udkanten af Frørup by ca. 550 meter fra husdyrbruget. De gældende afstandskrav er jf. ansøgningen overholdt for såvel den planlagte kvie- og kostald som for plansilo og maskinhus.

Det ansøgte anlæg overholder husdyrlovens afstandskrav jf. nedenstående tabel.

Tabel 1: Oversigt over afstande til anlægget

Nærmeste -	Afstand, meter	Min. Krav til afstand, meter
Ikke-almene vandforsyningsanlæg	> 1.000	25
Almene vandforsyningsanlæg	> 1.000	50
Vandløb/dræn /sø	> 15	15
Offentlig vej og privat fællesvej	> 300	15
Levnedsmiddelvirksomhed	> 300	25
Beboelse på sammen ejendom	> 40	15
Naboskel	> 100	30
Nabobeboelse	340	50
Byzone, sommerhusområde eller lokalplanlagt område til boliger	570	50

Da kvie- og kostalden opføres som erstatning for et ældre anlæg, der rives ned og da stalden, maskinhuset og plansiloen opføres i tilknytning til og i materialer, der svarer til de eksisterende anlæg, vurderes det, at der kan meddeles godkendelse til det ansøgte.

Det vurderes samlet, at der ikke umiddelbart er beliggenheds hindringer for gennemførelse af det aktuelle projekt. Der vil i det følgende blive foretaget en nærmere vurdering af, om driften af produktionsanlægget og udspretningsarealerne m.v. vil have væsentlige negative konsekvenser for omgivelserne.

Det vurderes, at anlægget ikke ligger indenfor beskyttelseslinier og overholder generelle afstandskrav. Der vil blive foretaget en vurdering af påvirkningen af kvælstof og fosfor under afsnittene om produktionsanlægget og udspretningsarealerne.

2.2 Placering i landskabet

Med hensyn til landskab er der i det følgende foretaget en vurdering af, hvorvidt den ansøgte produktion kan drives på stedet på en måde, som er forenelig med hensynet til omgivelserne, herunder bl.a. bevaringsværdige bebyggelser, kultur- og bymiljøer og landskaber. Grundlaget for vurderingen er retningslinjerne i Nyborg kommuneplan 2009-2021.

2.2.1. Bygningsmæssige ændringer

Den nye kvie- og kostald opføres i samme materialer og afdæmpede farver, som eksisterende bygninger. Eksisterende bygningsmasse har en bygningshøjde målt til tagryg på ca. 8 meter. Den nye kvie- og kostald vil blive opført som en stålbuehal beklædt dels med stålplader og dels med mursten. Højden til tagryg vil være 12 meter og taghældningen er 20°. Den nye stald vil således fremstå højere end de eksisterende bygninger. Den nye

kostald bliver opført imellem eksisterende bygninger, og vil have et planareal på ca. 2.400 m².

Da den nye kvie- og kostald bygges i direkte tilknytning til eksisterende bygninger, og opføres i samme materialer som bestående bygninger. Det nye plansiloanlæg og maskinhus bygges i direkte tilknytning til eksisterende foderlade. Maskinhus og plansiloer vil blive opført i samme materialer som eksisterende foderlade. Højden til tagryg på eksisterende foderlade er 8 meter og højden til tagryg på det nye plansiloanlæg og maskinhus bliver 11 meter.

Ejendommen med de nuværende bygninger ligger på et lille afgrænset plateau i kote 43 meter, på kanten af Kongshøj ådal. Fra plateauet falder terrænet forholdsvis kraftigt ned mod Kongshøj å – en strækning på ca. 170 meter med et fald på ca. 12 meter.

Hele området omkring staldanlægget inklusiv gyllebeholdere ligger i et område med en terrænhældning på 0 – 6 graders hældning. Den nye stald bygges på det plateau, hvor øvrige bygninger er placeret. Den sydligste del af den nye stald ligger ca. 15 meter ud over plateauet, og det er således nødvendigt med en terrænregulering.

Højdeforskellen mellem plateauet, hvor øvrige bygninger ligger og den sydlige ende af den nye stald er ca. 1,0 meter.

For at sikre et jævnt fundament under den nye stald bliver der foretaget en nivellering.

Der vil blive etableret en kørevej syd om den nye stald. Kørevejen med rabat vil være ca. 11 meter bred. For at sikre en jævn kørevej vil der blive foretaget en jordopfyldning. Højdeforskellen fra plateauet med eksisterende bygninger til og med den nye kørevej syd for den nye stald er ca. 1,5 meter. Kortbilag vedrørende terrænændring er vedlagt ansøgningen. Der ændres ikke på kørevejen omkring gyllebeholderne, hvilket betyder at beholderne fortsat udgør den vestligste afgrænsning af anlægget.

Valg af de bygningsmæssige placeringer er foretaget ud fra et princip om at have den bedst mulige logistik på ejendommen samtidig med at det samlede bygningsanlæg skal fremstå som en harmonisk enhed. På den baggrund er den nye stald placeret i direkte tilknytning til eksisterende stalde, og der etableres en drivgang mellem nye og gamle stalde. Det nye maskinhus placeres i direkte tilknytning til eksisterende foderlade. Endvidere vil det nye plansiloanlæg blive placeret på den plads, hvor der i dag opbevares ensilage i markstak.

2.2.2 Landskabelige forhold

Produktionsanlægget ligger inden for områder, der er udpeget større sammenhængende landskabsområde, særligt biologisk interesseområde og geologisk interesseområde, jf Nyborg kommuneplan 2009-2021. Anlægget ligger indenfor det nationale geologiske interesseområde "Sallinge Ås-Ørbæk, der er en af Danmarks bedst bevarede åse, og har derfor har denne sjældne landskabstype stor national værdi. Hele strækningen er et klassisk forløb med åse, tunneldale, smeltevandsdale og –sletter. Området har stor forsknings-, undervisning- og besøgs-mæssig værdi¹.

Med hensyn til ejendommens beliggenhed i større sammenhængende landskabsområder, så gælder for disse at "de anses for sårbare overfor større tekniske anlæg og bør derfor især friholdes for sådanne anlæg med mindre hensynet til bevaring af landskabsværdierne

¹ www.naturstyrelsen/planlægning i det åbne land/geologiske interesser/Syddanmark-Fyn

kan løses på tilfredsstillende vis". For det geologiske interesseområde er det vigtigt, at de geologiske landskabsformer, især åsene og tunneldalene, deres indbyrdes overgange og sammenhæng fremtræder klart i landskabet.

Det vurderes, at med en planlagt gavlhøjde på 12 meter og forventet jordopfyldning vurderes byggeriet/udvidelsen ikke i væsentlig grad at sløre de geologiske elementer og med byggeriet skønnes de geologiske interesser derfor ikke at blive tilsidesat.

Med hensyn til de landskabelige interesser, vurderes byggeriet derimod at være sårbart overfor landskabet, idet de op til 11 og 12 meter høje bygninger med jordopfyld på kanten af og ud i ådalen, herfra må forventes at ville opleves og fremstå markant. Byggeriet skønnes derfor at tilsidesætte de landskabelige interesser – se bilag 3 og 4.

Det vurderes, at det samlede bygningsanlægs dominerende virkning i landskabet efter gennemførelse af det ansøgte vil forøges. Byggeriet vurderes dog at være erhvervsmæssigt nødvendigt og ligger i tilknytning til det eksisterende byggeri på ejendommen.

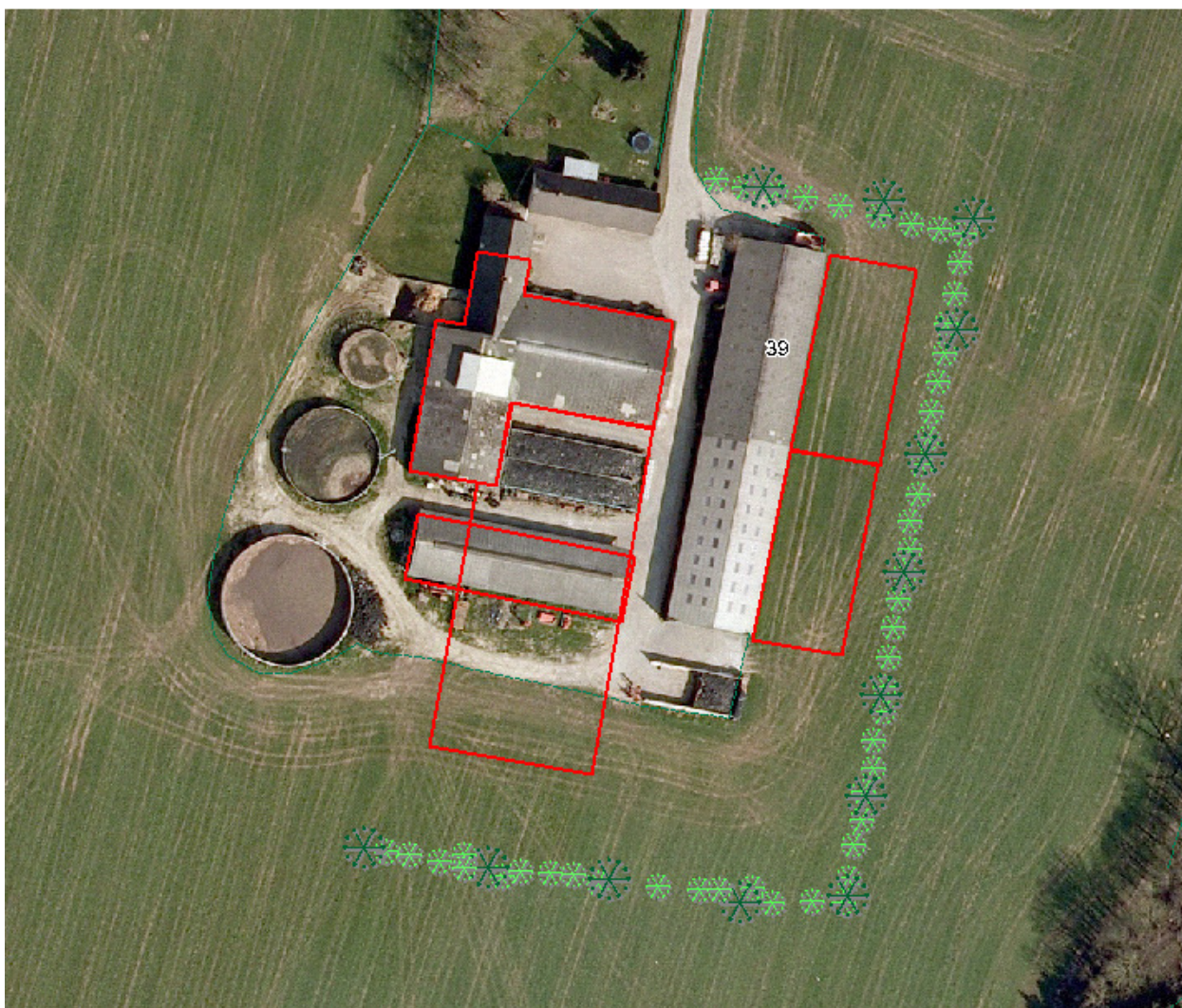
Det vurderes samlet, at der er behov for at mindske virksomhedens dominerende virkning i landskabet. Erfaringer viser, at selv store bygningskomplekser negative indvirkning på landskabet kan mindskes betragteligt ved etablering af plantninger i umiddelbar nærhed af bygningskomplekset. Nedenstående kortudsnit viser hvordan, der kan plantes omkring Frørupvej 39 for at mindske virksomhedens dominerende virkning i landskabet.

Nyborg Kommune vurderer, at anlægget ikke påvirker landskabet væsentligt fra vest, idet det delvist er afskærmet af terrænet. Det vurderes at være nødvendigt at etablere en beplantning mod syd og nordøst for anlægget, idet de nye staldanlæg samt halmlade og maskinhus er synlige fra syd og nordøstsiden. Mod syd er der levende hegn og større træer i ådalen, men disse træer kan ikke alene sløre det nuværende byggeri, da højdeforskellen er markant.

Nyborg Kommune stiller derfor vilkår om, at der syd, nord og øst for virksomhedens produktionsbygninger etableres en 3-rækket beplantning. Beplantningen skal foruden egnstypiske buske etableres med træer, f.eks. eg eller bøg. Se forslag til beplantning i figur

Beplantningen mod syd skal være etableret senest 1 år efter opførelse af kostalden. Beplantningen mod nord og øst, skal være etableret senest 1 år efter opførelsen af maskinhus og plansilo. Inden etableringen af beplantningen skal der indsendes en plan for beplantningens indhold og udstrækning til kommunen.

Anlægget vurderes ikke at forringe de geologiske, naturmæssige eller kulturhistoriske værdier, der ligger til grund for områdets status. Der stilles dog vilkår om at nybyggeriet skal udføres som beskrevet i ansøgningen i materialer, der svarer til de eksisterende bygninger.



Figur 1. Forslag til beplantningsplan

3. Produktionsanlæg

I dette afsnit er der foretaget en vurdering af relevante produktions- og driftsmæssige forhold.

3.1 Drift

Der er her foretaget en vurdering af, om der er driftsmæssige og tekniske forhold, der vil give anledning til en uhensigtsmæssig påvirkning af omgivelserne.

3.1.1 Dyrehold

Produktionen vil i nudrift og ansøgt produktion omfatte:

Tabel 2. Oversigt over dyreholdet på ejendommen.

Husdyrart	Nudrift			Ansøgt drift		
	Alder / måneder	Antal	DE	Alder / måneder	Antal	DE
Årskøer, tung race		102	136,0		155	206,9
Årsopdræt, tung race	0-kælvning	112	51,1	-	-	-
Årsopdræt, tung race	-	-		0-6	36	9,7
Årsopdræt, tung race	-	-		6-26	119	58,5
Tyrekalve, tung race	40-60 kg	50	0,7	40-60 kg	70	0,9
I alt:			187,6			276,0

Beregnings af DE er foretaget i henhold til bilag 1 til ændringsbekendtgørelse nr. 717 af 2. juli 2009 om husdyrbrug og dyrehold for mere end 3 dyreenheder, husdyrgødning, ensilage m.v.

Dyreenhederne er beregnet med udgangspunkt i en mælkeydelse på 9.234 kg mælk pr. årsko, tung race (norm). Der er fremover to malkerobotter på ejendommen.

Miljøgodkendelsen inkl. vurderinger og beregninger er foretaget på baggrund af det ansøgte dyrehold med dets angivne staldsystemer og placeringer. Der er derfor stillet vilkår omkring dyreholdets størrelse og sammensætning.

3.1.2 Stalde m.v.

Den nye kostald opføres som en sengestald med drænede gulve og skraber. Separationsanlægget placeres på en fast bund med afløb til gyllebeholder eller tilsvarende. Separationsanlægget vil være overdækket.

I forhold til den eksisterende bygningsmasse omfatter ansøgningen:

- Nybygning af kvie og kostald til 160 stk. kvier (6-26 mdr.) og 150 årskøer.
- Nyt maskinhus
- Nyt plansilo
- Separationsanlæg

Produktionsanlægget udgøres af bygninger vist i nedenstående figur og tabel.



Figur 2. Situationsplan ansøgt

Tabel 3. Oversigt over husdyrbrugets anlæg. Numre henviser til figur 1.

Bygning nr.	Anvendelse, før udvidelse.	Anvendelse, efter udvidelse.
Nr. 1	Foderlade + plansilo	Foderlade + plansilo
Nr. 2	Småkalve (0- 2 uger)	Garage/værksted m.m.
Nr. 3	Kostald med spalter	Foderlade
Nr. 4	Småkalve på dybstrøelse	Goldkøer og småkalve (0-6 mdr.)
Nr. 5	Gylletank	(rives ned)
Nr. 6	Gylletank (opført 1991), 1.250 m ³	Gylletank, 1.250 m ³
Nr. 7	Gylletank (opført 2006), 3.100 m ³	Gylletank, 3.100 m ³ , fast overdækning
Nr. 8	Kostald med dybstrøelse	Goldkøer og småkalve på dybstrøelse
Nr. 9	Kviestald med fast gulv	Rives ned
Nr. 10		Ny kostald, 2.400 m ² (plads til 150 årskøer og 160 årsopdræt 6-26 mdr.)
Nr. 11	Halmlager + plansilo	Halmlager + plansilo
Nr. 12		Ny plansilo, 1.000 m ²
Nr. 13		Nyt maskinhus, 700 m ²
Nr. 14	Beboelse	Beboelse
Nr. 15		Separationsanlæg

3.1.3 Ventilation

Der er naturlig ventilation i alle staldafsnit. Der er intet forbrug af el, og ingen ventilationsstøj, og dermed ingen støjgener for naboer samt et bedre arbejdsmiljø for landmanden.

Med naturlig ventilation er der et forholdsvis stort luftskifte og en lavere temperatur i stalden i forhold til en mekanisk ventileret stald. Det giver en lavere koncentration af ammoniak og lugt i stalden og i afkastluften. Alternativet til naturlig ventilation er mekanisk ventilation, hvilket anvendes i f.eks. isolerede stalde. Det er sværere at styre klimaet mekanisk i en uisolert stald, hvilket bl.a. er grunden til at der er valgt naturlig ventilation. Sundhedsmæssigt er stalden et bedre alternativ for køernes trivsel.

3.1.4 Rengøring

Malkeanlægget vaskes og desinficeres efter hver malkning.

3.1.5 Foder

Der produceres grovfoder til 276 DE på ejendommen. Den producerede mængde ensilage opbevares dels i eksisterende foderlade (1.800 m²) og i nyt plansiloanlæg (1.000 m²).

Halm opbevares i bygning 11 (jf., figur 1) og håndteres i staldene når der strøs. På disse tidspunkter kan der være lidt støvgener i staldene, men ikke udenfor staldene. På grund af afstandene til nærmeste naboer, forventes der ingen støv eller støjgener i forbindelse med fodringen.

Det vurderes, at der ikke er behov for at stille særlige vilkår vedrørende opbevaringen af foder.

3.1.6 Vandforbrug

Der anvendes i nudriften ca. 5.000 m³ vand årligt, som forventes at stige til ca. 6.600 m³ efter udvidelsen. Vandforbruget er altovervejende relateret til dyrenes drikkevandsbehov, samt rengøring af stalde, malkerobotter og mælketank. Rengøring af malkerobotter og mælketank følger anvisningerne i egenkontrolprogrammet "ARLA-gården".

Det anbefales, at der foretages en gennemgang af rutinerne omkring vask m.v. af stalde og af vandinstallationen for at reducere vandforbruget.

3.1.7 Energiforbrug

Det årlige elforbrug forventes at stige fra ca. 120.000 kWh til ca. 180.000 kWh. Der bruges elektricitet til belysning i staldene, gyllehåndtering, malkning og køling af mælk.

Med hensyn til forbruget af dieselolie vurderes det, at forbruget vil stige fra cirka 15.000 liter til ca. 20.000 liter, svarende til en stigning på ca. 33 %.

Det anbefales, at der føres journal over forbruget, samt foretages en gennemgang af alle installationer m.v. for yderligere at reducere forbruget.

3.1.8 Spildevand og overfladevand

I foderladerne er der afløb til gyllebeholder, men det er meget begrænset hvad der bortledes, da ensilage og øvrig foderopbevaring ikke afgiver saft.

Vand fra befæstede arealer (miljøvand) udgør ca. 700 m³ i forbindelse med afløb fra ensilageplads, ca. 140 m³ fra møddingsplads og ca. 140 m³ fra vaskeplads. Dermed opsamles der i alt 980 m³ fra ensilageplads, møddingsplads og vaskeplads. Den opsamlede mængde overfladevand opsamles i gylletanke og udbringes jf. reglerne i

Husdyrgødningens bekendtgørelsen. Der er tilstrækkelig opbevaringskapacitet, hvilket er sandsynliggjort i afsnit 3.2.1.

Der er ikke sanitært spildevand fra driftsbygningerne. Sanitært spildevand fra boligen ledes til septiktank.

Det vurderes, at der ikke er behov for at stille særlige vilkår vedrørende vaske- og spildevand på ejendommen.

3.1.9 Driftsforstyrrelser eller uheld

Kommunen skal sikre sig, at husdyrbruget indrettes og drives på en sådan måde, at der er truffet de nødvendige foranstaltninger med henblik på at forebygge uheld og begrænse konsekvenserne deraf. Nyborg Kommune vurderer, at husdyrbruget giver anledning til risiko for forurening ved uheld og driftsforstyrrelser, især gennem håndtering og opbevaring af husdyrgødning, olieprodukter og kemikalier.

Gyllebeholdere kan springe læk, og der kan ske uheld i forbindelse med gylleudbringning. I tilfælde af uheld kontaktes Alarmcentralen 112, Falck og Nyborg Kommune, Teknik- og Miljøafdelingen, tlf.: 63 33 70 00. Hvis det er relevant tilkaldes slamsuger. Ved havari på mark med gyllevogn omlastes gyllen, hvis det er relevant.

Der anvendes sugekran til læsning af gyllevogn, hvorved risikoen for uheld ved håndtering af gylle er minimal.

Al læsning af gyllevogne overvåges. Ansatte er landbrugsuddannede og instrueret i denne proces.

Der vil foreligge en ajourført beredskabsplan, som fortæller, hvornår og hvordan der skal reageres ved uheld, som kan medføre konsekvenser for det eksterne miljø. Beredskabsplanens indhold og placering skal være kendt af alle ansatte.

For at minimere risikoen for uheld, er gyllebeholdere tilmeldt ordning om 10-årig beholderkontrol.

Gyllebeholderne er uden fastmonterede pumper, der ved tekniske fejl eller sabotage kan forårsage gylleudslip til miljøet. Gennem overvåget læsning af gyllevogn med læssekran er der minimal risiko for uheld.

Ansatte er uddannet og instrueret i beredskabsplanen, og er bekendte med dens placering.

Selv om risikoen for forurening ikke er større end for andre lignende produktioner, vurderer Nyborg Kommune, at der skal stilles en række vilkår for at minimere risikoen for forurening fra virksomheden ved driftsforstyrrelser eller uheld.

Nyborg Kommune stiller derfor vilkår om:

- *Opbevaring af diesel/fyringsolie i overjordiske tanke skal til enhver tid ske i en typegodkendt beholder, som står overdækket på fast og tæt bund, så spild kan opsamles, og så der ikke er mulighed for afløb til jord, kloak, overfladevand eller grundvand.*

- Tankning af diesel skal til enhver tid ske på en plads med fast og tæt bund, enten med afløb til olieudskiller eller således, at spild kan opsamles, og at der ikke er mulighed for afløb til jord, kloak, overfladevand eller grundvand.
- Alle bekæmpelsesmidler skal opbevares i et aflåst rum uden gulvafløb eller i en aflåst beholder, således at de er utilgængelige for børn og dyr. De må ikke opbevares sammen med nærings- og nydelsesmidler eller foderstoffer.
- Overfladeafløb, tagnedløb og lignende skal være placeret og indrettet således, at der ikke kan ske afløb af forurenende stoffer, hvis der sker uheld i forbindelse med oplagring, anvendelse og transport af foder, dyr, gødning, olie eller kemikalier.
- Ved driftsuheld, hvor der opstår risiko for forurening af miljøet, er der pligt til øjeblikkeligt at anmelde dette til: Alarmcentralen, tlf.: 112 og efterfølgende straks at underrette: Nyborg Kommune, Teknik- og Miljøafdelingen, tlf. 63337000.

3.1.10 Sprøjteudstyr og kemikalieforbrug

Pesticider opbevares i kemikalieskab i garage, hvor der også er værksted. Marksprøjten fyldes og vaskes på vaskepladsen/møddingspladsen, som har afløb til gyllebeholderen. Der indkøbes generelt ikke større mængder af midler, end hvad der passer med sæsonens forbrug. Dvs. lageret er som regel næsten tomt i perioden oktober-april.

Nyborg Kommune vurderer, at der kan være en risiko for forurening af jord og grundvand, når sprøjteudstyret vaskes i marken. Da der allerede er etableret vaskeplads, hvor sprøjten også fyldes, stilles der derfor vilkår om at al vask af maskiner, redskaber og sprøjteudstyr skal foregå på en tæt støbt plads med afløb til gyllebeholder eller anden tæt beholder. Vaskevandet må ikke uden forudgående tilladelse fra kommunen afledes som spildevand eller til overfladevand.

3.2 Gødningsproduktion og - håndtering

Der er her foretaget en vurdering af, om virksomhedens gødningsproduktion og -håndtering giver anledning til en forøget forureningsmæssig risiko.

3.2.1 Produktion og opbevaring af husdyrgødning

Gødningssystemet er gylle og dybstrøelse. Der er to gyllebeholdere fra 1991 og 2006 på hhv. 1.250 m³ og 3.100 m³, samt ca. 700 m³ gyllekanaler i staldene. Dermed er der en samlet opbevaringskapacitet på 5.050 m³ gylle. Den mindste gyllebeholder (markeret som nr. 5 på figur 1) nedrives. Produktionen af gylle inklusivt vaskevand, spildevand og overfladevand fra befæstede arealer i ansøgt drift vil være ca. 4.926 tons gylle/år, hvilket svarer til ca. 12,1 måneders opbevaringskapacitet.

Dette er i overensstemmelse med husdyrgødningsbekendtgørelsens² regler vedrørende opbevaringskapacitet. Jf. denne skal der på en ejendom være mindst 9 måneders opbevaringskapacitet til opbevaring af flydende husdyrgødning. Kvægbrug hvor mindst 2/3 af dyreenhederne udgøres af kvæg, og hvor dyrene går ude i sommerhalvåret kan dog nøjes med 7 måneders opbevaringskapacitet. Da kreaturerne ikke er på græs i sommerhalvåret, skal der være mindst 9 måneders opbevaringskapacitet.

Nyborg Kommune vurderer med baggrund i ovenstående, at ejendommen råder over tilstrækkelig opbevaringskapacitet.

²Bekendtgørelse nr. 1695 af 19. december 2006 om husdyrbrug og dyrehold for mere end 3 dyreenheder, husdyrgødning, ensilage m.v. med senere ændringer

Der produceres ca. 400 tons dybstrøelse årligt. 65 % af dybstrøelsen bringes direkte ud, og i det omfang dybstrøelsen ikke udbringes direkte opbevares den på møddingsplads eller i markstak.

Fiberfraktionen fra separationsprocessen vil blive opbevaret på møddingspladsen, og det forventes at der bliver separeret hver 14. dag med levering til biogasanlæg af en tilsvarende frekvens. Der vil således ikke forekomme oplag af fiberfraktion på ejendommen i mere end hvad der svarer til ca. 14 dage.

Da der kun må oplagres komposteret dybstrøelse i markstak, er der stillet vilkår om at al den producerede kalvedybstrøelse som ikke udbringes direkte, skal opbevares på møddingsplads indtil udbringning.

For at sikre en så optimal udbringning af husdyrgødning som muligt skal der stilles vilkår om, at der på ejendommen altid skal være en opbevaringskapacitet for flydende husdyrgødning på mindst 9 måneder, samt at der skal monteres fast overdækning på den store gyllebeholder fra 2006.

For at sikre at den faste overdækning reducerer ammoniakfordampningen fra beholderen, som det er en forudsætning i miljøgodkendelsen, er der desuden stillet vilkår om at overdækningen skal lukkes til efter gyllehåndtering, og at overdækningen skal repareres indenfor en uge, hvis den beskadiges. Såfremt det ikke er muligt skal der indgås aftale om reparation inden to hverdage, og kommunen skal have besked.

3.2.2 Håndtering af husdyrgødning

Håndtering af husdyrgødning er beskrevet i afsnit 3.1.9 og 3.2.1.

Da risikoen for spild i forbindelse med overpumpning af gylle til gyllevogn vurderes at være meget lille skal der alene stilles vilkår om, at overpumpning af gylle til gylletransportvogn skal ske ved af gyllen suges fra gyllebeholderne med sugetårn monteret på gyllevognen. Der skal være returløb fra sugetårnet til gyllebeholderen.

3.2.3 Gylleseparering og jordforbedringsmidler

Der anvendes gylleseparering, hvor 36 % af totalindholdet af kvælstof i husdyrgødningen fjernes med fiberfraktionen, der afsættes til biogasanlæg. Udnyttelsesprocenten for væskefraktionen er beregnet til 87 %, mens udnyttelsesprocenten for fiberfraktionen er beregnet til 45 %.

Tabel 4: Oversigt over producerede og fraførte mængder husdyrgødning og næringsstof.

	vol. ton	kg N (ton)	kg P (ton)
Ubehandlet gylle	3.946	23.158	3.969
-overfladevand	980	-	-
Behandlet gylle			
-overfladevand	980	-	-
-væskefraktion	3.400*	14.821	2.425
-fiberfraktion	760*	8.337	1.544

*Grunden til at der er en større totalmængde efter separationen end før skyldes tilsætning af vand i separationsprocessen.

Der anvendes ikke jordforbedringsmidler (f.eks. spildevandsslam) på virksomheden.

Da etableringen af et separationsanlæg er en nødvendig forudsætning for at kunne opfylde de generelle regler vedrørende harmonikrav, kvælstofoverskud og fosforoverskud

på bedriftens arealer, stiller Nyborg Kommune vilkår om, at der skal etableres et separationsanlæg. Ved separeringsprocessen skal der med fiberfraktionen fjernes mindst 36 % af kvælstoffet, mindst 39 % af fosforen og mindst 91,5 dyreenheder. Endvidere stilles der vilkår om at udnyttelsesprocenten for væskefraktionen skal være 87 %. Dette skal dokumenteres ved 6 årlige analyser. Der stilles desuden vilkår om, at anlægget skal serviceres årligt af en sagkyndig og vedligeholdes efter producentens anbefalinger.

3.3 Forurening og gener fra husdyrbrugets anlæg

I det følgende afsnit er der foretaget en vurdering af, om det ansøgte vil have væsentlige negative konsekvenser for omgivende beskyttet natur, omboende og/eller grundvand. I forbindelse med sagsbehandlingen af godkendelsespligtige husdyrbrug, skal der bl.a. foretages en vurdering af, om der kan indføres renere teknologi til at mindske forskellige emissioner fra virksomheden, f.eks. lugt og ammoniak. Der vil i afsnittet vedr. anvendelse af bedste tilgængelige teknologi (BAT) blive foretaget en vurdering af, om disse bidrag til omgivelserne kan reduceres ud over de generelle reduktionskrav.

3.3.1 Ammoniak

Efter udvidelsen er der et samlet ammoniaktab på 1.520 kg kvælstof/år fra stald- og opbevaringsanlæg. I forhold til den eksisterende produktion reduceres kvælstofudledningen til atmosfæren med ca. 320 kg kvælstof/år. Der er således tale om, at ammoniakfordampningen i forhold til nudriften reduceres med ca. 15-20 %.

Da der er tale om ændring af et husdyrbrug over 75 DE hvor ansøgningen er indsendt i 2010 er der et generelt krav om 25 % reduktion af ammoniakemissionen i forhold til det tidssvarende staldsystem. Reduktionskravet for kvælstof for det ansøgte er mere end opfyldt (samlet -150 kg N/år). For at opfylde det generelle krav vil ansøger etablere drænedede gulve med skraber i den nye kostald og fast overdækning på den store gyllebeholder fra 2006 på 3.100 m³.

Baggrundsbelastningen for området er ca. 14 kg N/ha/år.

Inden for 10 km fra husdyrbruget ligger 3 habitatområder. 101 Kajbjerg Skov (4,8 km væk), 102 Søer ved Tårup og Klintholm (6,7 km til nærmeste delområde ved Tårup) og 100 Centrale Storebælt og Vresen (6,8 km væk).

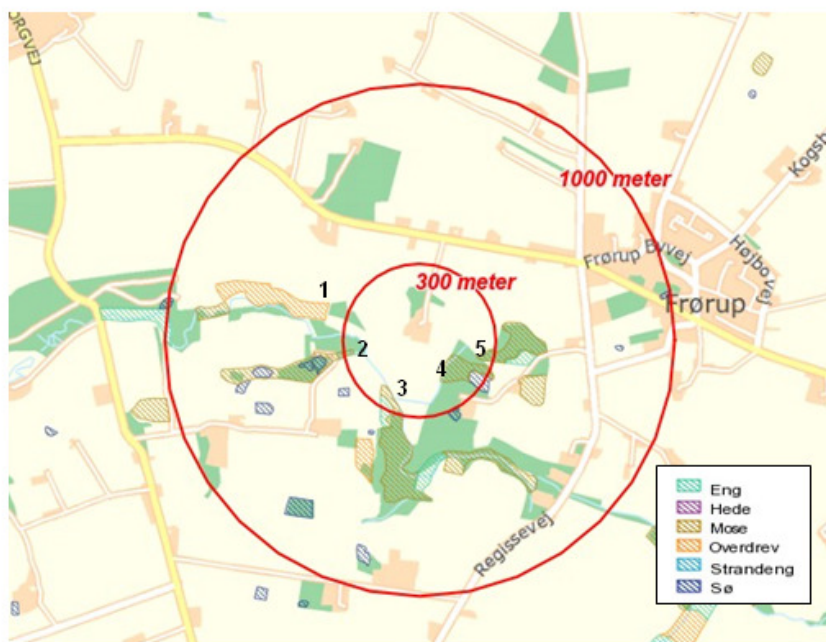
Nedenstående kortudsnit viser beliggenheden af beskyttet natur omkring ejendommen. Der er i det følgende foretaget en vurdering af virkningen af ammoniakudledningen for naturtyper inden for 1000 m fra husdyrbrugets anlæg.

Indenfor 1.000 meter af anlægget ligger der flere beskyttede naturområder, heraf et § 7-naturområde. Der er foretaget beregninger på fem naturarealer, hvoraf de fire ligger indenfor 300 meter af ejendommen. Numrene på oversigtskortet refererer til udvalgte punkter, hvor der er foretaget depositionsregninger på kvælstof.

Tabel 5: Naturområder omkring ejendommen

Målepunkt	§ 3 betegnelse	Naturtilstand*	Tålegrænse (kg N/ha/år)	Merdeposition	Total deposition kg N/ha pr. år
1	Overdrev (§ 7-område)	C	10-20	-0,16	0,59
2	Mose	C	15-25	-0,07	0,92
3	mose	D	15-25	0,03	0,82
4	Mose	IV	15-25	0,64	1,56
5	Skov		20	0,08	1,66

*Bogstaver er Fyns Amts naturvurdering, Romertal er Nyborg Kommunes vurdering ved besigtigelser efter 2006

**Figur 3:** Naturområder indenfor 1.000 meter af ejendommen.

Naturområde 1 (geokode 495O0002.01O) er et særligt kvælstoffølsomt naturområde omfattet af husdyrgodkendelseslovens § 7 beliggende inden for 1.000 m af staldanlægget. Området er et overdrevs område ("*Syd for Skovgård*"), der ligger 300 meter vest for staldanlægget. I området er der fundet forekomst af Almindelig Brunelle, Knold-ranunkel, Græsbladet Fladstjerne og Alm. Hvidtjørn, der alle er positivarter for overdrev. Der er endvidere fundet flere problemarter som Stor Nælde, Draphavre, Lav ranunkel, Ager-tidsel og Kruset skræppe, der indikerer at området er eutrofieret og under tilgroning. Overdrevet vurderes at være surt med en tålegrænse på 10-20 kg N/ha/år, da der er fundet forekomst af Rødknæ og Alm. Hvene.

Der er ikke andre husdyrbrug over 75 DE indenfor 1.000 meter af naturområdet.

Naturområde 2 (geokode 495M0049.01M) er registreret som kalkrig mose/skov. I området er der fundet forekomst af mosearterne Kær-Dueurt og Top-star samt Gifttyde, der er relativt sjældne på Fyn. Desuden er der fundet forekomst af Grå-pil, Stor Nælde, Ager tidsel og Lodden dueurt, der alle indikerer at området er eutrofieret og under tilgroning. Riggær har en tålegrænse på 15-25 kg N/ha/år, mens skove har en tålegrænse på 20 kg N/ha/år

Naturområde 3 (geokode 495M0060.01M) er lige dele kalkrig mose, rigkær og skov, og der er fundet forekomst af Eng-Forglemmigej, Gul Iris, Tykbladet Ærenpris, Dyndpadderok, Fløjlgræs, Kær-tidsel og Top-star, der alle er karakterarter for moser. Desuden er der fundet forekomst af Lav Ranunkel, Grå-pil, Stor Nælde, Ager tidsel, Lodden dueurt og Alm. Rajsgræs, der alle indikerer at området er eutrofieret og under tilgroning. Rigkær har en tålegrænse på 15-25 kg N/ha/år.

Naturområde 4 (geokode 495M0053.01M_2) er et skov/moseområde ca. 100 meter øst for staldanlægget, og er dermed det nærmeste naturområde. I området er der fundet forekomst af Femhannet Pil der er en karakterart for moser og kær, og Vrietorn der er relativt sjælden på Fyn. Der er endvidere fundet Kæmpe-bjørneklo samt høje urter og vækster som Lærk, Normannsgran, Fugle-kirsebær, Ask, Rød-el, der indikerer at området er eutrofieret og under tilgroning. Mosen vurderes at have en tålegrænse på 15-25 kg N/ha/år. Mosen er vurderet som værende af naturkvalitet IV, og mosen har dermed en ringe naturkvalitet med et stort plejebæhov.

Naturområde 5 er en skov med en tålegrænse på 20 kg N/ha/år. Skoven ligger på mere eller mindre fugtig bund og er domineret af El, Ask, Birk og Ahorn. Store dele af skoven er med bund af mandshøje nælder.

Syd for naturområde 1 og nord for naturområde 2 ligger der desuden 2 stævningssskove af henholdsvis meget stor betydning og største betydning (kortbilag 1b). Stævningssskov er en gammel form for skovdrift, og de er kendetegnet ved at være meget artsrige. Der foreligger ingen botaniske registreringer i disse skove. Den alvorligste trussel mod stævningssskove er ifølge rapporten "Stævningssskove på Fyn"³ en konvertering af stævningssskov til højskov ved ikke at udføre stævningsdrift på arealerne. Stævningssskove vurderes at have en tålegrænse på 10-20 kg N/ha/år.

Kvælstofdepositionen skal ses i forhold til den nuværende baggrundsbelastning på 14 kg kvælstof/ha/år.

Den planlagte udvidelse medfører en reduktion i den samlede ammoniakfordampning fra staldanlægget, og da naturområde 1 og 2 ligger vest for ejendommen, sker der en reduktion i ammoniakbelastningen fra husdyrbruget på 0,16 kg N/ha/år på naturområde 1 og 0,07 kg N/ha/år på naturområde 2. Husdyrbruget har efter udvidelsen en samlet ammoniakdeposition på naturområderne på hhv. 0,59 kg N/ha/år og 0,72 kg N/ha/år. Den nedre tålegrænse for naturområde 1 er overskredet, hvorimod tålegrænsen ikke er overskredet for naturområde 2. Ovenstående ammoniakbelastning gælder tillige for stævningssskovene. Det skyldes at skovene ligger i samme afstand og vindretning som naturområde 1 og 2. Den nedre tålegrænse for stævningssskovene er overskredet.

Naturområde 3 merbelastes marginalt med ammoniak i forbindelse med udvidelsen (0,03 kg N/ha/år), således at den samlede ammoniakdeposition på naturområdet bliver 0,82 kg N/ha/år. Tålegrænsen for naturområdet samlet set ikke er overskredet.

I forbindelse med udvidelsen merbelastes naturområde 4 med 0,64 kg N/ha/år således at den samlede ammoniak ammoniakdeposition på mosen bliver ca. 1,56 kg N/ha/år. Forøgelsen i ammoniakbelastningen på naturområdet skyldes at husdyrproduktionen flyttes nærmere naturområdet, samtidig med at vindretningen ændres. Naturområdet vurderes at have en tålegrænse på 15-25 kg N/ha/år for moseområdet og ca. 20 kg N/ha/år for skoven. Den nedre tålegrænse for moseområdet er således overskredet.

³ Stævningssskove på Fyn. Rapport nr. 17 af 1990. Fyns Amt

Naturområde 5, der er skov merbelastet med 0,08 kg N/ha/år og påvirkes med 1,66 kg N/ha/år fra den samlede husdyrproduktion på Frørupvej 39. Tålegrænsen for området er ikke overskredet.

Nyborg Kommune vurderer, at husdyrbruget på grund af afstanden ikke vil medføre en påvirkning af Natura 2000-områder i området. For beskyttede naturtyper i nærheden af ejendommen vurderes det, at da ammoniakdepositionen på områderne ikke øges og den totale ammoniakdeposition på naturområde 1, 2, 3 og stævningssskovene er mindre end 1,0 kg N/ha/år, vil kvælstofdepositionen på områderne ikke give anledning til en tilstandsændring af områderne, og ammoniakbelastningen vurderes derfor som uvæsentlig⁴. Naturområde 4 har en ringe naturtilstand, og det kræver stort plejebæhov i form af øget afgræsning, rydning af vedplanter og bekæmpelse af invasive arter før der kan opnås god naturtilstand i området. Derfor vurderes det at tilstandsændringen er betinget af andre årsager end næringstilførsel fra ejendommen, og at der således ikke skal stilles skærpede vilkår til ammoniakdepositionen på naturområdet. Der tillades derfor en merbelastning på under 1 kg N/ha/år på naturområdet, selvom den nedre tålegrænse for naturområdet overskrides i forbindelse med udvidelsen. Tålegrænsen for naturområde 5 er ikke overskredet, og merbelastningen med ammoniak på skoven vurderes derfor ikke at kunne forårsage en tilstandsændring.

Der sker ikke en påvirkning af fredede områder, særlige biologiske beskyttelsesområder, eller rødlistede eller sjældne arter.

Beskrivelse af og vilkår omkring ammoniakreducerende tiltag er endvidere beskrevet i afsnit 5.0 omkring BAT. Ammoniakemissionen fra ejendommen er betinget af anvendelse af drænede gulve med skrabe anlæg i gangarealer, samt overdækning af den store gyllebeholder.

Kongshøj Å er et beskyttet vandløb, der er højt målsat som referencevandløb for naturvidenskabelige studier. Den korteste afstand mellem anlægget og vandløbet er cirka 150 m. Udbringningsareal 02-0 grænser direkte op til vandløbet. Dette er beskrevet nærmere i afsnit 4.3.

Da ammoniakbelastningen på naturområde 1, 2, 3 samt stævningssskovene ikke overstiger 1,0 kg N/ha/år, naturområde 4 mangler pleje og tålegrænsen for naturområde 5 ikke er overskredet, samt da det generelle reduktionskrav (25 %) er opfyldt, vil der kun blive stillet vilkår svarende til de i ansøgningen anførte foranstaltninger, som betinger den beregnede ammoniakemission fra ejendommen. Der er således stillet vilkår omkring etablering af drænet gulv med skrabning hver 4. time i den nye kostald, samt vilkår om fast overdækning på den store gyllebeholder på 3.100 m³ fra 2006.

3.3.2 Bilag IV-arter

Nyborg Kommune vurderer at der kan forekomme Dværgflagermus, Brun flagermus, Sydflagermus, Markfirben, Springfrø og Stor Vandsalamander i området. Arterne er Bilag IV-arter, der ifølge naturbeskyttelseslovens kap. 5 ikke må forstyrres forsætligt med skadelig virkning for arten eller bestanden, og yngle- og rasteområder må ikke beskadiges eller ødelægges.

⁴ Usikkerheder i modeller for ammoniakbelastning, Notat af 26. juni 2005. Danmarks Miljøundersøgelser

Markfirben kan forekomme i området, især i nærheden af skovene. Arten foretrækker sandede soleksponerede levesteder, eksempelvis markkanter, sten- og jorddiger og skovveje.

Flagermus yngler og overvintrer fortrinsvis i hule træer, og søger bl.a. føde over åbent terræn og langs skovbryn og levende hegn.

Springfrø og Stor Vandsalamander, der er til stede i hele området, yngler i småsøer og små vandhuller i hele området. Padderne forlader vandhullerne efter yngletiden, og opholder sig og overvintrer i områdets småskove, levende hegn og sten- og jorddiger.

Områdets mange småbiotoper: sten- og jorddiger, småskove, levende hegn og små udyrkede markarealer, er meget vigtige for agerlandets dyre- og planteliv. De fungerer som ledelinier, yngle-, raste- og overvintringssted for områdets bilag IV-arter.

Kommunen vurderer, at da der er tale om en fortsættelse af markdriften, vil småbiotopernes funktion være uændret. Den forestående drift af anlæg og arealerne vil derfor ikke beskadige eller ødelægge yngle- eller rasteområder for områdets bilag IV-arter.

Da anlægget og driften heraf ikke vil påvirke bilag IV-arter og deres levesteder, er der kun stillet vilkår svarende til de i ansøgningen anførte foranstaltninger, som betinger opfyldelse af det generelle reduktionskrav, som angivet i afsnit 3.3.1.

3.3.3 Lugt

I ansøgningen er de ukorrigerede geneafstande beregnet til:

Tabel 6. Lugtgeneafstande fra staldanlægget

Type af beboelse/zone	Geneafstand	Afstand til område
Byzone	235 m	570 m
Samlet bebyggelse	152 m	550 m
Enkeltbolig i landzone	74 m	340 m

Nærmeste nabobeboelse, der ikke er et landbrug, ligger ca. 340 meter fra staldanlæg og geneafstanden er beregnet til 74 meter. Nærmeste bolig i samlet bebyggelse ligger 550 meter væk og geneafstanden er her 152 meter. Nærmeste byzone ligger 570 meter fra bedriften og geneafstanden er beregnet til 235 meter.

Det vurderes, at godkendelsen ikke vil medføre øgede lugtgener for naboejendommene, da nærmeste nabobeboelse ligger udenfor den beregnede geneafstand. Det vurderes derfor, at ejendommens lokaliseringsforhold er tilfredsstillende for et landbrug af denne størrelse.

Der stilles dog vilkår om etablering af lugtreducerende foranstaltninger, hvis tilsynsmyndigheden vurderer, at produktionen alligevel anledning til væsentlige lugtgener ved de omboende.

3.3.4 Transport

Det vurderes, at transport af dyr, foder- og brændstofleverancer til og fra Frørupvej 39 ikke vil give anledninger til unødige gener for de omboende. Mængden af transporter ændres ikke, da antallet af DE stort set forbliver det samme. Hovedparten af transporterne med husdyrgødning foregår af egne markveje.

Tabel 7. Transporter

Transporttype	Antal læs pr. år			Periode
	Før	Efter	Tidspunkt	
				Hypighed:
Grovfoder	130	195	7-18 på hverdage	Hver anden dag.
Mælkeafhentning	365	183	Hele døgnet	Hver anden dag.
Døde dyr	12	12	7-18 på hverdage	Ca. 1 gang pr mdr.
Brændstof og handelsgødning	10	10	7-18 på hverdage	Ca. 1 gang pr. mdr.
Halm, 8 ton vogn	20	30	7-18 på hverdage	Høst
Kraftfoder	19	30	7-18 på hverdage	Ca. hver 2. uge
Sækkevarer	12	12	7-18 på hverdage	Ca. 1 gang pr mdr.
Levende dyr	17	20	7-18 på hverdage	Ca. hver 2. uge
Husdyrgødning				
Dybstrøelse/ fast gødning	40	50	Kl. 7-17	Perioden februar - juni.
Gylle (rejectvæske)	160	220		Perioden februar - juni.
Gylle (fiber)	-	25	7-18 på hverdage	Hver 2. uge
I alt	785	787		

Som det fremgår, er antallet af transporter omtrent uændret, hvilket primært skyldes et skift i afhentning af mælk fra daglig afhentning til afhentning hver 2. dag.

Der udbringes kun husdyrgødning på hverdage i henhold til "Godt Landmandskab".

Transporter af gylle og dybstrøelse sker så vidt muligt mellem kl. 8-18. Transport af husdyrgødning vil primært ske ad hovedveje (Frørupvej og Svendborgvej). De fleste arealer ligger i umiddelbar nærhed af husdyrbruget (under 2 km) med undtagelse af ca. 10 % af udbringingsarealerne, der ligger i en afstand af ca. 5-8 km fra husdyrbruget.

Der skal derfor stilles vilkår om, at gylle under transport på offentlig vej skal være opbevaret i lukket beholder, således at spild ikke kan finde sted. Skulle der alligevel ske spild, skal dette straks opsamles.

3.3.5 Lys

Der vil være udendørs belysning i forbindelse med driftsbygningerne af hensyn til mandskabstrafik til stald. Der er sensorer ved udendørs belysning. Der er lys i staldene fra kl. 05.30 til 24.00, der aktiveres manuelt. Der er slukket i dagtimerne.

Grundet afstanden og beliggenheden vil der ikke være fjernvirkning for naboerne. Der stilles derfor ikke særlige vilkår vedrørende lys.

3.3.6 Støj

De væsentligste støjkloder vurderes at være driftsstøj fra malkeanlægget, aflæsning af foder, foderblanding og trafikstøj i forbindelse med husdyrgødning og grovfoderhåndtering. Malkning med robotter foregår støjsvagt døgnet igennem.

Alt i alt vurderes det ansøgte ikke at give støjgener for omgivelserne grundet ejendommens placering i forhold til naboer, og det ansøgte kan overholde de generelle krav til støj.

Nyborg Kommune stiller dog vilkår om at Miljøstyrelsens vejledende støjgrænser skal overholdes, med henblik på at sikre, at der ikke opstår støjgener fra virksomheden. Desuden stiller Nyborg Kommune vilkår om, at virksomheden, for egen regning, skal dokumentere at støjvilkår overholdes, hvis tilsynsmyndigheden finder det påkrævet.

3.3.7 Støv

I forbindelse med levering af kraftfoder, håndtering af halm m.m. kan der opstå støvgener. Nærmeste nabobeboelse ligger ca. 340 meter fra staldanlægget. På grund af afstanden til nærmeste nabobeboelse vurderes det, at virksomheden ikke vil give anledning til væsentlige støvgener.

Der vil derfor ikke blive stillet særlige vilkår vedrørende støv.

3.3.8 Skadedyr

Generelt lægges der vægt på en hurtig og effektiv bekæmpelse af skadedyr ved konstatering af deres tilstedeværelse. Forekomst af skadedyr forebygges blandt andet ved daglig oprydning og fjernelse af foderrester mm. Fluer bekæmpes efter behov i henhold til de generelle retningslinjer. Desuden bekæmpes rotter, når der er et behov.

For at virksomheden ikke tiltrækker skadedyr, stilles der vilkår om at virksomheden skal holdes fri for spild af foder og oplag af affald, samt at der skal foretages den fornødne skadedyrsbekæmpelse.

3.3.9 Andre forhold

I forbindelse med opbevaring og tankning af dieselolie skal man være opmærksom på, at det skal ske, så der ikke er risiko for forurening af jord og undergrund.

4. Udbringningsarealer

I det følgende er der foretaget en vurdering af den påvirkning, som driften af udspretningsarealerne giver anledning til, og om denne er uforenelig med hensynet til omgivelserne. Udspretningsarealernes beliggenhed i forhold til natur og grundvand fremgår af kortbilag 1 og 2.

Godkendelsen omfatter samtlige arealer, der ejes eller forpagtes af bedriften på godkendelsestidspunktet. Der er søgt om godkendelse af i alt 110,6 ha ejet eller forpagtet areal til udbringning af husdyrgødning. Der er ingen arealer med aftale om overførsel af husdyrgødning. Alle arealerne ligger i Nyborg Kommune. Udbringningsarealernes placering fremgår af kortbilag 1.

Alle arealer har tidligere modtaget husdyrgødning, og flydende husdyrgødning nedfældes på sort jord og fodergræsarealer jf. krav i husdyrgødningsbekendtgørelsen. Derudover udbringes der kun væskefraktionen fra gylleseparationen. Den udbragte husdyrgødning har derfor et lavere tørstofindhold og infiltreres hurtigere i jorden med lavere ammoniakfordampning til følge⁵.

⁵ Hansen, M. N, 2008. Nedfældning af gylle i vintersæd. Agrotech

Af ansøgningen fremgår at en del af udbringningsarealerne er forpagtede arealer. Disse ejes af:

- Frørup Menighedsråd, v. Erik Jensen, Langæblevej 4, 5871 Frørup
- Kent Quist Christensen og Solvejg Nielsen, Toylsbjergvej 2, 5871 Frørup
- Jørgen Jensen, Stenhavevej 18, 5853 Ørbæk
- Jens Jensen, Stenhavevej 14, 5853 Ørbæk
- Birgit Søndergaard Iversen, Svendborgvej 87, 5853 Ørbæk
- Gitte Rindebæk, Regissevej 3D, 5871 Frørup

Ejede og forpagtede arealer indgår i nedenstående vurdering af udbringningsarealerne.

4.1 Drift af udbringningsarealer

Kommunen har her indledningsvis foretaget en vurdering af, om oplysningerne vedrørende udspretningsarealerne er tilstrækkeligt belyst, herunder om de oplyste standardsædskifter vil kunne forventes anvendt ved driften af det ansøgte.

Referencesædskiftet er det sædskifte, som i forbindelse med beskyttelsesniveauet for nitrat og fosfor anvendes som udgangspunkt. Systemet fastlægger et referencesædskifte for alle bedriftens arealer, bortset fra arealer, der angives at have vedvarende græs per 1. januar 2007. For hver mark skal der desuden aktivt vælges et sædskifte. Ansøger har valgt samme sædskifte som referencesædskiftet K4, og der udbringes gennemsnitligt 1,67 DE/ha.

Der skal derfor stilles vilkår om at der på bedriftens udspretningsarealer skal anvendes et sædskifte med en afgrødefordeling svarende til sædskifte K4, og et udvaskningsindeks på maksimalt 92, jf. Miljøministeriets notat af 27. juni 2007 "Standardsædskifter og referencesædskifter".

Ansøger har valgt at reducere kvælstofudvaskningen til overfladevand og grundvand ved at udlægge 1,5 % ekstra efterafgrøder udover den lovpligtige del. Udlægget af ekstra efterafgrøder svarer til ca. 1,7 ha, hvis efterafgrødegrundlaget udgør 100 % af bedriftens udbringningsarealer. Ekstra efterafgrøder skal følge de samme krav, som der er til de lovpligtige efterafgrøder på godkendelsestidspunktet, jf. "bekendtgørelse om jordbrugets anvendelse af gødning og om plantedække i planperioden 2010/2011" dog må efterafgrøder ikke erstattes af 100 % vinterafgrøder.

En mindre del af mark 2-0 ligger på stærkt skrånende arealer ($> 12^\circ$). Da det er en meget begrænset del af marken, og da der ikke er direkte fald mod § 7-området, vandløb, søer og lignende, er der ikke stillet særlige vilkår vedrørende udbringning af husdyrgødning på stærkt skrånende arealer.

Nyborg Kommune stiller derfor vilkår om at der skal udlægges et areal på 1,5 % med ekstra efterafgrøder af bedriftens efterafgrødegrundlag udover den lovpligtige andel.

4.2 Gødningsproduktion og -håndtering

Der foretages her en vurdering af, om der er behov for at stille særlige vilkår vedrørende håndtering og udbringning af husdyrgødning på udspretningsarealerne. I afsnit 3.2.2 er

der foreslået vilkår vedrørende overpumpning af gylle til gylletransportvogn m.v. Overpumpning af gylle vil derfor ikke indgå i dette afsnit.

Udbringning af gylle sker med slæbeslanger på grønne marker og ved nedfældning af gylle udbragt på sort jord og græsarealer.

Nedfældning af gylle udbragt på sort jord og fodergræs er omfattet af husdyrgødningsbekendtgørelsen, og der er derfor ikke stillet vilkår herom.

4.3 Forurening og gener fra husdyrbrugets arealer

På baggrund af ansøgningen og tilgængelige kortværk vedrørende nitratklasser, fosforklasser, naturarealer m.v. er der her foretaget en vurdering af, om der er risiko for afstrømning/udvaskning af næringsstoffer fra udspretningsarealerne, der kan medføre en væsentlig øget miljøpåvirkning af de beskyttede eller sårbare naturtyper.

4.3.1 Påvirkning af naturområder med kvælstof

Ansøgningskemaet tager ikke automatisk højde for øvrig natur. Der kan f.eks. være plante- og dyrearter i nærheden af udspretningsarealerne, der er sårbare over for yderligere påvirkninger med kvælstof. Kommunen har derfor her foretaget en konkret vurdering af, om udspretningsarealerne støder op til højt målsat natur, der er følsom overfor ammoniakpåvirkning fra udspretningsarealerne.

Al husdyrgødning (med undtagelse af 21,9 dyreenheder dybstrøelse) er væskefraktion efter en separationsproces. Denne form for husdyrgødning infiltrerer bedre ned i jorden end rågylle. Derfor forventes det, at der er en betydelig lavere ammoniakemission fra udbringning af husdyrgødning i den ansøgte drift end der er i den nuværende drift. Endvidere er der en væsentlig lavere risiko for overfladeafstrømning af husdyrgødning, når denne udbringes som væskefraktion.

Under afsnit 3.2.3. er der redegjort for, at al gyllen separeres og fiberfraktionen leveres til biogasanlæg eller anden godkendt aftager. Tilbage på ejendommen er der derfor kun udbringning af 21,9 dyreenheder dybstrøelse og 163,0 dyreenheder væskefraktion.

Der er flere af udbringningsarealerne, der ligger inden for en radius af 1.000 m fra et naturområde omfattet af husdyrgodkendelseslovens § 7. Naturområdet, der er beskyttet i henhold til § 7 er et C-målsat overdrev ("*Overdrev syd for Skovgård*"). Overdrevet er beskrevet i afsnit 3.3.1.

Omtrent halvdelen af mark nr. 2-0 ligger nærmere end 300 meter fra § 7-overdrevet (bufferzone I). I alt ca. 20 meter af mark nr. 2-0 grænser op til overdrevsområdet. Overdrevsområdet vurderes, at have en tålegrænse på 10-20 kg N/ha/år og baggrundsbelastningen i området er 14 kg N/ha/år.

Markerne 1-0, 3-0, 4-0, 5-0 og 6-0 ligger 300-1.000 meter fra overdrevsområdet (bufferzone II).

Mark nr. 2-0 grænser også op til naturområde 3 og 4, som er beskrevet i afsnit 3.3.1. Da der kun udbringes separeret husdyrgødning, vurderes det ikke nødvendigt med etablering af gødningsfri bufferzone op til mosen (naturområde 3). Den del af naturområde 4, som marken grænser op til har været skov i mere end 20 år, herunder partier med nåleskov. Ligeledes grænser markerne 11-0, 12-0 og 13-0 op til et naturområde, der er registreret

som skov. Da tålegrænsen for skov ikke er overskredet, er der ikke stillet vilkår omkring gødningsfrie bræmmer.

Flere af markerne (2-0, 11-0, 12-0 og 13-0) grænser op til Kongshøj Å, der er beskyttet vandløb med høj målsætning (Referencevandløb for naturvidenskabelige studier). Markerne skrånede på intet sted stærkt ned mod vandløbet. Erosion af udbragt husdyrgødning til vandløbene under kraftige regnskyl vurderes på den baggrund ikke at udgøre en risiko, såfremt der opretholdes en dyrkningsfri bræmme på 2 m jf. Vandløbslovens § 69.

Der er kommunes vurdering, at landbrugsdrift, herunder udspredning af gylle i sædvanligt omfang og efter gældende regler på de vandløbsnære arealer, ikke vil påvirke flora og fauna i de aktuelle vandløb. På det grundlag vurderes det, at udvidelsen ikke vil være i modstrid med vandløbsmålsætningen.

Ingen udbringningsarealer er omfattet af § 3 eller indeholder vandhuller, som potentielt kunne være levesteder for padder.

Nyborg Kommune vurderer, at der ikke vil ske en påvirkning af internationale naturbeskyttelsesområder med ammoniak eller ved direkte udvaskning af kvælstof, da afstanden til nærmeste NATURA 2000 område er større end 4.000 m. Det vurderes ligeledes at udbringningen ikke vil medføre en væsentlig belastning af beskyttede naturområder, der grænser op til udbringningsarealerne, da der kun udbringes separeret gylle.

4.3.2 Påvirkning af overfladevand

Beskrivelse af recipienter

Hovedparten af bedriftens arealer afvander til Langelandssundet, der er en del af hovedoplandet Det Sydfynske Øhav. Ca. 2,5 ha af mark 5-0 afvander til Holckenhavn Fjord, der er en del af hovedvandoplandet Storebælt. Dele af såvel Storebælt som det Sydfynske Øhav er Natura 2000 områder.

Langelandssundet

Langelandssundet har et opland på ca. 27.076 ha (270,8 km²), hvoraf 68 % er landbrugsjord⁶. På baggrund af oplandets samlede arealanvendelse er det vurderet, at der er en total udvaskning af kvælstof fra oplandet på 778.905 kg N/år.

Dyretrykket i oplandet til Langelandssundet er faldet fra 18.011 DE i 2007 til 17.456 i 2010⁷. Samlet set er der således sket et fald i dyreenheder i oplandet på 3,1%.

⁶ Basisanalyse 1.15 – Det Sydfynske Øhav

⁷ Supplement til den digitale husdyrvejledning om kommunernes opgørelse af dyretryk, 28. februar 2011, Miljøstyrelsen

Udvikling i antal DE m.v. i oplandet til Langelandssundet 2007-2010

Total N-udvaskning til Langelandssundet	
Antal DE 2007	18.011 DE
Antal DE 2008	18.219 DE
Antal DE 2009	17.777 DE
Antal DE 2010	17.456 DE
Udviklingen i antal DE i oplandet i perioden 2007-2010, jf. CHR-data	-3,1 %
Oplandsstørrelse	27.076 ha
Størrelse af dyrket areal i oplandet (68% dyrket areal)	18.412 ha
Størrelse af øvrige arealer	8.664 ha
Dyrket areal, standardudvaskning	51,7 kg N/ha/år
Øvrige arealer, standardudvaskning	10,0 kg N/ha/år
Reduktionspotentialer (lav)	25 %
Udledning i alt fra dyrket areal i oplandet	713.925 kg N/år
Udledning i alt fra øvrige arealer i oplandet	64.980 kg N/år
Udledning i alt fra oplandet	778.905 kg N/år

Langelandssundet er delopland i hovedoplandet Det Sydfynske Øhav. Den centrale del af Det Sydfynske Øhav er udpeget som internationalt naturbeskyttelsesområde nr. 127 (Ramsarområde nr. 17, EF-habitatområde nr. 111 og EF-fuglebeskyttelsesområde nr. 71 og 72). Udpegningen betyder, at Danmark er forpligtet til at sikre og genoprette en gunstig bevaringsstatus for de arter og naturtyper, områderne er udpeget for. For Ramsarområdet er målsætningen endvidere, at beskyttelsen skal fremmes.

Udpegningsgrundlaget for habitatområde nr. 111 omfatter Skæv og Sump Vindelsnegl, Stor Vandsalamander, Klokkefrø, Sandbanker med lavvandet vedvarende dække af havvand, Mudder- og sandflader blottet ved ebbe, Kystlaguner og strandsøer, Større lavvandede bugter og vige, Rev, Enårig vegetation på stenede strandvolde, Flerårig vegetation på stenede strande, Klinter eller klipper ved kysten, Vegetation af kveller eller andre enårige strandplanter, der koloniserer mudder og sand, Strandenge, Forstrand og begyndende klitdannelse, Hvide klitter og vandremiler, Stabile kystklitter med urteagtig vegetation (grå klit og grønsværklit), Kalkrige søer og vandhuller med kransnålgær, Næringsrige søer og vandhuller med flydeplanter eller store vandaks, Vandløb med vandplanter, Meget tør overdrevs- eller skræntvegetation på kalkholdigt sand, Overdrev og krat på mere eller mindre kalkholdig bund (* vigtige orkidélokalteter), Artsrige overdrev eller græsheder på mere eller mindre sur bund, Bræmmer med høje urter langs vandløb eller skyggende skovbryn, Kalkrige moser og sumpe med hvas avneknippe, Kilder og væld med kalkholdigt (hårdt) vand, Riggær. Bøgeskove på muldbund, Egeskove og blandskove på mere eller mindre rig jordbund, Elle- og askeskove ved vandløb, søer og væld.⁸

Miljøministeriets risikoanalyse har vist, at alle kystområderne er i risiko for ikke at opfylde miljømålet om god tilstand i 2015. Årsagen hertil er en for stor tilførsel af næringsstoffer (kvælstof og fosfor) fra land, og for den åbne del af Det Sydfynske Øhav, tillige fra atmosfæren. Kun med en lavere næringsstofftilførsel, en yderligere reduktion i tilførslen af miljøfarlige stoffer samt eventuelt mindskede fysiske påvirkninger kan miljømålene nås i områdets kystvande. Langelandssundet vurderes derfor at være sårbar overfor tilførsel af næringsstoffer.

Jf. beskyttelsesniveauet i husdyrgodkendelsesloven for overfladevand er udspretningsarealerne i oplandet til Langelandssundet omfattet af nitratklasse 0, dvs. det kan tåle det fulde husdyrtryk. Det er imidlertid Nyborg Kommunes vurdering, på baggrund af en vurdering af jordbundstypen, oplandets kvælstof reduktionspotentialer på 0-50 % og

⁸ Oversigt over Habitatområdernes udpegningsgrundlag, 2010, Naturstyrelsen

sårbarheden overfor tilførsel af næringsstoffer, at udspretningsarealerne i nitratklasse 0, manuelt skal korrigeres til at være omfattet af nitratklasse 3. Udspretningsarealerne i Nyborg Kommune er i ansøgningskemaet således overført til at være omfattet af nitratklasse 3.

Holckenhavn Fjord via Åmose Bæk

Åmose Bæk afvander via Ørbæk Å til Holckenhavn Fjord, der har et opland på ca. 22.126 ha (221,3 km²). Ifølge basisanalysen for hovedvandområdet Storebælt, som Holckenhavn Fjord er delopland til, udgør landbrugsarealer ca. 71 % af oplandsarealet⁹. På baggrund af oplandets samlede arealanvendelse er det vurderet, at der er en total udvaskning af kvælstof fra oplandet på 352.721 kg N/år.

Dyretrykket i oplandet til Holckenhavn Fjord er faldet fra 12.597 DE i 2007 til 12.409 i 2010. Samlet set er der således sket et fald i antal dyreenheder i oplandet på 1,5 %.

Udviklingen i antal DE m.v. i oplandet til Holckenhavn Fjord 2007-2010

Total N-udvaskning til Holckenhavn Fjord	
Antal DE 2007	12.597 DE
Antal DE 2008	12.485 DE
Antal DE 2009	12.389 DE
Antal DE 2010	12.409 DE
Udviklingen i antal DE i oplandet i perioden 2007-2010, jf. CHR-data	-1,5%
Oplandsstørrelse	22.126 ha
Størrelse af dyrket areal i oplandet (71% dyrket areal)	15.709 ha
Størrelse af øvrige arealer	6.417 ha
Dyrket areal, standardudvaskning	56,6 kg N/ha/år
Øvrige arealer, standardudvaskning	10,0 kg N/ha/år
Reduktionspotentiale (middel)	63%
Udledning i alt fra dyrket areal i oplandet	328.978 kg N/år
Udledning i alt fra øvrige arealer i oplandet	23.743 kg N/år
Udledning i alt fra oplandet	352.721 kg N/år

En del af Storebælt er udpeget som det internationale naturbeskyttelsesområde nr. 116 "Centrale Storebælt og Vresen", som omfatter habitatområde 100 og fuglebeskyttelsesområde nr. 73. Udpegningen betyder, at Danmark er forpligtet til at sikre og genoprette en gunstig bevaringsstatus for de arter og naturtyper, områderne er udpeget for.

Udpegningsgrundlaget for habitatområde nr. 100 er Marsvin og Rev.

Holckenhavn Fjord er et lavvandet nor med et begrænset vandskifte med Nyborg Fjord og en vanddybde på under 2 meter. Fjorden er stærkt næringsstofpåvirket og med periodevis iltvind. Holckenhavn Fjord har en ringe vandudskiftning med Storebælt, og vurderes at være overbelastet med næringsstoffer. Fjorden er derfor sårbar over yderligere næringsstofftilførsel. Holckenhavn Fjord er målsat som fiskevand til lyst- og/eller erhvervsfiskeri. Holckenhavn Fjord er desuden, hvor de naturlige betingelser er til stede, målsat som gyde- og/eller opvækstområde for fisk.

Risikoanalysen har vist, at alle kystvande i området er i risiko for ikke at opfylde miljømålene om god tilstand i 2015. Årsagen hertil er en for stor tilførsel af næringsstoffer (kvælstof og fosfor) fra land, og for det åbne Storebælts vedkommende, tillige fra

⁹ Basisanalyse 1.14 - Storebælt

atmosfæren. Risikoanalysen viser således, at kun med en lavere næringsstofftilførsel, en yderligere reduktion i tilførslen af miljøfarlige stoffer samt eventuelt også mindskede fysiske påvirkninger kan miljømålene nås i områdets kystvande.

Oplandet til Holckenhavn Fjord er jf. husdyrgodkendelsesloven omfattet af nitratklasse 2.

Fosfor

Ansøger har oplyst, at langt hovedparten af udbringningsarealerne er drænede lerjorde af jordbundstypen JB 4-6. Der vandes ikke på arealerne. Der er ikke angivet fosfortal, og derfor er det ansøgte tilpasset så der er fosforbalance på arealerne (fosforklasse 3)¹⁰.

Tabel 8. Oversigt over udbringningsarealernes fordeling på fosforklasser.

Fosforklasse	Areal
Fosforklasse 0 (fosfortal <4 eller sandjord/udrænet/afvander ikke til sårbart vandområde*)	0,0 ha
Fosforklasse 1 (fosfortal 4-6 og drænet lerjord og afvander til sårbart vandområde*)	0,0 ha
Fosforklasse 2 (lavbundsjord og afvander til sårbart vandområde*)	0,0 ha
Fosforklasse 3 (fosfortal >6 og drænet lerjord og afvander til sårbart vandområde*)	110,6 ha
I alt	110,6 ha

*Sårbare vandområder jf. "Kortværk pr. december 2006 over oplande til Natura 2000-områder, der er overbelastet med fosfor" fra Miljøstyrelsen

Ud fra oplysningerne om den anvendte mængde husdyrgødning ved nudrift og ansøgt drift, samt oplysninger om P-klasser for det ansøgte udbringningsareal, er det beregnet, at beskyttelsesniveauet for fosfor er overholdt.

Med et husdyrtryk på 1,67 DE/ha tilføres ejede og forpagtede udspretningsarealer op til 25,0 kg P/ha/år. Der fjernes gennemsnitligt 25,0 kg P/ha/år med referencesædskiftet. Det vil sige, at der tilføres samme mængde fosfor, som der fjernes med afgrøderne. Der fjernes årligt ca. 8 kg fosfor mere end det er nødvendigt for at overholde fosforkravet i lovgivningen.

På baggrund af registreringen i fosforklasserne vurderes det, at tildelingen af fosfor til udspretningsarealerne i forbindelse med det aktuelle projekt kan ske uden at give anledning til en væsentlig påvirkning af sårbare vandområder.

Der er ifølge beregninger i Miljøstyrelsens it-system fosforbalance på udbringningsarealerne. Nyborg Kommune vurderer derfor, at der ikke er risiko for udvaskning af fosfor fra udbringningsarealerne som følge af udbringning af husdyrgødning. Der stilles derfor ingen særlige vilkår i forhold til regulering af fosfor på husdyrbrugets udbringningsarealer. Der er dog stillet vilkår om analyser af fosformængderne i den separerede husdyrgødning samt at der ikke må udbringes mere end 2.756 kg fosfor på udbringningsarealerne pr. år.

Nitrat

I det følgende er der foretaget en vurdering af, om kvælstofoverskuddet i form af nitrat er problematisk i forhold til overflade- og grundvand.

Som nævnt ovenfor er udbringningsarealerne, der ligger i oplandet til Langelandssundet, overført fra nitratklasse 0 til nitratklasse 3. Udbringningsarealerne, der ligger i oplandet til Holckenhavn Fjord er i henhold til husdyrlovens beskyttelsesniveau omfattet af nitratklasse 2. Da det er et meget lille areal i oplandet til Holckenhavn fjord, har ansøger vurderet at

¹⁰ Bekendtgørelse nr. 294 af 31. marts 2009 om tilladelse og godkendelse m.v. af husdyrbrug med senere ændringer, Bilag 3

det er administrativt lettere at alle arealer manuelt overføres til nitratklasse 3, frem for at skulle opdele arealet i hhv. nitratklasse 2 og 3. Dette betyder, at der uden foranstaltninger til reducere af udvaskningen kun må udbringes 50 % af det fulde husdyrtryk på (1,7 DE/ha).

I ansøgningssystemet er udvaskningen beregnet med sædskifte K4 med 1,5 % ekstra efterafgrøder udover den lovpligtige del uden sædskiftetiltag. Udvasningen af nitrat fra rodzonen er beregnet til 42,1 kg N/ha. Nitratudvaskningen fra en tilsvarende planteproduktion er beregnet til 41,1 kg N/ha. Udvasningen som følge af udbringning af husdyrgødning udgør således 1,0 kg N/ha.

Den samlede årlige udvaskning af nitrat fra rodzonen som følge af udbringning af husdyrgødning er ca. 110 kg kvælstof, hvoraf gennemsnitligt 25 % reduceres inden udvaskning til overfladevand. Det svarer til en årlig udvaskning af kvælstof til vandområderne på ca. 82 kg. Miljøpåvirkningen fra udbringningen af husdyrgødning og udvaskning af nitrat er opsummeret i tabel herunder.

Tabel 9. Oversigt over udvaskningsbidrag til oplandene.

Opland	Frørupvej 39	
	Langelandssundet	Holckenhavn Fjord
Oplandsstatus	Sårbart område*	Meget sårbart vandområde**
Reduktionspotentiale (gennemsnit)	25 %	63 %
Udbringningsareal	108,1 ha	2,5 ha
Udvasning fra rodzonen fra husdyrgødning	1,0 kg N/ha/år	1,0 kg N/ha/år
Total udvasning i oplandet	778.905 kg N/år	352.721 kg N/år
Husdyrgødningens påvirkning af overfladevand	81 kg N/år	0,9 kg N/år
Husdyrgødningens kvælstofbidrag i oplandet	0,01 %	0,0003 %

*Afvander til det Sydfynske Øhav, Natura 2000 område, vurderet af Nyborg kommune

**Afvander til Storebælt, Natura 2000 område

Ud fra ovenstående vurderes det, at nitratudvaskningen fra husdyrgødningen ikke kan medføre skadevirkning på Holckenhavn Fjord/Storebælt og Langelandssundet i kumulation med andre projekter da:

- Husdyrtrykket i oplandene til Holckenhavn Fjord og Langelandssundet er faldet siden 2007
- der ikke er andre kilder i oplandene der har givet anledning til forøget nitratudvaskning
- Der ikke er anvendt andre nitratreducerende tiltag som kompensation for at tillade et højere dyretryk (f.eks. vådområder)

Endvidere udgør husdyrbrugets samlede udvaskning af kvælstof fra husdyrgødningen til Langelandssundet og Holckenhavn Fjord under 1 % af den samlede udvaskning i oplandene.

På denne baggrund vurderer Nyborg Kommune samlet set, at udbringningen af husdyrgødning fra husdyrproduktionen ikke vil skade vandområderne Langelandssundet og Holckenhavn Fjord/Storebælt, når udbringningsarealerne overføres til nitratklasse 3¹¹ og der udlægges 1,5 % ekstra efterafgrøder. Der skal derfor ikke laves konsekvensvurdering af påvirkning af internationale naturområder for projektet.

Nyborg Kommune vurderer, at der med de i ansøgningen beskrevne tiltag ikke vil ske en væsentlig miljøpåvirkning af overfladevand i forbindelse med udbringning af

¹¹ Vejledende notat om afskæringskriterier for udvaskning af nitrat til overfladevande ved vurdering af ansøgninger efter husdyrgodkendelsesloven, 24. juni 2010, Miljøstyrelsen

husdyrgødning. Der skal således stilles vilkår om 1,5 % ekstra efterafgrøder udover det lovpligtige areal. Der skal desuden stilles vilkår om, at kvælstofindholdet i den separerede husdyrgødning skal analyseres, og at der maksimalt må tilføres ejede og forpagtede arealer ca. 17.090 kg kvælstof/år i organisk gødning. Dokumentation for dette skal være i form af mark-, sædskifte- og gødningsplaner.

4.3.3 Grundvand

Med undtagelse af mark 7-0 ligger alle arealer i områder med særlige drikkevandsinteresser (OSD). Derudover ligger ca. 55,7 ha af udspretningsarealet indenfor nitratfølsomme indvindingsområder og ca. 48,1 ha indenfor indvindingsoplandet til Frørup Vandværk. Der er ikke konstateret forhøjede nitratkoncentrationer i det oppumpede grundvand (jf., grundvandsanalyser fra Jupiter-databasen). Beliggenheden af udspretningsarealerne i forhold til grundvand fremgår af kortbilag 2. Der er lavet udvaskningsberegninger for udbringningsarealerne. Beregningerne viser, at udvaskningen ligger på mellem 59 og 63 mg/l nitrat pr. liter ud af rodzonen for de udbringningsarealer, hvor hele eller dele af arealet er udpeget som nitratfølsomme indvindingsområder.

Nitratkoncentrationen forøges ikke ved udvidelsen. Det vurderes derfor ud fra de indsendte beregninger, at beskyttelsesniveauet for nitrat i forhold til grundvandet er overholdt samt at udvidelsen ikke vil medføre en øget miljøpåvirkning af det nitratfølsomme område. Kort over drikkevandsområder og nitratfølsomme områder er vedlagt.

Som nævnt ovenfor reduceres udvaskningen gennem udlæg af ekstra efterafgrøder. Der stilles derfor vilkår om, at efterafgrøderne skal være jævnt fordelt i sædskiftet således at der, relativt set, altid vil være 1,5 % ekstra efterafgrøder på arealer beliggende indenfor nitratfølsomme indvindingsområder.

Der er tillige stillet vilkår om, at der, såfremt der konstateres forhøjede nitratkoncentrationer i indvindingsoplandet til Frørup Vandværk, skal virksomheden iværksætte tiltag, der mindsker nitratudvaskningen til grundvandet. Forslag til tiltag skal ske i samråd med kommunen, efter at kommunen har foretaget en kortlægning af hele indvindingsoplandet.

5. Bedste tilgængelige teknik (BAT)

I dette afsnit er der foretaget en vurdering af, om driften af produktionen er baseret på den bedst tilgængelige teknik. I vurderingen er bl.a. indgået, hvorvidt omkostningen til etablering af en given BAT-teknologi er proportional med gevinsten for miljøet.

Grundlaget for dette afsnit er "Referencer til BAT-vurdering ved miljøgodkendelser", orientering fra Miljøstyrelsen, nr. 2, 2006, som samtidig indeholder EU's "BAT reference documents" (BREFs) og miljøstyrelsens BAT-Standardvilkår for malkekvæg på gyllesystem.

Der er i ansøgningen oplyst/redegjort for følgende:

Management

Den daglige drift søges tilrettelagt ud fra principperne om godt landmandskab og ansvarlig driftsledelse, således at anlægget giver anledning til mindst mulig miljøbelastning og færrest mulige gener for omgivelserne.

Ansøger redegør for, at der er stor bevågenhed omkring minimering af forbruget af ressourcer som strøm, varme, brændstof og næringsstoffer.

Herudover fokuseres på reduceret ammoniakfordampning fra stalde og gødningslagre. Dette søges bl.a. opnået ved hyppig renholdelse af overflader og sikring af tilstrækkelig flydelag på gylletank.

Endvidere fokuseres på færrest mulige lugt- og fluegener for omgivelserne. Dette søges opnået ved renholdelse af overflader som nævnt ovenfor, fluebekæmpelse og placering af markstakke i god afstand fra naboer.

Der bliver udarbejdet en beredskabsplan, hvori telefonnumrene til kontaktpersoner og offentlige kontaktinstanser i forbindelse med eventuelle uheld er nedskrevet. Beredskabsplanen indeholder forholdsregler i forbindelse med uheld med kemikalier, driftsmateriel, gylle, brand m.v., og er tilgængelig for alle på arbejdspladsen.

Ansøger eller dennes ansatte tilser dyr og produktionsanlæg flere gange hver dag. Der udføres små reparationer når det er nødvendigt, Såfremt der er behov for det, bliver der tilkaldt service til driftsanlægget som udføres af kompetent personale.

Hvert år udarbejdes der en mark- og gødningsplan samt gødningsregnskab af en planteavlskonsulent, hvorved det sikres, at mængden af gødning bliver tilpasset afgrødernes forventede behov samt opfylder lovkravene for maksimal tildeling af næringsstoffer. I planen bliver der taget hensyn til bl.a. jordbundstype, sædskifte, planternes udbytte, og kvælstofudnyttelsen.

Bedriften er med i kvalitetsprogrammet Arlagaarden og der stilles således krav til bedriften på følgende punkter:

- Mælkens sammensætning
- Fødevarekontrol
- Dyrevelfærd
- Miljøhensyn

Bygninger og driftsinventar bliver løbende renoveret. Den gamle stald vil blive revet ned i forbindelse med udvidelsen, da denne bygning ikke længere er tidssvarende og nye driftsbygninger er projekterede. Det forventes ikke, at de resterende bygninger skal gennemgå store renoveringer udover almindeligt vedligehold.

Bedste tilgængelige staldteknologi

Ifølge afgørelser fra Miljøklagenævnet er det BAT for nye stalde og staldafsnit til malkekøer at anvende teknologier, der reducerer ammoniakemissionen i samme omfang, som kan opnås ved at anvende faste drænedede gulve, gylleforsuring eller skrabning af spaltegulv med kanal og linespil. Ved anvendelse af en af disse teknologier opnås en ammoniakreduktion på ca. 50 % i forhold til referencesystemet¹².

I forbindelse med udvidelsen ændres eksisterende kostald til foderlade og eksisterende kviestald nedrives. Der bygges en ny kostald på ca. 2.400 m² med staldsystemet drænedede gulve (2 % fald mod dræn og skraber hver 2. time).

Efter udvidelsen vil alle malkende køer og kvier (6 mdr. til kælvning) være i den nye kostald.

Goldkøer, kælvkvier og småkalve vil være i eksisterende stalde med dybstrøelse, hvilket anses for at være BAT for disse dyregrupper

På baggrund af ovenstående synes ansøger at have truffet de nødvendige foranstaltninger til at forebygge og begrænse forureningen fra staldene ved anvendelse af den bedste tilgængelige teknik, jf. husdyrlovens § 19.

Forbrug af vand og energi

Energi:

Overskudsvarme fra mælkekøling genbruges til opvarmning af stuehus og opholdsrum i staldene.

¹² Jf., Miljøklagenævnsafgørelse af 16. august 2010 (J.nr. MKN-130-00358).

Udendørsbelysning er styret af bevægelsessensor. Der anvendes lavenergipærer i udendørslamper. Der overvejes løbende muligheder for at reducere forbruget vha. automatiske foranstaltninger. Der bruges ingen energikrævende ventilation.

Logistikken i forbindelse med udtagning af foder fra plansilo, foderblanding og transport til stald er planlagt, så arbejdet giver færrest muligt driftstimer, hvilket minimerer brændstofforbruget.

Tilsvarende planlægges transporter med husdyrgødning at være så effektive og energibesparende som muligt.

Forbruget opgøres og registreres løbende, og der vil blive fulgt op på eventuelle afvigelser.

Vand:

Bedriftens drikkevandsinstallationer rengøres og efterses jævnligt med henblik på at undgå spild.

I forbindelse med gennemgang af staldene minimum tre gange dagligt, reduceres risikoen for at eventuelt brud på drikkevandssystemet resulterer i et længerevarende spild af vand. Eventuelle lækager identificeres og små reparationer udføres hurtigst mulig. Service tilkaldes, hvis der er behov for det.

Der er løbende kontrol med vandforbruget.

Bedste tilgængelige opbevaringsteknik

Eksisterende gyllebeholdere er fra henholdsvis 1991 og 2006. De er tilmeldt ordning om 10-årig beholderkontrol.

Det generelle ammoniakkrav om en reduktion af ammoniakfordampningen med 25 % i forhold til referencestaldsystemet er bl.a. blevet opfyldt ved at indregne en fast overdækning på den store gyllebeholder. Den store gyllebeholder indeholder ca. 80 % af den nødvendige opbevaringskapacitet.

Effekten af at etablere fast overdækning på den lille gyllebeholder er beregnet i forhold til ammoniakreduktionen.

Overdækning af den lille gyllebeholder vil reducere ammoniakfordampningen med yderligere ca. 30 kg N/år. Jf. Miljøstyrelsens baggrundsmateriale vedr. forudsætninger for økonomiske beregninger af BAT-teknologier er der en årlig omkostning på ca. 12.800 kr. ved etablering af teltoverdækning på en eksisterende gylletank svarende til en omkostning på ca. 427 kr. per kg reduceret N. Det må betegnes som værende ude af proportionalitet og dermed ikke ønskeligt.

Der føres lovpligtig logbog for beholdere med flydende husdyrgødning, jf. de beskrevne regler i vejledning "Logbog for beholdere med flydende husdyrgødning" med tilhørende skemaer. Herved sikres en løbende kontrol af at flydelaget opfylder kravene.

Med fast overdækning på den store gyllebeholder og flydelag på den lille gyllebeholder vurderes det, at BAT med hensyn til opbevaring af husdyrgødninger tilstrækkeligt.

Bedste tilgængelige foderteknologi

Ansøger får taget analyser af grovfoder, og udarbejder foderplaner. I den forbindelse optimeres foderblandingerne så tildelingen af N og P tilpasses dyrenes behov. Der er således stor fokus på, at husdyrgødningens indhold af næringsstoffer minimeres. I øvrigt tilrettelægges fodringen, så mængden af foderrester minimeres. I forbindelse med afhentning af mælk bliver der analyseret for ureaindhold i mælken, hvilket giver en indikation på udnyttelsen af proteinindholdet i foderet.

Foderopbevaring

Al ensilage vil fremover blive opbevaret i plansiloer med fast bund og afløb. Afløbet fra ensilagepladsen ledes til pumpebrønd og pumpes herfra til gyllebeholderen.

Bedste tilgængelige udbringningsteknik

Ved udbringning af gylle og dybstrøelse på sort jord og i fodergræsmarker, nedbringes husdyrgødningen hurtigst muligt, for at reducere ammoniakfordampningen mest muligt. Dette både af hensyn til miljøet og for at kvælstof i husdyrgødningen er optimalt tilgængelig for plantevækst. Så

vidt det er muligt bliver flydende husdyrgødning også nedfældet på den resterende del af udbringningsarealerne.

Det er planen at nedfælde mest muligt af den flydende husdyrgødning. Hvis der skal udbringes flydende husdyrgødning uden det sker ved nedfældning bliver den flydende husdyrgødning udbragt med slæbeslanger.

Der udarbejdes hvert år en mark- og gødningsplan, hvorved det sikres at mængden af gødning tilpasses afgrødens forventede behov. I planen tages der bl.a. hensyn til jordbundstype, sædskifte, planternes udbytte og kvælstofudnyttelsen.

Husdyrgødning udbringes under hensyn til de generelle regler, og foregår i videst mulig omfang efter godt landmandskab, hvilket vil sige at der tages hensyn til naboer, byområder osv. Der udbringes kun husdyrgødning på hverdage i henhold til "Godt Landmandskab". Transporter af gylle og dybstrøelse sker så vidt muligt mellem kl. 8-18.

Det vurderes, at de anvendte udbringningsteknikker lever op til BAT.

Fravalg af BAT

Da drænede gulve med dræn og skrabning hver 2. time anses for at være BAT, er der ikke redegjort for fravalg af BAT i staldene. Alle malkende køer og kvier over 6 måneder går på et BAT-staldsystem.

Goldkøer, kælvkvier og småkalve går på et staldsystem med dybstrøelse, hvilket anses for at være BAT for disse dyregrupper.

Egenkontrol

Bedriftens egenkontrol består primært af det lovpligtige gødningsregnskab, sprøjtejournal, produktionsopgørelser i markbrug og kvæghold, driftsregnskab samt egne løbende registreringer.

Ansøger udarbejder foderplan til opfølgning på foderforbrug med mere.

Ansøger er med i egenkontrolprogrammet "Arlagården".

Vand- og el-forbruget vil blive fulgt løbende med henblik på at lokalisere eventuelle opståede fejl samt vurdere på muligheden for at reducere forbruget. Eventuelle automatiske foranstaltninger til dette overvejes løbende.

De tekniske installationer og hjælpemidler kontrolleres løbende for at imødegå driftsforstyrrelser og uheld.

Fra gylletank pumpes til gyllevogn med traktordreven læssekran (sugepumpe). Ved overpumpning til lastbil suges tilsvarende med læssekran. Al læsning overvåges.

Der henvises i øvrigt til foregående afsnit vedr. "Management".

Af ovennævnte BAT-redegørelse fremgår, at der anvendes følgende virkemidler til reduktion af produktionens miljøbelastning:

- Drænet gulv i ny kostald med skraber, der kører hver 2. time.
- Fast overdækning på den store gyllebeholder.
- Udarbejdelse af årlig mark- og gødningsplan.

Det generelle beskyttelsesniveau er overopfyldt med 150 kg N/år, og den samlede ammoniakfordampning reduceres med 320 kg N/år i forhold til nudriften.

Ud fra de kriterier, der er beskrevet i forbindelse med fortolkningen af husdyrgodkendelseslovens regler for bedrifter, der godkendes efter husdyrgodkendelseslovens § 12 vurderes det, at ovennævnte tiltag vedrørende etablering af drænede gulve med skrabning hver 2. time i den nye kostald samt etablering af fast overdækning på den store gyllebeholder på 3.100 m³ fra 2006 sikrer, at husdyrbrugets samlede anlæg lever op til kravet om anvendelse af BAT. Det vurderes samtidig, at den anvendte teknologi ikke medfører nogen form for negative sideeffekter i forhold til f.eks. energiforbrug, dyrevelfærd m.v.

Miljøstyrelsen har udarbejdet BAT-standardvilkår for ammoniakemissioner fra kvægstalde¹³. BAT-standardvilkårene er kun gældende for udvidelser i nye bygninger med gyllesystem, og det er derfor vurderet, at BAT-niveauet svarer til følgende:

- 1 141 malkekøer af tung race i den nye stald må maksimalt have en ammoniakemission på 8 kg N/år/dyr
- 2 119 kvier (6-26 mdr.) i den nye stald må maksimalt have en ammoniakemission på 2,26 kg N/år/dyr
- 3 64 småkalve (0-6 mdr.) opstaldet på dybstrøelse. Ammoniakemission jf. norm, da der ikke på nuværende tidspunkt findes teknologiblade for staldsystemer med dybstrøelse.
- 4 Goldkøer er opstaldet på dybstrøelse. Ammoniakemission jf. norm, da der ikke på nuværende tidspunkt findes teknologiblade for staldsystemer med dybstrøelse.
- 5 Tyrekalve er opstaldet på dybstrøelse. Ammoniakemission jf. norm, da der ikke på nuværende tidspunkt findes teknologiblade for staldsystemer med dybstrøelse.

Ud fra disse vurderinger må husdyrproduktionen på Frørupvej 39 højst have en samlet ammoniakfordampning på **1.786 kg N/år**. Med den ansøgte husdyrproduktion med drænet, skrabet gulv i hele kostalden og overdækning af gyllebeholder, har anlægget en samlet ammoniakfordampning på **1.518 kg N/år**. Ejendommen lever således op til det fastlagte BAT-niveau for denne type husdyrproduktion.

Ud fra de kriterier, der er beskrevet i forbindelse med fortolkningen af husdyrgodkendelseslovens regler for bedrifter, der godkendes efter § 12 samt de gældende BAT-standardvilkår for malkekøer på gyllesystem vurderes det, at ovennævnte tiltag lever op til kravet om anvendelse af BAT. Der er således stillet vilkår om, at gulvet i den nye kostald skal være drænet gulv med 2 % fald mod dræn i midten og skraber der kører hver 4. time, svarende til 6 gange i døgnet. Der er desuden stillet vilkår om at den store gyllebeholder på 3.100 m³ skal have en fast overdækning. Endvidere er der stillet vilkår om, at der i godkendelsesperioden i forbindelse med renovering af staldanlæg og installationer m.v. skal foretages fornøden forureningsbegrænsning på basis af principper om bedst tilgængelig teknik til nedbringelse af miljøbelastende emissioner og gener fra stalde og gødningsopbevaringsanlæg. Ved substitution af råvarer og hjælpestoffer skal virksomheden dokumentere, at substitutionen sker til mindre miljøbelastende råvarer og hjælpestoffer. Anlæg, der er særligt energiforbrugende, skal kontrolleres og vedligeholdes således, at de altid kører energimæssigt optimalt. Endelig er der stillet vilkår om, at der skal være en ajourført beredskabsplan, hvori procedurerne ved uheld skal fremgå.

6. Affald og kemikalier

Der er her foretaget en vurdering af, om håndtering og bortskaffelse af affald sker under hensyntagen til omgivelserne. Af ansøgningen fremgår, at:

- Brændbart affald (plastic, sække o. lign.) opsamles og bortskaffes til genbrugsplads efter kommunens anvisninger (affaldsregulativ). Der opbevares eller anvendes ikke affaldsstoffer til gødningsformål.
- Dieselolie opbevares under tag i tank på 1.800 l
- Kemikalier opbevares aflåst i rum med fast bund uden afløb. Kemikalieaffald (EAK-Kode 02 01 09) opbevares i tætte beholdere placeret i samme rum.

¹³ Vejledende emissionsgrænseværdier opnåelige ved anvendelse af den bedste tilgængelige teknik (BAT), 2010, Miljøstyrelsen

- *Spildolie (EAK-Kode 02 01 08) opbevares og håndteres efter Nyborg kommunes anvisninger og afhentes gennem kommunens afhentningsordning.*
- *Tom emballage fra pesticider (EAK-Kode 02 01 09) håndteres efter anvisningerne på etiket.*
- *Der håndteres begrænset mængde veterinære lægemidler efter aftale med dyrlæge. De opbevares forsvarligt i stald, og eventuelle rester (EAK-Kode 18 02 00) returneres til dyrlægen.*
- *Døde dyr afhentes af DAKA inden for et døgn og typisk i dagtimerne mellem 7 og 18. Døde dyr opbevares efter gældende lovgivning.*

Det skal bemærkes, at farligt affald som spildolie, jf. gældende affaldsregulativ¹⁴ for farligt affald skal opbevares under tag, på fast tæt bund uden mulighed for afløb til kloak jord, vandløb eller grundvand og således, at der er en opsamlingskapacitet til en mængde svarende til rumindholdet af den størst benyttede beholder.

Selv om risikoen for forurening ikke er større end for andre lignende produktioner, vurderer Nyborg Kommune, at der skal stilles en række vilkår for at minimere risikoen for forurening fra virksomheden ved driftsforstyrrelser eller uheld. Se vilkår formuleret under driftsforstyrrelser og uheld.

7. Offentlighed

Ansøgning er forannonceret den 23.11.2010 i lokalavisen Nyborg.

Der er foretaget en partshøring af naboer indenfor en radius af 500 m fra Frørupvej 39, samt ejere af forpagtede arealer. Der er i alt foretaget partshøring den 4. december 2010 på 17 ejendomme. Der er ikke kommet bemærkninger fra de partshørte.

Udkast til afgørelse blev sendt i partshøring den 7. juni 2011. Nyborg Kommune har kun modtaget bemærkninger til udkast til godkendelsen den 20. juli 2011 fra ansøgers konsulent.

Ansøgers konsulent har haft følgende bemærkninger:

Vilkår 2.10 Der skal ikke stilles vilkår om direkte udbringning af dybstrøelse, da ansøger henholder sig til normtal (65%).

Nyborg Kommune er enig i dette og sletter vilkåret.

Vilkår 2.21 Ansøger ønsker ikke at der er krav om specifikt firma til servicering af separationsanlæg.

Nyborg Kommune ændrer vilkåret til " Der skal indgås skriftlig aftale med en sagkyndig om årligt serviceeftersyn i af gyllesepareringsanlægget. Serviceeftersynet skal udføres i henhold til producentens anbefalinger".

Vilkår 2.23 Ansøger ønsker ikke vilkår om, at vask af marksprøjte og markredskaber skal foregå på vaskeplads.

Nyborg Kommune ændrer ikke vilkåret og har redegjort for vilkåret under 3.1.10.

Vilkår 6.3 Beplantning skal være etableret senest 1 år efter opførelse af de planlagte bygninger. Ansøger spørger om det først gælder ved den sidste opførte bygning.

Vilkåret ændres således, at beplantningen mod syd skal være etableret senest 1 år efter opførelse af kostalden. Beplantningen mod nord og øst, skal være etableret senest 1 år

¹⁴ Fællesregulativ for farligt affald for de fynske kommuner. 1. august 2003.

efter opførelsen af maskinhus og plansilo. Inden etableringen af beplantningen skal der indsendes en plan for beplantningens indhold og udstrækning til kommunen.

8. Produktionens ophør

Der er her foretaget en vurdering af, om de beskrevne foranstaltninger ved ophør af bedriften er tilstrækkelige i forhold til at undgå forureningsfare og for at bringe stedet tilbage i tilfredsstillende stand herunder hensyn til varetagelse af landskabelige hensyn.

I ansøgningen er anført, at der vil blive taget kontakt til kommunen ved eventuelt ophør af produktionen med henblik på en miljømæssig korrekt afvikling *med hensyn til gødningsrester, farligt affald m.m.*

Det vurderes at produktionsanlægget ikke vil udgøre en forureningsmæssig risiko eller påvirke omgivelserne negativt hvis produktionen på ejendommen nedlægges. Der stilles derfor ikke særlige vilkår om fjernelse af driftsbygningen ved produktionens ophør.

Der skal dog stilles vilkår, der skal sikre en forsvarlig oprydning, gødningshåndtering og afhændelse af farligt affald ved ophør af produktionen. Der skal ske orientering til kommunen ved ophør af produktionen og planlægning af oprydning m.v. skal ske i samråd med kommunen.

9. Alternative muligheder og 0-alternativet

Af ansøgningens BAT-redegørelse m.v. fremgår de mulige alternativer, som også kan inddrages i forbindelse med det ansøgte. Ansøger har endvidere redegjort for, at der er foretaget en vurdering af forskellige placeringer af de nye driftsbygninger. Af hensyn til omgivelserne og logistikken på ejendommen er det valgt, at placere nye driftsbygninger enten på samme lokalitet som de driftsbygninger, der fjernes (udtjente staldbygninger) eller i direkte tilknytning til eksisterende byggeri. På den måde vil det samlede produktionsanlæg fremstå som en harmonisk enhed.

0-alternativet betyder en fastholdelse af den nuværende produktion. Dermed vil der ikke blive foretaget investeringer i produktionsapparatet og dermed heller ikke investeringer i miljøforbedrende tiltag.

Med hensyn til 0-alternativet kan følgende nævnes:

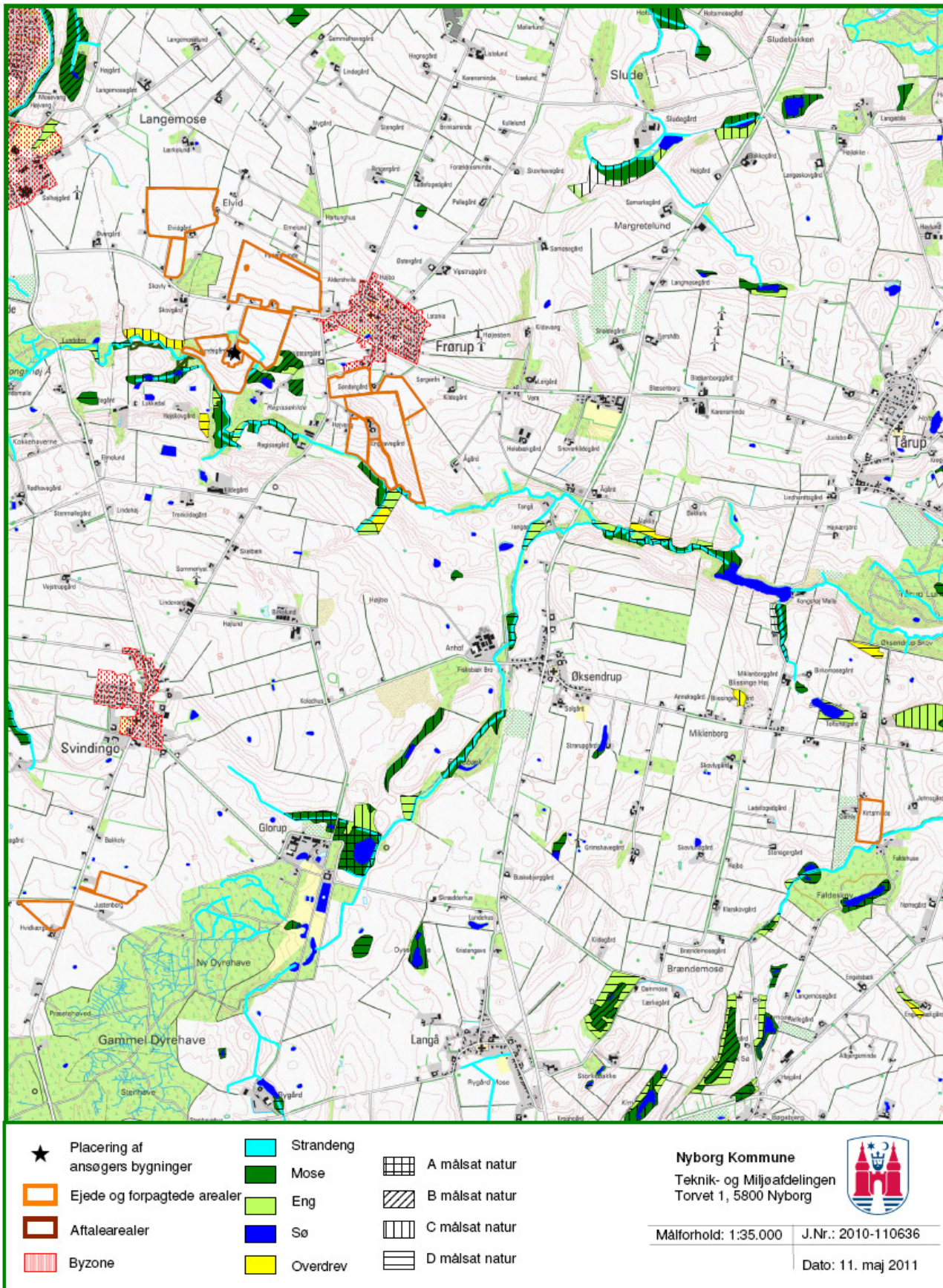
- 0-alternativet vil betyde en større ammoniakfordampning i lokalområdet
- 0-alternativet vil betyde at der fortsat er en overskudstilførsel med fosfor på udbringningsarealerne.
- 0-alternativet vil betyde at kvælstofudvaskningen fra arealerne er større.

Det vurderes, at der samlet er redegjort tilstrækkeligt for 0-alternativet og alternative løsninger til begrænsning af virksomhedens miljøpåvirkning.

10. Samlet vurdering

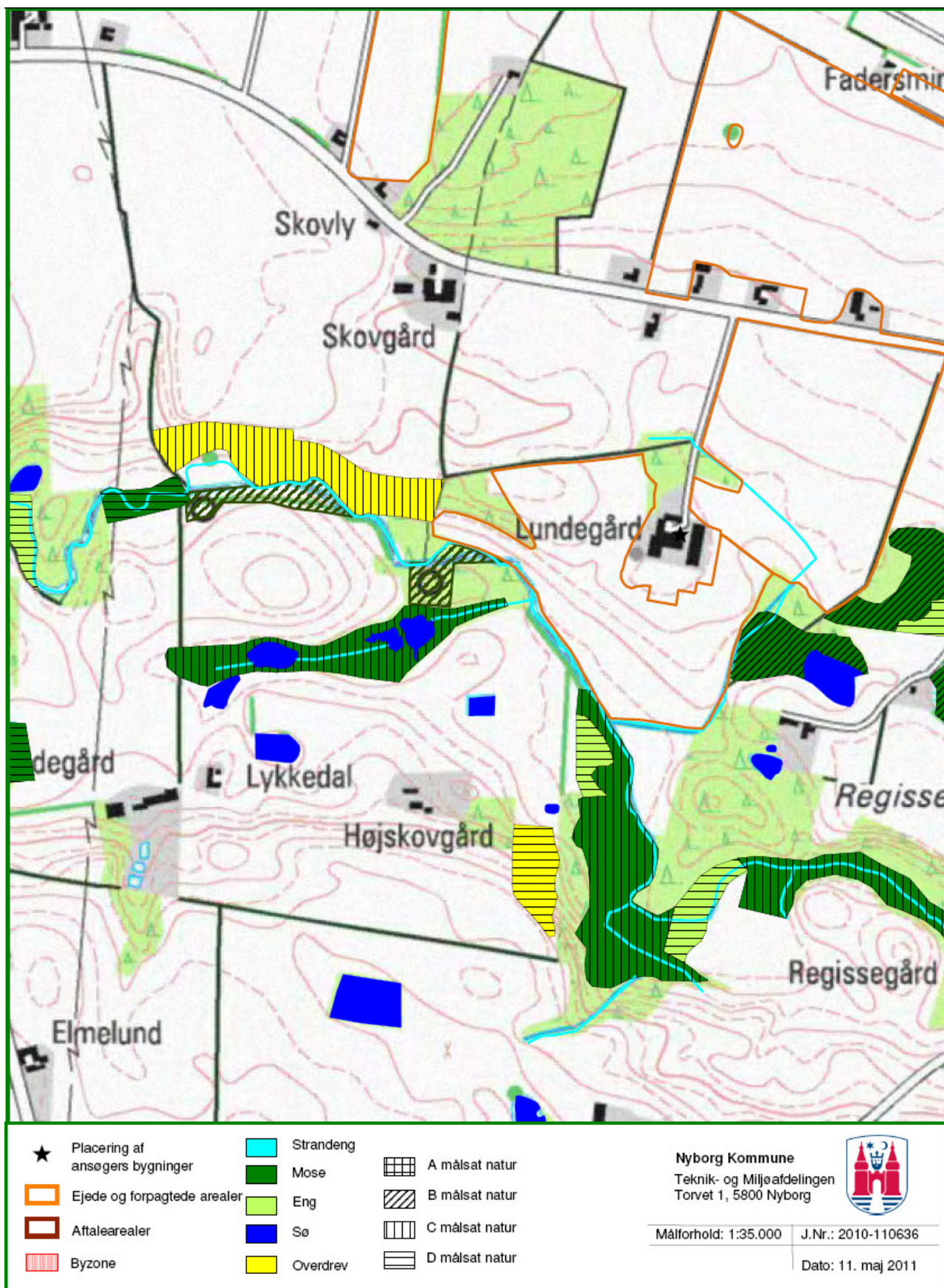
Samlet set vurderer Nyborg Kommune, at når godkendelsens vilkår overholdes, har ansøgeren truffet de nødvendige foranstaltninger til at forebygge og begrænse forureningen ved anvendelse af den bedste tilgængelige teknik, og at arealerne kan drives på stedet uden at påvirke omgivelserne på en måde, som er uforenelig med hensynet til omgivelserne. Nyborg Kommune vurderer, at udbringning husdyrgødning kan ske i overensstemmelse med gældende regler og uden væsentlig påvirkning af miljøet, som dette er defineret i husdyrgodkendelsesloven, herunder at projektet ikke skader bevaringsstatus for Natura 2000-områder eller levesteder for arter optaget på Habitatdirektivets bilag IV.

Kortbilag 1a

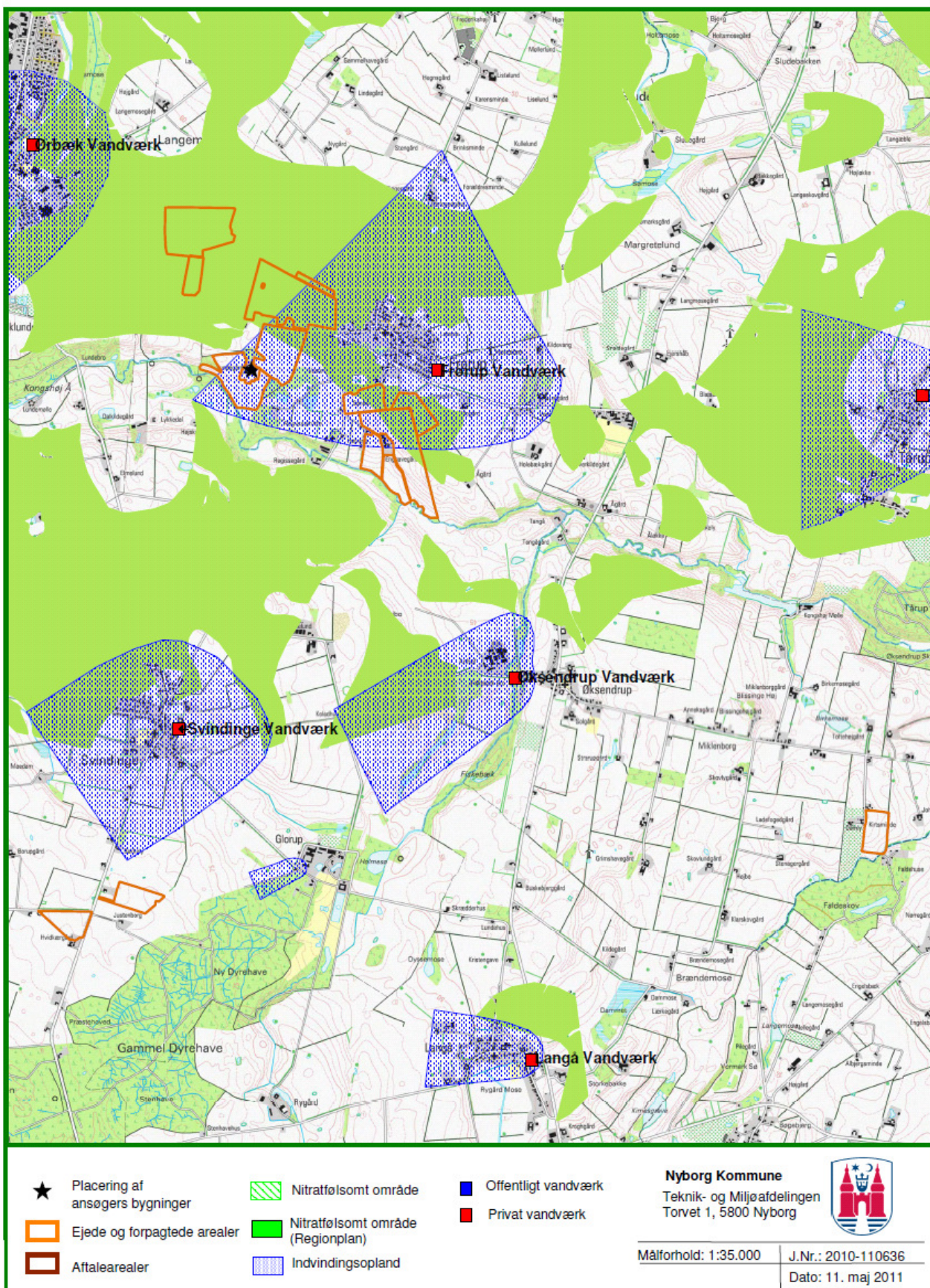


Gengivet med tilladelse fra Kort og Matrikelstyrelsen

Kortbilag 1b



Kortbilag 2



Gengivet med tilladelse fra Kort og Matrikelstyrelsen

Bilag 3 Staldanlæg set fra Frørupvej



Billede fra nordøst



3D visualisering – set fra Frørupvej

Bilag 4 Staldanlæg set fra Kildegårdsvej



Bilag 5 Staldanlæg set fra Lykkedalsvej





Nyborg
KOMMUNE

Torvet 1
5800 Nyborg
www.nyborg.dk