

Referat af møde den 28. marts 2012.**Deltagere :**

Arvid Degn	Teknik- og miljøchef, Nyborg Kommune (NK)
Lars Ole Christensen	Fungerende gruppeleder Natur og miljø (NK)
Andreas D. Andreasen	Nyborg Kommune, Natur- og miljø (NK)
Jan G. Jensen	Nyborg Kommune, Natur- og miljø (NK)(ref)
Pia Ellegaard	Danmarks Naturfredningsforening (DN)
Per Nyegaard Olesen	Danmarks Jægerforbund (DJF)
Merethe Simonsen	Dansk Skovforening (DS)
Torben Lyngsø Povlsen	Centrovic (Landboforeningerne) (CV)
Søren Aagesen	Naturhistorisk Forening for Nyborg og Omegn (NFNO)
Camilla Krøytzer	Nyborg Turistforening (NT)
Karsten Mengel	Landsbysamarbejdet i Nyborg (LAN)
Lars Normann Hansen	Sportsfiskerne i Nyborg Kommune (NSF)
Benny Stougaard	Plant er Træ, Nyborg (PET)
Søren Kirk Strandgaard	Naturstyrelsen, Fyn (NST)
Claus Lykke	Friluftsrådet, lokal repræsentant. (FR)

Afbud:

Elsa Knudsen	Formand for Teknik og Miljøudvalget (NK)
Vagn Christiansen	Danmarks Naturfredningsforening (DN)
Morten Nørregaard	
Gotthardsen	Dansk Ornitologisk Forening (DOF)
Preben Stuhr Nielsen	Østfyns Erhvervsråd (ØE)

Velkommen til 4 nye personer i rådet :

- Camilla Krøytzer Nyborg Turistforening (NT)
- Torben Lyngsø Povlsen Centrovic (Landboforeningerne) (CV)
- Morten Nørregaard Gotthardsen Dansk Ornitologisk Forening (DOF)
- Per Nyegaard Olesen Danmarks Jægerforbund (DJF)

Dagsordenspunkterne blev hovedsageligt fremlagt ved hjælp af dias som vedhæftes referatet. Referatet omfatter derfor kun kommentarer og emner som ikke fremgår af dias.

1. Godkendelse af dagsorden.

Godkendt.

2. Opfølgning af møde den 22. september 2011.

Ingen bemærkninger

3. Kommunale handleplaner for vand- og natur

NK orienterede om de statslige vand- og naturplaner og beskrev kommunens indsats for vandløb, spildevand og Natura 2000-områderne. Tidsplan og plan for offentlighedens inddragelse blev fremlagt. Kommunen er forpligtet til at opfylde målene i den statslige plan. Den kommunale indsats er bl.a. afhængig af tilskud til projekterne, herunder statslige midler.

Vandhandleplaner:

Vandløbenes miljømålsætninger, indsatser og prioritering af indsatserne blev vist. Samlet skal 1500 m rørlagt vandløb åbnes og der skal fjernes 27 spærringer fordelt på 15 vandløb. Der skal ske en indsats for 6 regnvandsbetingede udledninger (spildevand) og 12 ejendomme i det åbne land skal have forbedret rensning.

Indsatserne er prioriteret efter, at de mest tidskrævende projekter igangsættes tidligt i planperioden og at der færdiggøres et vandløb ad gangen. Sideløbende med projekterne udarbejdes nye vandløbsregulativer. Kauslunde Å – systemet prioriteres først.

Det Grønne Råd havde ikke bemærkninger til prioriteringen.

DS spurgte hvornår lodsejerne inddrages. NK: Når handleplanerne er vedtaget, kontaktes lodsejere med vandløb, hvori der skal ske en konkret indsats.

Natura-2000 handleplaner:

NK orienterede om Natura 2000-områderne Østerø Sø (Knudshoved), Kajbjerg Skov og Søer v. Tårup/Klintholm. Baggrunden for områdernes udpegning (udpegningsgrundlaget), trusler og kommunens forslag til indsatser blev gennemgået.

I første planperiode frem til udgangen af 2015 er Statens krav til kommunerne, at den nuværende bevaringsstatus som minimum skal fastholdes.

Østerø Sø: Udpegningsgrundlaget er udelukkende naturtyper. Hovedpunkterne i indsatsen i første planperiode er udvidelse og sammenkædning af strandengsarealerne, rydning af uønsket opvækst og invasive arter, samt genskabelse af den mest hensigtsmæssig hydrologi. I første planperiode sker der ingen indsats for kystlagunen.

DN var nervøs for det planlagt marinaprojekt som vil trække mange mennesker til og dermed øge forstyrrelserne og sliddet på området. DN mener, at regulering af adgangen til området skal prioriteres i handleplanen. NK oplyste, at der i 2011, i samarbejde med ejerne, var gjort en del for at regulere færdselen ved hjælp af tavler, men at imødegåelse af forstyrrelser ikke er en del af Natura 2000-planens indsats i 1. planperiode. NST bakkede sidstnævnte oplysning op.

Det Grønne Råd havde derudover ikke bemærkninger til prioriteringen.

Kajbjerg Skov:

Hovedparten af udpegningsgrundlaget er skovnaturtyper som Staten skal udarbejde handleplaner for. I første planperiode skal Nyborg Kommune kun lave handleplan for Stor Vandsalamander. Indsatsen vil her omfatte oprensning af eksisterende vandhuller (ca. 5) i skovens sydlige del.

Søer ved Tårup og Klintholm:

Udpegningsgrundlag og trusler herfor blev omtalt. Udpegningsgrundlaget omfatter naturtyper og arter. Alle naturtyperne på udpegningsgrundlaget ligger i Svendborg Kommune. Nyborg kommune skal alene udarbejde handleplan for Stor Vandsalamander og Klokkefrø i den del af Natura 2000-området som er beliggende i Nyborg Kommune.

Pleje af eksisterende vandhuller og tilknyttede græsningsarealer prioriteres først, hvorefter etablering af nye vandhuller og overvintringssteder prioriteres. I første planperiode forventes oprenset 4 – 5 vandhuller og nyanlagt ca. 5 vandhuller med tilhørende overvintringssteder.

Det Grønne Råd havde ikke bemærkninger til prioriteringen.

4. Overvågning af padde, krybdyr og ynglende kystfugle.

NK orienterede om 2 overvågningsrapporter for henholdsvis padde/krybdyr og kystfugle. Rapporterne kan ses på kommunens hjemmeside www.nyborg.dk under natur og Miljø.

Overvågning af ynglende kystfugle:

Knudshovedhalvøen, Holckenhavn Nor, Holckenhavn Fjord, Enge ved Kauslunde Å og Pilsmosen er overvåget. Generelt noteres en tilbagegang i ynglende Kystfugle. tilbagegangen er markant på Knudshovedhalvøen og i Pilsmosen.

Overvågning af padder og krybdyr:

Stor vandsalamander og en del paddearter er overvåget. Overvågning har i 2011 omfattet kommunens nordøstlige 4.-del samt Knudshovedhalvøen. Generelt er levevilkårene for alle paddearterne ringe, og nogle arter er allerede forsvundet eller i fare for at forsvinde i kommunen. Der er ikke gjort fund af Markfirben i 2011.

5. Orientering om luftbåren kvælstof.

NK orienterede om luftbåren kvælstof som bl.a. tilføres naturområderne. Nedfaldet i Nyborg-området er ca. 14 – 16 kg N pr. ha. om året svarende nogenlunde til landsgennemsnittet, dog med variationer fra år til år. Heraf kommer kun ca. 30 % fra danske kilder. Ca. 50% af denne kvælstoftilførsel stammer fra landbruget og ca. 50% fra trafik, industri og opvarmning.

6. Orientering om vandløbslaug i Nyborg Kommune.

NK orienterede om et nyt vandløbslaug der er dannet af lodsejere med vandløb i Nyborg Kommune. Lauget dækker hele kommunen. De 5 bestyrelsesmedlemmer har hvert et hovedvandløb som ansvarsområde. Formand er Erik Jensen, Haulund.

7. Eventuelt.

DJF spurgte hvornår arealerne der er ryddet til brug for støjvold i Teglværksskoven plantes. Nk oplyste, at arealerne vil blive retableret når støjvold og støjskærm er færdig etablerede.

Næste møde

Aftalt til torsdag den 16. august kl. 15.00

Medlemmerne opfordres til at byde ind med emner til dagsorden.

Møde i Det Grønne Råd 28. marts 2012

Nyborg - Midtpunkt for gode oplevelser



Nyborg
KOMMUNE

Vandplans-indsatser, Nyborg Kommune

- **Vandløbsrestauration**
 - åbning af rørlagte vandløb
 - fjernelse af spærringer)
- **Reduceret vandløbsvedligeholdelse**
- **Spildevand**
 - forbedret spildevandsrensning for spredt bebyggelse
 - etablering af regnvandsbassiner
- **Vådområdeetablering**



Udformning af vandhandleplan

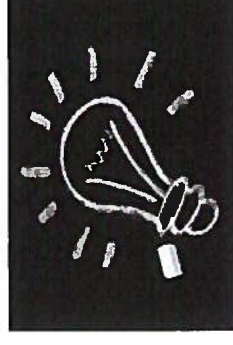
1. Læsevejledning
2. Resume af den (de) statslig(e) vandplan(er)
3. Forord
4. Baggrund
5. Handleplanens mål
6. Indsatser og prioritering
Det er den kommunale opgave – at prioritere ud fra prioriteringskriterier – hvornår de bindende mål, der er fastsat i det statslige indsatsplaner, skal effektueres.
7. **Forholdet til anden relevant lovgivning og planer**
8. **Indsatser:** Skal indeholde vandløb, søer, vådområder, spildevand og grundvand
9. **Afrunding:** Ingen garanti for at målene nås i 2015: er den nødvendige finansiering til stede?



Prioritering af indsatsen

Forslag til prioriteringskriterier:

- Fremkommelighed (lodsejersønsker, NGO'er)
- Tættest opfyldelse af målsætning (mindste indsatser)
- Længst fra at nå målsætningen
- Spildevandsbelastede vandløb
- Synergi til natura2000-planerne
- Samarbejde med andre kommuner
- Badevandskvalitet
- Rekreative hensyn
- Klimahensyn



Har Det Grønne Råd forslag/ideer til prioritering?



Natura 2000-indsatser, Nyborg Kommune og udformning af naturhandleplaner

Østerø Sø - Kajbjerg Skov - Søer ved Tårup og Klintholm

Udformning af naturhandleplaner:

- Baggrund
- Sammenlægning af den statslige Natura 2000 plan
- Mål for planperioden
- Forventede metoder og forvaltningstiltag
- Prioritering af den forventede indsats
- Forventet effekt



Proces og tidsplan

- 28. marts 2012. Grønt Råd - drøftelse af handleplaners indhold
- 7. maj 2012. Udkast til handleplaner for Teknik- og Miljøudvalget + Økonomiudvalget og Byrådet.
- 7. juni 2012. Udkast til handleplaner i 8 ugers offentlig høring
- 2. august 2012. Efter 8 ugers høring udarbejdes hvidbog med behandling høringssvar.
- 22. oktober 2012. Endelige handleplaner – herunder med inddragelse af høringssvar - forelægges Teknik- og Miljøudvalget, Økonomiudvalget (29. oktober) med efterfølgende vedtagelse i Byrådet (20. november).
- 7. december 2012. Endelige handleplaner offentliggørelse.
- 2013-2015. De enkelte indsatser i handleplanerne gennemføres

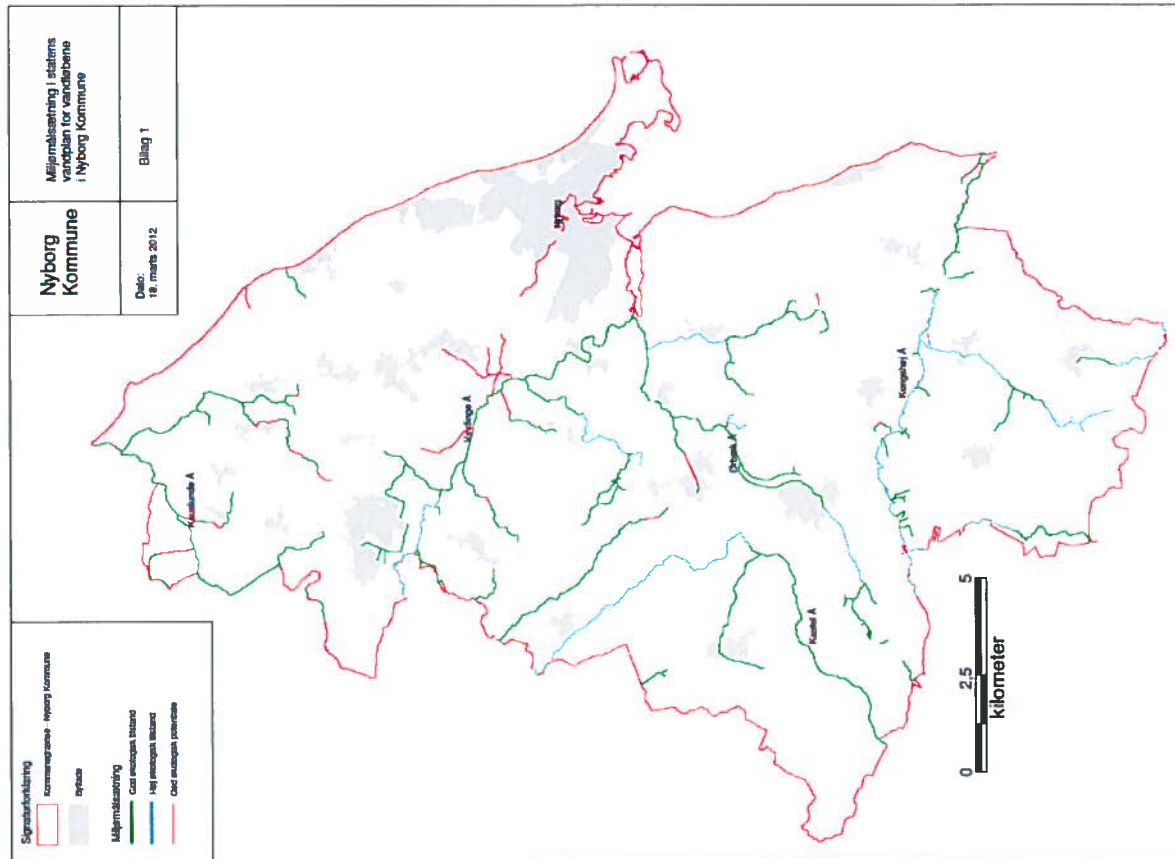


Offentlighedens inddragelse

- Input fra Det Grønne Råd
- Vi udsender pressemeddelelse
- Arbejdet med de kommunale handleplaner beskrives på hjemmesiden:
<http://www.nyborg.dk/da-DK/Borger/NaturMiljoe/MandplanerNatura2000>
- Annoncering 1-2 gange i lokalavisen i perioden frem til vedtagelse af handleplaner
- Orientering om handleplaner i forbindelse med offentlige borgermøder i april/maj 2012 om ny kommuneplanstrategi.



Miljømålsætninger

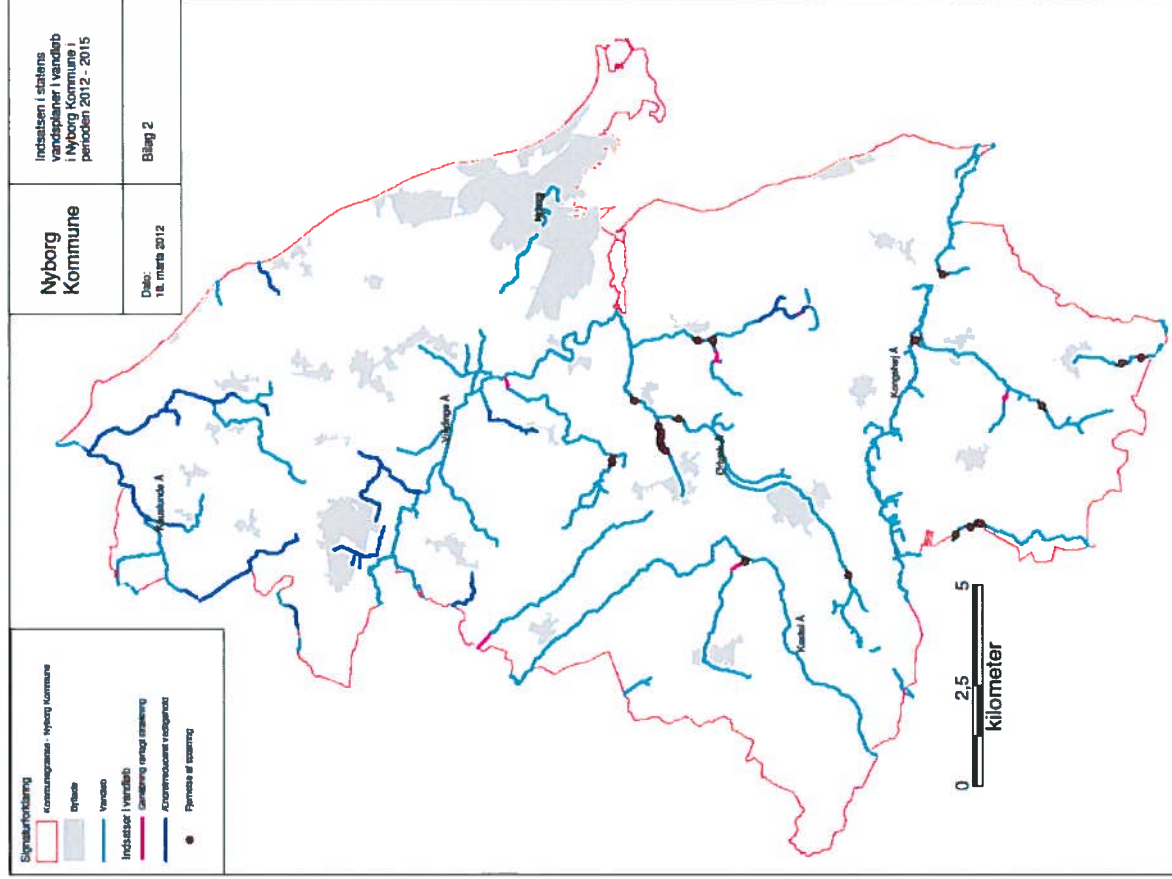


Nyborg Kommune
 Dato: 18. marts 2012
 Miljømålsætning | status og vandsåen for vandløbene i Nyborg Kommune
 Bilag 1

Vandløb	Miljøtilstand	Mål for forbedringsindsats
Normale	Høj Tilstand	7
	God tilstand	6
Blød bund	God tilstand	5
	Godt potentiale	0
Stærkt modificeret	Godt tilstand	4
	Godt potentiale	0
Kunstige	Godt tilstand	4
	Godt potentiale	0



Indsætser i Nyborg Kommune

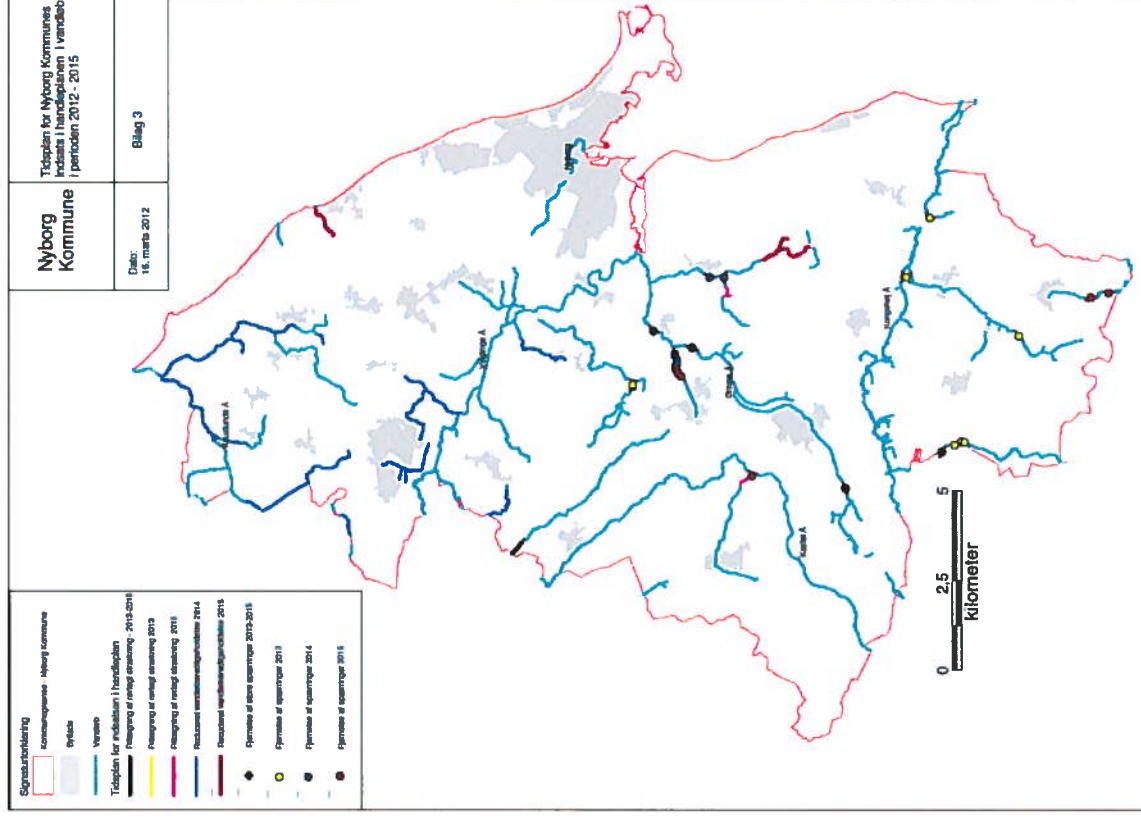


Prioritering af indsatser

- Store indsatser er tidskrævende
 - skal de nås inden 2015 skal de igangsættes først i planperioden
- Æt vandløbssystem ad gangen
 - synergi og færdiggørelse
- Igangværende arbejde med regulativrevision
 - ændret vedligeholdelse følger denne tidsplan
 - Kauslunde Å systemet først



Tidsplan for indsatsen



Natura 2000 område nr. 115 Knudshoved

Naturtyper på udpegningsgrundlaget



Naturtypenr.	Naturtype	Tilstands- klasse (ugunstig)	Handleplan-myndighed		I alt
			Nyborg kommune	DSB Ejendomme	
1150	Kystlaguner og strandsøer	(ugunstig)	Ca. 24 ha	Ca. 2,0 ha	Ca. 26 ha
1210	Enårig vegetation på stenede strandvolde	ukendt	Ca. 2,0 ha		Ca. 2,0 ha
1220	Flerårig vegetation på stenede strandvolde	ukendt	Ca. 2,5 ha		Ca. 2,5 ha
1330	Strandeng	II	Ca. 4,7 ha		Ca. 4,7 ha
1330	Strandeng	III	Ca. 10,8 ha	0,5 ha	Ca. 11,3 ha
I alt			44,0 ha	2,5 ha	46,5 ha

Natura 2000 område nr. 115 Knudshoved

Trusler (jf. den statslige plan):

- Næringsstofbelastning (luft, fodring, dræn)
- Tilgroning – herunder invasive arter
- U hensigtsmæssig hydrologi (dræning)
- Arealreduktion / fragmentering – anlæg



Oversigt over væsentlige indsatser i den statslige plan:

Indsats	Stort omfang	Mindre omfang	Undersøges nærmere	Ikke anvendt
Rydning, fjernelse af uønsket opvækst Herunder bekæmpelse af invasive arter	X			
Forbedring af hydrologi Fx ved at standse dræning, genoprette vandløb, fjerne diger	X			
Ekstensiv drift Fx indførsel eller opretholdelse af græsning, høslæt mm.	X			
Sikring af arealer Sikring af natur der ikke pt. er beskyttet (fx stenrev og skovnatur)	X			
Reducere forstyrrelser Fx færdsel			X	
Forbedring/sikring af levesteder Fx ved etablering af vandhuller, sikring af redetræer eller større fouragerings- eller yngleområder		X		



Prioritering af den forventede forvaltningsindsats

(Den statslige plan)

Indsatsen i 1. planperiode skal standse tilbagegangen for naturtyper og arter på udpegningsgrundlaget. I Natura 2000-planen er dette mål udmøntet i fire sigtelinjer:

1. *Areal og tilstand af udpegede naturtyper må ikke gå tilbage eller forringes.*
2. *Små og fragmenterede habitatnaturtyper sikres ved udvidelse, sammenkædning og pleje.*
3. *Naturtyper og levesteder som ikke er beskyttede af lovgivningen skal sikres.*
4. *Der skal gøres en særlig indsats for naturtyper og arter, hvis biogeografiske status er i fare for at blive alvorligt forringet 1. planperiode.*

Sigtelinje 1, 2 og 3 lægger niveauet for den indsats, som Nyborg Kommune skal gennemføre i 1. planperiode. Det fremgår af Statens Natura 2000-plan for området, at der ikke skal gennemføres en indsats efter sigtelinje 4 i 1. planperiode.

Nyborg Kommune vil prioritere at etablere et samarbejde med lodsejere, organisationer og foreninger mv. omkring arbejdet med at realisere handleplanen.



Indsats for strandene: (Nyborg kommunes prioritering og indsats)

Naturtypen søges sikret, udvidet og sammenkædet. Der kan være tale om anvendelse af følgende virkemidler. Den forventede indsatsperiode er angivet i parentes.

- udvidelse af græsningsarealet herunder hegning (2013 – 14),
- rydning af uønsket opvækst og bekæmpelse af invasive arter (2013-14).
- regulering af gl. jernbanedæmning og rydning af selvgroet skov (2013 – 15).
- genskabelse af de for naturtypen mest hensigtsmæssige hydrologiske forhold (2014 -15) - undersøges.

Indsats for strandvolde og stenede strande:

- rydning af uønsket opvækst herunder invasive arter (2013-14)

Indsats for Kystlagune og strandsøer:

- ingen i 1. planperiode



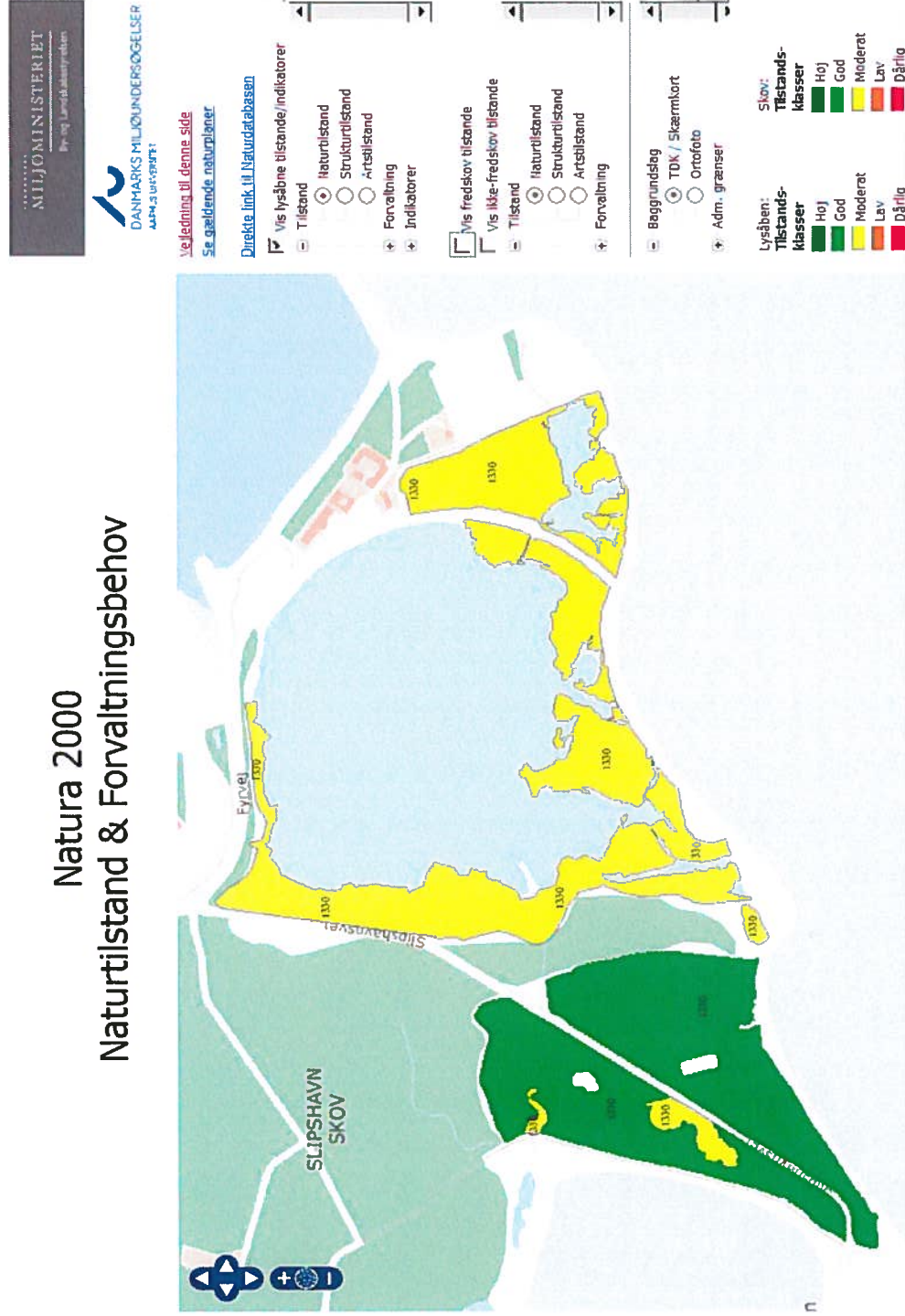
Forventede metoder og tiltag.

Forventede metoder og forvaltningstiltag	Skøn over omfanget af:		
	Igangværende indsats	Behov for ny indsats	Samlet indsats
Lysåbne naturtyper:			
Rydning af uønsket opvækst / invasive arter.	0 ha	Ca. 4 ha	Ca. 4 ha
Græsning eller høslæt (bilag 5)	Ca. 16 ha	Ca. 3 ha	Ca. 19 ha
Forbedring af hydrologi (bilag 6)	0 ha	Ca. 13 ha	Ca. 13 ha
Potentiel ny habitatnatur:			
Rydning af selv groet skov og tilgroet §3 eng (bilag 7)	0 ha	Ca. 1,7 ha	Ca. 1,7 ha
Regulering af gl. jernbanedæmning (bilag 7)	0 ha	Ca. 1,2 ha	Ca. 1,2 ha



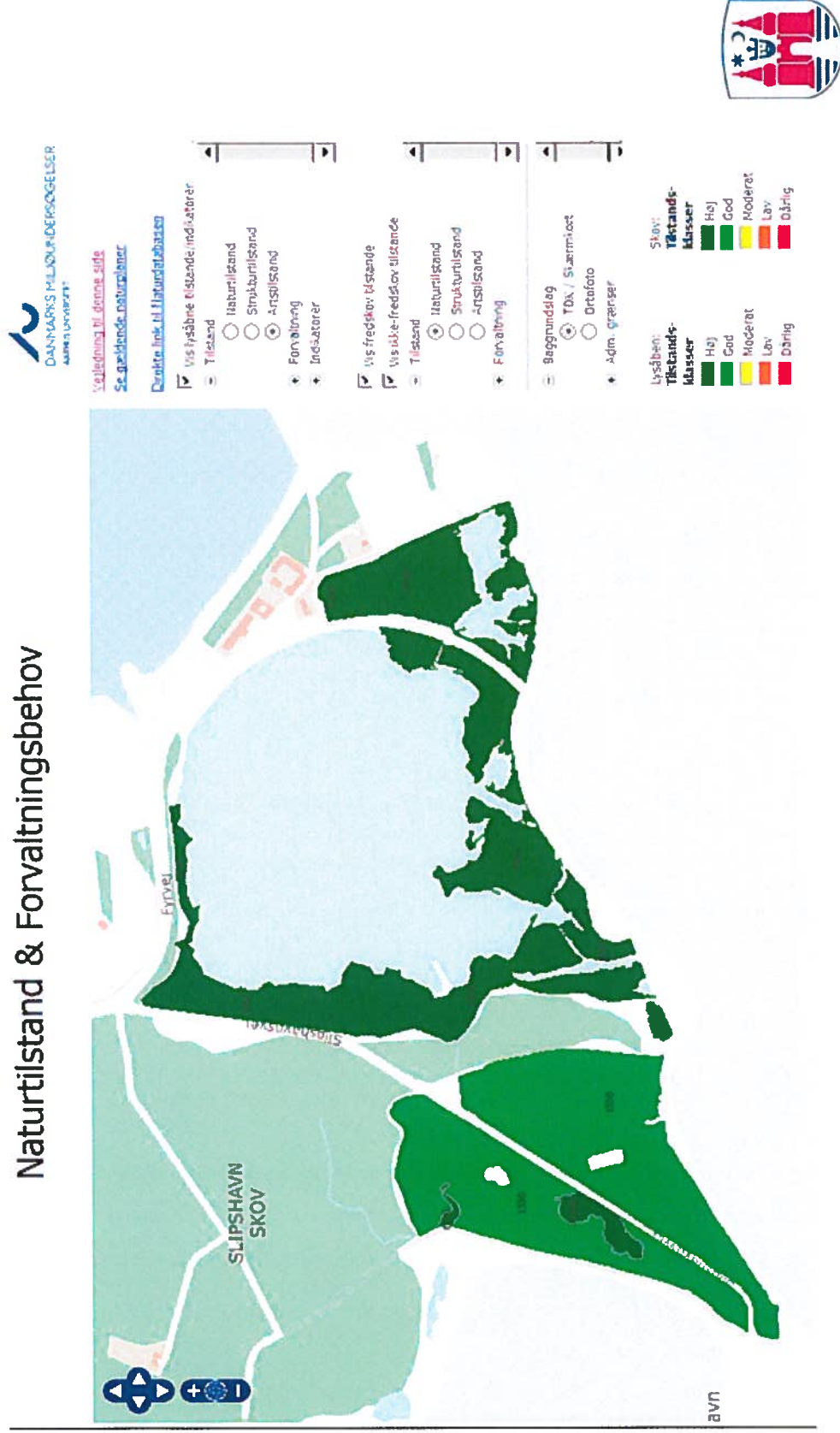
Naturtilstand lysåben natur (strandenge) (gul = ikke gunstig bevaringsstatus)

Natura 2000 Naturtilstand & Forvaltningsbehov



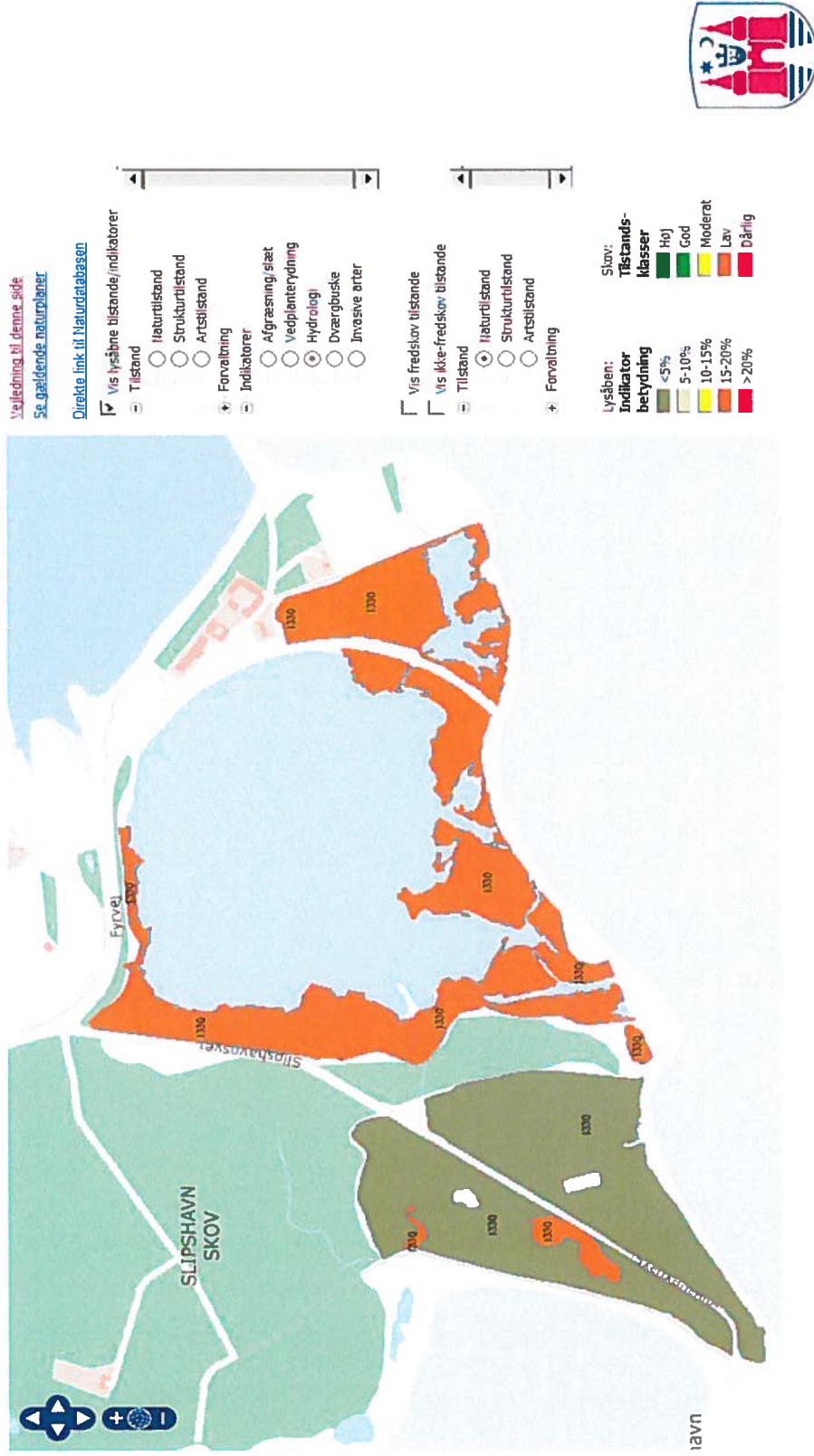
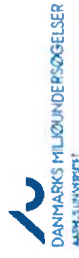
Artstilstand – potentiale for lysåben natur (strandenge) . (Vurderet god til høj)

Naturtilstand & Forvaltningsbehov



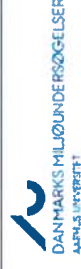
Indsats for forbedret hydrologi. (brun = stort behov)

Naturtilstand & Forvaltningsbehov



Behov for afgræsning / høslæt. (rød = stort behov)

Naturtilstand & Forvaltningsbehov



[Vejledning til denne side](#)
[Se gældende naturplaner](#)

[Direkte link til Naturdatabasen](#)

Vis lysåbne tilstande/indikatorer

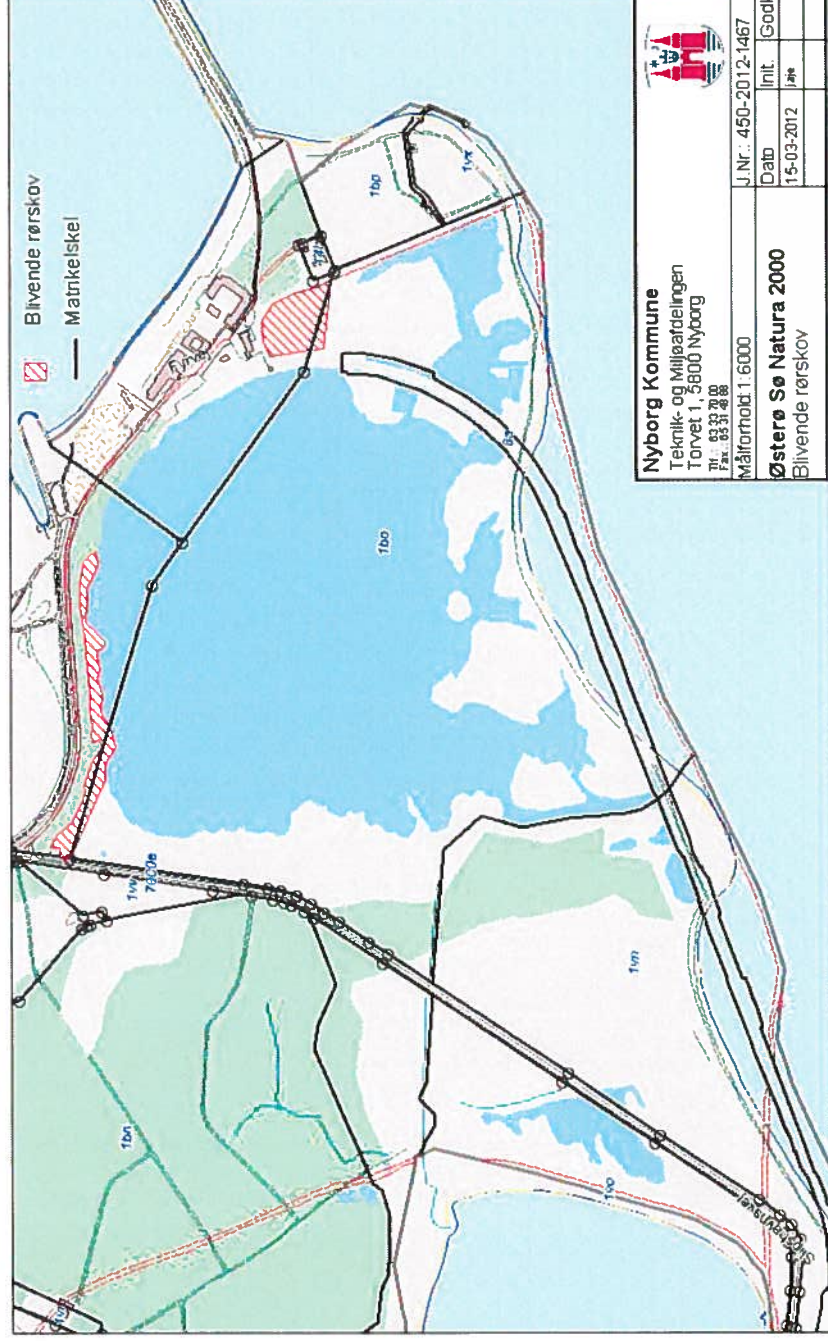
- Tilstand
 - Naturtilstand
 - Strukturtilstand
 - Arts tilstand
- Forvaltning
 - Indikatorer
 - Afgræsning/slæt
 - Vedplantterydning
 - Hydrologi
 - Dværgebuske
 - Invasive arter

Vis fredskov tilstande
 Vis ikke-fredskov tilstande

- Tilstand
 - Naturtilstand
 - Strukturtilstand
 - Arts tilstand
- Forvaltning



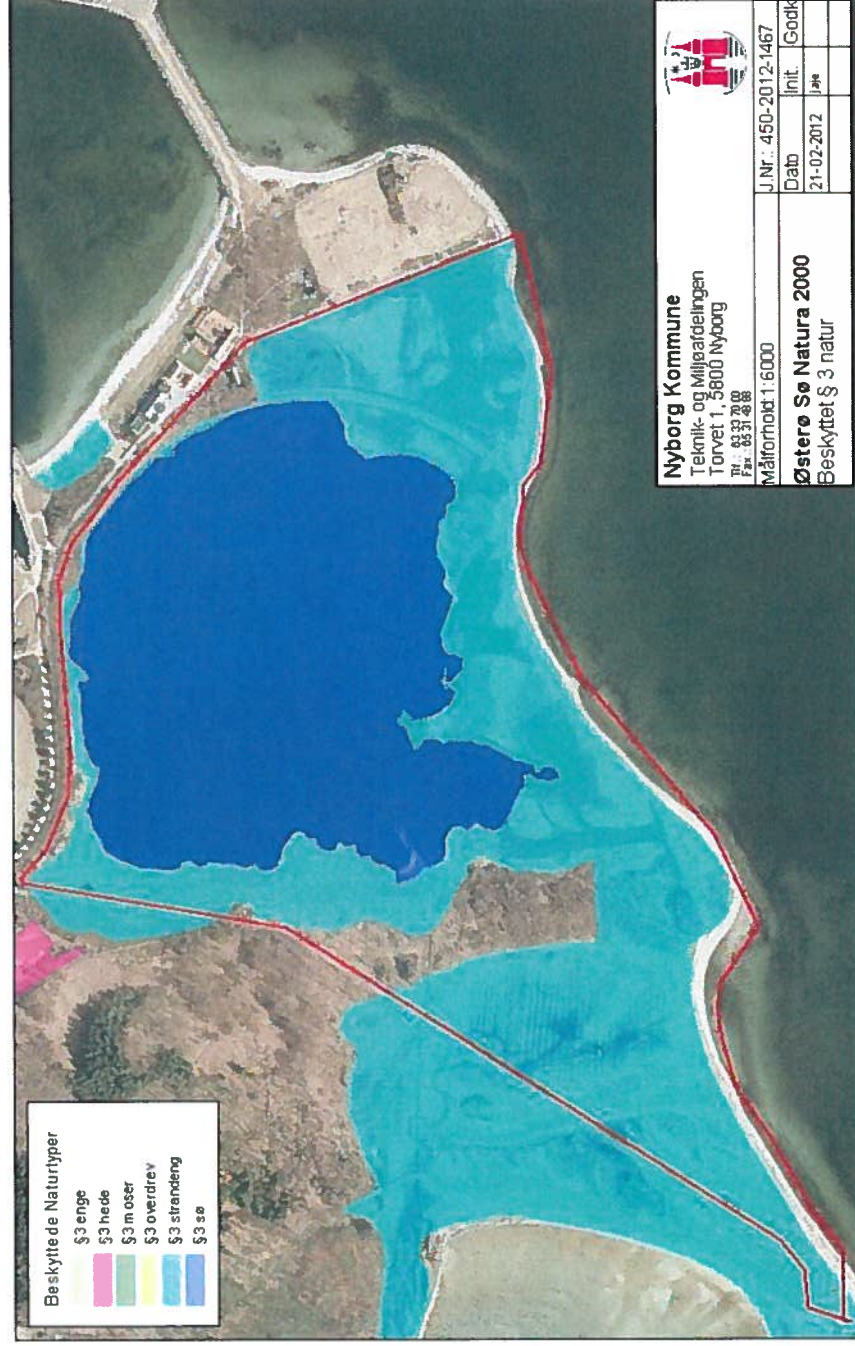
Forslag til varig rørskov.



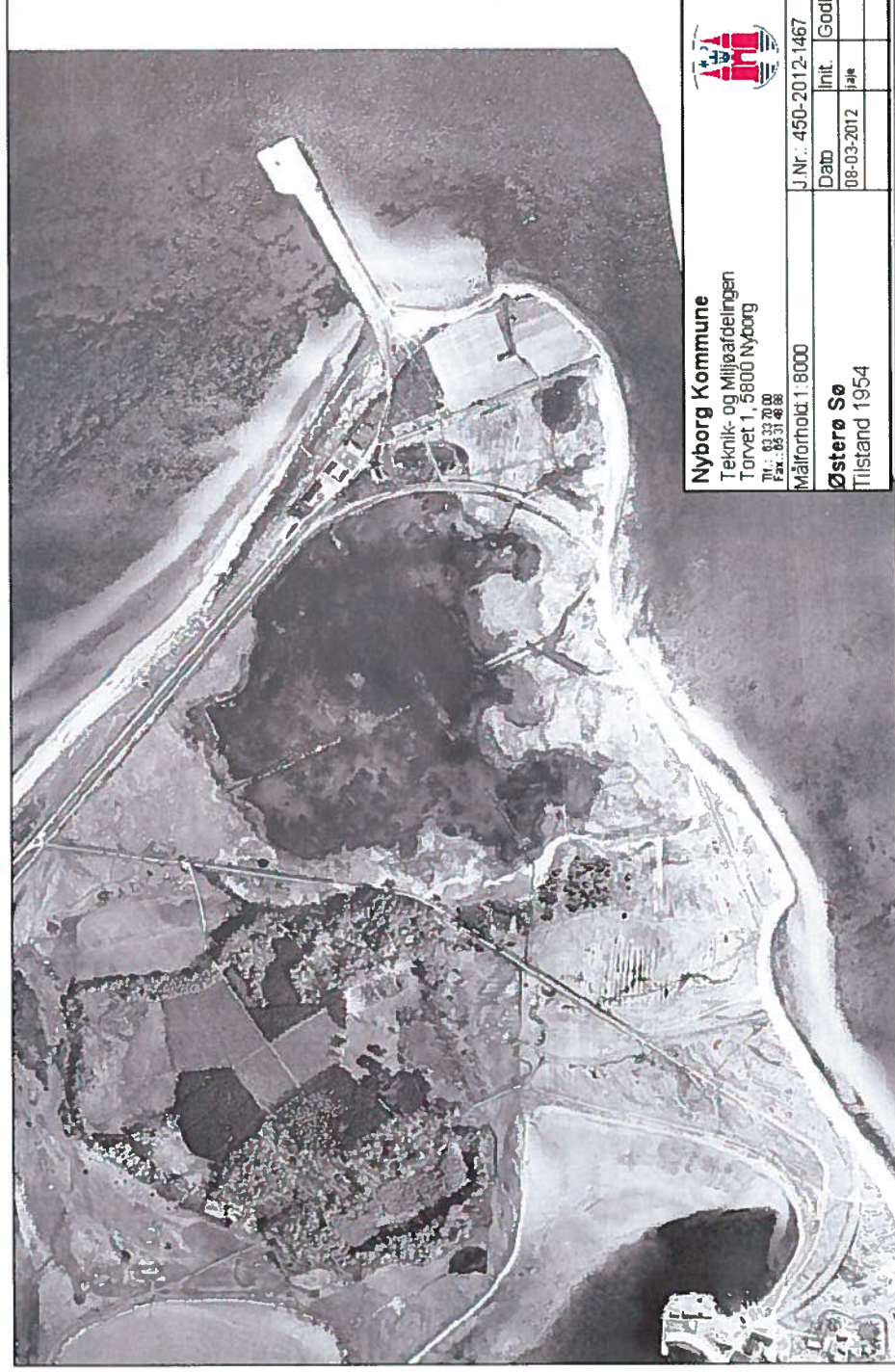
Kort med mulige tiltag for imødegåelse af fragmentering og evt. ny habitatnatur.



Registreret beskyttet § 3 natur.



Historisk luftfoto 1954.



Handleplanens gennemførelse

- Den konkrete indsats på et areal forventes i stort omfang udmøntet ved, at lodsejeren søger om tilskud fra en række særlige tilskudsordninger under Landdistriktsprogrammet.
- Indsatsen skal ske på frivillig basis. Handleplanens gennemførelse er derfor helt afhængig af lodsejernes accept og medvirken

Fredning.

- Hele Natura 2000 området er omfattet af fredning nr. 449-03-05 Knudshoved Halvøen. Fredningen sætter væsentlige vilkår for områdets brug, bl.a. til driftsformer, terræn-ændringer og ændringer af hydrologi. En stor del af indsatsen kræver derfor dispensation fra fredningen.
- Rydning af skov, herunder selvgroet skov samt træer og buske, der fandtes på området ved fredningens stadfæstelse i 2004, kan kun ske med lodsejers skriftlige tilladelse.
- Fredningen skal ikke være en hindring for, at gribe ind i strandengenes afvandingsystem, for at hæve vandstanden på strandengene efter Fredningsnævnets og lodsejers tilladelse.



Natura 2000 område nr. 117 Kajbjerg Skov

- Udpegningsgrundlag:**
1. Strandvold med flerårige planter (Nyborg Kommune)
 2. Bøg på mor (Staten)
 3. Bøg på muld (Staten)
 4. Ege-blandskov (Staten)
 5. Elle- og askesov (Staten)
 6. Stor vandsalamander (primært Nyborg Kommune)

- Trusler:**
- | | |
|----|--------------------------|
| ad | 1. Invasive arter |
| 6. | Tilgroning af levesteder |

- Indsats:**
- | | |
|----|----------------------------------|
| ad | 1. Ingen i 1. planperiode |
| 6. | Naturpleje – vandhulrestauration |

- Prioritering:**
- | | |
|----|-----------------------------------|
| ad | 6. Oprensning af ca. 5 vandhuller |
|----|-----------------------------------|

Samarbejde med naturstyrelsen





Potentielle ynglevandhuller - Stor Vandsalamander



Natura2000-område 118 Søer v Tårup/Klintholm

- Udpegningsgrundlag:**
1. Kransnålalge-sø (Svendborg Kommune)
 2. Næringsrig sø (Svendborg Kommune)
 3. Kalkoverdrev (Svendborg Kommune)
 4. Stor Vandsalamander (Svendborg & Nyborg Kommune)
 5. Klokkefrø (Svendborg & Nyborg Kommune)

- Trusler:**
- ad 4-5. For få ynglevandhuller
Udsætning af fisk
5. + Små bestande
For få egnede overvintringssteder
Arealreduktion / fragmentering
For få ynglevandhuller

- Indsats:**
- ad 4-5. Vandhulsrestaureering
5. + Afgræsning
Etablering af overvintringssteder
Udvidelse af naturarealet
Etablering af vandhuller



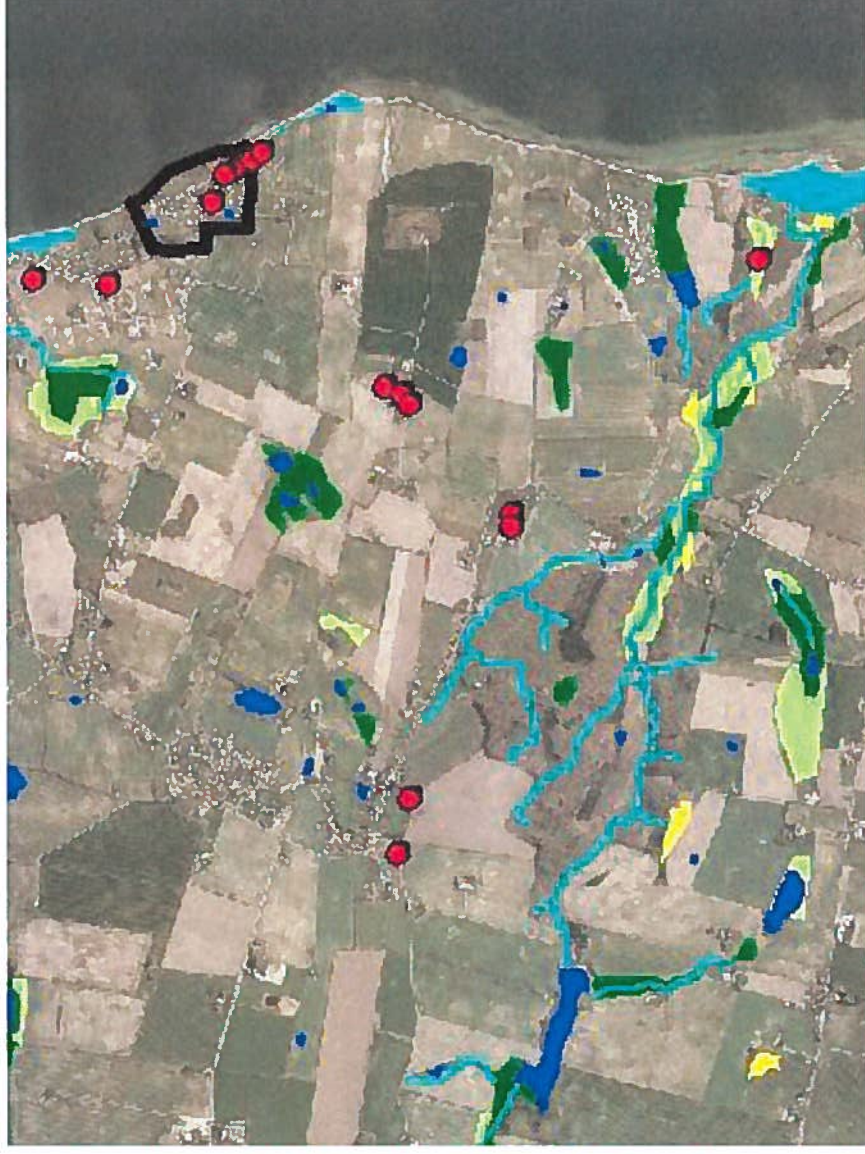


Prioritering:

Arter:

- a. Pleje af eksisterende vandhuller og vedligeholdelse af afgrænsningsaftaler.
- b. Restaurering af vandhuller i nærheden af arternes nuværende levesteder.
- c. Etablering af nye ynglevandhuller og overvintringssteder primært i tilknytning til de eksisterende.
- d. Indsats for inddragelse af nye arealer primært i tilknytning til de eksisterende.
- e. Indsats for etablering af nye ynglevandhuller, overvintringssteder og afgrænsningsaftaler på nye arealer.





Søer ved Tårup – potentielle ynglevandhuller

Prognose: Stor Vandsalamander - ukendt
Klokkefrø - ugunstig



**Habitatområde nr. 118
Søer ved Tårup og Klintholm**

**- Potentielle
yngle vandhuller**



Overvågning af ynglende kystfugle i Nyborg Kommune 2011



Undersøgte områder:

- Knudshovedhalvøen
- Holckenhavn Nor
- Holckenhavn Fjord
- Kauslunde Å, enge ved udløb i Storebælt
- Pilsmosen



Sammenligning 1960 - 2011

Knudshoved	Max. 1960-2000	2011
	Antal par med formodet ynglesucces	
Sorth. lappedykker	1	0
Knopsvane	27	3
Krikand	2	0
Spidsand	2	0
Atlingand	2	0
Taffeland	5	0
Vandrikse	5-10	0
Plettet rørvagtel	1	0
Vibe	100	2
Dobbeltbekkasin	5	0
Rødben	20	3
Brushane	1-3	0
Klyde	33	1
Stormmåge	1000	0
Hættemåge	3000	0
Havterne	10	0
Fjorderne	36	0
Dværgterne	3	0
Splitterne	150	0
Stenpikker	3	0
Rødr. Tornskade	4	0

Fyns Amts Naturdatabase

Yngletugte i Østern Sø Euplear / Antal par	1980	1990	1995	1999	2003
Sorthalslappedykker	2				
Knopsvane	19	8	10	3	3
Gråpås	7	8	5	6	15
Gravand	4	6	5		
Kniarand	1	2			
Krikand	1				
Gråand	6	5	4	3	10
Skieand	2	5	1	1	1
Taffeland	4	2	1	2	
Troldand	2	6	5	2	1
Ederfugl			1	1	1
Toppet sikallesluger	3	10	5	5	12
Spurvehøg		1			
Tårnfalk	1	1			1
Vandrikse				1	
Grønbenet rørhøne		2	6	2	2
Bilshøne	7	8	12	8	12
Strandskade	1	8	5	4	4
Klyde	3	18	1	5	4
Vibe		4	3	2	11
Stor præstekrave	1		3	2	2
Rødben	4	5	8	8	5
Dobbeltbekkasin				1	
Stormmåge	15	60			
Solmåge		3			
Svanbag			1		
Hættemåge	900	2300	100	55	0
Fjorderne	10	36	2	19	6
Havterne	4			1	
Dværgterne					1
Bysvale			120		
Engpiber					20
Sivanger	2				
Rørsanger	12				30
Kæranger	3				
Rørspurv					16
Stilts					2



Knudshoved 1986 - 88



Knudshoved 1992



Sammenligning 1960 - 2011

Holckenhavn Fjord

	1960-1969	2011
Gråstr.	1-2	0
Lappedykker		
Lille lappedykker	5	1-2
Toppet lappedykker	?	3
Rørdrum	?	?
Knopsvane	1-3	1
Grågås	5-10	10
Gravand	3-8	5
Gråand	10	5+
Skeand	2-7	1
Krikand	1	0
Atingand	1-5	0
Troland	1-2	2-3
Vandrikse	6-8	1
Strandskade	1-2	1
Dobbeltbekkasin	5	0
Rødben	5-16	2
Klyde	2-3	0
Bynkefugl		1
Skægmejse		2-4
Græshoppesanger		2
Sivsanger		2



Holckenhavn Nor

	1960-1969	2011
Knopsvane	1	1
Grågås	1	3-4
Gravand	12	3-4
Gråand	+	3
Skeand	4-6	0
Top. Skallesl.	6-10	4-5
Vandrikse	2-3	0
Blishøne	11-15	3
Rørhøne	4	1
Strandskade	8	1
Vibe	20-30	0
St. præstekrave	6-7	1
Dobbeltbekkasin	2-3	0
Rødben	20-25	1
Klyde	5-6	0
Hættemåge	100	0
Fjordterne	1	0
Dværgeterne	5-6	0

Sammenligning 1960 - 2011

Kauslunde A udløb

Pilsmosen

Ingen konstaterede ynglende kystfugle

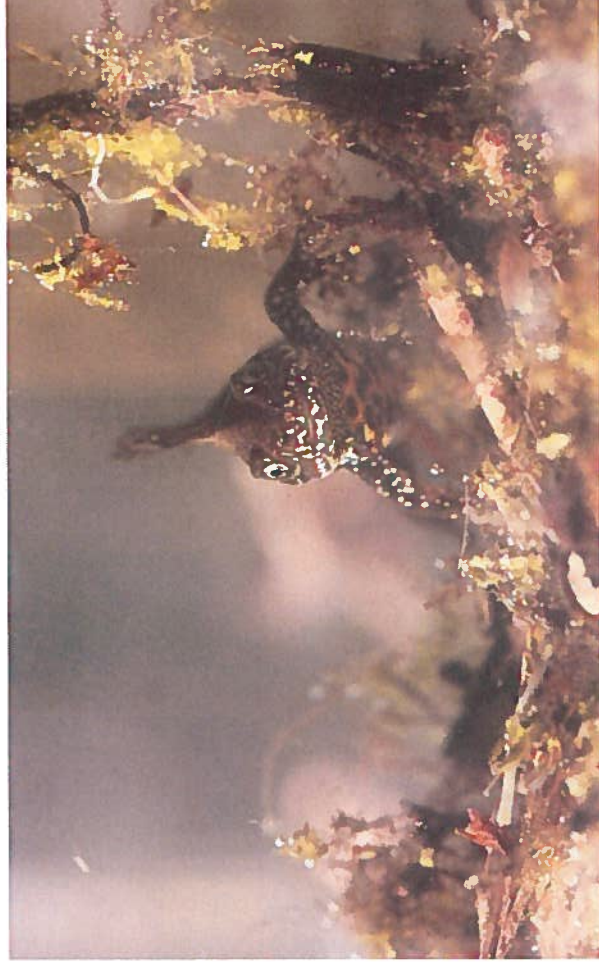
	1960-2000	2011
Toppet	1-2	1
lappedykker		
Gråstr.	2	0
lappedykker		
Knopsvane	1-3	0-1
Grågås	5	3-4
Gravand	2	1
Gråand	3-6	3
Knarand	1	0
Krikand	1	0
Atlingand	1-2	0
Skeand	1-3	1
Taffeland	2-4	0
Troldand	5	2
Vandrikse	5	0
Blishøne	10	3
Rørhøne	20-25	2
Strandskade	2	1
Stor præstekrave	0-2	0
Vibe	15-20	0
Dobbeltbekkasin	5-9	0
Rødben	1-2	0
Hættemåge	100	0
Gul vipstjert	1-2	0
Sivsanger	1	0
Kirkeugle	1	0



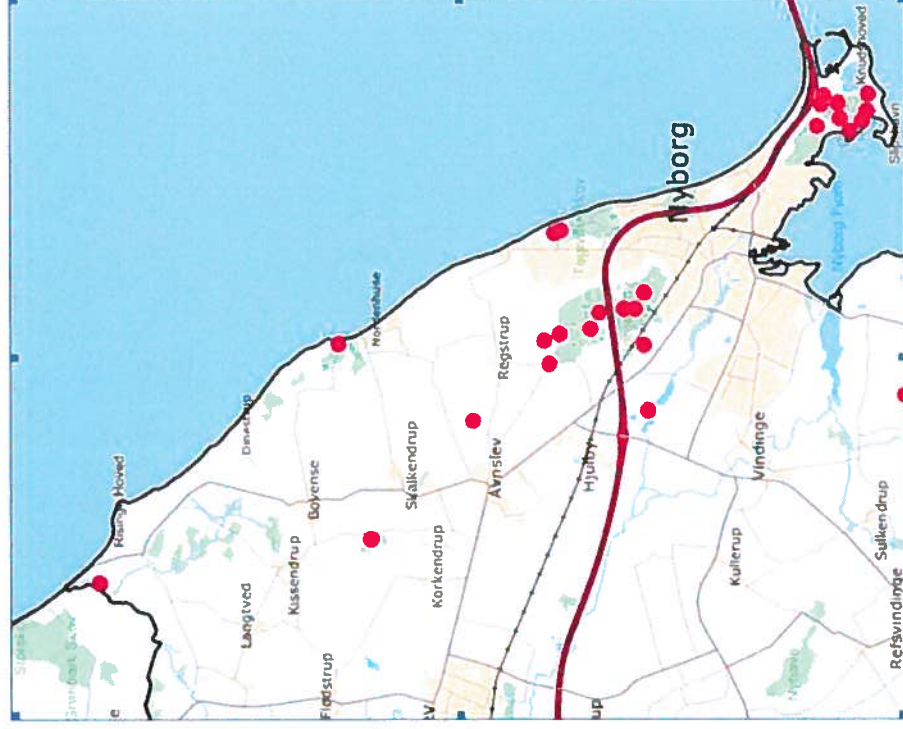
Overvågning af padder og krybdyr i Nyborg Kommune i 2011

Overvågede arter:

- Stor vandsalamander
- Strandtudse
- Grønbrogget Tudse
- Spidssnudet Frø
- Springfrø
- Grøn Frø
- Markfirben
- Øvrige arter



Stor vandsalamander



Udbredelse i det undersøgte område:

Pæne bestande i Juelsbergskoven og på Knudshoved. Enkelte fund i øvrige skove. Sjældnen og truet i det åbne land.

Anbefalinger:

Etablering af yngledamme i Teglværksskoven, Bagmose , Lysemose og Præsteskoven.

Stor vandsalamander kræver yngledamme med god vandkvalitet og nærhed til skov. Fælles for padder er, at der ikke må være fisk i dammene og at dammene ikke er belastet af næringsstoffer og sprøjetegifte.



Strandtudse:

Findes kun i en lille bestand ved Refsvindinge. (Nyborg Kommune har samarbejde med Amphiconsult. Æg opformeret i KBH Zoo og udsat i nærliggende vandhuller.)

Anbefalinger: Etablering af yngledamme på Knudshoved, græsningsoverdrev i grusgrave ved Refsvindinge. Korridor til Lille Mølle.

Grønbroget Tudse:

2 fund ved Knudshoved, heraf et trafikdræbt. Indvandring fra Sprogø ?

Anbefalinger: Etablering af yngledam på Knudshoved f.eks. på de gamle parkeringsarealer.

Spidssnudet Frø:

Truet i Nyborg Kommune. Ingen fund i 2011. Sidst set ynglende i slipshavns Skov i 1995. Findes måske fortsat her. Tidlige fandtes bestande ved Nordenhuse og Juelsberg.

Anbefalinger: Akut behov for anlæg af yngledamme i Slipshavn og Juelsberg Skove, ved Præsteskoven og Lysemose.



Springfrø.

Fundet i stort tal på Knudshoved og omkring Juelsberg Skov. Få fund i den øvrige kystzone. 3 isolerede bestande fundet i nordlige del af Teglværksskoven, Bagmosen og Præsteskoven. de 3 isolerede bestande er akut truede.

Anbefalinger: naturpleje af vandhuller med kendte bestande. Etablering af nye yngledamme ved Teglværksskoven, Præsteskoven, Bagmose og Lysemose.

Grøn Frø:

I 2008 er arten fundet i Juelsberg Skov. Ikke fundet i 201. Ikke bilag IV-art.

Anbefalinger: Naturpleje på lokaliteter med tidligere konstaterede fund (Juelsberg)

Markfirben:

Tidligere fundet ved Såderup og på Knudshoved. Ingen fund i 2011.

Anbefalinger: Måltrettet naturpleje i tidligere grusgravområder ved Pårup og Rønninge.

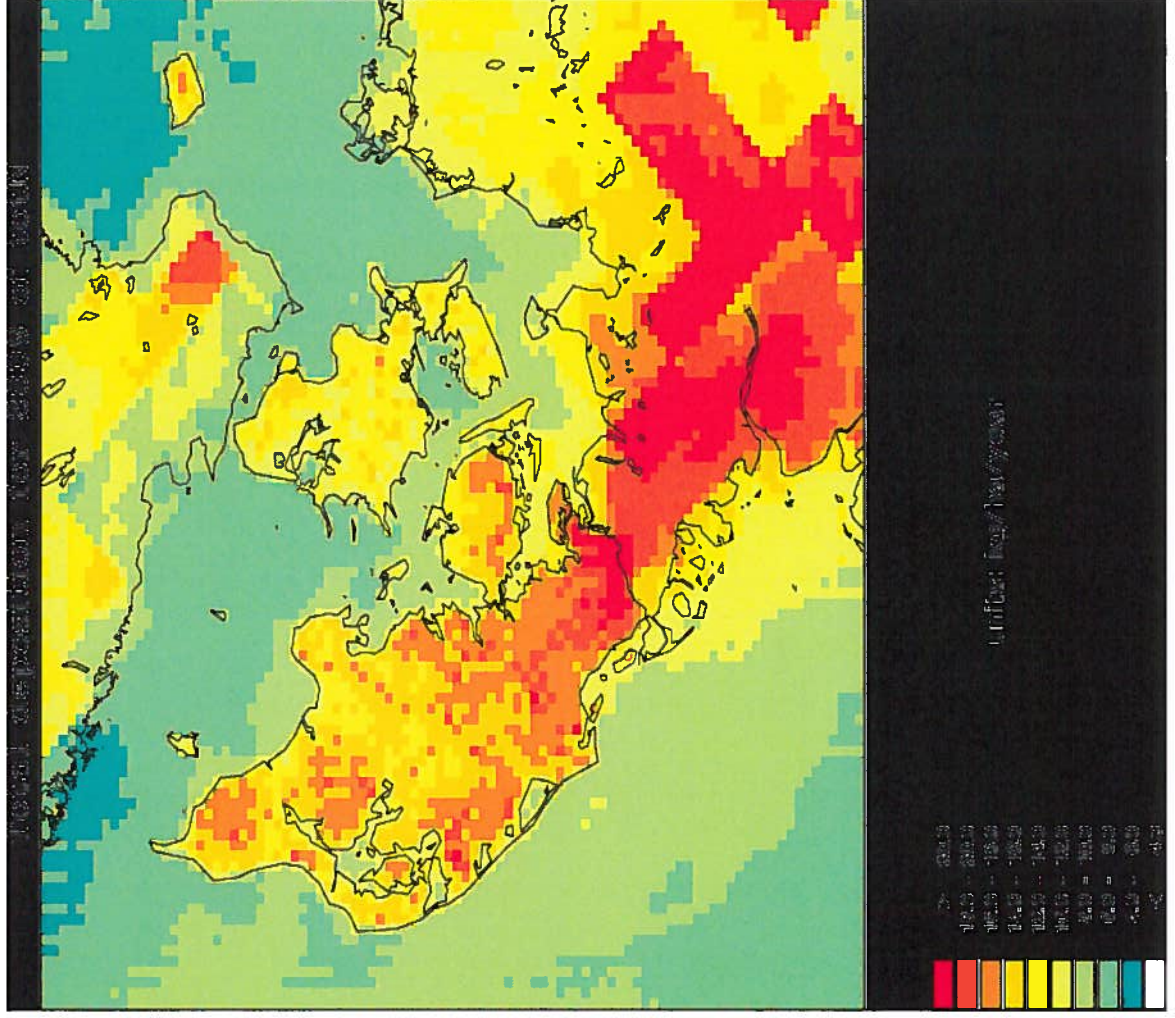


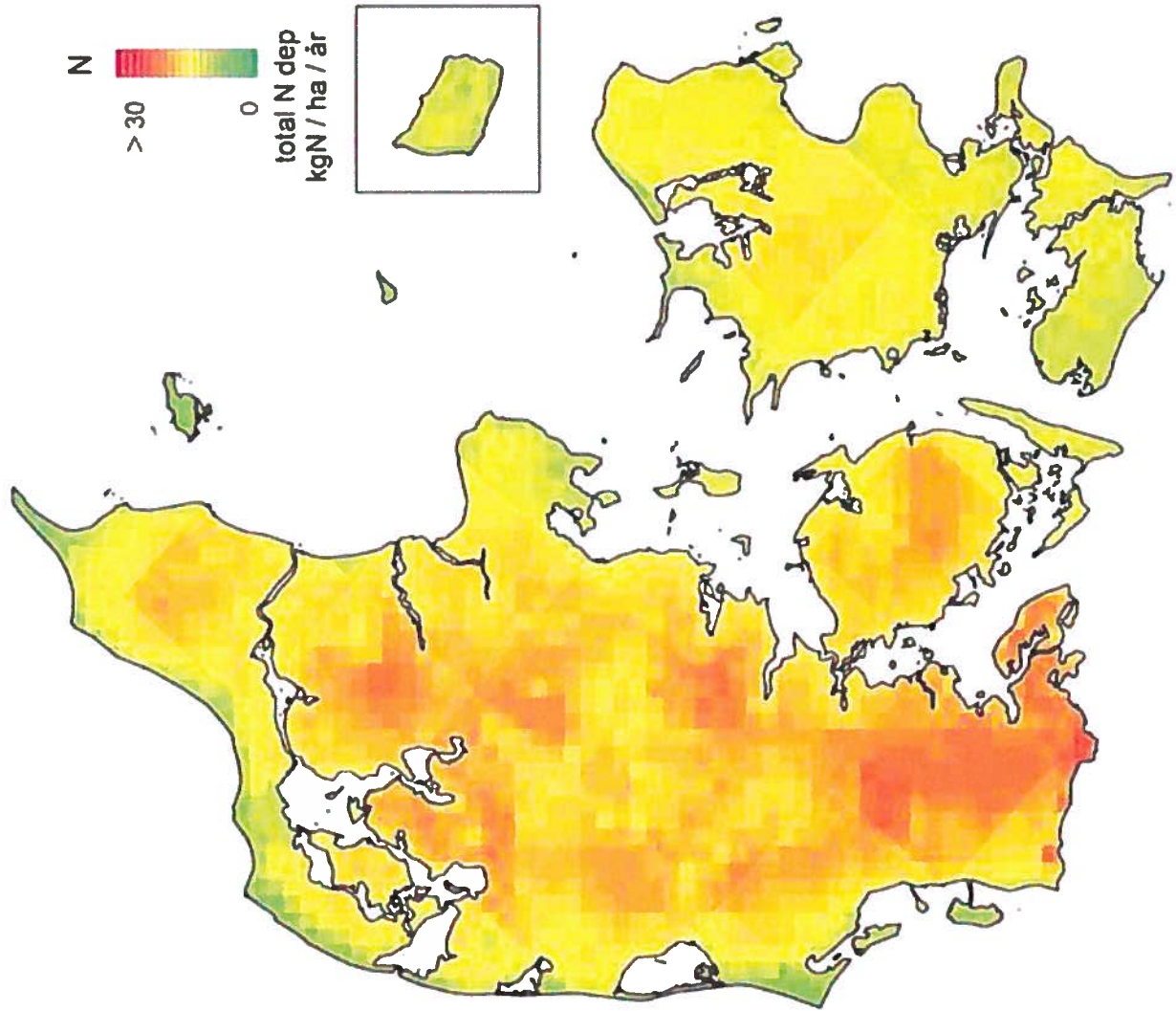
Atmosfærisk bidrag med kvælstof til omgivelserne

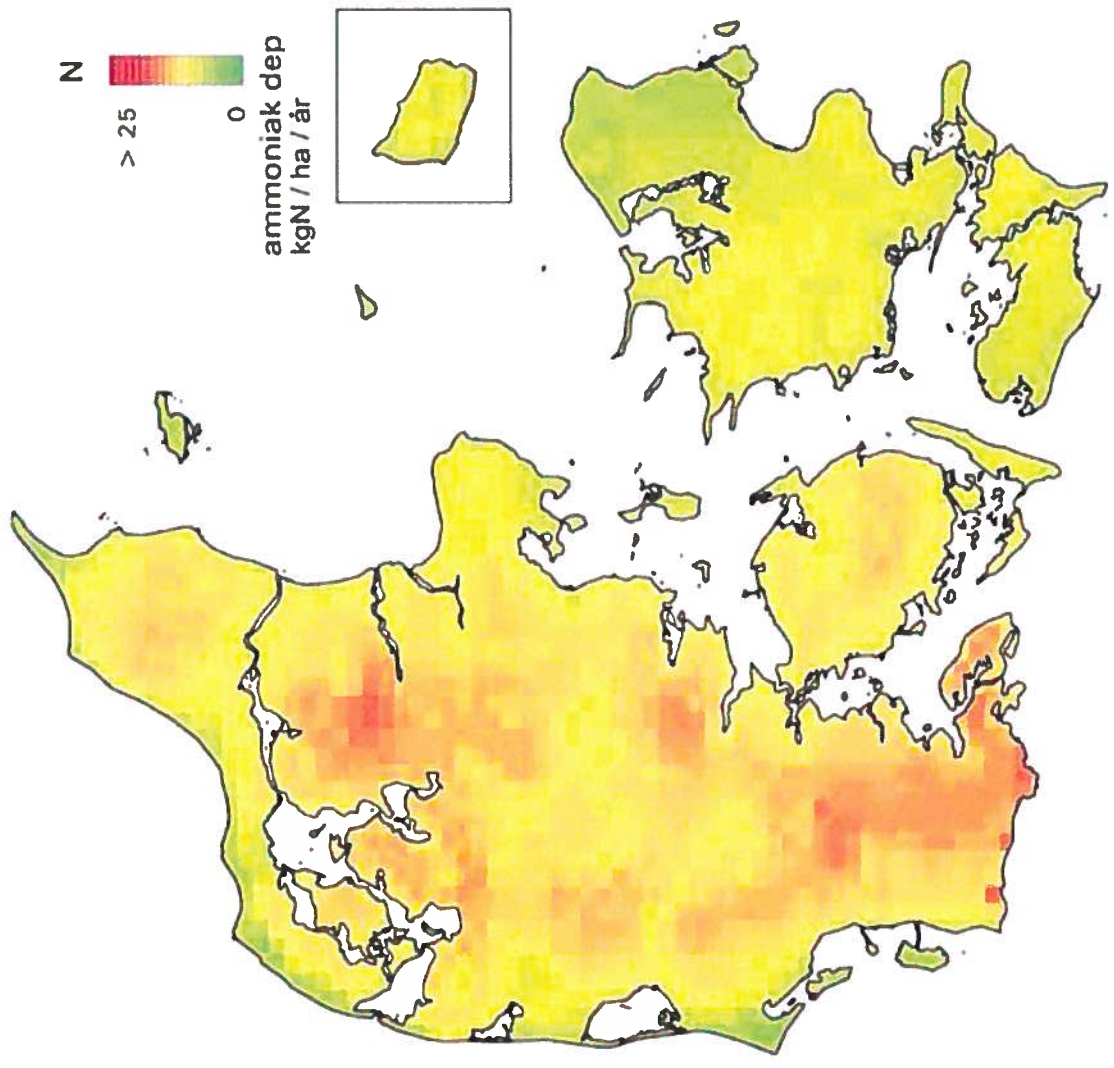
Kvælstof nedfald fordelt på områder i Danmark

Område: (Kommune)	kg N/ha		Andel fra Danmark (%)
	2006	2009	
Nyborg	16	13.9	30
Kerteminde	15	12.0	28
Fåborg-Midtfyn	18	15.6	27
Svendborg	17	15.2	22
Tønder	20	18.7	24
Åbenrå	22	20.0	25

Atmosfærisk deposition af kvælstof 2009







Fordeling af kvælstofnedfald i Danmark

- 50 % fra landbrug i form af ammoniak/ammonium
- 50 % fra NO_x fra trafik-opvarmning-industri og kraftvarmeproduktion (NO, NO₂, NO₃, salpetersyre og forskellige nitratsalte)

Der forekommer såvel våd-deposition som tør-deposition

Kvælstofdeposition til udvalgte naturtyper

Lokalitet	Naturtype	Total kvælstofdeposition (kg N/ha)
• Anholt	græs	9
• Frederiksborg	Nåleskov	15
• Ulfborg	Nåleskov	19
• Keldsnor	Landbrug	11
• Tange	Løvskov	21
• Kås skov	Løvskov	22
• Hald Ege	Ege-krat	20
• Dollerup	Ege-krat	21
• Torneby klit	Klit	10
• Husby klit	Kystklit	11
• Holmkær	Strandeng	11
• Lønborg Hede	Hede	12
• Hjelm Hede	Hede	11
• Lille vildmose	Højmose	11
• Hjarbæk	Højmose	11
• Grævlingeøj	Overdrev	9
• Kobberhage	Overdrev	10

Nyborg - Midtpunkt for gode oplevelser



Nyborg
KOMMUNE