



NC-Miljø ApS
Generalgyden 4
5853 Ørbæk

Dato: 23-07-2007
Sagsbehandler: Per Jürgensen
Direkte tlf: 6333 7154
E-mail: pej@nyborg.dk
Sagsid.: 07/2752.



Miljøgodkendelse og spildevandstilladelse for NC-Miljø ApS beliggende på Odensevej 69, 5853 Ørbæk, matr. nr. 11a, Herrested By, Herrested, CVR-nr.: 2630 5141

Sammendrag

Der meddeles miljøgodkendelse og spildevandstilladelse til drift af virksomhed for indsamling og rensning af brugt vegetabilsk olie for efterfølgende genbrug af olien.

Virksomheden er omfattet af punkt K 204: "Anlæg til biologisk eller fysisk-kemisk behandling som defineret i pkt. D8 og D9 i bilag 6A til affaldsbekendtgørelsen¹ af ikke-farligt affald forud for bortskaffelse med en kapacitet på mindre end eller lig med 50 tons affald pr. dag." jf. bilag 2 til godkendelsesbekendtgørelsen².

Virksomheden er eksisterende og i drift på ejendommen. Da der har været uvished om godkendelsespligten og da denne først er blevet afgjort efter etableringen, meddeles miljøgodkendelsen for lovliggørelse af virksomheden.

Retsbeskyttelsen for miljøgodkendelsen udløber 8 år efter at godkendelsen er endeligt meddelt.

Spildevandstilladelsen er ikke retsbeskyttet i en fast tidsperiode.

Forudsætningerne for miljøgodkendelsen og spildevandstilladelsen herunder miljømæssig vurdering af ansøgningen findes under afsnit 2 "Miljøteknisk Redegørelse".

¹ Bekendtgørelse nr. 1643 af 13. december 2006 om affald

² Bekendtgørelse nr. 1640 af 13. dec. 2006 om godkendelse af listevirksomhed

Nyborg Kommune

Rådhuset
Torvet 1
5800 Nyborg
Telefon: 6333 7000
Telefax: 6333 7001

E-mail: kommune@nyborg.dk
Sikker e-mail: sikkerepost@nyborg.dk

www.nyborg.dk

Teknik- og Miljøafdelingen

Nørrevoldgade 9, Nyborg
Træffetid: Mandag og tirsdag
kl. 9.30 – 15.00
Onsdag - LUKKET
Torsdag kl. 9.30 – 16.30
Fredag kl. 9.30 – 13.00

Telefontid: Mandag, tirsdag og onsdag
kl. 9.00 – 15.30
Torsdag 9.00 – 17.00
Fredag 9.00 – 13.30

Borgerservice - hovedkontor Nyborg

Træffetid: Mandag, tirsdag og onsdag
kl. 9.30 – 15.00
Torsdag kl. 9.30 – 16.30
Fredag kl. 9.30 – 13.00

Telefontid: Mandag, tirsdag og onsdag
kl. 9.00 – 15.30
Torsdag 9.00 – 17.00
Fredag 9.00 – 13.30

I redegørelsen konkluderes det, at virksomheden kan drives uden væsentlige gener eller risiko for omgivelserne, når efterfølgende vilkår overholdes.

Kommunens afgørelse

Nyborg Kommune godkender NC-Miljø ApS efter miljøbeskyttelseslovens³ kapitel 5, § 33 og giver spildevandstilladelse efter miljøbeskyttelseslovens kapitel 4, på følgende vilkår:

Vilkår

Indretning og drift

1. Indretning og drift skal være i overensstemmelse med det, der er beskrevet i ansøgningen med mindre andet fremgår af den miljøtekniske redegørelse eller af vilkårene.
2. Virksomheden må modtage brugt fritureolie svarende til behandling af 30 tons pr. dag.
3. Pumpning af væske fra/til beholdere eller tanke/tankvogne skal altid ske under overvågning af personel.
4. Virksomhedens oliefyr må maksimalt køre med en indfyret effekt på 180 kW.
5. Friturefyldte og rensede fadtønder der opbevares udendørs, skal placeres ved produktionsbygningens vestlige facade på "gårdspladsen".
6. Ved opbevaring af friturefyldte fadtønder udendørs, skal disse være rene på ydersiden.

³ Bekendtgørelse nr. 1757 af 22. dec. 2006 af lov om miljøbeskyttelse, med senere ændringer

Støj

7. Virksomhedens bidrag til støjniveauet uden for eget areal må ikke overstige følgende værdier:

Område	Mandag-fredag kl. 7-18 (8 timer) Lørdag kl. 7-14 (7 timer)	Alle dage kl. 18-22 (1 time) Lørdag kl. 14-18 (4 timer) Søn- og helligdag kl. 7-18 (8 timer)	Alle dage kl. 22-7 (½ time)	Alle dage kl. 22-7 Maksimal værdi
	dB(A)	dB(A)	dB(A)	dB(A)
Ved boliger i det åbne land og i det offentlige område O.21.14) syd for virksomheden	50	45	40	55
I boligområdet (B.21.13) syd for virksomheden	45	40	35	50

Støjbidraget (bortset fra maksimalværdien) måles som det ækvivalente, konstante, korrigerede støjniveau i dB(A) (re. 20 µPa). Tallene i parenteserne angiver midlingstiden inden for den pågældende periode.

8. Unødvendig manøvrering og tomgangskørsel må ikke forekomme.

Luft

Definitioner anvendt i forbindelse med fastsættelse af luftvilkår fremgår af vedlagte appendix A.

9. Virksomhedens samlede bidrag til koncentrationen af følgende stof i omgivelserne må ikke overstige følgende B-værdi:

Stof	Aktivitet/anlæg	B-værdi (immissionsgrænse) mg/m ³
Nitrogendioxid (NO ₂)	Oliefyringsanlæg	0,125

Immissionen regnes som timemiddelværdi og må ikke overskrides i mere end 1% af tiden.

Ved en emission af kvælstofoxider (NO_x regnet vægtmæssig som NO₂) på mindre end 250 mg/Nm³ tør røggas, anses B-værdien for overholdt, når skorstenen tilsluttet oliefyret, som minimum er afsluttet over tag og røggassen udledes opadrettet.

Emissionsgrænseværdien er en timemiddelværdi ved referencetilstand på 10 % ilt.

Lugt

10. Driften må ikke give anledning til lugtgener uden for virksomhedens areal. Virksomhedens bidrag til lugtstofkoncentrationen må ikke overstige følgende lugtgenekriterier:

Område	Lugtgenekriterie, Cg LE/m ³
Ved bolig i det åbne land	5

Cg betegner det maksimale lugtimmissionskoncentrationsbidrag, der ikke må overskrides. Immissionen skal midles over 1 minut.

Affald

11. Farligt affald skal opbevares i tæt emballage og stå overdækket på fast, tæt bund uden mulighed for afløb til kloak, jord, vandløb eller grundvand. Opbevaringspladsen skal indrettes, så der kan opsamles spild, der svarer til rumindholdet af den største beholder.
12. Virksomhedens affald skal bortskaffes løbende, og oplaget af fast restaffald fra filtrering af fritureolien må ikke overstige 25 tons.
13. Mindre spild af fritureolie eller rapsolie skal straks opsamles sammen med eventuelt forurenede jord og opbevares og bortskaffes enten via virksomhedens egne behandlingsanlæg eller som erhvervsaffald til kommunen.

Ved større spild af olie som virksomheden ikke kan håndtere, skal der gives alarm på telefonnummer 112.

Kommunen skal altid underrettes hurtigst muligt ved spild af olie, der overstiger en mængde svarende til en fadtønde.

Tilsyn og kontrol

14. Som dokumentation for at godkendelsens vilkår overholdes, kan virksomheden højst 1 gang årligt blive pålagt at udføre følgende:

Støj

Målinger eller beregninger af støj og vibrationer. Undersøgelsen skal udføres af en person eller et firma, der er godkendt til dette af Miljøstyrelsen.

Med mindre andet aftales med kommunen, skal målinger og beregninger udføres efter retningslinierne i Miljøstyrelsens vejledninger.

Luft

Bestemmelse af stofudledning til luften. Målingerne skal foretages under repræsentative driftsforhold (maksimal normaldrift) og skal udføres af et

firma/laboratorium, der er akkrediteret hertil af Den Danske Akkrediterings- og Metrologifond eller af et tilsvarende akkrediteringsorgan, som er medunderskriver af EA's multilaterale aftale om gensidig anerkendelse.

Med mindre andet aftales med kommunen, skal målinger og beregninger udføres efter retningslinierne i Miljøstyrelsens vejledninger og prøvetagning samt analyse af procesluft ske efter de i nedenstående tabel nævnte metoder eller efter internationale standarder af mindst samme analysepræcision og usikkerhedsniveau.

Navn	Parameter	Metodeblad nr. *
Bestemmelse af koncentrationer af kvælstofoxider (NO _x) i strømmende gas	NO _x	MEL-03
Bestemmelse af koncentrationen af lugt i strømmende gas	Lugt	MEL-13

* Se hjemmesiden for Miljøstyrelsens Referencelaboratorium for måling af emissioner til luften: www.ref-lab.dk.

Inden målinger og beregninger foretages, skal undersøgelsesprogrammet godkendes af kommunen.

Rapport over målingerne skal indsendes til tilsynsmyndigheden senest 2 måneder efter, at disse er foretaget.

15. Hvis målinger eller beregninger sandsynliggør, at godkendelsens vilkår overskrides, skal virksomheden indsende projekt og tidsplan for gennemførelse af afhjælpende foranstaltninger, til kommunens godkendelse.

Egenkontrol

16. Virksomheden skal føre journal over flow af produkter (på tons eller m³ basis) gennem produktionen pr. måned som følger:

1. Modtaget fritureolie
2. Afhentet rensed olie
3. Afhentet fast restaffald
4. Afhentet brugt vaskevand
5. Afhentet vandig fraktion

17. Der skal føres journal over uheld og driftsforstyrrelser samt over reparationsarbejder og væsentlige aktiviteter, som kan have betydning for det omgivende miljø.

18. Der skal foretages rundgang på hele virksomheden for kontrol af lækage eller anden uregelmæssighed på anlæg, beholdere, rørføringer, pumper og tanke. Kontrolrundgangen skal foretages mindst hver 4. dag.

Kontrolrundgangen føres i journal med dato og initialer samt med eventuelle bemærkninger og handlinger.

19. Virksomheden skal foranledige at der mindst 1 gang om året via eksternt firma foretages service på oliefyringsanlægget for at kontrollere, at komponenterne til styring af forbrændingen fungerer tilfredsstillende.

Der skal udføres rapport indeholdende kontrolmålinger for fyringsanlægget svarende til gældende bekendtgørelse om mindre oliefyringsanlæg.

20. Journaler, registreringer og rapporter skal opbevares på virksomheden i mindst 5 år og forevises tilsynsmyndigheden på forlangende.

Virksomhedens ophør

21. Virksomheden skal i forbindelse med eventuelt ophør træffe de nødvendige foranstaltninger for at undgå forureningsfare og for at bringe stedet tilbage i en tilfredsstillende tilstand.

Senest en måned efter, at der er truffet beslutning om virksomhedens ophør, skal tilsynsmyndigheden modtage en tidsplan for nedlukning og afvikling af anlæg samt rydning af arealet.

Planen skal redegøre for:

- Tømning og rengøring af tankanlæg, rørføringer og procesanlæg, som aktuelt eller på sigt vil indebære fare for forurening af jord, grundvand eller, overfladevand eller recipient.
- Sikring af tankanlæg, rørføringer og procesanlæg mod utilsigtet brug.
- Rydning af udendørsarealer samt aflevering af virksomhedens affald.

Hvis ikke andet aftales med tilsynsmyndigheden, skal nedlukning, afvikling af anlæg samt aflevering af affald være afsluttet senest 3 måneder efter virksomhedens ophør.

Spildevandstilladelse

22. Brugt vaskevand fra vask af emballage og den vandig fraktion fra rensning af fritureolien, skal afhændes til et kommunalt spildevandsrensningsanlæg. Det kommunale anlæg fastsætter eventuelle krav til modtagelse af processpildevandet.

Såfremt brugt vaskevand opbevares uden for produktionsbygningens rammer, skal det ske i lukkede beholdere.

23. Der skal føres journal over mængden af vaskevand og den af vandige fraktion fra rensning af fritureolie, der afhændes til spildevandsrensningsanlæg.

Journalen skal indeholde dato, modtager, mængde og art af processpildevand.

Journaler, registreringer og rapporter skal opbevares på virksomheden i mindst 5 år og forevises tilsynsmyndigheden på forlangende

Andre miljøregler

I øvrigt henvises til, at der findes en række andre miljøregler, som virksomheden er omfattet af. Eksempelvis:

Affaldsbekendtgørelsen⁴, herunder krav om at virksomheden skal føre register over produceret affald, så der kan udarbejdes affaldsstamkort jf. §§ 18 og 19.

Kommunens regulativ for farligt affald, herunder krav om, at farligt affald til enhver tid transporteres/bortskaffes og håndteres i overensstemmelse med retningslinjerne beskrevet i det gældende regulativ.

Kommunens regulativ for erhvervsaffald, herunder regler for håndtering og sortering samt pligten til at benytte en affaldstransportør, der er registreret hos kommunen.

Miljøbeskyttelseslovens bestemmelser, herunder f.eks. pligten til at afværge og forebygge følger af uheld eller driftsforstyrrelser, der medfører væsentlig forurening samt pligten til at informere kommunen herom.

Ændringer på virksomheden

Enhver drifts- eller bygningsmæssig ændring skal anmeldes til kommunen inden gennemførelsen. Kommunen vurderer om de aktuelle planer for ændring/udvidelse kan ske inden for rammerne af denne godkendelse.

Ændringer i virksomhedens ledelse skal også anmeldes til kommunen.

Retsbeskyttelse

Miljøgodkendelsen er omfattet af en retsbeskyttelsesperiode på 8 år fra modtagelsen eller ved påklage 8 år fra endelig afgørelse⁵. Efter de 8 år er godkendelsen fortsat gældende, men herefter kan kommunen tage de enkelte vilkår op til revurdering.

I særlige tilfælde kan godkendelsens vilkår tages op til revurdering tidligere⁶.

⁴ Bekendtgørelse nr. 1634 af 13. december 2006 om affald

⁵ jf. § 41 a i miljøbeskyttelsesloven

⁶ jf. §§ 41 a og 41 d i miljøbeskyttelsesloven

Spildevandstilladelsen er ikke retsbeskyttet i en fast tidsperiode, men kan til enhver tid tages op til revurdering.

Lov om forurennet jord

Virksomheden er omfattet af lov om forurennet jord⁷. Oprensning efter alle forureninger af jord, der er sket på virksomheden efter 1. januar 2001, skal betales af forureneren.

Forureneren er "Den, der i erhvervsmæssigt eller offentligt øjemed, driver eller drev den virksomhed eller anvender eller anvendte det anlæg, hvorfra forureningen hidrører. Forureningen eller en del heraf skal være sket i den pågældende driftsperiode" (§ 41, stk. 3 i Lov om forurennet jord).

Dette betyder, at alle nye jordforureninger på virksomheden er omfattet af et objektivt ansvar og at tilsynsmyndigheden derfor kan meddele selskabet påbud om at fjerne forureningen, uanset hvordan forureningen er sket.

Klagevejledning

Der kan skriftligt klages over denne afgørelse inden 4 uger fra offentliggørelse. De klageberettigede er: Ansøgeren, Sundhedsstyrelsen og enhver med en individuel væsentlig interesse i afgørelsen. Eventuel klage skal sendes til kommunen, som sender den videre til Miljøklagenævnet.

Afgørelsen vil blive offentliggjort i dagspressen den 24. juli 2007.

Virksomheden vil få besked, hvis der kommer klager over afgørelsen. En klage over godkendelsen har ikke opsættende virkning, medmindre Miljøklagenævnet bestemmer andet.

Hvis afgørelsen ønskes prøvet ved en domstol, skal sagen være anlagt inden 6 måneder efter endelig afgørelse, jf. miljøbeskyttelseslovens § 101. Fristen regnes fra annonceringsdatoen.

Venlig hilsen

Lotta Sandsgaard
Grubeleder
Natur og Miljø

/

Per Jürgensen
sagsbehandler

⁷ Lov nr. 370 af 2. juni 1999 om forurennet jord

Kopi til:

Danmarks Naturfredningsforening, Masedøgade 20, 2100 København Ø, e-post:
dn@dn.dk

Sundhedsstyrelsen, Embedslægeinstitutionen Syddanmark, Sorsigvej 35, 6760 Ribe, e-
post: syd@sst.dk

Arbejdstilsynet, Tilsynscenter 3, Postboks 1228, 0900 København C, e-post: at@at.dk

Appendix A: Definitioner anvendt i forbindelse med vurdering af luftforureninger og fastsættelse af luftvilkår.

Massestrøm

Massestrømmen er et mål for virksomhedens luftforurening før rensning. Ved massestrømmen forstås den mængde stof pr. tidsenhed, som ville udgøre hele virksomhedens udledning af et givet stof eller stofklasse, hvis der ikke blev foretaget emissionsbegrænsning (rensning).

Massestrømmen fastlægges altså inden egentlige rensningsanlæg men efter procesanlæg. Massestrømmen midles over ét skift (7 timer).

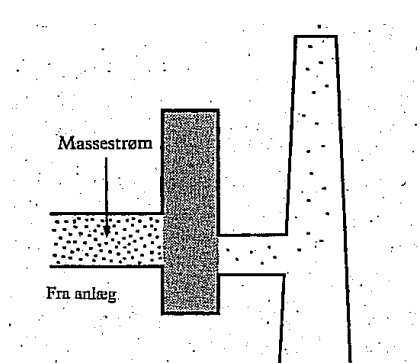


Fig. 1 viser, hvor massestrømmen bestemmes

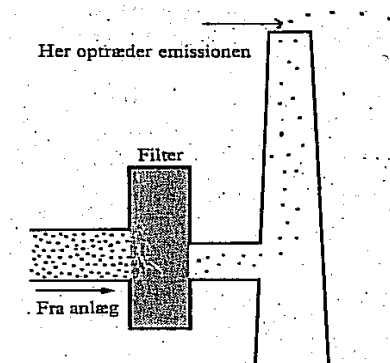


Fig. 2 viser, hvor emissionen til atmosfæren sker, når der kun er tale om et enkelt afkast

Emission og referencetilstand

Ved emission forstås udsendelse til atmosfæren af forurenende stoffer i fast, flydende eller gasformig tilstand.

Emissionsgrænseværdien er en grænseværdi for koncentrationen af et givet stof i den luft, virksomheden udsender gennem et afkast. Emissionsgrænsen gælder for **hvert enkelt afkast** og angives som maksimal timemiddelværdi i $\text{mg}/\text{normal-m}^3$ ($\text{mg}/\text{n-m}^3$), dvs. mg af det forurenende stof pr. kubikmeter emitteret (udsendt) gas omregnet til referencetilstanden (0°C , $101,3\text{ kPa}$, tør gas).

Ved emission fra forbrændingsprocesser benyttes referencetilstanden (0°C , $101,3\text{ kPa}$, tør røggas ved $10\%\text{ O}_2$), hvor intet andet er angivet.

Kildestyrken Q

Herved forstås som udgangspunkt den maksimalt tilladelige emission over en driftstime af det pågældende stof angivet i mg/s .

Immission

Herved forstås forekomst i udendørs luft af forurenende stoffer i fast, flydende eller gasformig tilstand - normalt i ca. $1\frac{1}{2}$ meters højde – over jordoverfladen. Hvis

mennesker opholder sig i højere bebyggelser (etageejendomme, kontorer, fabrikslokaler m.v.) bestemmes immissionen i den relevante højde.

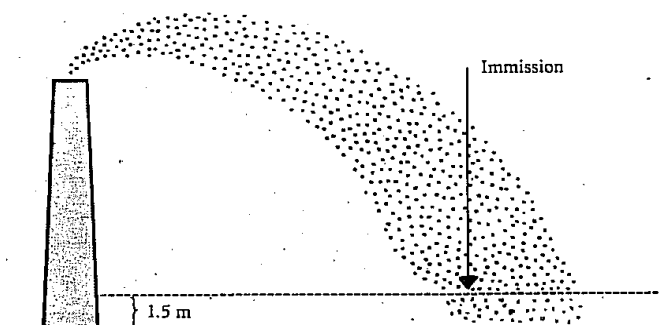


Fig. 4 Tegning der viser et immissionsbidrag

B-værdi (bidragsværdi)

Den enkelte virksomheds samlede maksimalt tilladelige bidrag til tilstedeværelsen af et forurenende stof i luften som immission betegnes B-værdi. B-værdien gælder udenfor virksomhedens skel, uanset hvor den højeste B-værdi forekommer ifølge beregningerne.

B-værdien skal overholdes udenfor virksomhedens skel uanset de emitterede mængder og uanset virksomhedens beliggenhed.

Betegnelser	Enheder	Midlingstider
Massestrøm	(kg/time)	max. 7 timers-værdi
Emission (stofudledning): Emissionskoncentration:	(mg/n-m ³)	max. timeværdi
Kildestyrke Q:	(mg/s)	max. timeværdi
Immissionsbidrag (Im): rel. B-værdi	(mg/m ³)	timemiddel 99%-fraktilværdi

Spredningsfaktoren S

Et begreb, der kan være nyttigt ved overslagsmæssige vurderinger, er *den nødvendige spredningsfaktor* S_n . Spredningsfaktoren er defineret som kildestyrken, Q i mg/s af det pågældende stof divideret med B-værdien i mg/m³ for det samme stof.

$$S_n = \frac{Q}{B} \left(\frac{m^3}{s} \right)$$

S_n har dimensionen m³/s og er udtryk for den luftmængde som den udledte forurening hvert sekund skal opblandes jævnt med ude i omgivelserne for at blive fortyndet til B-værdien.

2. Miljøteknisk Redegørelse

2.1 Ansøger

Firmaet Rambøll Danmark A/S, Englandsgade 25, 5100 Odense C, har ved brev af 9. maj 2007 på vegne af virksomheden NC-Miljø ApS, til kommunen ansøgt om miljøgodkendelse af virksomhedens samlede aktiviteter på ejendommen Odensevej 69, 5853 Ørbæk.

Virksomhedsdata er som følger:

Kontoradresse;
NC-Miljø ApS
Generalgyden 4
5853 Ørbæk
CVR-nr.: 2630 5141

Produktionsadresse;
NC-Miljø ApS
Odensevej 69
5853 Ørbæk

Virksomhedens miljøansvarlig er virksomhedens ejer Niels Christian Nielsen.

Virksomhedens relationer til miljøbeskyttelseslovens⁸ §§ 34 og 40 a

Af miljøbeskyttelseslovens § 34 stk. 3 fremgår det indirekte, at der i forbindelse med miljøgodkendelsen af en virksomhed skal foreligge oplysninger om virksomhedens ejerforhold, bestyrelse og daglige ledelse, så miljømyndighederne kan vurdere, om nogle af disse personer er omfattet af lovens § 40 a, der omhandler kriterier for tilbagekaldelse af meddelt godkendelse, nægtelse af godkendelse og fastsættelse af særlige vilkår om sikkerhedsstillelse.

Det er i lovens § 40 b stk. 1 anført, at Miljø- og Energiministeren opretter et miljøansvarlighedsregister over de personer og selskaber m.v., der er omfattet af § 40 a.

Da ingen i virksomhedens ledelse er anført i dette register kan der meddeles godkendelse uden særlige vilkår om sikkerhedsstillelse.

2.2 Lovgrundlag

Virksomhed foretager indsamling og rensning af brugt vegetabilsk olie for efterfølgende salg af olien. Den rensede olie sælges primært som olieprodukt til videre forarbejdning.

⁸ Lovbekendtgørelse nr. 1757 af 22. december 2006 om miljøbeskyttelse

Virksomheden er derfor omfattet af punkt K 204: "Anlæg til biologisk eller fysisk-kemisk behandling som defineret i pkt. D8 og D9 i bilag 6A til affaldsbekendtgørelsen⁹ af ikke-farligt affald forud for bortskaffelse med en kapacitet på mindre end eller lig med 50 tons affald pr. dag." jf. bilag 2 til godkendelsesbekendtgørelsen¹⁰.

Kommunen er godkendende og tilsynsførende myndighed.

Miljøgodkendelsen meddeles i henhold til kap. 5 § 33 i miljøbeskyttelsesloven og i henhold til godkendelsesbekendtgørelsen. Spildevandstilladelsen gives i henhold til kap. 4 i miljøbeskyttelsesloven og i henhold til spildevandsbekendtgørelsen¹¹.

Virksomheden er omfattet af bekendtgørelse om brugerbetaling¹². Dette medfører, at virksomheden skal betale brugerbetaling til kommunen pr. forbrugt time til tilsyn og godkendelse. I 2007 udgør brugerbetalingen 257,22 kr. pr. time.

2.3 Sagsakter

Kommunen har den 9. maj 2007 fra det rådgivende firma Rambøll Danmark A/S modtaget ansøgning om miljøgodkendelse af virksomheden. Ansøgningen omfatter følgende materiale:

1. Miljøteknisk beskrivelse af 9. maj 2007 af virksomhedens drift og indretning
2. Luftfoto af 18. april 2007 visende virksomhedens placering i forhold til omgivelserne.
3. Plantegning af 23. april 2007 visende indretning af virksomhedens areal.
4. Plantegning af 23. april 2007 visende indretning af virksomhedens bygning samt placering af tankanlæg uden for bygningen.
5. Data for anvendt sæbe til rensning af plasttønder til indsamling af brugt fritureolie.
6. Kopi af kort fra Miljøportalen visende placering af borerer på virksomhedens areal.
7. Ansøgning om tilladelse til afsætning af vandig affaldsfraktion fra virksomheden til udspredning på landbrugsjord.

Og den 4. juni 2007 fra Rambøll:

8. Kopi af analyserapport af 4. juni 2007 for vandprøve fra virksomhedens spildevand. Analysen er udført af laboratoriet A/S AnalyCen.

Kommunen har ved brev af 2. juli 2007 til virksomheden fremsendt et udkast af miljøgodkendelsen til kommentering. Firmaet Rambøll Danmark A/S har ved e-mail af 11. juli 2007 til kommunen fremsendt virksomhedens kommentarer til udkastet. Kommentarerne omfatter primært ændringer til ansøgningsmaterialet samt supplerende oplysninger. Kommunen har indarbejdet disse i miljøgodkendelsen.

⁹ Bekendtgørelse nr. 1643 af 13. december 2006 om affald

¹⁰ Bekendtgørelse nr. 1640 af 13. dec. 2006 om godkendelse af listevirksomhed

¹¹ Bekendtgørelse nr. 1667 af 14. december 2006 om spildevandstilladelser m.v. efter miljøbeskyttelseslovens kap. 3 og 4

¹² Bekendtgørelse nr. 463 af 21. maj 2007 om brugerbetaling for godkendelse og tilsyn efter lov om miljøbeskyttelse

2.4 Beliggenhed

Jævnfør kommunens kommuneplan (Ørbæk Kommunes kommuneplan 2000 – 2012) er virksomheden beliggende i landzonen. Placeringen af virksomheden i forhold til omgivelserne fremgår af bilag 1.

Virksomheden er etableret i nedlagte landbrugsbygninger. Der er derfor kun begrænset mulighed for en eventuel fremtidig udvidelse. Den daværende Ørbæk Kommune har givet tilladelse til etablering af produktionen i bygningerne.

Følgende afstande gør sig gældende:

- Nærmeste bolig forefindes ca. 125 meter øst for virksomheden.
- Nærmeste boligområde (B.21.13 – Herrested by) forefindes ca. 875 meter syd for virksomheden.
- Endvidere forefindes et område udlagt til offentlige formål (O.21.14 – bl.a. skole) ca. 750 meter syd for virksomheden.

Drikkevandsinteresser

Virksomheden ligger inden for område med særlige drikkevandsinteresser. Nærmest drikkevandsboring tilsluttet vandværk (Måre vandværk) ligger ca. 1.800 meter syd for virksomheden. Oplandet til boringen ligger ca. 1.500 meter syd for virksomheden.

Afstanden er dermed betydeligt større end Miljøstyrelsens anbefalede afstandskrav på 300 meter til forurenende virksomhed.

2.5 Indretning og drift

2.5.1 Produkt.

Virksomheden modtager brugt vegetabilsk fritureolie med efterfølgende forarbejdning af olien. Oliens afsættes primært til anlæg i Liechtenstein, Holland og Sverige, hvor den videreforarbejdes til biodiesel.

2.5.2 Produktion

Fritureolie til oparbejdning bliver leveret til virksomheden 3 – 5 gange pr. uge. Der modtages fritureolie fra restaurationsbranchen, storkøkkener og fabrikker, hvor olien har været anvendt til kogning af kartofler, fisk og kød.

Der modtages ikke fritureolie fra køkkener i forbindelse med transportmidler i international fart.

Fitureolien modtages i lukkede fadtønder, der er mærket ”Kun vegetabilsk olie/fedt. Ingen madrester. Afhentning 7580 3369”.

Modtagende fadtønder oplagres fortrinsvis indendørs. Ved spidsbelastning opbevares disse dog også udendørs. Fadtønderne oplagres på paller.

Tønderne flyttes fra oplaget ind i varmerummet ved brug af truck. I varmerummet fjernes låget og fritureolien opvarmes i tønden til 60 – 70 °C i ca. 1 døgn. Den opvarmede olie hældes i en si, hvor den filtreres for urenheder. Herefter pumpes olien til en tank (placeret udendørs), hvor olien holdes opvarmet til 90 °C i ca. 10 timer. Opvarmningen har dels til formål at hygiejniserer og dels at udskille vand og rester af affaldsstoffer fra olien. Det vandige affaldsprodukt lægger sig nederst i tanken og olien øverst. Fra denne 20.000 liter tank, der kaldes "kogetank" tappes vand og olie over i en rotorsilicentrifugesil. Her fra sies de sidste urenheder. Da den vandige affaldsfraktion ligger nederst i kogetanken løber den først til rotorsien. Den siede vandige affaldsfraktion pumpes til en 50.000 liters tank, der er placeret udendørs.

Den siede olie pumpes til lagertanken, som holder en temperatur på 60 °C. Lagertanken (50.000 liter) er også placeret udendørs. Oliens afhentes fra lagertanken til modtageanlæg (primært udenlandske) 1 – 3 gange pr. uge.

Emballage (fadtønder) til genanvendelse rengøres og leveres tilbage til producenterne af brugt fritureolie. Fadtønderne rengøres i vaskemaskine, i sæbevand der er 80 °C varmt. Efter vask stilles tønderne til afdrypning. Lågene på tromlerne vaskes også i varmt sæbevand. Mærkatet, der er nævnt ovenfor, sættes på alt emballage før det returneres.

2.5.3 Driftstid/ansatte

Virksomhedens produktion foregår i hele døgnet alle dage om året. Driftstiden af de enkelte aktiviteter og processer fremgår af nedenstående skema.

Aktivitet	Hverdage	Weekend
Levering og frakørsel olie	07.00 – 17.00	07.00 – 17.00
Afhentning af affald og emballage	07.00 – 17.00	07.00 – 17.00
Intern kørsel med truck	07.00 – 17.00	07.00 – 17.00
Brug af indendørs pumpe og udstyr	07.00 – 17.00	07.00 – 17.00
Opvarmning af olie (ingen støj)	Hele døgnet	Hele døgnet
Filtrering af olie (ingen støj)	Hele døgnet	Hele døgnet
Oplag af olie (ingen støj)	Hele døgnet	Hele døgnet

SKEMA 1

2.5.4 Bygninger

Produktionsbygningen består af en gammel muret lade med betongulv. Det samlede bygningsareal er ca. 650 m².

Gårdspladsen, der er beliggende vest for bygningen, har en udstrækning på ca. 1.800 m². Gårdspladsen anvendes til opbevaring af tankanlæggene, reserveoplagsplads for indkomne og rensede fadtønder samt for oplag af rapsolie til oliefyret.

Oliefyret er placeret i en selvstændig bygning på gårdspladsen.

2.5.5 Maskiner/anlæg og overjordiske tanke

Indretningen samt placeringen af maskiner og anlæg i produktionsbygningen samt placeringen af tankanlæggene, fremgår af bilag 2.

I produktionsbygningen er placeret følgende maskiner og anlæg:

- Varmerum
- Transportbånd
- Vippeløfter til fadtønder
- Si
- Rotorsi
- Vaskemaskine til fadtønder
- Varmvandsbassin for vaskemaskinen
- Pumpeanlæg

Tankanlæggene er placeret udendørs sydvest for produktionsbygningen og anvendes som følger:

- 20 m³ tank – kogetank
- 50 m³ tank – rensed olie
- 50 m³ tank – vandig fraktion
- 50 m³ tank – anvendes ikke

2.5.6 Råvarer og hjælpestoffer

Som råvare anvendes brugt fritureolie. Produktionsanlæggets kapacitet er behandling af 30 tons fritureolie pr. dag.

Der anvendes vand til vaskning af emballage brugt til afhentning af fritureolien. Vaskevandet genbruges og udskiftes ved behov. Til vaskevandet tilsættes sæbe med produktnavnet Monoclean.

Der anvendes 1.000 – 3.000 liter vaskevand hver tredje uge svarende til 350 – 1.000 liter pr. uge. Nyt vaskevand hentes primært fra opsamlet regnvand (overfladevand). Overfladevand opsamles i tidligere gylletank. Såfremt denne er tom, kan vandet hentes fra egen brønd. Virksomheden mener dog, at fremkomsten af overfladevandet dækker behovet for vaskevand.

Oliefyret der opvarmer centralvarmevandet til opvarmning af fritureolien, forbruger 400 – 500 liter rapsolie pr. uge. Virksomheden forventer med tiden at anvende rensed fritureolie som brændselsolie i oliefyret.

Oliefyret har en indfyret effekt på 150 – 180 kW. Røggasserne udledes gennem en skorsten der er afsluttet over tag.

2.6 Miljøteknisk vurdering

2.6.1 Støj/vibrationer

Der er støj i forbindelse med de op til 20 lastbil kørsler pr. uge, samt mindre støj fra den gaffeltruck, der kører rundt. Desuden bidrager pumperne med støj.

De 20 lastbil kørsler pr. uge er intet i sammenligning med landevej (Odensevej). Alt intern transport foregår i laden samt på gårdspladsen og således væk fra naboer. Pumper er placeret indendørs.

Sammenfattende findes, at virksomhedens aktiviteter ikke giver anledning til betydelig støj, og der skønnes at der ikke er behov for støjbegrænsende foranstaltninger.

Aktiviteterne medfører ikke vibrationer, hvorved der ikke er behov for vibrationsdæmpende foranstaltninger.

Kommunens vurdering

Idet der er tale om en forholdsvis nyetablering af virksomheden med tilhørende anlæg, med mulighed for udførelse af de nødvendige dæmpninger af støjkilder, meddeles støjvilkår indeholdende nedenstående grænseværdier, hvilket svarer til de vejledende grænseværdier i Miljøstyrelsens støjvejledning, for de enkelte områder liggende uden for virksomhedens eget areal.

Områdebetegnelserne henviser til Ørbæk Kommunes kommuneplan 2000 – 2012.

Virksomhedens maksimale støjbidrag bør ikke overstige følgende støjgrænseværdier, målt uden for eget areal ved boliger i det åbne land og i det offentlige område (O.21.14) syd for virksomheden:

50 dB(A) / 45 dB(A) / 40 dB(A) for henholdsvis dag-, aften- og natperioden

i boligområdet (B.21.13) syd for virksomheden:

45 dB(A) / 40 dB(A) / 35 dB(A) for henholdsvis dag-, aften- og natperioden

Ifølge det oplyste er støjende maskiner og anlæg placeret inden for bygningens rammer. Støj fra intern transport i form af truckkørsel på gårdspladsen, vil på grund af produktionsbygningen stor udstrækning blive skærmet mod nærmeste boliger, der er placeret øst for virksomheden.

Endvidere er afstanden fra den offentlige vej "Odensevej" til produktionsbygningen forholdsvis kort, hvorved lastvogne hurtigt vil være i "læ" af bygningen. Pumpning af olie og processpildevand til tankvogne sker via virksomhedens interne pumpeanlæg.

Som følge af at alle støjende aktiviteter sker inden for dagperioden samt på grund af ovenstående forhold og virksomhedens placering, med forholdsvis store afstande til

forureningsfølsomme områder, bør driften af virksomheden ikke have problemer med overholdelse af de vejledende støjgrænseværdier.

2.6.2 Luft/lugt

Ifølge virksomheden er det inde i laden muligt at lugte fritureolien, især i varmerummet. Der er dog ingen lugt uden for bygningen. Der er derfor ikke behov for lugtbegrænsende foranstaltninger.

Der vil ske emissioner fra køretøjer ved levering af olie, afhentning af olie, affald, emballage og spildevand samt ved intern transport og fyring med rapsolie.

Kommunens vurdering

Virksomheden giver anledning til udledning af lugt fra produktionen og fra tankanlæggene. Endvidere udledes røggasser fra oliefyret.

Der forefindes ingen kontrolleret afsugninger af procesluft fra produktionen. Udledning af lugt sker derved som diffuse udslip fra produktionsbygningen og fra tankanlæggene.

Ifølge det oplyste kan der ikke uden for produktionsbygningen registreres lugt. Det må derfor antages at virksomheden ikke vil give anledning til lugtgener i omgivelserne.

For at kommunen ved en eventuel fremtidig klage fra omboende over lugtgener fra virksomheden, kan pålægge virksomheden at foretage en undersøgelse af årsagen samt at foretage afhjælpende foranstaltninger, meddeles et generelt lugtvilkår for drift af virksomheden.

Krav om eventuelle lugtmålinger vil først blive effektueret ved klager over lugtgener, som af tilsynsmyndigheden vurderes at være berettiget og hvor lugtgenen ikke kan henføres til et specifikt stof.

Miljøstyrelsens lugtvejledning anfører, at der kan fastsættes vilkår om, at en virksomhed ikke må give anledning til lugtgener uden for virksomhedens eget areal. Som lugtgenekriterie bør der anvendes følgende Cg-værdier:

$$C_g = 5 \text{ LE (lugtenheder)/m}^3, \text{ ved bolig i landzone}$$

hvor Cg - regnet som 1 minuts midlingstid, betegner det lugtimmissionskoncentrationsbidrag, der ikke må overskrides.

Grænseværdien er fastsat under hensyn til at lugten af fritureolie ikke er naturligt forekommende i landzonen.

Virksomhedens oliefyr udleder røggasser, hvor det primært er indholdet af nitrogenoxider der har luftforureningsmæssig interesse.

I Miljøstyrelsens luftvejledning¹³ er der fastsat vejledende grænseværdier, der fastlægger de stofmængder, en virksomhed maksimalt må belaste omgivelserne med (B-værdien) uden for virksomhedens eget areal. For nitrogendioxid (NO₂) er B-værdien 0,125 mg pr. m³.

Ifølge luftvejledning kan der for eksisterende anlæg, hvor der anvendes gasolie som brændsel, og som har en indfyret effekt på mellem 120 kW og 5 MW, fastsættes en emissionsgrænseværdi på op til 250 mg NO_x pr. Nm³ tør røggas ved 10 % ilt. Kommunen finder at en tilsvarende grænseværdi bør gælde ved anvendelse af både rapsolie og eventuelt rensede fritureolie.

Idet oliefyret har en indfyret effekt på maksimalt 180 kW vil en skorsten der er afsluttet over tag, være tilstrækkelig for at sikre overholdelse af B-værdien for NO₂ uden for virksomhedens eget areal.

For sikring af fortsat korrekt drift af oliefyret og dermed en god udbrænding af røggassen, fastsættes vilkår om egenkontrol for årlig service på oliefyret. Servicerapporterne skal opbevares på virksomheden i mindst 5 år.

2.6.3 Affald

I forbindelse med filtrering af fritureolien frasepareres der fast restaffald samt en vandig fraktion. Ved filtrering af 20 tons fritureolie frasepareres ca. 100 kg fast restaffald og ca. 500 kg af den vandige fraktion.

Idet virksomhedens kapacitet er behandling af 10.000 tons fritureolie pr. år vil der maksimalt fremkomme henholdsvis 50 tons affald pr. år og 250 tons vandig fraktion pr. år.

Fast restaffald i form af frafiltrerede urenheder afsættes til Kerteminde Biogas. Fast restaffald i form af emballage som ikke kan genbruges, bortskaffes som erhvervsaffald til forbrænding. Indtil afhentning opbevares affaldet udendørs i en lukket 800 liters container samt i fadtønder med låg. Affaldet afhentes af henholdsvis Kerteminde Biogas og Reno Fyn I/S.

Den vandige fraktion opbevares i en overjordisk tank på 50 m³ indtil bortskaffelse. Angående afhændelse af fraktionen, se 2.6.5 Spildevand.

Vaskevand fra afvaskning af emballage opbevares i bassin placeret indendørs. Virksomheden forventer at der fremkommer ca. 50 m³ brugt vaskevand pr. år. Angående afhændelse af brugt vaskevand, se 2.6.5 Spildevand.

Kommunens vurdering

Ifølge det oplyste fremkommer der fra virksomhedens produktion kun affald i form af fast restaffald fra fritureolien. De vandige fraktioner håndteres som spildevand.

¹³ Miljøstyrelsens vejledning nr. 2/2001 "Luftvejledningen"

Fast restaffald skal opbevares i lukkede beholdere indtil bortskaffelse. Affaldets skal håndteres og bortskaffes i overensstemmelse med kommunens regulativ for erhvervsaffald¹⁴.

Der fremkommer intet affald fra service af virksomhedens truck, idet service foretages af eksternt firma, der tager affaldet med.

2.6.4 Jordforurening

Der er i 2004 foretaget en 81 meter dyb boring ved det sydøstlige hjørne af produktionsbygningen, for at undersøge mulige forureninger af undergrunden. Der er ikke registreret forurening på grunden, og der er jf. Danmarks Miljøportal ikke foretaget kortlægning af ejendommen.

Hverken fritureolien eller rapsolien, der anvendes til opvarmning, er blandbar med vand.

Der er ingen afløb i produktionslokalet eller ved de udendørs oplag. Oliespild kan derved ikke løbe til kloak.

Spild på jord vil ikke give anledning til væsentlig forurening. Både fritureolien og rapsolien er biologisk nedbrydelig. Olie opbevares i overjordiske tanke og i fadtønder på paller. Såfremt der skulle ske spild/lækage fra tank vil dette blive observeret, og olien vil blive samlet/skrabet/suget op.

Fritureolien hærder ved lave temperaturer. Såfremt olien spildes på jorden vil den ikke trænge ret dybt ned, før jordens temperatur er lav nok til at olie hærdes. Olien kan således ikke trænge i grundvandet.

Kommunens vurdering

Ifølge oplysninger der er tilgængelige for kommunen, forefindes der ingen jordforurening på virksomhedens areal.

For at sikre mod forureningen af undergrunden fastsættes vilkår om egenkontrol i form af periodisk rundgang på virksomheden for kontrol utæthed på beholdere, tanke, pumper og rørføringer.

Der skal føres logbog over tidspunkt for kontrollen samt initialer og eventuelle udførte handlinger.

2.6.5 Spildevand

Spildevand fremkommer som processpildevand i form af vandig fraktion fra rensning af fritureolien og som brugt vaskevand fra rensning af emballage (fadtønderne).

¹⁴ Regulativ for Erhvervsaffald for Klintholm-kommunerne

Virksomheden ansøger om tilladelse til udspredding af den vandige fraktion på landbrugsjord. Alternativt afhændes fraktionen som processpildevand til kommunalt rensningsanlæg.

Når sæben i vaskevandet er ved at være brugt op og vandet er ved at være for fedtet (fedt frasepareres flere gange før skift af vaskevandet) tilkaldes slamsuger (Øens Kloak og Industriservice ApS). Det brugte vaskevand bortskaffes til renseanlæg (Ejby Mølle)

Kommunens vurdering

Kommunen finder at den nuværende ordning med afhentning af brugt vaskevand til behandling på kommunalt rensningsanlæg, er en god løsning for håndtering af processpildevandet. Der meddeles derfor i spildevandstilladelsen vilkår svarende til dette, for håndtering af brugt vaskevand.

Angående ansøgningen om tilladelse til udsprøjtning af den vandige fraktion på landbrugsjord, behandles denne del i en selvstændig tilladelse, i forhold til nærværende miljøgodkendelse.

Indtil en eventuel tilladelse til udsprøjtning på landbrugsjord foreligger, skal den vandige fraktion håndteres svarende til vaskvand.

Virksomheden skal føre journal over mængden af vaskevand og af den vandige fraktion der afhændes til spildevandsrensingsanlæg.

2.6.6 Risiko

Af driftsforstyrrelser eller uheld, som vil kunne give anledning til en forøget forurening/fare, kunne være brud eller utætheder på slange, tanke eller fadtønder. Herved kan der ske spild/lækage med fritureolie eller rapsolie (oliefyret).

Med henblik på at mindske risikoen for brud/utætheder gennemgås procesanlæg, tanke mv. jævnligt og normalt dagligt. Såfremt der er tegn på brud/utætheder udbedres disse. Såfremt der er sket spild opsamles olien.

Al pumpning af olie og vandige fraktioner sker ved manuel aktivering af den enkelte pumpe. Der vil derved altid være personel tilstede ved pumpning af væske.

Der er et vandhul ca. 200 meter nordvest for virksomhedens aktiviteter. Lidt længere mod nordvest er der en mose. Der er ingen andre recipienter i nærheden af virksomheden. På grund af terrænforholdene vil et eventuelt spild i umiddelbar nærhed af bygningen, løbe mod vejen (på en varm dag, normalt vil olien hærde). Et større spild længere mod nordvest, vil blive opsamlet i gravede kanaler og løbe til en betonbeholder støbt i jorden. Kanaler og beholder er lavet i forbindelse med tidligere aktiviteter, hvor trækævlere gentagne gange blev oversprøjtet med vand. Vandet de løb af blev opsamlet via kanaler til beholderen, og herfra pumpet op til genanvendelse. Placering af recipienter, kanaler og opsamlingsbeholder i forhold til virksomheden, fremgår af bilag 3.

Såfremt olien ville kunne transporteres til grundvandet eller recipienten, vil den lægge sig ovenpå vandet. Olien er biologisk nedbrydelig, men i et vandigt miljø kan den give anledning til forandring i vandmiljøet i kortere tid.

Da olie opbevares i overjordiske tanke og tønder vil spild/lækage blive observeret og forureningen begrænset. Inde i den tidligere lade, hvor produktionen finder sted, er der betongulv uden gulvafløb.

Kommunens vurdering

Håndtering og opbevaring af fritureolie er ikke omfattet af risikobekendtgørelsen¹⁵, hvilket begrundes med at stoffet ikke er brandnærende eller brandfarlig. Idet fritureolien opvarmes til maksimalt 90 °C i produktionen, som er væsentlig under stoffets flammepunkt, er stoffet således som det bliver håndteret på virksomheden, ikke brandfarlig. Stoffet kan kun karakteriseres som brandbart.

Kommunen er enig i virksomhedens håndtering af situationer hvor der konstateres udslip af olie.

For sikring mod utilsigtet udslip ved pumpning, fastsættes vilkår om at pumpning af væske altid skal ske overvåget af personel.

Såfremt der sker mindre spild der mængdemæssigt svarer til en fadtønde, skal hændelsen journaliseres i logbogen jf. pkt. "2.6.4 Jordforurening".

Ved større udslip skal virksomheden kontakte kommunens miljøafdeling.

2.6.7 Renere teknologi

Der findes i Miljøstyrelsens referencer ikke oplysninger om bedste tilgængelige teknik for denne virksomhedstype. Den valgte teknologi er enkel og giver ikke anledning til væsentlig forurening.

Der anvendes rapsolie til opvarmning af fritureolien. Rapsolien brænder uden at frigive tungmetaller og frigiver næsten ingen svovl. Ved forbrænding af rapsolie er CO₂-udslippet 78 g pr. MJ, svarende til gasolie. Produktion af rapsolie er dog CO₂-neutralt i modsætning til fossile brændstoffer.

Kommunens vurdering

Kommunen er ikke bekendt med teknologier der er miljømæssigt bedre end dem som virksomheden anvender.

Per Jürgensen

¹⁵ Bekendtgørelse nr. 1666 af 14. december om kontrol med risikoen for større uheld med farlige stoffer

Bilag

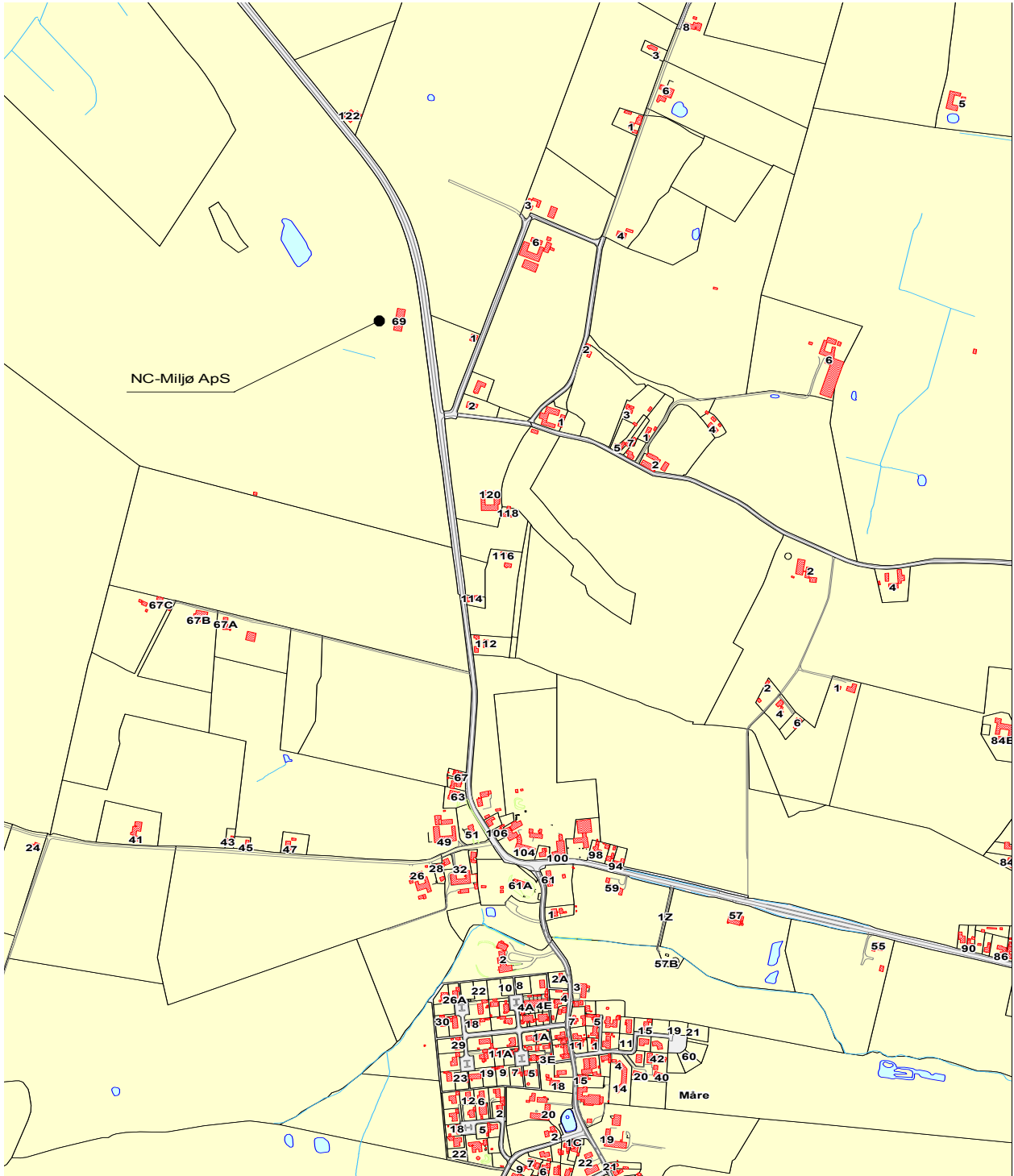
Bilag 1 – Beliggenhedsplan

Bilag 2 – Indretningsplan/produktionslayout.

Bilag 3 – Placering af omliggende recipienter

Bilag 1

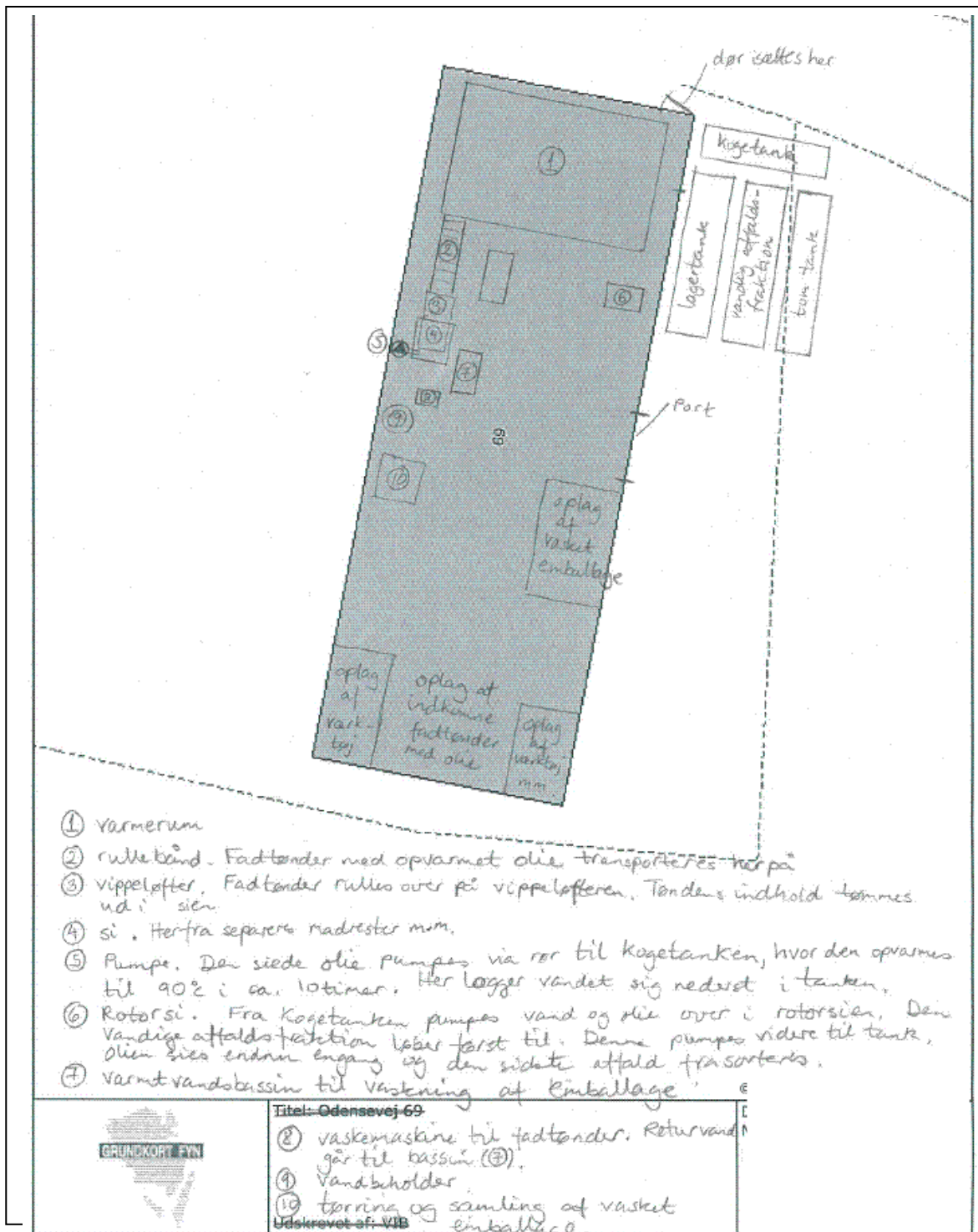
Placering af virksomheden i forhold til omgivelserne

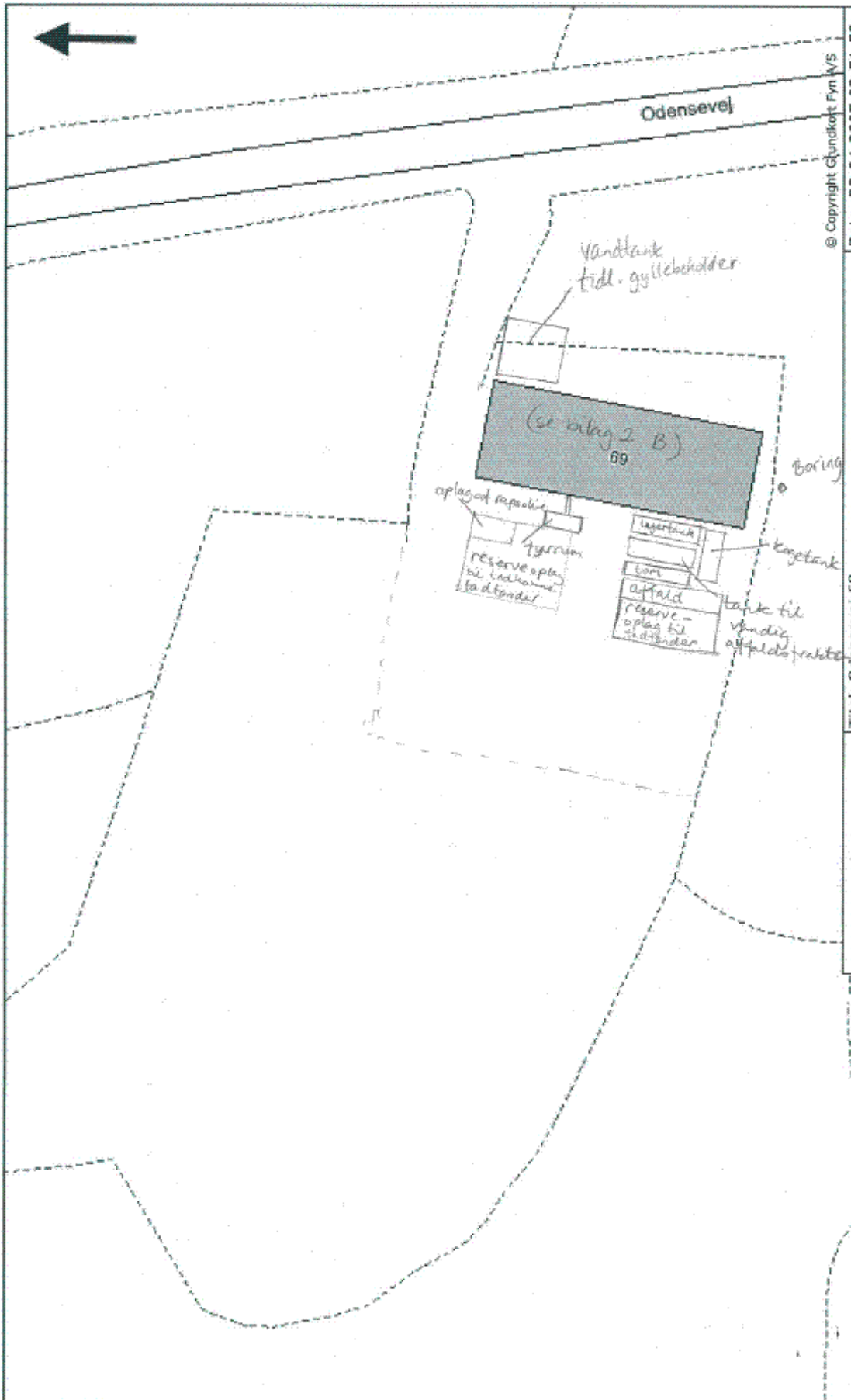


Målforshold : 1 : 12.000

Bilag 2

Indretningsplan og produktionslayout





Bilag 3

Placering af omliggende recipienter

