



Miljøgodkendelse af husdyrproduktion og udbringningsarealer på Gl. Langeskov 66, 5550 Langeskov

September 2010

Indholdsfortegnelse

INDLEDNING	3
MILJØGODKENDELSE	5
IKKE-TEKNISK RESUME´	5
VILKÅR FOR GODKENDELSEN	7
RETSBESKYTTELSE	12
BORTFALD	12
OFFENTLIGGØRELSE	12
KLAGEVEJLEDNING	12
MODTAGERE AF KOPI AF AFGØRELSEN	14
MILJØVURDERING	15
1. GRUNDFORHOLD	15
1.1 Ansøger og ejerforhold	15
1.2 Overordnede oplysninger.....	15
2. BELIGGENHED OG PLANMÆSSIGE FORHOLD.....	16
2.1 Bygge- og beskyttelseslinjer, fredninger mv.	16
2.1 Placering i landskabet.....	17
3. PRODUKTIONSANLÆG	23
3.1 Drift.....	23
3.2 Gødningsproduktion og - håndtering	29
3.3 Forurening og gener fra husdyrbrugets anlæg	30
4. UDBRINGNINGSAREALER	37
4.1 Drift af udbringningsarealer.....	39
4.2 Gødningsproduktion og – håndtering	40
4.3 Forurening og gener fra husdyrbrugets arealer	40
5. BEDSTE TILGÆNGELIGE TEKNIK (BAT)	43
6. AFFALD OG KEMIKALIER.....	50
7. OFFENTLIGHED.....	50
8. PRODUKTIONENS OPHØR.....	51
9. ALTERNATIVE MULIGHEDER OG 0-ALTERNATIVET	51
10. SAMLET VURDERING.....	52

Indledning

Emne	Data
Ansøger	Poul Bjarne og Lasse Hansen
Bedriftens adresse	Gl. Langeskov 66, 5550 Langeskov
Husdyrbrugets navn	Saksegaard
Matrikelnummer	15b Urup By, Rynkeby og 6d m.fl. Ullerslev By, Ullerslev
Virksomhedens art	Landbrugsbedrift med svineproduktion
Ejer	Poul Bjarne Hansen
CHR-nummer	18873
CVR-nummer	83498552
Kontaktperson	Lasse Hansen
Tilsynsmyndighed	Nyborg Kommune

Nyborg Kommune har den 16. marts 2009 modtaget ansøgning om godkendelse af udvidelse af dyreholdet på ovennævnte ejendom fra en årsproduktion på 150 stk. årssøer m. grise t. 4 uger og 2800 stk. slagtesvin (30-102 kg), svarende til 106,8 DE til en årsproduktion på 1000 stk. årssøer m. grise t. fravæning og 2800 stk. slagtesvin (30-102 kg), svarende til i alt 304,5 DE.

Af ansøgningen fremgår, at der i forbindelse med udvidelsen af svineproduktionen etableres i alt ca. 8300 m² sostald (to længer fordelt på farestald og løbe-/drægtighedsstald) og en 5000 m² teltoverdækket gyllebeholder. Af ansøgningen fremgår, at sostalden og gyllebeholderen ønskes placeret ca. 400 m fra eksisterende produktionsbygninger. Af ansøgningen fremgår desuden, at stalden etableres i jordfarver og med mørkt tag, samt at der etableres en skærmende beplantning omkring stald og gyllebeholder. Ansøger er indstillet på at efterkomme kommunes ønsker mht. farve, placering m.v.

Af ansøgningen fremgår desuden, at grunden til den ønskede placering af stald og gyllebeholder er, at en placering i tilknytning til det eksisterende produktionsanlæg vil:

- give anledning til lugtgener ved de omboende.
- en eventuel senere udvidelse af bedriften bliver meget vanskelig, da marken her er relativt smal, samt
- blive meget synlig set fra landevejen.

Ændringen af produktion er omfattet af § 12 i lov nr. 1486 af 4. december 2009 om miljøgodkendelse m.v. af husdyrbrug, med senere ændringer (husdyrgodkendelsesloven).

Af ansøgningen fremgår, at der søges om godkendelse til udspreddning af husdyrgødning på ejede og forpagtede arealer. Der er således søgt om godkendelse til udbringning af husdyrgødning fra 406 DE på 302 ha ejet/forpagtet areal. Der tilføres svinegylle fra i alt 102 DE på udspreddningsarealerne fra ejendommene Skiftemose 5, 5550 Langeskov og Odensevej 31, 5540 Ullerslev. Disse ejendomme drives også af ansøger. De vurderes at være miljømæssigt uafhængige af produktionsanlægget på Gl. Langeskov 66 og indgår derfor ikke i denne godkendelse. Der indgår ingen aftalearealer i det ansøgte.

Ansøgningen, "Husdyrgodkendelse.dk. Ansøgningsskema. Skema nummer 9912 inklusive bilag, version 3 af 7. juli 2010 og version 6 af 16. august 2010, om § 12-godkendelse af virksomheden, ligger til grund for godkendelsen. Den indeholder en beskrivelse af virksomheden samt diverse beregninger af virksomhedens forureningsforhold.

Godkendelsen indeholder en række vilkår for virksomhedens drift, indretning og kontrol. Vilkårene er stillet på baggrund af nedenstående miljøvurdering af virksomhedens forureningsmæssige forhold. Vilkårene skal sikre, at eventuelle gener for naboer begrænses, at der ikke sker en øget næringsstofpåvirkning af følsomme naturtyper, samt at der er taget hensyn til de landskabelige værdier.

Miljøgodkendelse

Ikke-teknisk resume

Denne miljøgodkendelse gives til ejeren af Gl. Langeskov 66, 5550 Langeskov v. Poul Bjarne Hansen, der sammen med sin søn, Lasse Hansen har søgt om miljøgodkendelse efter lov om miljøgodkendelse m.v. af husdyrbrug. Der er søgt om en udvidelse af dyreholdet, så der fremover vil være flere søer på ejendommen. Der søges om udvidelse af soholdet i en ny sostald og etablering af en ny teltoverdækket gyllebeholder ca. 400 m nord for det eksisterende staldanlæg.

Miljøgodkendelsen omfatter husdyrbruget på Gl. Langeskov 66, samt alle ejede og forpagtede arealer, der drives under bedriften.

Ansøgningen om miljøgodkendelse er indsendt gennem Miljøstyrelsens elektroniske ansøgningssystem, www.husdyrgodkendelse.dk. Ansøgningssystemet foretager automatisk en række beregninger af miljøpåvirkningerne fra husdyrbrugets anlæg og arealer. Disse beregninger udgør sammen med ansøgningens øvrige oplysninger grundlaget for kommunens miljøvurdering.

Kommunen skal sikre sig, at ansøgeren har truffet de nødvendige foranstaltninger til at forebygge og begrænse forureningen ved anvendelse af den bedste tilgængelige teknik, og at husdyrbruget i øvrigt kan drives på stedet uden at påvirke omgivelserne på en måde, som er uforenelig med hensynet til omgivelserne. Der skal herunder tages hensyn til gener for omkringboende og forurening af natur og miljø fra både husdyrbrugets anlæg og de arealer, hvor der bliver udbragt husdyrgødning.

Det er Nyborg Kommunes vurdering, at det er muligt at drive husdyrbruget på stedet uden væsentlige gener for de omboende og uden at påvirke miljøet væsentligt, bedømt ud fra de væsentlighedskriterier, der er indarbejdet i husdyrgodkendelsesloven. Vurderingen er foretaget under forudsætning af, at godkendelsens vilkår og lovgivningen i øvrigt på området overholdes.

Denne miljøgodkendelse er opdelt i to hovedafsnit. Første del udgøres af selve godkendelsen med de vilkår, Nyborg Kommune stiller vedrørende indretning og drift af virksomheden. Anden del er den miljøtekniske beskrivelse og vurdering. Her er ejendommen og arealerne beskrevet nærmere, og der er redegjort for den påvirkning, virksomheden forventes at have på omgivelserne.

Godkendelsen indeholder en række konkrete vilkår for virksomhedens indretning og drift. Vilkårene skal medvirke til at sikre,

- at indretning og drift af husdyrbruget og arealerne sker i overensstemmelse med ansøgningsmaterialet og den miljøtekniske beskrivelse og vurdering,
- at yderligere miljøkrav, fastsat på grundlag af kommunens vurdering af ansøgningen, overholdes, og
- at risikoen for, at der forekommer forurening eller gener ud over de forventede ifølge miljøvurderingen, nedsættes.

Kommunen skal revurdere godkendelsen efter 10 år, dog efter 8 år fra det tidspunkt, hvor virksomheden første gang blev godkendt.

Afgørelse

Nyborg Kommune godkender hermed en årlig svineproduktion på 1000 stk. årssøer med grise til fravæning og 2800 stk. slagtesvin (30-102 kg), svarende til maksimalt 304,5 DE på landbrugsejendommen Saksegård, 15b Urup By, Rynkeby og 6d m.fl. Ullerslev By, Ullerslev beliggende Gl. Langeskov 66, 5550 Langeskov. Godkendelsen omfatter desuden udspredding af husdyrgødning, svarende til 406 DE på 302 ha ejede og forpagtede dyrkningsarealer, samt etablering af en ny i alt ca. 8300 m² sostald og en ny 5000 m³ gyllebeholder. Sostalden og gyllebeholderen etableres ca. 400 m nord for eksisterende staldanlæg.

Nyborg Kommune giver godkendelsen, da det vurderes, at ansøgeren har truffet de nødvendige foranstaltninger til at forebygge og begrænse forureningen ved anvendelse af den bedste tilgængelige teknik, og at husdyrbruget i øvrigt kan drives på stedet uden at påvirke omgivelserne på en måde, som er uforenelige med hensynet til omgivelserne. I vurderingen er indgået hvorvidt indretning og drift af husdyrbruget, udbringning af husdyrgødning og drift af arealerne kan ske i overensstemmelse med gældende regler og uden væsentlig påvirkning af miljøet, som dette er defineret i husdyrgodkendelsesloven, herunder at projektet ikke skader Natura 2000-områder eller levesteder for arter optaget på Habitatdirektivets bilag IV.

Miljøgodkendelsen er givet i henhold til § 12, stk. 2 i lov nr. 1486 af 4. december 2009 om miljøgodkendelse m.v. af husdyrbrug, med senere ændringer (husdyrgodkendelsesloven).

Miljøgodkendelsen meddeles under forudsætning af, at gældende regler på området og nedenstående vilkår overholdes.

Godkendelsen omfatter hele virksomheden og skal være udnyttet senest 3 år efter godkendelsesdatoen.

Hvis godkendelsen ikke har været helt eller delvist udnyttet bortfalder den del af godkendelsen, der ikke har været udnyttet i tre på hinanden følgende år.

Virksomhedens miljøgodkendelse skal, jf. § 41 i husdyrgodkendelsesloven, regelmæssigt og mindst hvert 10. år tages op til revurdering, dog første gang efter 8 år. Det er planlagt at foretage revurdering i 2018.

Forudsætningerne for godkendelsen findes i "Ansøgningsskema. Skema nummer 9912 inklusive bilag, version 3 af 7. juli 2010 og version 6 af 16. august 2010" og i nedenstående "Miljøvurdering".

Der gøres opmærksom på, at etablering af nye anlæg ikke må igangsættes, før der er givet en byggetilladelse og eventuelle andre nødvendige tilladelser fra Nyborg Kommune.

Vilkår for godkendelsen

1 Generelle forhold

Drift og indretning

- 1.1 Virksomheden skal placeres, indrettes og drives i overensstemmelse med de oplysninger, der fremgår af den vedlagte ansøgning med bilag, miljøvurderingen og med de ændringer, der fremgår af godkendelsens vilkår.
- 1.2 Der skal til stadighed tilstræbes en god staldhygiejne, samt at staldene og fodringsanlæg holdes rene.
- 1.3 Drikkevandssystemet skal drives og vedligeholdes, således at unødigt spild i undgås.
- 1.4 Der skal ske en løbende gennemgang af rutiner, inventar m.v. med henblik på at reducere vand- og energiforbruget.
- 1.5 Ventilationsanlægget på den nye sostald skal være et multistep-ventilationsanlæg, som sikrer at lufthastigheden i de afkast, der er i funktion er mindst 10 m/s. Afkasthøjden skal være mindst 1 m over kip.
- 1.6 Foderet til søerne må maksimalt tilsættes 141,7 g råprotein pr. FE. Foderet til slagtesvinene må maksimalt tilsættes 156 g råprotein pr. FE.

Årsproduktion

- 1.7 Anlægget tillades drevet med en årlig produktion på maksimalt:

<i>Husdyrart</i>	Antal	DE*
Søer m. grise t. fravæning	1000	232,6
Slagtesvin (30-102 kg)	2800	71,9
I alt		304,5

* Beregningen af DE er foretaget i henhold til bilag 1 til ændringsbekendtgørelse nr. 717 af 2. juli 2009 om husdyrbrug og dyrehold for mere end 3 dyreenheder, husdyrgødning, ensilage m.v.

- 1.8 Husdyrproduktionen tillades fordelt på de enkelte dyretyper at afvige med +/- 5 %, så længe det maksimalt tilladte dyrehold på 304,5 DE ikke overskrides.
- 1.9 Den godkendte husdyrproduktion skal foretages jævnt fordelt over året.

Information om ændringer på virksomheden

- 1.10 Ændringer i ejerforhold (eller hvem der har ansvar for driften) skal meddeles til kommunen.
- 1.11 Drifts-, indretnings- eller bygningsmæssige ændringer af produktionsanlægget, skal anmeldes til kommunen inden gennemførelsen.
- 1.12 De vilkår, der vedrører driften, skal være kendt af de ansatte, der er beskæftiget med den pågældende del af driften.

2 Produktionsanlæg

Lugt

- 2.1 Husdyrproduktionen må ikke give anledning til væsentlige lugtgener. Hvis produktionen efter kommunens vurdering giver anledning til lugtgener, der vurderes at være

væsentligt større end der kan forventes ifølge grundlaget for miljøvurderingen (den beregnede geneafstand) skal bedriften udarbejde en undersøgelse af forskellige lugtkilder og udarbejde et projekt til lugtreducerende foranstaltninger, som godkendes af kommunen, og derefter gennemføre dette. Samtlige udgifter i forbindelse med ovennævnte afholdes af husdyrbruget.

Håndtering og opbevaring af gødning.

- 2.2 Der skal altid være en opbevaringskapacitet for flydende husdyrgødning på mindst 10 måneder på husdyrbruget
- 2.3 Den nye gyllebeholder på 5000 m³ skal være forsynet med fast overdækning i form af teltoverdækning, betonlåg eller lignende.
- 2.4 Umiddelbart efter endt omrøring og udbringning skal overdækningen lukkes. Skader på den faste overdækning skal udbedres hurtigst muligt.
- 2.5 Håndtering af gylle skal foregå under opsyn.
- 2.6 Ved flytning og udbringning af gylle, skal gylle suges fra gyllebeholder til transportvogn, således at utilsigtet overpumpning af gylle undgås. Der skal være returløb fra sugetårnet til gyllebeholderen. Alternativt skal overpumpning af gylle til gylletransportvogn skal ske på befæstet plads med afløb til opsamlingsbeholder.

Transport

- 2.7 Gylle, der transporteres i traktortrukken gyllevogn til arealerne ved Flødstrup og arealerne nordøst for Ullerslev må ikke ske ved kørsel gennem Ullerslev. Transport af gylle til disse arealer gennem Ullerslev skal transporteres i lukket lastbil.
- 2.8 Al produktionsmæssig transport til og fra den nye sostald og gyllebeholder skal ske på eksisterende intern markvej. Kortudsnittet side 36 viser beliggenheden af den eksisterende interne markvej.
- 2.9 Gylle skal som hovedregel udbringes på hverdage. Der må således højst udbringes gylle i 3 weekends pr. år.

Spildevand og overfladevand

- 2.10 Al vask af maskiner, redskaber og sprøjteudstyr skal foregå på en tæt støbt plads med afløb til gyllebeholder eller anden tæt beholder. Vaskevandet må ikke uden forudgående tilladelse fra kommunen afledes som spildevand eller til overfladevand.
- 2.11 Overfladeafløb, tagnedløb og lignende skal være placeret og indrettet således, at der ikke kan ske afløb af forurenende stoffer, hvis der sker uheld i forbindelse med oplagring, anvendelse og transport af foder, dyr, gødning, olie eller kemikalier.

Uheld og risici

- 2.12 Ved driftsuheld, hvor der opstår risiko for forurening af miljøet, er der pligt til øjeblikkeligt at anmelde dette til: Alarmcentralen, tlf.: 112 og efterfølgende straks at underrette: Nyborg Kommune, Teknik- og Miljøafdelingen, tlf.: 6333 7000.

- 2.13 Der skal til stadighed foreligge en ajourført beredskabsplan, som fortæller, hvornår og hvordan der skal reageres ved uheld, som kan medføre konsekvenser for det eksterne miljø. Beredskabsplanens indhold og placering skal være kendt af alle ansatte.
- 2.14 Virksomhedens samlede bidrag til det ækvivalente, korrigerede støjniveau målt i dB(A) og målt i ethvert punkt på opholdsarealer ved nabobeboelse må ikke overstige følgende værdier:

Mandag-fredag kl. 7-18 (8 timer)	Alle dage kl. 18-22 (1 time)	Alle dage kl. 22-7 (½ time)	Alle dage kl. 22-7 Maksimal værdi
Lørdag kl. 7-14 (7 timer)	Lørdag kl. 14-18 (4 timer)		
	Søn- og helligdag kl. 7-18 (8 timer)		
55 dB(A)	45 dB(A)	40 dB(A)	55 dB(A)

Støjbidraget (bortset fra maksimalværdien) måles som det ækvivalente, konstante, korrigerede støjniveau i dB(A) (re. 20 µPa). Tallene i parenteserne angiver midlingstiden inden for den pågældende periode.

- 2.15 Virksomheden skal, for egen regning, dokumentere, at støjvilkår overholdes, hvis tilsynsmyndigheden finder det påkrævet. Dokumentation for overholdelse af støjkravene kan være i form af målinger i ejendommens omgivelser (under fuld drift) eller kildestyrkemålinger ved de enkelte støjkloder kombineret med beregninger efter den fælles nordiske beregningsmodel for industristøj.

Skadedyr

- 2.16 Der skal på ejendommen foretages en effektiv fluebekæmpelse, som minimum i overensstemmelse med de seneste retningslinjer fra Statens Skadedyrlaboratorium.
- 2.17 Ejendommen skal holdes ryddelig og uden oplag af affald og opbevaring af foder skal ske på sådan en måde, så der ikke opstår risiko for tilhold af skadedyr (rotter m.v.).

Oplag og håndtering af olie, pesticider og øvrige kemikalier

- 2.18 Beholdere til opbevaring af smøreolier m.v. skal stå overdækket på et, for olie, vanskeligt gennemtrængeligt underlag.
- 2.19 Opbevaring af diesel/fyringsolie i overjordiske tanke skal til enhver tid ske i en typegodkendt beholder, som står overdækket på fast og tæt bund, så spild kan opsamles, og så der ikke er mulighed for afløb til jord, kloak, overfladevand eller grundvand.
- 2.20 Tankning af diesel skal til enhver tid ske på en plads med fast og tæt bund, enten med afløb til olieudskiller eller således, at spild kan opsamles, og at der ikke er mulighed for afløb til jord, kloak, overfladevand eller grundvand.
- 2.21 Alle bekæmpelsesmidler skal opbevares i et aflåst rum uden gulvafløb eller i en aflåst beholder, således at de er utilgængelige for børn og dyr. De må ikke opbevares sammen med nærings- og nydelsesmidler eller foderstoffer.
- 2.22 Påfyldning af vand i forbindelse med brug af sprøjtemidler på virksomheden må ikke ske ved direkte opsugning fra søer, vandløb eller brønde/boringer. Der må ikke være risiko for afløb til dræn eller vandløb.

3. Udbringningsarealer

Kvælstof og Fosfor

- 3.1 Der må maksimalt tilføres ejede og forpagtede arealer 42568 kg N/år og 9370 kg P/år i organisk gødning, svarende til maksimalt 1,35 DE/ha.
- 3.2 På dyrkningsarealerne skal anvendes et sædskifte med et udvaskningsindeks, svarende til S2. På markerne nr. plantage1, plantage2, plantage3, 19-0 og 27-0 skal der dog anvendes sædskifte S4 og mark nr. 80-0 skal udlægges med vedvarende græs.
- 3.3 Der skal på udspretningsarealerne udlægges 7% efterafgrøder ud over de lovpligtige udlæg. Alternativt kan kvælstofnormen reduceres med 4%.
- 3.4 Mark nr. 80-0 må ikke tilføres husdyrgødning eller anden organisk gødning.
- 3.5 Der skal udlægges en 10 m gødningsfri randzone på den del af mark nr. 70-0, der ligger op til engområdet Bjernelung. Randzonens beliggenhed fremgår af nedenkortudsnittet side 41.
- 3.6 Der ikke må udbringes husdyrgødning i en 10 m randzone på de dele af mark nr. 19-0, 23-0, 24-0 og 27-0, der støder op til de højt målsatte beskyttede moseområder. Randzonernes beliggenhed fremgår af kortudsnittet side 42.
- 3.7 Der skal hvert 5 år udtages jordprøver på enkeltmarker og bestemmes fosfortal på alle ejede og forpagtede arealer. Hvis disse viser en stigning skal der iværksættes foranstaltninger, f.eks. nedbringelse af husdyrtrykket, til nedbringelse af fosforoverskuddet.
- 3.8 Hvis der konstateres forhøjede nitratkoncentrationer i det oppumpede grundvand i indvindingsoplandet til Ullerslev By's Vandværk, skal virksomheden iværksætte tiltag, der mindsker nitratudvaskningen til grundvandet. Forslag til tiltag skal ske i samråd med kommunen.

4. Bedste tilgængelige teknik

- 4.1 Der skal i godkendelsesperioden i forbindelse med renovering af staldanlæg og installationer m.v. foretages fornøden forureningsbegrænsning på basis af principper om bedst tilgængelig teknik til nedbringelse af miljøbelastende emissioner og gener fra stalde og gødningsopbevaringsanlæg.
- 4.2 Ved substitution af råvarer og hjælpestoffer skal virksomheden dokumentere, at substitutionen sker til mindre miljøbelastende råvarer og hjælpestoffer.
- 4.3 Anlæg, der er særligt energiforbrugende, skal kontrolleres og vedligeholdes således, at de altid kører energimæssigt optimalt.
- 4.4 Der skal etableres gyllekøling i sostalden. Gyllekølingsanlægget skal etableres i overensstemmelse med Miljøstyrelsens BAT-blad af 19.05.2009 "Køling af gyllen i svinstalde". Gyllekølingsanlægget skal etableres på 830 m² gyllekummeareal med træk og slip og på 1555 m² gyllekummeareal med linjespil. Der skal i gennemsnit over året køles med 21,6 W/m². Varmepumpen skal kunne levere en køleeffekt på mindst 52 kW.
- 4.5 Anlægget for gyllekøling skal være i drift 8760 timer/år og være forsynet med en timetæller på varmepumpen. Gennemsnitligt skal varmepumpens faktiske driftstid være 3400 timer/ år.

- 4.6 Den månedlige driftstid, hvor gyllekølingsanlæggets varmepumpe kører, skal indføres i en logbog. Enhver type af driftsstop noteres i driftsjournalen sammen med årsagen hertil.
- 4.7 Gyllekølingsanlægget skal være forsynet med et trykovervågningsystem samt en alarm og en sikkerhedsordning, der i tilfælde af lækage stopper køleanlægget. Anlægget må ikke kunne genstarte automatisk efter driftsstop.
- 4.8 Gyllekølingsanlægget skal vedligeholdes efter fabrikantens vejledning herom.
- 4.9 Der skal senest i 2014 etableres delvis spaltegulv i slagtesvinestalden.

5. Affald

- 5.1 Affald skal opbevares i henhold til kommunens affaldsregulativ.
- 5.2 Virksomheden skal være tilmeldt en indsamlingsordning for farligt affald, herunder veterinært affald. Der skal på forlangende kunne forevises dokumentation for at farligt affald afhændes via indsamlingsordningen.
- 5.3 Der må ikke foretages afbrænding af affald på ejendommen.
- 5.4 Animalsk affald, herunder selvdøde dyr, skal opbevares på en måde, så der i tidsrummet indtil afhentningen ikke opstår uhygiejniske forhold herunder adgang for omstrejfende dyr.
- 5.5 Spildolie opstilles på fast tæt bund uden mulighed for afløb til kloak jord, vandløb eller grundvand og således, at der er en opsamlingskapacitet til en mængde svarende til rumindholdet af den størst benyttede beholder.

6. Varetagelse af hensyn til landskab

- 6.1 Der skal omkring virksomhedens produktionsbygninger etableres et 3-rækket hegn, svarende til beplantningsplanen på kortudsnittet side 22. Beplantningen skal etableres med egnstypiske arter, som f.eks. tjørn, slåen, syren, eg, røn eller ask.
- 6.2 Inden etablering af beplantningen skal der indsendes en plan for beplantningens indhold og udstrækning til kommunen.
- 6.3 Beplantningen skal være etableret senest 1 år efter opførelse af den planlagte bygning.
- 6.4 Den nye sostald og gyllebeholder kan etableres uden tilknytning til det eksisterende produktionsanlæg. Placeringen fremgår af kortudsnitte side 22.
- 6.5 Sostalden og gyllebeholderen skal etableres i dæmpede jordfarver, herunder at sostalden etableres med mørkt tag.

7. Produktionens ophør

- 7.1 Ved ophør af driften, skal virksomheden foretage en forsvarlig oprydning, gødningshåndtering og afhændelse af farligt affald. Der skal ske orientering til kommunen ved ophør af driften og planlægning og omfanget af oprydning m.v. skal ske i samråd med kommunen.

8. Egenkontrol

- 8.1 Til dokumentation for, at vilkår vedrørende udbragt kvælstof og fosfor er overholdt skal der på virksomheden opbevares gødningsregnskaber, gødnings- og sædskifteplaner, samt ansøgninger om støtte efter enkeltbetalingsordningen. Disse skal forevises eller indsendes til kommunen på forlangende.
- 8.2 Til dokumentation for at vilkår vedr. besætningens ydelses-/produktionsniveauer er overholdt skal ydelseskontroller/besætningsprognoser opbevares og kunne fremvises på tilsynsmyndighedens forlangende.
- 8.3 Fosfortal skal kunne forevises ved tilsyn på forlangende. Eventuelle foranstaltninger til nedbringelse af fosforoverskuddet skal ske i dialog med kommunen.
- 8.4 Vand- og elektricitetsforbruget skal løbende registreres. Registreringerne skal kunne fremvises på tilsynsmyndighedens forlangende.

Retsbeskyttelse

Ifølge § 40 i husdyrgodkendelsesloven må tilsynsmyndigheden ikke meddele påbud eller forbud efter samme lovs § 39, før der er forløbet 8 år efter meddelelsen af en godkendelse. Tilsynsmyndigheden skal dog tage godkendelsen op til revurdering og om nødvendigt meddele påbud eller forbud efter § 40, hvis

- 1) der er fremkommet nye oplysninger om forureningens skadelige virkning,
- 2) forureningen medfører miljømæssige skadevirkninger, der ikke kunne forudses ved godkendelsens meddelelse,
- 3) forureningen i øvrigt går ud over det, som blev lagt til grund ved godkendelsens meddelelse,
- 4) væsentlige ændringer i den bedste tilgængelige teknik skaber mulighed for en betydelig nedbringelse af emissionerne, uden at det medfører uforholdsmæssigt store omkostninger, eller
- 5) det af hensyn til driftssikkerheden i forbindelse med processen eller aktiviteten er påkrævet, at der anvendes andre teknikker.

Bortfald

Godkendelsen skal være udnyttet inden for fem år fra meddelelsen af godkendelsen hvorefter den bortfalder. Hvis godkendelsen ikke har været helt eller delvis udnyttet i 3 på hinanden følgende år, bortfalder den del af godkendelsen, der ikke har været udnyttet i de seneste 3 år.

Offentliggørelse

Miljøgodkendelsen offentliggøres ved annoncering i Fyens Stiftstidende den 30. september 2010.

Klagevejledning

Afgørelsen kan påklages til Miljøklagenævnet, jf. § 76 i husdyrgodkendelsesloven.

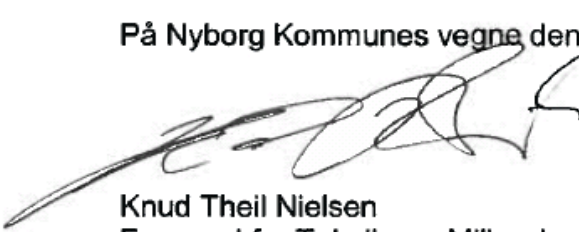
En eventuel klage skal være skriftlig. Den sendes til Nyborg Kommune, Teknik- og Miljøafdelingen, Nørrevoldgade 9, 5800 Nyborg, der videresender den til Miljøklagenævnet ledsaget af det materiale, der er indgået i miljøgodkendelsens behandling. Klagen skal være

kommunen i hænde senest 4 uger fra afgørelsens meddelelse. Hvis afgørelsen påklages får ansøger besked.

Klagefristen udløber den 28. oktober 2010 kl. 17.

Afgørelsen kan i øvrigt indbringes for domstolene indtil 6 måneder efter den dato, hvor afgørelsen bliver offentliggjort, jf. husdyrgodkendelseslovens § 90.

På Nyborg Kommunes vegne den 30. september 2010.



Knud Theil Nielsen
Formand for Teknik- og Miljøudvalget



Arvid Degn
Teknik- og Miljøchef

Modtagere af kopi af afgørelsen

- Miljøministeriet, Miljøcenter Odense. CF.Tietgens Boulevard 40, 5220 Odense SØ
E-post: Post@ode.mim.dk
- Sundhedsstyrelsen. E-post: syd@sst.dk
- Det Økologiske Råd, Blegdamsvej 4B, 2200 København N.
E-post: husdyr@ecocouncil.dk
- Danmarks Naturfredningsforening. Masnedøgade 20, 2100 København Ø
E-post: dn@dn.dk
- Danmarks Fiskeriforening, Nordensvej 3, Taulov, 7000 Fredericia
E-post: mail@dkfisk.dk
- Ferskvandsfiskeriforeningen, v/Niels Barslund,
E-post: nb@ferskvandsfiskeriforeningen.dk
- Danmarks Sportsfiskerforbund. Worsaaesgade 1, 7100 Vejle.
E-post: jkt@sportsfiskerforbundet.dk
- Danmarks Sportsfiskerforbund, miljøkoordinator for Nyborg Kommune Frode Thorhauge.
E-post: fredthorhauge@stofanet.dk
- Dansk Ornitologisk Forening, E-post: natur@dof.dk
- Centrovice, att. Bettina Larsen
E-post: bla@centrovice.dk
- Kerteminde Kommune. Att. Trine Baier Jepsen.
E-post: tbj@kerteminde.dk
- Martin og Alice Kiel. Skiftemose 1, 5550 Langeskov
- Hans og Anne Marie Andersen. Skiftemose 2, 5550 Langeskov
- Finn og Irene Birk. Skiftemose 3, 5550 Langeskov
- Jacob Hedegaard og Jeanette Bachmann. Skiftemose 4, 5550 Langeskov
- Kim Olesen. Møllegården 8, 5540 Ullerslev
- Ingelise Rasmussen. Møllegården 10, 5540 Ullerslev
- Sonja Hjelm og Mogens Larsen. Møllegården 12, 5540 Ullerslev
- Niels og Nitika Christensen. Møllegården 17, 5540 Ullerslev
- Bjarne Andersen og Louise Nielsen. Møllegården 19, 5540 Ullerslev
- Lars og Pia Bruun. Møllegården 21, 5540 Ullerslev
- Niels, Gitte og Anika Kristiansen, Martin Pløger. Møllegården 23, 5540 Ullerslev
- Else og Jørgen Hansen. Gl. Langeskov 62, 5550 Langeskov
- Gunnar Lange. Gl. Langeskov 64, 5550 Langeskov
- Poul Hansen. Gl. Langeskov 68, 5550 Langeskov
- Claus Hansen og Sofie Olesen. Gl. Langeskov 72, 5550 Langeskov
- Leif og Birte Klimek. Gl. Langeskov 74, 5550 Langeskov
- Andres Greve. Gl. Langeskov 76, 5550 Langeskov
- Carsten, Maibrith og Sepp Jensen. Gl. Langeskov 78, 5550 Langeskov
- Else og Anders Hansen. Gl. Langeskov 41, 5550 Langeskov
- Bjarne Rasmussen. Gl. Langeskov 45, 5550 Langeskov
- Mogens Danielsen. Gl. Langeskov 47, 5550 Langeskov
- Anja og Bjarne Pedersen. Gl. Langeskov 49, 5550 Langeskov
- Jonas Hansen. Odensevej 39A, 5540 Ullerslev
- Dennis Møller. Odensevej 39B, 5540 Ullerslev
- Knud Morten Bang Jensen. Odensevej 50, 5540 Ullerslev
- Ullerslev Bys Vandværk, att. formand Søren Thor. Svendborgvej 7, 5540 Ullerslev
- Mads Mortensen og Berit Borksted. Bremerskovvej 226, 5550 Langeskov
- Lars og Connie Birkholm Hansen. Kertemindevej 22, 5540 Ullerslev
- Hanne og Niels Poul Jensen. Odensevej 31, 5540 Ullerslev
- Susanne og Bjarne Kristensen. Møllegården 15, 5540 Ullerslev
- Brian Jensen og Gitte Thingholm. Plantagevej 5, 5540 Ullerslev

Miljøvurdering

Nedenstående miljøvurdering danner som tidligere nævnt grundlag for de vilkår, som er meddelt i tilknytning til godkendelsen. Udgangspunktet for miljøvurderingen er de indsendte ansøgninger om godkendelse - Skema nummer 9912 inklusive bilag, version 3 af 7. juli 2010 og version 6 af 16. august 2010.

Vurderingen skal belyse, om de virkemidler til forebyggelse og begrænsning af forurening, som fremgår af ansøgningen om etablering, udvidelse eller ændring af husdyrbruget, opfylder kravet om anvendelse af bedste tilgængelige teknik. Desuden skal vurderingen belyse, hvilke konsekvenser de forskellige typer af påvirkninger, som den ansøgte etablering, udvidelse eller ændring, vil kunne forventes at have på omgivelserne.

Hvor det vurderes, at der er behov for at stille særlige vilkår, vil dette være formuleret med kursiv til sidst i det enkelte afsnit.

1. Grundforhold

Her er foretaget en indledende vurdering af om den indsendte ansøgning omfatter anlæg og arealer, der kan indebære forøget forurening eller andre virkninger af omgivelserne. Endvidere er det vurderet, om ansøgningen indeholder de krævede oplysninger og om sagen er tilstrækkeligt belyst, herunder om ansøgningens oplysninger er i overensstemmelse med de oplysninger kommunen er i besiddelse af.

1.1 Ansøger og ejerforhold

Oplysningerne om ansøger og ejerforhold er her vurderet med henblik på at sikre, at ansvaret for at husdyrbruget indrettes og drives i overensstemmelse med den meddelte miljøgodkendelse, er rettet mod den korrekte juridiske person.

Det vurderes ud fra oplysninger hentet i CVR-registeret og FødevarerErhvervs register over støtteansøgere, at miljøgodkendelsen er rettet mod den korrekte juridiske person, Poul Bjarne Hansen, Gl. Langeskov 66, 5550 Langeskov.

1.2 Overordnede oplysninger

Ansøgningens overordnede oplysninger om det ansøgte husdyrbrug er grundlaget for omfanget af den husdyrproduktion, der meddeles miljøgodkendelse til, herunder er der bl.a. foretaget en vurdering af om andre ejendomme under den samlede bedrift bør omfattes af miljøgodkendelsen, og om der er behov for at inddrage andre aktiviteter, tilladelser m.v. i vurderingen af det ansøgte husdyrbrugs påvirkning af omgivelserne.

Inden for bedriften ejer og driver Poul Bjarne Hansen også landbrugsejendommen Skiftemose 5, 5550 Langeskov. Den maksimalt tilladte produktion på denne ejendom er 3750 stk. smågrise (7,2-30 kg) og 1000 stk. slagtesvin (30-102 kg), svarende til en maksimal årlig produktion på 43 DE.

Desuden lejes staldanlægget på landbrugsejendommen Odensevej 31, 5540 Ullerslev. Den maksimalt tilladte produktion på denne ejendom er 130 stk. årssøer m. grise t. 4 uger, 3000 stk. smågrise (7,2-30 kg) og 1800 stk. slagtesvin (30-102 kg), svarende til en maksimal årlig produktion på 90 DE.

En del af husdyrgødningen fra begge disse ejendomme (102 DE) indgår i den aktuelle ansøgning, så der i alt udsprede svinegylle fra 406,5 DE på de 302 ha udspredeareal.

Produktionsanlæggene på Skiftemose 5 og Odensevej 31 vurderes, at være miljømæssigt uafhængige og indgår derfor ikke i denne godkendelse.

2. Beliggenhed og planmæssige forhold

2.1 Bygge- og beskyttelseslinjer, fredninger mv.

Af ansøgningen fremgår, at den nye sostald og gyllebeholder ønskes placeret ca. 400 m nord for eksisterende produktionsbygninger. Nedenstående luftfoto viser den planlagte placering af nybyggeriet.



Af ansøgningen fremgår, at grunden til den ønskede placering af stald og gyllebeholder er, at en placering i tilknytning til det eksisterende produktionsanlæg vil:

- give anledning til lugtgener ved de omboende.
- betyde, at en eventuel senere udvidelse af bedriften bliver meget vanskelig, da marken her er relativt smal, samt
- blive meget synlig set fra landevejen.

Den planlagte sostald og gyllebeholder anses som produktionsmæssigt nødvendige.

Nærmeste naboejendomme til eksisterende produktionsanlæg på Gl. Langeskov 66 er Gl. Langeskov 41 og Gl. Langeskov 43 i en afstand hhv. ca. 75 m og ca. 90 m. Afstanden fra eksisterende produktionsanlæg til Skiftemose 1 er ca. 225 m. Nærmeste naboejendomme til den planlagte sostald og gyllebeholder er Skiftemose 2 i en afstand af ca. 290 m. Nærmeste byzoneområde er Ullerslev ca. 920 m væk. Ullerslev er nærmeste samlede bebyggelse.

Husdyrbruget ligger i landzone. Anlægget ligger ikke inden for beskyttelses- og byggelinier omkring søer, vandløb, skove, kyster, kirker, fortidsminder m.v. De generelle afstandskrav for den nye sostald og gyllebeholder er, jf. ansøgningen, overholdt. Det vurderes samtidig, at husdyrgodkendelseslovens afstandskrav, jf. kap.2, overholdes ved opførelse af den nye sostald og gyllebeholder.

Der vil i det følgende blive foretaget en nærmere vurdering af, om driften af produktionsanlægget og udspretningsarealerne m.v. vil have væsentlige negative konsekvenser for omgivelserne.

2.1 Placering i landskabet

Med hensyn til landskab er der i det følgende foretaget en vurdering af, hvorvidt den ansøgte produktion kan drives på stedet på en måde, som er forenelig med hensynet til omgivelserne, herunder bl.a. bevaringsværdige bebyggelser, kultur- og bymiljøer og landskaber. Grundlaget for vurderingen er regionplanretningslinjerne i Fyns Amts Regionplan 2005-, der er gældende indtil den nye kommuneplan foreligger.

Som nævnt i det forrige afsnit ønskes den nye sostald og gyllebeholder placeret ca. 400 m fra de eksisterende produktionsbygninger. Af ansøgningen fremgår, at stalden etableres i jordfarver og med mørkt tag, samt at der etableres en skærmende beplantning omkring stald og gyllebeholder. Ansøger er indstillet på at efterkomme kommunes ønsker mht. farve, placering m.v.

I tillæg til ansøgningen er indsendt følgende redegørelse for den ansøgte placering af stald og gyllebeholder:

Inden ansøgning blev påbegyndt, ønskede ansøger en vurdering af hvilke muligheder der var for at udvide ejendommen.

Som det ses på fig. 1, så er det svært at placere dyreholdet umiddelbart op af eksisterende bygninger, da lugt er en begrænsende faktor, da afstanden til nærmeste nabobeboelse er ca. 60 m fra nuværende staldbygninger.

Jf. Miljøstyrelsens BAT-blade og teknologiliste er der kun en teknologi der anerkendt til at reducere lugten. Det er biologisk luftfilter fra Skov som kan reducere lugtgenerne med op til 30 %. Den pågældende teknik er kun afprøvet ved slagtesvin, og er derfor ikke BAT for søer, da det ikke vides hvilken effekt det vil have på lugten i en sostald. Da lugt er en begrænsende faktor ved de nye stalde, vil kommunen skulle stille vilkår om lugtreducerende tiltag for at overholde de 15 Ou som er lovkrav. Selv om det viser sig at det biologiske luftfilter ikke har den ønskede effekt på lugten, skal landmanden stadig overholde vilkåret, dvs. han skal investere i en ny teknik, som på nuværende tidspunkt ikke findes, eller reducere i dyreholdet, og så står han med nybyggede stalde han ikke kan forrente. Det er derfor med stor økonomisk risiko at etablere et sådan anlæg, da det ikke vides om den ønskede effekt kan opnås.

Derfor blev der undersøgt hvilke andre steder det var muligt at placere en ny farestald med tilhørende drægtighedsstald og gyllebeholder.

Der er nået frem til den valgte placering i samråd med Nyborg Kommune efter en afvejning mellem beskyttelsesinteresser og erhvervsmæssige interesser.

De nye staldbygninger vil som nævnt af hensyn til naboerne ikke blive placeret i tilknytning til de eksisterende driftsbygninger. For at syne af mindst muligt fra naboer og vej vælges placeringen ca. 400 meter fra eksisterende staldafsnit. Dermed kommer stalden om på den anden side af den lille forhøjning der er på den konkrete mark og syner dermed mindre, end hvis den placeres i umiddelbar nærhed af eksisterende staldbygninger.



Fig. 1: De røde cirkler betyder at der kan de nye staldafsnit ikke lægge pga. lugtgener fra ejendommen.

Stalden etableres i jordfarver og med mørkt tag, for at tilpasse den i landskabet. Ansøger er indstillet på at efterkomme kommunes ønsker mht. farve m.v.

Bygningerne vil blive placeret lavt i forhold til den nuværende beliggenhed og landevejen. De eksisterende stalde lægger i kote 21 og de nye bygninger vil blive omkring kote 15, og det er en af grundene til at den trækkes så langt væk fra de nuværende driftsbygninger.

Der er taget udgangspunkt i at det skal være en hensigtsmæssig placering for både ansøger og naboer. For ansøger, da der er gode adgangsforhold til staldanlægget via en allerede etableret vej, der føre op til en vindmølle og for naboerne, da der er stor afstand til disse, samt at staldanlægget ikke bliver meget synligt i landskabet.

Området hvor stalden ønskes placeret er domineret af 3 større vindmøller og bygningerne vil opføres tæt på den ene vindmølle. Den nævnte placering er blandt andet valgt ud fra at der er et eksisterende læhegn bagved og vindmøllen. Det gør at bygningerne kommer til at have et tilhørsforhold til de brydninger der i forvejen er i landskabet, og ikke kommer til at lægge helt for sig selv, på åben mark, hvor der ikke er noget andet til at tage blikfanget. I øvrigt fremstår landskabet omkring den ønskede placering af stalden, som et typisk fynsk landbrugslandskab med spredtliggende middelstore gårde med markfelter omkranset af levende hegn og enkelte skovpartier.

I forbindelse med opførslen af stalde, er der også behov for en ny gyllebeholder. Umiddelbart har vi forsøgt at placere den sammen med de ansøgte stalde. Der har været flere placeringer i spil, og der har været gået en del rundt ude i landskabet, for at finde den placering hvor den er mindst synlig og samtidig mest optimal for landmanden.

Fordelen ved at bygge stald ude i det åbne land, er at muligheden i forhold til nabobeboelser gør det muligt at udvide bedriften på et senere tidspunkt. Dette er en af grundene til at alternativerne 2 og 3 er valgt fra, da det så ikke vil være muligt at bygge enten i forlængelse eller ved siden af de ansøgte stalde.

Det er endnu ikke fastlagt om der selv skal blandes foder. Såfremt det en dag bliver tilfældet skal der etableres en silo eller 2 til opbevaring af korn. Disse siloer ønskes placeret mellem stald og den ansøgte gyllebeholder, da der kommer foderlade i den nordlige ende af stalden, hvor der evt. vil kunne etableres blander inden i, derfor er alternativ 4 fravalgt.

Alternativ 1, 2 og 3 er fravalgt fordi de vil være meget synlige fra Gl. Langeskovvejen og fra Skiftemose, og der er naboer der har bemærket at de ville være meget ked af disse placeringer, de vil hellere have udsigt til en ny stald end til en gyllebeholder.

Fra staldene til gyllebeholderen vil der være ca. 35-40 m mellem. Dette er over normal afstand mellem bygninger, men da der højst sandsynligt vil blive kørevej rundt om bygningerne, vil der stadig være en sammenhæng i det hele, og samtidig med vil gyllebeholderen stadig lægge i forlængelse af stalden, og blive næsten skjult af denne, så det vil ikke syne voldsomt i landskabet iforhold til hvis den f.eks. placeres som alternativ 1 og 3. Det skal bemærkes at marken på den anden side af skellet også ejes af ansøger, så der skal ikke søges om dispensation for afstand til skel.



Fig. 2: ansøgte gyllebeholdere samt de vurderede alternativer.

Nyborg Kommune har foretaget en konkret vurdering af området hvor stalden ønskes placeret. Området er domineret af 3 større vindmøller. I øvrigt fremstår landskabet omkring den ønskede placering af stalden, som et typisk fynsk landbrugslandskab med spredtliggende middelstore gårde, der i større eller mindre grad er omkranset af træer og anden beplantning og med markfelter omkranset af levende hegn og enkelte skovpartier. Nedenstående foto viser landskabet, hvor nybyggeriet ønskes placeret, som det ser ud i dag og et tilsvarende foto med en grov indplacering af det ansøgte byggeri omkranset af en beplantning (Vindmøllerne er 80 m høje). Desuden et luftfoto med det ansøgte nybyggeri indtegnet (skraverede felter), samt et luftfoto med indtegnning af beplantningsplan omkring den nye del af produktionsanlægget.

I det følgende er angivet hvilke retningslinjer m.v. der er gældende for placering af bebyggelse i det åbne land:

Regionplanretningslinjer

Området hvor stalden ønskes placeret ligger uden for områder med landskabelige beskyttelsesinteresser. I disse områder kan bebyggelse og etablering af anlæg finde sted, såfremt landskabsinteresserne ikke herved tilsidesættes i væsentligt omfang.

Der er i øvrigt ingen andre planmæssige bindinger knyttet til området.

Husdyrgodkendelsesloven

Af vejledningen til loven fremgår:

Udgangspunktet for loven er, at landbrugsbygninger opføres i tilknytning til ejendommens hidtidige bebyggelsesarealer, så ejendommens bebyggelses- og færdselsarealer udgør en hensigtsmæssig helhed, og at der undgås en unødvendig spredning af bygningsmassen.

Kommunalbestyrelsen skal foretage en konkret vurdering af, om der foreligger en særlig begrundelse for at fravige dette udgangspunkt.

Af ovenstående redegørelse for placeringen af den nye del af produktionsanlægget fremgår det, at den ønskede placering er at foretrække, fordi

- Risikoen for lugtgener ved de omboende bliver meget lille.
- Det vil blive meget lidt synligt set fra Gl. Langeskov og set fra de omboende.
- En eventuelt senere udvidelse af produktionen bliver mulig.

I forhold til den indsendte redegørelse vurderer kommunen, at det planlagte byggeri ikke vil komme til at virke dominerende i landskabet, fordi:

- bygningshøjden på sostalden højest bliver ca. 9 m over terræn,
- bygningshøjden på gyllebeholderen højest bliver ca. 9 m over terræn,
- sostalden og gyllebeholderen vil blive opført i afdæmpede jordfarver, herunder mørkt tag på sostalden,
- der vil blive etableret en skærmende beplantning omkring hele det nye anlæg,
- der med de 3 stk. 80 m høje vindmøller og relativt mange landbrugsbebyggelser allerede er en høj grad af teknificering af landskabet

Det skal fremhæves, at det er væsentligt, at der plantes omkring nybyggeriet. Dels fordi de øvrige gårdbebyggelser alle er omkranset af beplantninger og dels fordi det vil mindske det relativt store anlægs påvirkning af landskabet. Det er kommunens vurdering, at der i tilstrækkeligt omfang er redegjort for den ønskede placering af den nye del af produktionsanlægget.

Kommunen vurderer samtidig, at placeringen af staldbyggeriet samtidig i højere grad end ved en placering i tilknytning til den eksisterende del af produktionsanlægget vil sikre de omboende mod væsentlige lugtgener. Det er desuden kommunens vurdering, på baggrund af en eventuel senere opstilling af en eller to kornsiloer, at den ansøgte placering af gyllebeholderen ca. 35-40 m fra den nye sostald godt kan imødekommes.

Der vil i afsnit 3.3.2 blive foretaget en vurdering af risikoen for væsentlig lugtpåvirkning af de omboende, om der i den forbindelse skal stilles særlige vilkår, der mindsker risikoen for væsentlig lugtpåvirkning af de omboende.





Samlet vurderes det, at der kan meddeles godkendelse til den ønskede placering af det planlagte nybyggeri. Der skal dog, for at modvirke mindske påvirkningen af landskabet, stilles vilkår om etablering af beplantning omkring den nye del af produktionsanlægget (den nye sostald og gyllebeholder). Beplantningens udstrækning fremgår af nedenstående kortudsnit. Beplantningen skal anlægges som et mindst 3-rækket hegn bestående af egnstypiske arter og skal være etableret senest 1 år efter meddelelsen af godkendelsen. Inden etablering af beplantningen skal der indsendes en plan for beplantningens indhold og udstrækning til kommunen. Der skal desuden stilles vilkår om, at den nye del af produktionsanlægget skal etableres i dæmpede jordfarver, herunder at sostalden etableres med mørkt tag.

3. Produktionsanlæg

Dette afsnit indeholder beskrivelse og vurdering af relevante produktions- og driftsmæssige forhold.

3.1 Drift

Der er her foretaget en vurdering af, om der er driftsmæssige og tekniske forhold, der vil give anledning til en væsentlig negativ påvirkning af omgivelserne.

3.1.1 Dyrehold

Produktionen vil i nudrift og ansøgt omfatte:

Husdyrart	Nudrift		Ansøgt	
	Antal	DE*	Antal	DE*
Søer m. grise t. 4 uger	150	34,9	1000	232,6
Slagtesvin (30-102 kg)	2800	77,8	2800	71,9
I alt		112,7		304,5

* Beregningen af DE er foretaget i henhold til bilag 1 til ændringsbekendtgørelse nr. 717 af 2. juli 2009 om husdyrbrug og dyrehold for mere end 3 dyreenheder, husdyrgødning, ensilage m.v.

Med en gennemsnitlig udskiftningsprocent på 50 for søerne skal der vedrørende husdyrproduktionen stilles vilkår om, at:

Anlægget tillades drevet med en årlig produktion på maksimalt:

Husdyrart	Antal	DE*
Søer m. grise t. fravænnning	1000	232,6
Slagtesvin (30-102 kg)	2800	71,9
I alt		304,5

* Beregningen af DE er foretaget i henhold til bilag 1 til ændringsbekendtgørelse nr. 717 af 2. juli 2009 om husdyrbrug og dyrehold for mere end 3 dyreenheder, husdyrgødning, ensilage m.v.

Husdyrproduktionen tillades fordelt på de enkelte dyretyper at afvige med +/- 5 %, så længe det maksimalt tilladte dyrehold på 304,5 DE ikke overskrides.

Den godkendte husdyrproduktion skal foretages jævnt fordelt over året.

3.1.2 Stalde m.v.

Produktionsanlægget fordeler sig på følgende bygninger og som vist på nedenstående kortudsnit.

Bygningsnummer	Anlæg	Kapacitet	Opførselsår	Anvendelse nudrift	Anvendelse ansøgt
1	Stuehus		1914	Beboelse	Uændret
2	Garage/lade	480 m ²	1914	Foder, foderblandingsanlæg og diverse	Uændret
3	Staldbygning	298 m ²	1924	Sostald	Sygestier slagtesvin
4	Staldbygning	361 m ²	1981	Sostald	Sygestier slagtesvin
5	Maskinhus	345 m ²	1987	Maskiner, dieseltank	Uændret
6	Staldbygning	558 m ²	1994	Slagtesvin	Slagtesvin
7	Kornsilo	618 m ³	2002	Korn	Uændret
8	Gyllebeholder	600 m ³	1987	Gylle	Uændret
9	Gyllebeholder	1700 m ³	1994	Gylle	Uændret
10	Ny sostald	Ca. 8300 m ²	-	-	Søer
11	Ny gyllebeholder	Ca. 5000 m ³	-	-	Gylle



Oversigt over eksisterende produktionsanlæg



Oversigt over ansøgt udvidelse af produktionsanlægget

3.1.3 Foder

Af ansøgningen fremgår:

Korn til foder opbevares i 618 m³ kornsilo (bygning nr. 7). Foderblanding sker i bygning nr. 2.

Foderet til slagtesvinene tilsættes 156 g råprotein pr. FE. Foderet til søer i den nye sostald tilsættes 141,7 g råprotein pr. FE.

Foderkorrektionen består alene i valg af foder med standardforudsætningerne for 2007/2008 lagt til grund for gram råprotein pr FEs.

Der indkøbes færdigfoder / der blandes foder, som tilgodeser såvel miljøbelastningen som hensynet til dyrenes fysiologiske behov.

Det vurderes, at der ikke er behov for at stille særlige vilkår vedrørende opbevaringen og blanding af foder.

Da tilsætningen af råprotein til foderet følger standardforudsætningerne for 2007/2008 for tilsætning af råprotein til foderet er der ikke tale om egentlig foderkorrektion. Der skal dog stilles vilkår om, at foderet til søerne maksimalt må tilsættes 141,7 g råprotein pr. FE og til slagtesvinene maksimalt 156 g råprotein pr. FE.

Foderkorrektioner til optimering af fodringen med henblik på reduceret ammoniakfordampning, samt på indhold af primært fosfor i gyllen vil blandt andet blive vurderet i afsnittet vedrørende BAT.

3.1.4 Ventilation

Der er undertryksventilationsanlæg i alle eksisterende og planlagte staldafsnit. Hovedprincippet er, at luften ledes ind gennem åbninger i facaden, og ud gennem en afkast på tagfladen. Afhængigt af afstanden til nærmeste nabobeboelser kan ventilering af svinestalde give anledning til støj- og lugtgener ved de omboende.

Der vil i det følgende blive foretaget en nærmere vurdering af risikoen for at eksisterende og planlagt produktionsanlæg vil give forøget risiko for gene ved de omboende.

3.1.5 Vandforbrug

Af ansøgningen fremgår:

*Der bruges primært vand til drikkevand og rengøring af stalde.
Det nuværende vandforbrug er anslået ca. 2800 m³ til produktionen. Det fremtidige vandforbrug vil blive ca. 6700 m³.*

Af ansøgningen fremgår med hensyn til vandbesparende foranstaltninger:

Vandbesparelse opnås ved at anvende AGRI-flow i drægtighedsstalden. Med dette system står der hele tiden ca. 2 cm vand i drikkekoppen, og grisene har ikke mulighed for at påvirke dette.

Vandbesparelse opnås i resten af stalden ved drikkenipler som sidder over fodertruget, integreret i foderautomaten

Bedriftens drikkevandsinstallationer rengøres og efterses jævnligt med henblik på at undgå spild.

Grundet de nye stalde med følgende forventet optimal foderudnyttelse og tilvækst forventes udnyttelsen af drikkevand at være høj.

Da der ikke er udarbejdet BAT vedrørende drikkesystemer til grise vil der blive valgt drikkesystem efter også andre kriterier såsom bl.a. mulighed for kalibrering og stabilitet.

Ved vask af stalde anvendes iblødsætningsanlæg, hvorefter staldene vaskes med højtryksrensere med koldt vand. Både iblødsætning og vask med højtryksrensere er vandbesparende.

Derudover vil der gennem dagligt tilsyn blive observeret eventuelle hændelser der forårsager vandspild. Eventuelle lækager identificeres og små reparationer udføres hurtigst mulig. Service tilkaldes, hvis der er behov for det.

Forbruget opgøres og registreres løbende, og der vil blive fulgt op på eventuelle afvigelser.

Det synes ikke muligt at foretage yderligere vandbesparende foranstaltninger, da det ikke vurderes at der forbruges mere end nødvendigt.

Ifølge BREF anvendes der således BAT, da staldene rengøres med højtryksrensere efter hver hold dyr, der foretages regelmæssig kontrol af drikkevandsinstallationerne, vandforbruget registreres regelmæssigt v.h.a. målere og lækager i vandsystemet findes og udbedres.

Der vurderes, at virksomheden allerede i dag er opmærksom på, at holde vandforbruget på et lavt niveau.

Med henblik på yderligere at reducere vandforbruget skal der stilles vilkår om, at det løbende registreres. Reduktion af vandforbruget kan f.eks. ske ved at foretage en gennemgang af rutinerne omkring vask m.v. af stalde og af vandinstallationen.

3.1.6 Energiforbrug

Med hensyn til forbrug af el og brændstof fremgår det af ansøgningen:

Type forbrug	Nudrift	Ansøgt
El	180.000 kWh	300.000 kWh
Brændstof	15.000 l	17.000 l

Med hensyn til energibesparende foranstaltninger fremgår det videre af ansøgningen.

De væsentligste strømforbrugende aktiviteter er i forbindelse med gyllekøling, ventilation samt belysning. Der er regnet tilnærmelsesvist med en proportional opskrivning af forbruget.

Sikring af at de elektriske installationer fungerer optimalt gennem dagligt tilsyn.

Al ventilation er styret af et temperaturreguleret styringssystem, som sikrer, at ventilationen kører optimalt, både med hensyn til temperatur i staldene og el-forbruget.

Der vil være køling i sostaldene med følgende lavere ventilationsbehov. Derudover reduceres støv og klimaet forbedres generelt.

Der er opsat belysning, der tænder og slukker ved hjælp af bevægelsessensor, og hvor det er muligt benyttes energisparepærer.

Udendørs belysning er dagslysstyret eller med bevægelsessensorer.

Logistikken i forbindelse med afhentning af foder til blandeanlæg, er indrettet så afstanden giver færrest muligt driftstimer, hvilket minimerer energiforbruget.

Forbruget opgøres og registreres løbende, og der vil blive fulgt op på eventuelle afvigelser.

Ifølge referencedokumentet for bedste tilgængelige teknikker (BREF) der vedrører intensiv fjerkræ- og svineproduktion, anvendes der således BAT, når der er lavenergibelysning, eftersyn og rengøring af ventilatorer, temperaturstyring der sikre temperaturkontrol og minimumsventilation i perioder, hvor der ikke er behov for ret stor ventilation.

Der vurderes, at virksomheden allerede i dag er opmærksom på, at holde energiforbruget på et lavt niveau.

Med henblik på yderligere at reducere energiforbruget skal der stilles vilkår om, at forbruget af elektricitet og brændstof løbende registreres. Med udgangspunkt i denne registrering kan virksomheden f.eks. ske ved at få foretage en gennemgang af produktionsanlægget af en energirådgiver, med henblik på at få råd og vejledning til, hvordan energiforbruget evt. kan reduceres .

3.1.7 Spildevand og overfladevand

Af ansøgningen fremgår:

Alt rengøringsvand opsamles i gyllekanaler og er indregnet i efterfølgende opbevaringskapacitetsberegninger.

Der er ikke sanitært spildevand fra driftsbygningerne i dag. Det vil der være i fremtiden.

Sanitært spildevand fra forrum vil blive håndteret efter gældende regler (nedsivningsanlæg).

Vand fra tagflader m. m ledes bort via rørledninger til dræn.

Spildevand fra stuehuset ledes til nedsivningsanlæg etableret i 2003.

Overfladevand fra tage og befæstede arealer (hvor der ikke forekommer spild af kemikalier, gødning eller foder) ledes til drænsystemet.

Der er i 2009 etableret en vaskeplads til blandt andet vask og fyldning af sprøjteudstyr. vand fra vaskepladsen ledes til gyllesystemet.

Det vurderes, at virksomhedens afledning af spildevand m.v. sker i overensstemmelse med gældende regler. Risikoen for forurening af jord, undergrund m.v. fra virksomheden vurderes derfor også at være lav. det vurderes samlet, der ikke er behov for at stille særlige vilkår vedrørende vaske- og spildevand på ejendommen.

3.1.8 Driftsforstyrrelser eller uheld

Af ansøgningen fremgår følgende:

Minimering af risiko for uheld sker ved almindelig påpasselighed.

Ved driftsuheld, hvor der opstår risiko for forurening af miljøet, anmeldes dette til Alarmcentralen (om nødvendigt) og efterfølgende til Nyborg Kommune, Teknik- og Miljøafdelingen.

Der udarbejdes en beredskabsplan.

Mulige uheld og hvordan der handles i forbindelse med uheld:

Lækage på gyllesystem

- *Falck og eventuelt slamsuger tilkaldes.*
- *Kommune orienteres.*

Uheld ved gylleudbringning

- *Falck tilkaldes.*
- *Kommune kontaktes.*

Ventilationsstop

- *Ventilationsanlæg genstartes*
- *Ved fortsat problemer kontaktes ventilationsfirmaet.*

Havari på mark med gyllevogn

- *Omlastning af gyllen.*

Minimering af risiko for uheld:

- *Gyllebeholderne er uden fastmonterede pumper, der ved tekniske fejl eller sabotage kan forårsage gylleudslip til miljøet.*
- *Gylle beholderen er tilmeldt 10-års beholderkontrolordningen.*
- *Gennem overvåget læsning af gyllevogn med læssekran er der minimal risiko for uheld.*
- *Tank til fyringsolie overholder kravene i Miljøministeriets regler for olietanke.*
- *Ansatte er uddannet og instrueret.*
- *Ventilationsstop ved strømsvigt. Alarmsystem integreret i ventilationssystemet via fastnet og mobil forbindelse.*

Beredskabsplanen vil indeholde:

- *Procedurer, som beskriver relevante tiltag med henblik på at "stoppe ulykken/uheldet" og begrænse udbredelsen.*
- *Oplysninger om hvilke interne/eksterne personer og myndigheder, der skal alarmeres og hvordan.*
- *Kortbilag over bedriften med angivelse af miljøfarlige stoffer, afløbs- og drænsystemer og vandløb m.m.*
- *En opgørelse over materiel der er tilgængeligt på bedriften, eller som kan skaffes med kort varsel, der kan anvendes i forbindelse med afhjælpning, inddæmning og opsamling af spild/lækage, som kan medføre konsekvenser for det eksterne miljø.*
- *Beredskabsplanen og dennes placering kendes af husdyrbrugets ansatte.*

Selv om det er kommunens vurdering, at risikoen for forurening ikke er større end for andre lignende produktioner, vurderes det, at der skal stilles en række vilkår for at minimere risikoen for forurening fra virksomheden ved driftsforstyrrelser eller uheld.

Der skal derfor stilles særlige vilkår om:

- *Pumpning af gylle skal ske under opsyn.*
- *Der skal udarbejdes en beredskabsplan. Beredskabsplanen skal være kendt af alle ansatte på virksomheden.*
- *Opbevaring af diesel/fyringsolie i overjordiske tanke skal til enhver tid ske i en type-godkendt beholder, som står overdækket på fast og tæt bund, så spild kan opsamles, og så der ikke er mulighed for afløb til jord, kloak, overfladevand eller grundvand.*
- *Opbevaring af spildolie skal indtil aflevering/afhentning opbevares på en tæt støbt plads/beholder, der mindst kan rumme indholdet af den størst benyttede beholder der påfyldes spildolie.*
- *Tankning af diesel skal til enhver tid ske på en plads med fast og tæt bund, enten med afløb til olieudskiller eller således, at spild kan opsamles, og at der ikke er mulighed for afløb til jord, kloak, overfladevand eller grundvand.*
- *Overfladeafløb, tagnedløb og lignende skal være placeret og indrettet således, at der ikke kan ske afløb af forurenende stoffer, hvis der sker uheld i forbindelse med oplagring, anvendelse og transport af foder, dyr, gødning, olie eller kemikalier.*
- *Ved driftsuheld, hvor der opstår risiko for forurening af miljøet, er der pligt til øjeblikkeligt at anmelde dette til: Alarmcentralen, tlf.: 112 og efterfølgende straks at underrette: Nyborg Kommune, Teknik- og Miljøafdelingen, tlf. 63337000.*

3.1.9 Sprøjteudstyr og kemikalieforbrug

Af ansøgningen fremgår:

Marksprøjte fyldes på befæstet plads på Gl.Langeskov. Efter endt brug vaskes sprøjten samme sted. Skyllenvand fra tanken løber i gyllebeholder.

Planteværnsmidler opbevares i aflåst rum med fast bund uden afløb. Der indkøbes generelt ikke større mængder af midler, end hvad der passer med sæsonens forbrug. Dvs. lageret er som regel næsten tomt i perioden oktober-april.

Det vurderes at der ikke er forøget risiko forbundet med bedriftens opbevaring og håndtering af kemikalier. Der er derfor ikke behov for at stille særlige vilkår vedrørende opbevaring og håndtering af kemikalier og påfyldning og vask af marksprøjten.

3.2 Gødningsproduktion og - håndtering

Der er her foretaget en vurdering af, om virksomhedens gødningsproduktion og -håndtering giver anledning til en forøget forureningsmæssig risiko.

3.2.1 Produktion og opbevaring af husdyrgødning

Gødningssystemet er gylle. Der er efter etablering af den nye gyllebeholder en opbevaringskapacitet på 7300 m³ flydende husdyrgødning. Den ansøgte produktion vil give anledning til ca. 6782 m³ flydende husdyrgødning inkl. vaske- og spildevand. Dette betyder, at der vil være en opbevaringskapacitet på 12,9 måneder på virksomheden. Kravet til opbevaringskapacitet er 9 måneder.

Der vurderes derfor, at der efter gennemførelse af det ansøgte projekt er tilstrækkelig opbevaringskapacitet på ejendommen. For at sikre en så optimal udbringning af husdyrgødning som muligt skal der dog stilles vilkår om, at der på ejendommen altid skal være en opbevaringskapacitet for flydende husdyrgødning på mindst 10 måneder.

3.2.2 Håndtering af husdyrgødning

Håndtering af husdyrgødning er beskrevet i afsnit 3.1.8

Da overpumpning af gylle til gylletransportvogn sker under opsyn vurderes det, at risikoen for spild i forbindelse med overpumpning af gylle til gyllevogn er lille. Der skal dog stilles vilkår om, at overpumpning af gylle til gylletransportvogn skal ske på befæstet plads med afløb til opsamlingsbeholder. Risikoen for forurening af jord m.v. med gylle i forbindelse med overpumpning er herved minimeret mest muligt.

3.2.3 Gylleseparering og jordforbedringsmidler

Der er ingen gylleseparering eller anvendelse af jordforbedringsmidler (f.eks. spildevandsslam) på virksomheden.

3.3 Forurening og gener fra husdyrbrugets anlæg

I det følgende afsnit er der foretaget en vurdering af, om det ansøgte vil have væsentlige negative konsekvenser for omgivende beskyttet natur, omboende, og/eller grundvand. I forbindelse med sagsbehandlingen af godkendelsespligtige husdyrbrug, skal der bl.a. foretages en vurdering af om der kan indføres renere teknologi til mindske af forskellige emissioner fra virksomheden, f.eks. lugt og ammoniak. Der vil i afsnittet vedr. anvendelse af bedste tilgængelige teknologi (BAT) blive foretaget en vurdering af, om disse bidrag til omgivelserne kan reduceres ud over de generelle reduktionskrav.

3.3.1 Ammoniak

Efter udvidelse af staldanlægget m.v. vil der samlet udledes 4243 kg N/år fra stald- og opbevaringsanlæg. I forhold til den eksisterende produktion øges kvælstofudledningen til atmosfæren med 2183 kg N/år. Reduktionskravet for kvælstof (25%) for det ansøgte er opfyldt. Baggrundsbelastningen for området er 14 kg N/ha/år. Baggrundsbelastningen i området har over en årrække været faldende.

Beliggenheden af naturområder omkring produktionsanlægget fremgår af kortbilag 1 og nedenstående kortudsnit.

Der er ingen særligt kvælstoffølsomme naturområder omfattet af husdyrgodkendelseslovens § 7 inden for 1000 m af staldanlægget.

I nedenstående tabel er listet de naturområder, der ligger inden for en radius af ca. 1 km fra produktionsanlægget. Desuden er listet et ekstremrigkær (Bondemosen) og et Natura 2000-område, "Urup Dam, Bræbæk Mose, Birkende Mose og Illemose" (Habitatområde H97), som ligger inden for en radius af ca. 4 km fra produktionsanlægget. Der er i ansøgningskemaet beregnet ammoniakdepositionen på naturområderne i tabellen. Nedenstående kortudsnit viser beliggenheden af naturområderne. Habitatområde H97 er dog ikke med på kortet. Der er ingen øvrige Natura 2000-områder indenfor en radius af 10 km fra produktionsanlægget.

Nummer/Naturtype	Naturkvalitet	Størrelse, ha	Afstand fra planlagt stald, m	Afstand fra eksisterende stald, m	Indikator-arter
1/overgangsrigkær	B	1,6	340	800	Maj-Gøgeurt
2/kalkrigt overdrev	B	0,7	1170	760	Alm. agermåne, Gul Snerre, Smalbladet Høgeurt
3/overgangsfattigkær	B	6,8	540	110	Billebo-Klaseskærm
4/overgangsrigkær	B	8,5	820	980	Maj-Gøgeurt
5/overgangsrigkær	C	1,9	930	1200	Skarntyde, Hyldebladet Baldrian
6/ekstremrigkær (Bondemosen)	A	12,4	1750	1720	Butblomstret Siv
7/overgangsfattigkær, hængesæk	A	5,8	1000	560	Trådstar, Kærmangeløv, Alm. Blærerod, Tvebo Baldrian
8/ekstremrigkær m.m. (Urup Dam)	A (Naturarealet 2000-området)	44,4	2500	2620	Butblomstret siv, Hvas Avneknippe, Engensian, Kødfarvet Gøgeurt, Sump-hullæbe, Skov-Hullæbe, Mygblomst Vibe-fedt, Leverurt

1.

Ca. 340 m nord for produktionsanlægget ligger et B-målsat moseområde. Mosen er ca. 1,6 ha. På arealet er der blandt andet forekomst af Maj-Gøgeurt, der blandt andet er følsom overfor tilførsel af kvælstof. Tålegrænsen for moseområdet, der er et overgangsrigkær, er 15-25 kg N/ha/år.

Afsætningen fra den ansøgte produktion på mosen vil være 0,8 kg N/ha/år. Der sker forøget kvælstofafsætning på naturområdet på 0,6 kg N/ha/år ved etablering af den ansøgte produktion. Der er et andet husdyrbrug over 75 DE indenfor 1.000 meter af mosen. Det vurderes at den nedre tålegrænse for mosen ikke er overskredet. Da belastningen for mosen kun øges med 0,6 kg N/ha/år er husdyrgodkendelseslovens beskyttelsesniveau overholdt. Da den nedre tålegrænse ikke er overskredet vurderes det, at det ansøgte projekt ikke vil have væsentlige negative konsekvenser for mosen.

2.

Ca. 1170 m syd for produktionsanlægget ligger et B-målsat overdrev. Det er ca. 0,7 ha. På arealet er der blandt andet forekomst af Alm. Agermåne og Smalbladet Høgeurt. Truslen mod overdrevet er primært tilgroning på grund af ophørt af afgræsning. Tålegrænsen for overdrevet, er 10-15 kg N/ha/år.

Afsætningen fra den ansøgte produktion på mosen vil være 0,1 kg N/ha/år. Der er en forøget kvælstofafsætning på 0,01 kg N/ha/år på naturområdet ved etablering af den ansøgte produktion. Der er et andet husdyrbrug over 75 DE indenfor 1.000 meter af overdrevet. Det vurderes at den nedre tålegrænse for overdrevet er overskredet. Det vurderes dog, da totalafsætningen fra den ansøgte produktion er meget lav (100 g N/ha/år), at det ansøgte projekt ikke vil have væsentlige negative konsekvenser for overdrevet.

3.

Ca. 540 m syd for produktionsanlægget ligger et B-målsat moseområde. Mosen er ca. 6,8 ha. På arealet er der blandt andet forekomst af Billebo-Klaseskærm. Truslen mod denne

er primært tilgroning. Tålegrænsen for moseområdet, der er et overgangsfattigkær, er 10-20 kg N/ha/år.

Afsætningen fra den ansøgte produktion på mosen vil være 0,9 kg N/ha/år. Der sker en reduktion i kvælstofafsætning på 0,36 kg N/ha/år på naturområdet ved etablering af den ansøgte produktion. Der er et andet husdyrbrug over 75 DE indenfor 1.000 meter af mosen. Det vurderes at den nedre tålegrænse for mosen er overskredet. Det vurderes dog, da der ikke er registreret særligt kvælstoffølsomme arter og da truslen primært er tilgroning, at det ansøgte projekt ikke vil have væsentlige negative konsekvenser for mosen.

4.

Ca. 1750 m øst for produktionsanlægget ligger et B-målsat moseområde. Mosen er ca. 8,5 ha. På arealet er der blandt andet forekomst af Maj-Gøgeurt, der blandt andet er følsom overfor tilførsel af kvælstof. Tålegrænsen for moseområdet, der er et overgangsrigkær, er 15-25 kg N/ha/år.

Afsætningen fra den ansøgte produktion på mosen vil være 0,3 kg N/ha/år. Der sker forøget kvælstofafsætning på naturområdet på 0,2 kg N/ha/år ved etablering af den ansøgte produktion. Der er et andet husdyrbrug over 75 DE indenfor 1.000 meter af mosen. Det vurderes at den nedre tålegrænse for mosen ikke er overskredet. Da belastningen for mosen kun øges med 0,2 kg N/ha/år er husdyrgodkendelseslovens beskyttelsesniveau overholdt. Da den nedre tålegrænse ikke er overskredet, vurderes det, at det ansøgte projekt ikke vil have væsentlige negative konsekvenser for mosen.

5.

Ca. 930 m øst for produktionsanlægget ligger et C-målsat moseområde. Mosen er ca. 1,9 ha. På arealet er der blandt andet forekomst af Skarntyde og Hyldebladet Baldrian, der blandt andet er følsom overfor tilførsel af kvælstof. Tålegrænsen for moseområdet, der er et overgangsrigkær, er 15-25 kg N/ha/år.

Afsætningen fra den ansøgte produktion på mosen vil være 0,4 kg N/ha/år. Der sker forøget kvælstofafsætning på naturområdet på 0,2 kg N/ha/år ved etablering af den ansøgte produktion. Der er et andet husdyrbrug over 75 DE indenfor 1.000 meter af mosen. Det vurderes at den nedre tålegrænse for mosen ikke er overskredet. Da belastningen for mosen kun øges med 0,2 kg N/ha/år er husdyrgodkendelseslovens beskyttelsesniveau overholdt. Da den nedre tålegrænse ikke er overskredet vurderes det, at det ansøgte projekt ikke vil have væsentlige negative konsekvenser for mosen.

6.

Ca. 1170 m syd for produktionsanlægget ligger en A-målsat mose (Bondemosen). Det er ca. 12,4 ha. Mosen er et ekstremrigkær og tålegrænsen er 10-15 kg N/ha/år.

På arealet er der blandt andet forekomst af Butblomstret Siv og Maj-Gøgeurt. Specielt Maj-Gøgeurt er følsom overfor tilførsel af kvælstof. Nyborg Kommune har iværksat pleje med blandt andet afgræsning af mosen.

Afsætningen fra den ansøgte produktion på mosen vil være 0,07 kg N/ha/år. Der sker en forøget kvælstofafsætning på 0,02 kg N/ha/år på naturområdet ved etablering af den ansøgte produktion. Der er et andet husdyrbrug over 75 DE indenfor 1.000 meter af mosen. Det vurderes at den nedre tålegrænse for mosen er overskredet. Det vurderes dog, da totalafsætningen fra den ansøgte produktion er meget lav (70 g N/ha/år), at det ansøgte projekt ikke vil have væsentlige negative konsekvenser for mosen.

7.

Ca. 1000 m syd for produktionsanlægget ligger en A-målsat mose (Bjernelung). Det er ca. 5,8 ha. Mosen er et overgangsfattigkær af hængesæktypen og tålegrænsen er 10-20 kg N/ha/år. På arealet er der ikke registreret forekomst af specielt kvælstoffølsomme arter. Truslen mod mosen er primært tilgroning.

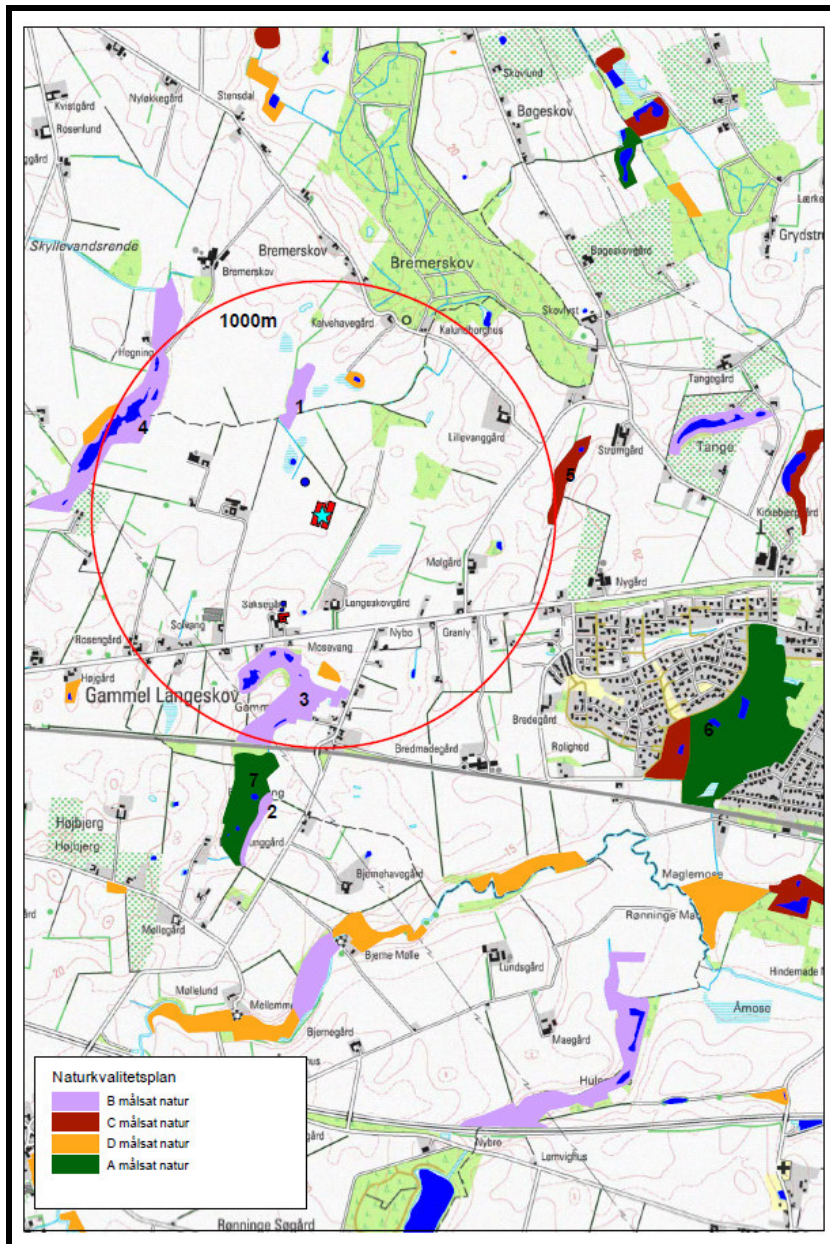
Afsætningen fra den ansøgte produktion på mosen vil være 0,1 kg N/ha/år. Der sker en forøget kvælstofafsætning på 0,02 kg N/ha/år på naturområdet ved etablering af den ansøgte produktion. Der er et andet husdyrbrug over 75 DE indenfor 1.000 meter af mosen. Det vurderes at den nedre tålegrænse for mosen er overskredet. Det vurderes, da der ikke er registreret særligt kvælstoffølsomme arter og da truslen primært er tilgroning, at det ansøgte projekt ikke vil have væsentlige negative konsekvenser for mosen.

8.

Mindste afstand til habitatområde H97 ("Urup Dam, Bræbæk Mose, Birkende Mose og Illemose") er ca. 2,5 km. Området ligger nordøst for produktionsanlægget og har et samlet areal på 102 ha. Langt hovedparten af området består af ferske enge og moser på en kalkholdig bund. Området rummer blandt andet mosetypen "kalkrige moser og sumpe med Hvas Avneknippe" og "kalkrige søer og vandhuller med kransnålalger" der begge er en del af udpegningsgrundlaget. Området rummer desuden en særdeles artsrig vegetation med flere sjældne plantearter som Eng-Ensian, Sump-Hullæbe, Mygblomst og Vibefedt. Truslen mod området er næringsstofbelastning fra luften, der blandt andet udgør en stor trussel mod moserne med Hvas Avneknippe og rigkærene med Mygblomst. Tilgroning med træer og buske på grund af mindsket græsningstryk er ligeledes en trussel mod flere af naturtyperne i området. Specielt levestederne for Mygblomst er truet af tilgroning. Dræning og grøftning i området er ligeledes en trussel mod området naturværdier. Den øvre tålegrænse for naturtypen "kalkrige søer og vandhuller med kransnålalger" (Tålegrænse 5-10 kg N/ha/år) vurderes at være overskredet. Ingen af de øvrige naturtyper, herunder moserne med Hvas Avneknippe, vurderes at være overskredet.

Den ansøgte produktion vil give anledning til en forøget ammoniakafsætning på Natura 2000-området på 0,02 kg N/ha/år. Samlet vil den ansøgte produktion give anledning til en afsætning på 0,04 kg N/ha/år. Det vurderes, at den forøgede kvælstofafsætning på habitatområdet er af en størrelsesorden (20 g/ha/år), så den ikke har væsentlige negative konsekvenser for habitatområdets naturtyper.

Det vurderes samlet, at der med det ansøgte ikke vil være en væsentlig negativ påvirkning af natura 2000-områder eller andre særligt kvælstoffølsomme naturområder. Der skal derfor som udgangspunkt kun stilles vilkår svarende til de i ansøgningen anførte foranstaltninger. Da virksomheden med etableringen af det ansøgte vil blive omfattet af husdyrgodkendelseslovens §12 vil der i afsnittet vedrørende BAT blive foretaget en vurdering af om de anførte tiltag til ammoniakreduktion er tilstrækkelige i forhold til kravet om anvendelse af renere teknologi.



3.3.2 Lugt

I ansøgningen er de ukorrigerede geneafstande for den samlede produktion beregnet til:

Type af beboelse/zone	Geneafstand nudrift	Geneafstand ansøgt eksisterende stalde	Geneafstand ansøgt ny sostald	Samlet geneafstand ansøgt	Eksisterende stalde. Mindste afstand	Ansøgt ny sostald. Mindste afstand
Byzone	297 m	263 m	355 m	449 m	920 m	970 m
Samlet bebyggelse	206 m	148 m	200 m	313 m	920 m	970 m
Enkeltbolig i landzone	94 m	83 m	112 m	142 m	75 m	290 m

Til supplerende af de beregninger, der fremgår af ansøgningen har kommunen foretaget en beregning efter FMK-modellen af lugtudbredelsen for eksisterende stalde i ansøgt drift og for lugtudbredelsen fra den planlagte sostald. Som det fremgår af tabellen reduceres det beregnede lugtgeneområde fra eksisterende stalde med ca. 10 m (fra 94 m til 83 m). Da den mindste afstand til nærmeste naboejendom (Gl. Langeskov 41) er ca. 75 m betyder det, at denne ejendom fortsat ligger indenfor det område, hvor det vurderes, at staldanlægget giver forøget risiko for lugtgene. Det skal fremhæves, at staldanlægget ligger nord for Gl. Langeskov 41. Beregningen viser også, at lugtbidraget til omgivelserne reduceres med ca. 20%. Det vurderes derfor, at risikoen for at der ved de nærmeste omboende opstår lugtgene også reduceres.

Nærmeste naboejendomme til den planlagte sostald og gyllebeholder er Skiftemose 2 i en afstand af ca. 290 m. Da det beregnede lugtgeneområde for den nye sostald er 112 m vurderes den ikke at give anledning til forøget risiko for lugtgene ved de omboende.

Det vurderes samlet, at risikoen for at den ansøgte produktion vil medføre væsentlige lugtgene for naboejendommene mindskes. Da der fortsat ligger en ejendom inden for det beregnede lugtgeneområde skal der stilles vilkår om, at ventilationsanlægget skal være et multistep-ventilationsanlæg, som sikrer at lufthastigheden i de afkast der er i funktion er mindst 10 m/s. Afksthøjden skal være mindst 1 m over kip. Der skal yderligere stilles vilkår om etablering af yderligere lugtreducerende foranstaltninger, hvis tilsynsmyndigheden vurderer, at produktionen alligevel anledning til væsentlige lugtgene ved de omboende.

3.3.3 Transport

Af ansøgningen fremgår det, at der i nudriften og efter gennemførelse af det ansøgte vil være følgende antal transporter til og fra ejendommen:

Transporttype	Antal læs pr. år		Periode	Hyppighed:
	Før	Efter	Tidspunkt	
Lastbil:				
Foder**	35	75	Primært i dagtimerne	Ca. 1,5 gang om ugen
Sækkevarer/løsvare	26	52	Dagtimerne	
Korn	50	50	I høsten kan korntransporter forekomme sent.	
Døde dyr	52	52	Hver tirsdag	En gang om ugen
Brændstof	3	10	Dagtimerne	
Smågrise ud**	52	52	Primært i dagtimerne	Hver uge
Slagtesvin ud**	26	26	Primært i dagtimerne	Hver anden uge
søer ud**	52	52	Primært i dagtimerne	Hver uge
Traktor:				
Gylle*	100	300	Dagtimerne	Primært forår. Til raps i efteråret (ca. 10%)

*

Gylleudbringning søges planlagt til at være så effektiv som mulig.

Der planlægges efter at det udbringes under mest mulig hensynstagen til området.

Der køres så vidt muligt ikke i weekenden og højst i 3 weekends pr. år.

Der vil være fokus på at holde vejene rene så vidt det er muligt.

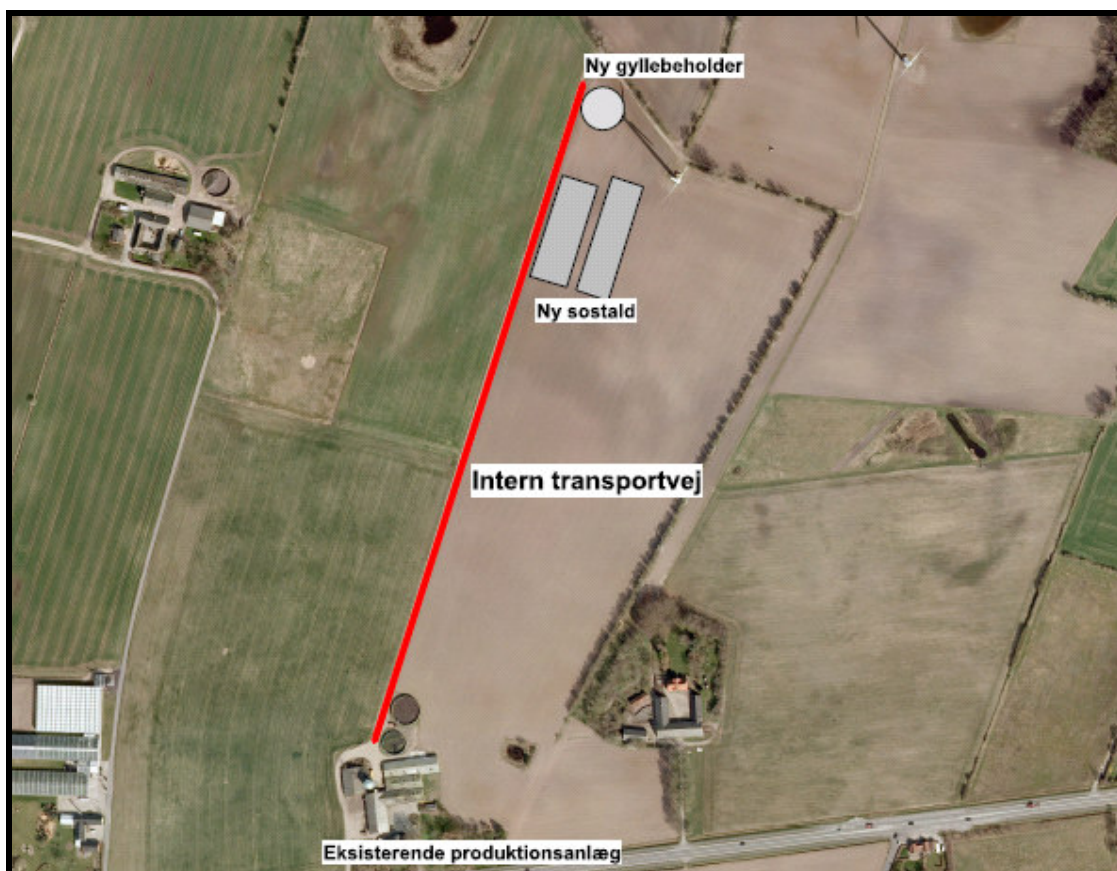
Generelt gælder: Lørdag, søndag og helligdage køres ikke på marker, der ligger under 200 m fra byzonegrænsen.

**

Afhentning af grise til slagteriet og levering af foder sker primært i dagtimerne. Der vil dog kunne forekomme afhentning af grise og levering af foder om aftenen/natten.

I forbindelse med forannonceringen udtrykte omboende på Skiftemose bekymring for, om der i forbindelse med det ansøgte vil blive forøget produktionsmæssig transport på Skiftemose. Ansøger oplyser til dette, at al transport til og fra den nye sostald og gyllebeholder vil ske på intern markvej. Transport på Skiftemose i forbindelse med kørsel med gylle til udspretningsarealerne vurderes således at være uændret i forhold til nudriften. Transport til og fra produktionsanlægget på Skiftemose 5 vurderes ligeledes at være uændret i forhold til nudriften. Det er kommunens vurdering, at det ansøgte projekt kan etableres, så der ikke bliver forøget produktionsmæssig transport på Skiftemose.

Det vurderes, at transport af dyr, foder- og brændstofleverancer m.v. til og fra Gl. Langeskov 66 vil kunne ske uden at give anledninger til væsentlige gener for de omboende. Der skal dog stilles vilkår om, at al produktionsmæssig transport til og fra den nye sostald og gyllebeholder skal ske på eksisterende intern markvej. Nedenstående kortudsnit viser beliggenheden af den eksisterende interne markvej. Der skal desuden stilles vilkår om, at gylle, der transporteres i traktortrukken gyllevogn til arealerne ved Flødstrup og arealerne nordøst for Ullerslev ikke må ske ved kørsel gennem Ullerslev. Transport af gylle til disse arealer kan tillades gennem Ullerslev, hvis det transporteres i lukket lastbil. Der skal yderligere stilles vilkår om, at gylle som hovedregel udbringes på hverdage. Der må således højst udbringes gylle i 3 weekends pr. år.



3.3.4 Lys

Af hensyn til mandstrafik til staldene, er der placeret udendørs lamper på staldene. Der er ingen lys i staldene om natten.

Denne belysning vurderes ikke at kunne genere naboer. Der vil derfor ikke blive stillet særlige vilkår vedrørende lys.

3.3.5 Støj

Af ansøgninger fremgår vedrørende støj:

De væsentligste støjkloder vurderes at være driftsstøj ved aflæsning af foder, foderblanding og ventilation, samt trafikstøj i forbindelse med husdyrgødning og ind- og udlevering af grise. Der kan dog lejlighedsvis forekomme støj i forbindelse med:

- *Af- og pålæsning af grise.*
- *Omrøring og pumpning af gylle.*
- *Kørsel med vare- og lastbiler samt traktorkørsel m.v. til og fra bedriften.*

Tiltag til reducere af risikoen for støjgener:

- *Aflæsning af foder sker på slag. Der vil der derfor ingen støj være fra indblæsning af foder.*
- *Risikoen for støjgener er minimeret ved at lokalisere alle ovennævnte støjende aktiviteter længst mulig væk fra naboerne.*
- *Beplantning omkring den nye sostald vil ligeledes tage noget støj.*

Det er kommunens vurdering, at produktionsanlægget indrettes og drives, så det ikke vil give anledning til væsentlige støjgener ved de omboende. Der skal derfor alene stilles vilkår om at støjen fra virksomheden ikke må overskride miljøstyrelsens generelle retningslinjer omkring støj.

3.3.6 Støv

På grund af afstanden til nærmeste nabobeboelse vurderes det, at virksomheden ikke vil give anledning til væsentlige støvgener. Der vil derfor ikke blive stillet særlige vilkår vedrørende støv.

3.3.7 Skadedyr

Der lægges vægt på hurtig og effektiv bekæmpelse af skadedyr ved konstatering af deres tilstedeværelse. Deres tilstedeværelse forebygges gennem daglig oprydning af foderrester m.m. Skadedyr bekæmpes efter anvisningerne fra Statens Skadedyrslaboratorium via kommunens rottefænger.

For at virksomheden ikke tiltrækker skadedyr, stilles der vilkår om at virksomheden skal holdes fri for spild af foder og oplag af affald, samt at der skal foretages den fornødne fluebekæmpelse.

4. Udbringningsarealer

I det følgende er der foretaget en vurdering af den påvirkning, som udspretningsarealerne giver anledning til, og om denne er uforenelig med hensynet til omgivelserne. Udspretningsarealernes beliggenhed i forhold til natur og grundvand fremgår af kortbilag 1 og 2.

Hele udspretningsarealet er ejet eller forpagtede arealer og er derfor omfattet af denne godkendelse. For den del af arealet, der ligger i Nyborg Kommune (ca. 270 ha) er der foretaget en konkret vurdering af arealernes beliggenhed i forhold til sårbare vandområder. Arealerne afvander til Holckenhavn Fjord, Seden Strand/Odense Fjord og Kerteminde Bugt. Ca. 32 ha af udspretningsarealet ligger i Kerteminde Kommune.

Holckenhavn Fjord, der er sårbar overfor tilførsel af næringsstoffer. Ca. 108,3 ha af udspretningsarealet afvander til Holckenhavn Fjord. Da kvælstofreduktionspotentialitet i op-

landet til Holckenhavn Fjord kun er 51-75% er hele udspretningsarealet omfattet af nitratklasse 2. Dette betyder, at der som udgangspunkt kun kan udsprede 65% af det fulde husdyrtryk (1,4 DE/ha/år). Arealerne er derfor i ansøgningskemaet overført til at være omfattet af nitratklasse 2.

Kerteminde Bugt vurderes, på grund af stor vandudskiftning med Storebælt, at være mindre sårbare i forhold til tilførsel af næringsstoffer. Ca. 100,5 ha af udspretningsarealet ligger i oplandet til Kerteminde Bugt. Dette betyder, at arealer i oplandet som udgangspunkt kan tåle det fulde husdyrtryk. Da Kerteminde Kommune ikke tillader nogen merudvaskning af kvælstof til Kerteminde Bugt er arealerne i ansøgningskemaet overført til at være omfattet af nitratklasse 2.

Seden Strand og den nordvestlige del af Odense Fjord er en del af det internationale naturbeskyttelsesområde Odense Fjord (EF-habitat- og EF-fuglebeskyttelsesområde). Udpegningen betyder, at Danmark er forpligtet til at sikre og genoprette en gunstig bevaringsstatus for de arter og naturtyper, områderne er udpeget for. Odense Fjord er i Fyns Amts recipientkvalitetsplan (Regionplan 2005-) målsat som fiskevand til lyst- og/eller erhvervsfiskeri, samt hvor de naturlige betingelser er til stede, gyde- og/eller opvækstområde for fisk. Den nordvestlige del af fjorden har en højere målsætning som referenceområde for naturvidenskabelige studier.

Ca. 93,1 ha af udspretningsarealet afvander til Seden Strand/Odense Fjord. Seden Strand/Odense Fjord er sårbar overfor tilførsel af næringsstoffer. Målsætningerne for vandområdet er i dag ikke opfyldt på grund af for store næringsstofftilførsler fra oplandet og fra luften. Det er derfor Nyborg kommunes vurdering, at der ikke kan tillades nogen merudvaskning af kvælstof til Odense Fjord. Arealerne er derfor i ansøgningskemaet overført til at være omfattet af nitratklasse 2.

En del af udbringningsarealerne er forpagtede arealer. Disse ejes af:

- Mads Mortensen og Berit Borksted. Bremerskovvej 226, 5550 Langeskov
- Line og Christian Birkholm Hansen. Kertemindevej 22, 5540 Ullerslev
- Hanne og Niels Poul Jensen. Odensevej 31, 5540 Ullerslev
- Susanne og Bjarne Kristensen. Møllegården 15, 5540 Ullerslev
- Brian Jensen og Gitte Thingholm. Plantagevej 5, 5540 Ullerslev
- Anja og Bjarne Pedersen. Gl. Langeskov 49, 5540 Ullerslev

Ejede og forpagtede arealer indgår i nedenstående vurdering af udbringningsarealerne.

En del af det ejede og forpagtede dyrkningsareal ligger i Kerteminde Kommune (mark nr.: 23-0 (4,5 ha), 30-0, 31-0 (4,5 ha), 70-0, 71-0, 72-0 og 81-0, i alt 31,7 ha). Nyborg Kommune har bedt Kerteminde Kommune foretage en vurdering af disse arealers anvendelse til udspretning af husdyrgødning og om der i den forbindelse skal stilles særlige vilkår.

Kerteminde Kommune har den 13. juli 2010 truffet følgende afgørelse vedrørende de forespurgte arealer. Af høringsvaret fremgår:

Mark nr. 70-0 ligger på en ca. 250 m strækning op til engen Bjernelung. Engen er i kommuneplanen B-målsat, hvilket betyder at mosen er af national eller regional betydning og skal være egnet som levested og spredningskilde for naturtypernes karakteristiske dyre- og plantearter, herunder sjældne arter i Danmark og på Fyn. Tålegrænsen for engen vurderes, at ligge i størrelsesordenen 15-20 kg kvælstof/ha/år. For at undgå at mosen og engen belastes yderligere med kvælstof fra udbringningsarealerne, skal det sikres, at husdyrgødning og kunstgødning på intet tidspunkt må komme ind i de beskyttede områder.

I nudrift udvaskes 44,2 kg N/ha/år fra rodzonen. Ved at reducere N-normen med 4 % sker der ingen merudvaskning af kvælstof fra rodzonen. Ved etablering af 7 % ekstra efterafgrøder vil der i ansøgt drift udvaskes 44,0 kg N/ha/år, hvilket er 0,2 kg N/ha/år i forhold til nudriften.

På baggrund af ovenstående, er det Kerteminde Kommunes vurdering, at der i ansøgt drift ikke vil ske en væsentlig påvirkning af Odense Fjord med kvælstof.

Mark nr. 70-0, 71-0, 72-0 og 81-0 afvander til Holckenhavn Fjord i Nyborg Kommune. Kerteminde Kommune vil således ikke stille vilkår omkring udvaskning af næringsstoffer fra disse arealer.

I ansøgningen er oplyst, at der enten etableres 7 % ekstra efterafgrøder eller reduceres i kvælstofnormen med 2,5 % for at mindske nitratudvaskningen. Dermed er der i ansøgt drift ingen merudvaskning af nitrat til grundvandet.

Det vurderes derfor, at der ikke skal stilles særlige vilkår vedrørende nitrat til grundvand.

Kerteminde Kommune vurderer derfor, at der skal stilles vilkår om fosforbalance på de arealer i Kerteminde Kommune med et fosfortal over 3.

Ovennævnte afgørelse, vedrørende den del af det ansøgte der ligger i Kerteminde Kommune, skal Nyborg Kommune derfor indarbejde i en godkendelse af det ansøgte. Konkret betyder det, at Nyborg Kommune, for den del af det ansøgte areal, der ligger i Kerteminde Kommune, skal respektere kommunens afgørelse (Kerteminde Kommunes høringssvar er vedlagt som Bilag 3).

Da arealet (mark nr. 81-0) allerede er omfattet af P-klasse 2 er det sat til balance mellem til- og fraført fosfor. Der skal desuden stilles vilkår om udlægning af en 10 m gødningsfri randzone på den del af mark nr. 70-0, der ligger op til engområdet Bjernelung.

4.1 Drift af udbringingsarealer

Kommunen har her indledningsvis foretaget en vurdering af, om oplysningerne vedrørende udspretningsarealerne er tilstrækkeligt belyst, herunder om de oplyste standardsædskifter vil kunne forventes anvendt ved driften af det ansøgte.

I begge versioner af ansøgningerne er anført samme sædskifte, som referencesædskiftet. Referencesædskiftet er sædskifte S2 for alle marker undtagen mark nr. 80-0, der er udlagt som sædskifte K13, vedvarende græs og mark nr. plantage1, plantage2, plantage3, 19-0 og 27-0, der er udlagt med sædskifte S4. Ansøgningssystemet har angivet sædskifte S4 på grund af jordbundstype JB4. I ansøgningen version 3 er som virkemiddel til reduktion af kvælstofudvaskningen anført udlæg af 7% efterafgrøder ud over det lovpligtige udlæg. I ansøgningen version 5 er som virkemiddel til reduktion af kvælstofudvaskningen anført 4% reduktion af kvælstofnormen. Ansøger har anmodet om, at der kan veksles mellem disse to virkemidler.

I nedenstående tabeller er anført den mængde husdyrgødning, der skal udsprede på bedriftens dyrkningsarealer.

Det vurderes, at det anførte virkemiddel til reduktion af kvælstofudvaskningen kan anvendes i forbindelse med driften af arealerne. Der skal derfor stilles vilkår om, at der på dyrkningsarealerne skal anvendes et sædskifte med et udvaskningsindeks, svarende til S2. På markerne nr. plantage1, plantage2, plantage3, 19-0 og 27-0 skal der dog anvendes sædskifte S4 og mark nr. 80-0 skal udlægges med vedvarende græs. Der skal desuden stilles vilkår om, at der skal udlægges 7% efterafgrøder ud over de lovpligtige udlæg. Alternativt kan kvælstofnormen reduceres med 4%.

Gødningsregnskab for den samlede bedrift i nudrift og ansøgt drift.

	Gødningstype	Dyreenheder	Kvælstof	Fosfor
CVR-nr. 83498552. Gl. Langeskov 66	Svinegylle	406 DE	42568 kg N	9370 kg P

Produceret og tilført husdyrgødning fordelt på ejendomme.

Adresse	Kvælstof	Fosfor	Dyreenheder
Gl. Langeskov 66	32148 kg N	7166 kg P	304 DE
Skiftemose 5	4725 kg N	987 kg P	43 DE
Odensevej 31	5695 kg N	1217 kg P	59 DE
I alt	42568 kg N	9370 kg P	406 DE

4.2 Gødningsproduktion og – håndtering

Der foretages her en vurdering af, om der er behov for at stille særlige vilkår vedrørende håndtering og udbringning af husdyrgødning på udspretningsarealerne. I afsnit 3.2.2 er der foreslået vilkår vedrørende overpumpning af gylle til gylletransportvogn m.v. Overpumpning af gylle vil derfor ikke indgå i dette afsnit.

4.3 Forurening og gener fra husdyrbrugets arealer

På baggrund af ansøgningen og tilgængelige kortværk vedrørende nitratklasser, fosforklasser, naturarealer m.v. er der her foretaget en vurdering af, om der er risiko for afstrømning/udvaskning af næringsstoffer fra udspretningsarealerne, der kan medføre en væsentlig øget miljøpåvirkning af de beskyttede eller sårbare naturtyper.

4.3.1 Fosfor

Ansøger har oplyst, at alle arealer er drænedede lerblandede sandjorde af typen JB-4 og 5. JB-4 jordtyper er ikke omfattet af beskyttelsesniveauet for fosfor. Der foreligger fosfortal fra 2008 for ca. 264 ha af udbringningsarealet.

Med de anførte gødningsmængder tilføres udbringningsarealerne 31,0 kg P/ha/år. Med de valgte sædskifter fraføres 26,1 kg P/ha/år. Dvs. der er et fosforoverskud som følge af udbringningen af husdyrgødning på 4,9 kg P/ha/år.

Da en stor del af udbringningsarealerne samtidig afvander til vandområder, som er sårbare overfor tilførsel af næringsstoffer er alle arealerne, som nævnt ovenfor, afhængigt af det aktuelle fosfortal og jordbundstype overført til at være omfattet af fosforklasse. Arealet fordeler sig med fosforklasser som angivet nedenstående tabel.

Da markerne kun modtager husdyrgødning, svarende til 1,35 DE/ha er husdyrgodkendelseslovens beskyttelsesniveau for fosfor i områder, der afvander til sårbare vandområder mere end opfyldt. Beskyttelsesniveauet er således overopfyldt med i alt 288 kg P ved anvendelse af de ovenfor anførte sædskifter.

Det vurderes derfor, at den ansøgte udbringning af husdyrgødning ikke vil give anledning til væsentlig risiko for udvaskning af fosfor til overfladevand. Der skal derfor ikke stilles særlige vilkår vedrørende fosfor ud over vilkår om, at der maksimalt må tilføres udspretningsarealerne 9370 kg P/år, samt at der hvert 5 år på ejede og forpagtede arealer skal udtages jordprøver på enkeltmarker til bestemmelse af fosfortal

Oversigt over udbringningsarealernes fordeling på fosforklasser.

Fosforklasse	Areal/ha
Fosforklasse 0 (fosfortal <4 eller sandjord/udrænet/afvander ikke til sårbart vandområde*)	250,7
Fosforklasse 1 (fosfortal 4-6 og drænet lerjord og afvander til sårbart vandområde*)	15,4
Fosforklasse 2 (lavbundsjord og afvander til sårbart vandområde*)	11,9
Fosforklasse 3 (fosfortal >6 og drænet lerjord og afvander til sårbart vandområde*)	23,9
I alt	301,9

*Sårbare vandområder jf. "Kortværk pr. december 2006 over oplande til Natura 2000-områder, der er overbelastet med fosfor" fra Miljøstyrelsen

4.3.2 Kvælstof

I det følgende er der foretaget en vurdering af om kvælstofoverskuddet i form af nitrat er problematisk i forhold til overflade- og grundvand.

4.3.2.1 Overfladevand

I ansøgningsskemaet er beregnet udvaskningen ved 1,35 DE/ha. Med de valgte sædskifter, husdyrtryk og tiltag til reduktion af udvaskningen af kvælstof udgør udvaskningen således 44,0 kg N/ha/år med udlæg af 7% ekstra efterafgrøder og 44,1 kg N/ha/år med 4% reduktion af kvælstofnormen. Udvasningen for nudriften er beregnet til 44,9 kg N/ha/år. Det vil sige, at der ikke sker en forøget udvaskning i forbindelse med den ansøgte udvidelse af produktionen. Beregningerne for udvaskningen har taget udgangspunkt i normtallene for 2005/2006 for N i organisk gødning.

Da det ansøgte ikke vil medføre en forøget kvælstofudvaskningen pr. ha udspretningsareal til overfladevand i forhold til nudrift vurderes det, at der ikke er grundlag for at kræve yderligere tiltag. Der skal derfor stilles vilkår om, at der maksimalt må tilføres ejede og forpagtede arealer 42568 kg N/år i organisk gødning. Der skal på forlangende kunne fremlægges dokumentation for dette i form af mark-, sædskifte- og gødningsplaner.

4.3.2.2 Grundvand

Ca. 112 ha af udspretningsarealet ligger indenfor nitratfølsomme indvindingsområder.

Ca. 60 ha af arealerne ligger indenfor indvindingsopland til Ullerslev By's Vandværk. Af dette areal ligger ca. 25 ha inden for nitratfølsomme indvindingsområder. Der er ikke konstateret forhøjede nitratkoncentrationer i det oppumpede grundvand. Beliggenheden af udspretningsarealerne i forhold til grundvand fremgår af kortbilag 2.

Beregninger foretaget i ansøgningsskemaet viser, at med den ansøgte drift vil nitratkoncentrationen i det vand der forlader rodzonen være 59 mg nitrat/l for størstedelen af markerne. Udvasningen fra markerne plantage, plantage 2 og plantage 3 vil være 64 mg nitrat/l. I forhold til nudriften er der ingen forøget udvaskningen af nitrat til rodzonen fra disse. Udvasningen fra mark nr. 80-0 reduceres med 27 mg nitrat/l til kun 4 mg nitrat/l. Husdyrgodkendelseslovens beskyttelsesniveau i forhold til grundvand er overholdt. Hvis der konstateres forhøjede nitratkoncentrationer i det oppumpede grundvand fra et eller flere af de tre vandværker skal der iværksættes tiltag, der mindsker nitratudvaskningen til grundvandet. Dette kan ske når arealanvendelsen i indvindingsoplandet er kortlagt, og der er udarbejdet en indsatsplan for alle arealer.

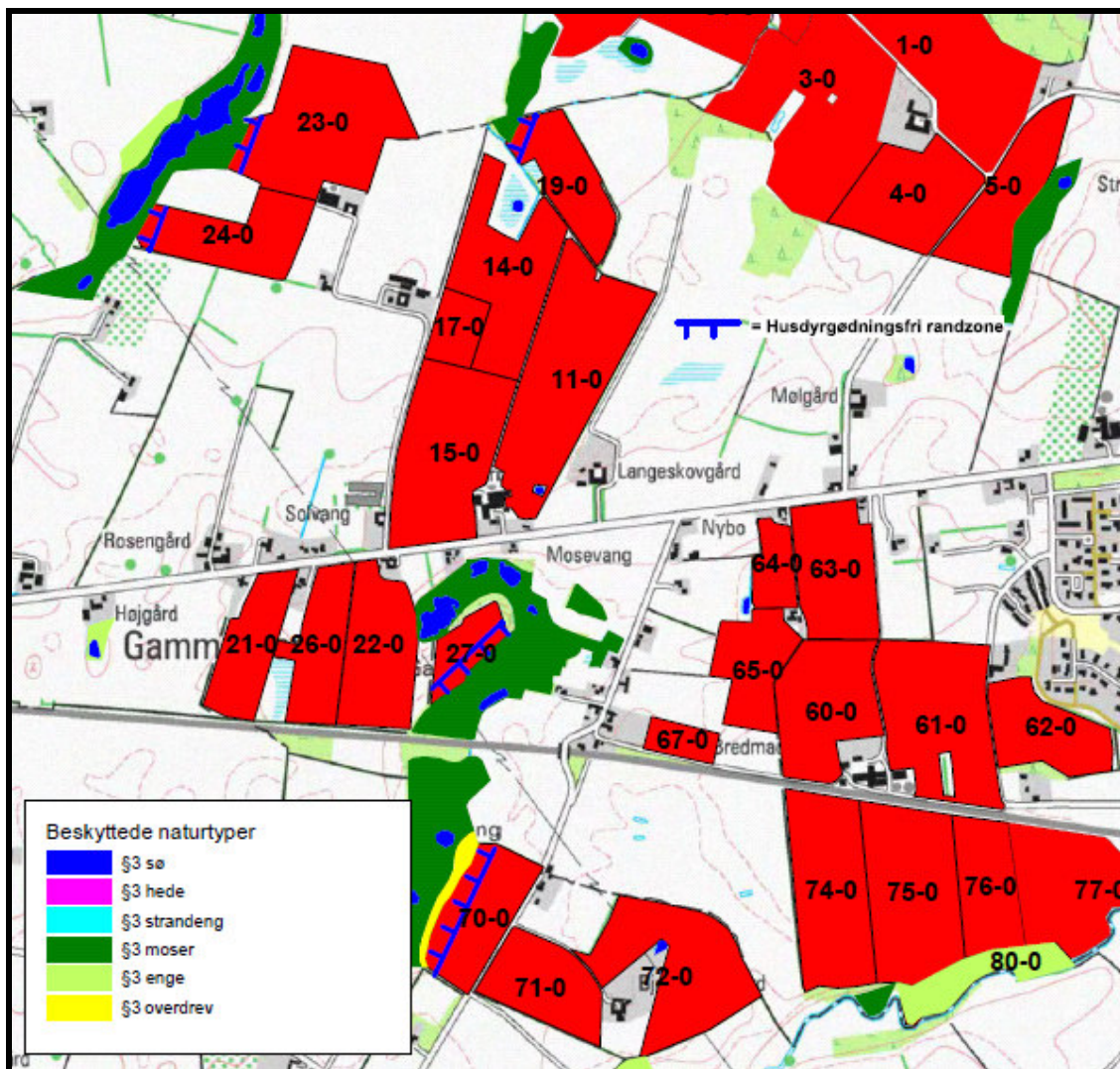
Der stilles således vilkår om, at der, såfremt der konstateres forhøjede nitratkoncentrationer i indvindingsoplandet til Ullerslev By's Vandværk, skal virksomheden iværksætte tiltag, der mindsker nitratudvaskningen til grundvandet. Forslag til tiltag skal ske i samråd med kommunen.

4.3.2.3 Natur

Ansøgningsskemaet tager ikke automatisk højde for øvrig natur. Der kan f.eks. være plante og dyrearter i nærheden af udspretningsarealerne, der er sårbare over for yderligere påvirkninger med kvælstof. Kommunen har derfor her foretaget en konkret vurdering af, om udspretningsarealerne støder op til højt målsat natur, der er følsom overfor ammoniakpåvirkning fra udspretningsarealerne. Beliggenheden af udspretningsarealerne i forhold til natur fremgår af kortbilag 1.

Mark nr. 23-0, 24-0, 27-0 og 19-0 ligger delvis op til B-målsatte moser. Da disse er følsomme overfor tilførsel af næringsstoffer og også rummer kvælstoffølsomme arter vurderes det, at der skal udlægges 10 m husdyrgødningsfri randzoner på den del af markerne, der støder op til moserne.

Der skal således stilles vilkår om, at der ikke må udbringes husdyrgødning i en 10 m randzone på de dele af mark nr. 19-0, 23-0, 24-0 og 27-0, der støder op til de højt målsatte beskyttede moseområder. Jf. Kerteminde Kommunes hørings svar skal der på mark nr. 70 udlægges en 10 m gødningsfri randzone op til det beskyttede naturområde. Denne randzone fremgår også af nedenstående kortudsnit. Randzonernes beliggenhed fremgår af nedenstående kortudsnit.



Belligheden af husdyrgødnings- og gødningsfri randzoner op til beskyttede naturområder.

Mark nr. 80-0 er en §3 beskyttet fersk D-målsat eng. Det fremgår ikke af ansøgningen hvordan driften af engen har været. På baggrund af tilgængelige luftfotos fra 1986 og frem vurderes det, at driften af engen har været ekstensiv. Det fremgår af ansøgningen, at engen kun gødes med handelsgødning og der tages slet på den.

Der skal således stilles vilkår om at mark nr. 80-0 ikke må gødes med husdyrgødning eller anden organisk gødning.

5. Bedste tilgængelige teknik (BAT)

I dette afsnit er der foretaget en vurdering af, om driften af produktionen er baseret på den bedst tilgængelige teknik. I vurderingen er bl.a. indgået, hvorvidt omkostningen til etablering af en given BAT-teknologi er proportional med gevinsten for miljøet.

Grundlaget for dette afsnit er "Referencer til BAT-vurdering ved miljøgodkendelser", orientering fra Miljøstyrelsen, nr. 2, 2006, som samtidig indeholder EU's "BAT reference documents" (BREFs).

Der er i ansøgningen oplyst/redegjort for følgende:

Uden anvendelse af renere teknologi Udvidelsen medfører ifølge ansøgningen i Husdyrgodkendelse.dk en udvidelse af ammoniakfordampningen fra stald og lager fra 2.061 kg NH³-N årligt til 5.166 kg NH³-N årligt, en meremission på 3.105 kg NH³-N pr. år.

Ifølge høringsbrev vedr. vejledende BAT-vilkår for Søer er emissionsgrænseværdierne fastlagt ud fra en forudsætning om, at reduktionsomkostningerne for enkeltteknologier ikke må overstige 100 kr. pr. reduceret N, samt at meromkostningerne for kombinationer af teknologier ikke må overstige 50 kr. pr. årssø. Emissionsgrænseværdien for søer med anlægsstørrelse under 1075 søer er 2,7 kg NH³-N pr. årssø.

Den generelle reduktion af ammoniakfordampningen i henhold til ammoniakkravet (25 %) udgør ca. 900 kg N årligt.

Der er i det følgende redegjort for forskellige relevante BAT-teknologier i forhold til den ansøgte produktion.

Managementet

De gældende regler for foder og fødevarer efterleves gennem branchekoden "Vejledning om god produktionspraksis i primærproduktionen", (GMP - Good Manufacturing Practice). Derved sikres at produkterne produceres under forhold der ikke er til fare for miljøet samt menneskers og dyrs sundhed.

Ved gennemgang af denne og standarderne bag "Godt Landmandskab" skal følgende anføres:

- Udarbejdelse af mark- og gødningsplaner med følgende gødningsregnskab i samråd med planteavlskonsulent med henblik på optimal udnyttelse af næringsstofferne og det mindst mulige tab af næringsstoffer til miljøet.*
- Udarbejdelse af sprøjteplan og sprøjtejournal, som følges op med markbesøg af konsulent gennem vækstsæsonen med henblik på aktuel behovsbaseret sprøjtning.*
- Udbringning af husdyrgødning på optimale tidspunkter i forhold til både næringsstoffudnyttelse og hensynet til naboer.*
- Fordampning af ammoniak fra gyllebeholder forhindres ved heri at etablere fast overdækning.*
- Fodring af svinene optimeres løbende sammen med konsulent, så mest mulig af de tilførte næringsstoffer omsættes til produktion og mindst muligt tabes og går ud af stalden som husdyrgødning.*
- Der forefindes en beredskabsplan i forbindelse med ulykkeshændelser eller andre utilsigtede miljøskadelig udslip*

Foder

Der foreligger ikke BAT-blade vedr. foder til søer og der er heller ikke beskrevet noget om foder til søer i Nirasnotatet.

BREF-dokumentet beskriver et proteinniveau på 13 - 15% til drægtige søer og 16 - 17% til diegivende søer.

For at leve op til BAT og ammoniakkravet at der valgt fasefodring til søer samt at det gennemsnitlige indhold af råprotein er 141,7 gram råprotein pr. FEs for søer. Dette giver en reduktion på 51 kg N/år og

Der indkøbes færdigfoder / der blandes foder, som tilgodeser såvel miljøbelastningen som hensynet til dyrenes fysiologiske behov.

Benzoesyre er kun tilladt i smågrise- og slagtesvinefoder. I nærværende sag vil tilsætning altså ikke have de største effekter og bør alene af den grund udelades.

Det skal dog oplyses at beregninger med tilsætning af 10 g benzoesyre til slagtesvinefoderet viser meremission på 1447,07 kg N/år – et fald på 104 kg N/år.

Benzoesyre er (endnu) ikke færdigaftprøvet på danske grise, der går i danske stalde og får foder sammensat efter danske normer. Og al erfaring tilsiger, at der er mest at hente på produktionsresultaterne ved grise, hvor det i forvejen kun går gennemsnitligt godt. I denne konkrete sag synes det derfor at være fagligt uforsvarligt at kalkulere med yderligere forbedringer i foderudnyttelsen.

Som uddybende faglig dokumentation kan anbefales:

*** Kommentar vedrørende benzoesyre til slagtesvin som BAT af Per Tybirk, Dansk Svineproduktion. Bemærk at de anvendte priser på benzoesyre og foder i dag er 13,25 kr. pr. kg. hhv. 1,45 kr. pr. FEs. Ændringer vil over tid altid forekomme. Et stort problem er dog at benzoesyre kun er EU-godkendt som tilsætningsstof til foder i form af et eneste firmas produkt: VevoVital fra det hollandske firma DSM. Benzoesyre er i sig selv et relativt ukompliceret kemisk produkt, men alligevel kan ingen andre firmaer end DSM i EU lovligt levere benzoesyre til iblanding i foder. DSM har dermed monopol – og sætter som monopolister derfor prisen derefter (til hvad markedet er mere eller mindre tvunget at betale).

*** EU's autorisation af benzoesyre (VevoVital) til slagtesvin, nr. 1138/2007
Den maksimale dosering er sat til 10.000 mg (1 %) pr. 1 kg. fuldfoder med et vandindhold på 12 %

***Vurdering af anvendelsen af benzoesyre i foder til slagtesvin fra EU's Scientific Committee on Animal Nutrition (SCAN)

Komitéen udtaler bl.a. at tilsætning af op til 15.000 mg (1,5 %) benzoesyre ikke påvirkede foderoptagelsen (ædelysten). Fra 50.000 mg (5 %) og op efter sås dog stigende grad af ædævægring

Små forbedringer af den daglige tilvækst sås i nogle forsøg ved tilsætning af 5.000-15.000 mg (0,5-1,5 %) benzoesyre.

Over 3 % benzoesyre gav i et andet forsøg et signifikant fald i tilvæksten – tilsyneladende relateret til problemer med lever, nyrer og mavesæk

Udsættelse for benzoesyre kan give visse irritationer af hud og øjne.

***Dansk Svineproduktions forsøg med benzoesyre i foder til slagtesvin

Forsøget var ikke designet til at dokumentere produktionsmæssige forskelle. Tallene viser dog, at 1 % benzoesyre gav bedre tilvækst i 2 delforsøg (ca + 50 gram daglig tilvækst), bedre foderudnyttelse i 1 delforsøg (ca. - 0,15 FEs pr. kg. tilvækst). Ved 3 % tilsat benzoesyre sås i begge delforsøg stærkt forringet tilvækst og foderudnyttelse.

Staldindretning

Lugt

De beregnede lugtgeneafstande overholdes for både enkeltbolig, samlet bebyggelse og byzone.

Ammoniak

Slagtesvin

Der er i dag 2800 slagtesvin på ejendommen på fuldspaltegulv i eksisterende stalde, og de vil fortsat være der i ansøgt drift. For at leve op til BAT vil fuldspaltegulvet senest med udgang af 2014 ændres til delvis spaltegulv (25-49 %). Dette vil yderligere give en reduktion af ammoniakfordampningen på 352 kg N/år.

SøerGylleforsuring:

Gylleforsuring i de nye stalde: farestald og drægtighedsstald antages at have en effekt på 65%. Det skal i den forbindelse nævnes, at BAT-bladet kun omhandler svovlsyrebehandling af gylle i slagtesvinestalde og at undersøgelserne af reduktionspotentialet er foretaget i slagtesvinestalde. Det er derfor usikkert om forholdene kan overføres til sostalde.

Forsuring i de nye stalde vil give en reduktion på 1.975 kg. Ved beregning af de årlige omkostninger, henvises til "Nirasnotatet" maj 2009. I dette notat er omkostningerne beregnet for slagtesvinestalde med forskellige gulvtyper og ved forskellige produktionsstørrelser. Overførelse af investeringerne og omkostningerne kan ikke overføres til sostalde og smågrisestalde.

De nye stalde medfører en produktionsforøgelse på 197,7 DE.

Investeringen andrager:

Forsuringsanlæg - INFARM	kr.	1.380.000,-
Procestank mm	kr.	200.000,-
Rørføring, jord og betonarbejde	kr.	150.000,-
El - VVS og Montage	kr.	200.000,-
I alt	kr.	1.930.000,-

Årlige omkostninger:

Forrentning og afskrivning	kr.	198.790,-
Vedligeholdelse	kr.	40.000,-
Energi	kr.	20.000,-
Syre	kr.	40.000,-
Samlede årlige omkostninger	kr.	298.790,-

svarende til 151,- kr. pr. kg reduceret N excl. værdien af N. Værdien af den opsamlede N er ca. 10,- kr. pr. kg N.

Det skal samtidig bemærkes, at forsuring af gyllen vil forhindre ansøger i at få gylle behandlet på biogasanlæg.

Gyllekøling:

Gyllekøling i de nye stalde (farestald og drægtighedsstald) antages at have en reducerende effekt på 30% ved anvendelse af et køleniveau på 30 w/m² i stalde med linespil. BAT-bladet og Nirasdokumentet omhandler kun køling af kanalbund i drægtighedsstalde og slagtesvinestalde. Det er derfor usikkert om forholdene kan overføres til farestalden.

Gyllekøling i de nye stalde vil medføre en reduktion på 652 kg N årligt. Hvis der kun regnes med reduktion fra drægtighedsstalde opnås ikke tilstrækkelig reduktion i forhold til det generelle krav.

Investeringen andrager:

Gyllekølingsanlæg til 197,7 DE søer	kr.	163.000,-
Dertil installationer	kr.	50.000,-
I alt	kr.	213.000,-

Årlige omkostninger:

Forrentning og afskrivning	kr.	30.000,-
Vedligeholdelse	kr.	5.000,-
Energi - 400.000 Kwh á 0,75	kr.	300.000,-
Omkostninger i alt	kr.	335.000,-

Dette giver en omkostninger på kr. 513,- pr. kg reduceret N før gevinst ved udnyttelse af varme.

Der er i dag opvarmning ved hjælp af et pillefy og 2 dieselkanoner Dette anlæg dækker kun lige akkurat det nuværende behov for opvarmning af stalde og stuehus. Det betyder at der under alle omstændigheder skal investeres i varmeanlæg.

Det forventes at 80 % af varmen kan udnyttes, dvs. at omkostningerne reduceres med ca. 240.000 desuden forventes det at kunne spare 20.000 kr. på diesel til varmekanonerne og at pillefyrets kapacitet ikke udnyttes fuldt ud, og der derved kan spares ca. 20.000 kr. til træpiller.

Da der skal investeres i eller anden form for varmeanlæg, skal omkostninger herover sammenholdes med disse. Det estimeres at de årlige omkostninger til udvidelse af det eksisterende anlæg samt træpiller til opvarmning af nye staldanlæg vil være på ca. 40.000. Herefter vil de årlige omkostninger sammenholdt med hvad det ellers ville koste i varme være ca. 45.000. Dette giver en omkostning på $45.000/652 = 69$ kr. pr. kg reduceret N. Det svare til ca. 45 kr. pr. årssø.

Forbrug af vand og energi

Vand

Der bruges primært vand til drikkevand og rengøring af stalde. Det nuværende vandforbrug er anslået ca. 2800 m³ til produktionen. Det fremtidige vandforbrug vil blive ca. 6700 m³.

Vandbesparelse opnås ved at anvende AGRI-flow i drægtighedsstalden. Med dette system står der hele tiden ca. 2 cm vand i drikkekoppen, og grisene har ikke mulighed for at påvirke dette.

Vandbesparelse opnås i resten af stalden ved drikkenipler som sidder over fodertruget, integreret i foderautomaten

Bedriftens drikkevandsinstallationer rengøres og efterses jævnligt med henblik på at undgå spild.

Grundet de nye stalde med følgende forventet optimal foderudnyttelse og tilvækst forventes udnyttelsen af drikkevand at være høj.

Da der ikke er udarbejdet BAT vedrørende drikkesystemer til grise vil der blive valgt drikkesystem efter også andre kriterier såsom bl.a. mulighed for kalibrering og stabilitet.

Ved vask af stalde anvendes iblødsætningsanlæg, hvorefter staldene vaskes med højtryksrensere med koldt vand. Både iblødsætning og vask med højtryksrensere er vandbesparende.

Derudover vil der gennem dagligt tilsyn blive observeret eventuelle hændelser der forårsager vandspild. Eventuelle lækager identificeres og små reparationer udføres hurtigst mulig. Service tilkaldes, hvis der er behov for det.

Forbruget opgøres og registreres løbende, og der vil blive fulgt op på eventuelle afvigelse.

Det synes ikke muligt at foretage yderligere vandbesparende foranstaltninger, da det ikke vurderes at der forbruges mere end nødvendigt.

Ifølge BREF anvendes der således BAT, da staldene rengøres med højtryksrensere efter hver hold dyr, der foretages regelmæssig kontrol af drikkevandsinstallationerne, vandforbruget registreres regelmæssigt v.h.a. målere og lækager i vandsystemet findes og udbedres.

Energi

Forbruget af el og brændstof i nudrift og ansøgt drift vil være:

Type forbrug	Nudrift	Ansøgt
El	180.000 kWh	300.000 kWh
Brændstof	15.000 l	17.000 l

De væsentligste strømforbrugende aktiviteter er i forbindelse med gyllekøling, ventilation samt belysning. Der er regnet tilnærmelsesvist med en proportional opskrivning af forbruget.

Sikring af at de elektriske installationer fungerer optimalt gennem dagligt tilsyn.

Al ventilation er styret af et temperaturreguleret styringssystem, som sikrer, at ventilationen kører optimalt, både med hensyn til temperatur i staldene og el-forbruget.

Der vil være køling i sostaldene med følgende lavere ventilationsbehov. Derudover reduceres støv og klimaet forbedres generelt.

Der er opsat belysning, der tænder og slukker ved hjælp af bevægelsessensor, og hvor det er muligt benyttes energisparepærer.

Udendørs belysning er dagslysstyret eller med bevægelsessensorer.

Logistikken i forbindelse med afhentning af foder til blandeanlæg, er indrettet så afstanden giver færrest muligt driftstimer, hvilket minimerer energiforbruget.

Forbruget opgøres og registreres løbende, og der vil blive fulgt op på eventuelle afvigelser.

Ifølge referencedokumentet for bedste tilgængelige teknikker (BREF) der vedrører intensiv fjerkræ- og svineproduktion, anvendes der således BAT, når der er lavenergibelysning, eftersyn og rengøring af ventilatorer, temperaturstyring der sikre temperaturkontrol og minimumsventilation i perioder, hvor der ikke er behov for ret stor ventilation.

Opbevaring/behandling af husdyrgødning

De eksisterende gyllebeholdere er etableret med naturligt flydelag, hvilket er BAT mht. dække af gyllebeholdere jf. EU-BREF referencedokumentet til BAT.

Der etableres fast overdækning på den nye gyllebeholder, hvilket er at betegne som bedst tilgængelige opbevaringsteknik. Ammoniakfordampningen fra gylletanken halveres derved i forhold til naturligt flydelag jf. bilag 3 til vejledning om miljøgodkendelse.

Teltoverdækning:

Overdækning af ny beholder reducerer ammoniakfordampningen med ca. 220 kg N årligt. Investeringen andrager 250.000,- kr. svarende til en omkostning på 25.000,- kr. pr. år eller 113 kr. pr. kg reduceret N. Det anslås, at vedligeholdelsesomkostninger og udbringningsomkostninger er i samme størrelsesorden, hvorfor de opvejer hinanden.

Ændringerne, der udmøntes i ændringsbekendtgørelse nr. 736 af 30. juni 2008, består af nye tekniske regler til forbedring af sikkerheden omkring gyllepumper:

Gyllebeholdere må ikke være udstyret med spjæld eller lignende forbindelse til fortank, hvis beholderens højeste niveau er højere end fortankens højeste niveau.

Pumperør monteret på åbne gyllebeholdere skal enten svinges ind over beholderen og fastlåses i denne position eller være forsynet med afspærringsventil til pumperøret eller lignende foranstaltning, når pumpen ikke anvendes og ikke er under opsyn.

Pumperør monteret på lukkede gyllebeholdere skal være forsynet med en afspærringsventil til pumperøret eller lignende foranstaltning, når pumpen ikke anvendes og ikke er under opsyn.

Pumper, der anvendes til tømning af gyllebeholdere, skal være forsynet med en timer eller lignende foranstaltning, der sikrer, at der ikke kan pumpes mere gylle fra beholderen ad gangen end, hvad der svarer til indholdet i en gyllevogn.

Pumpning fra en gyllebeholder til en anden beholder kan dog foretages uden timer, hvis det sikres, at gylleudslip undgås på anden måde, for eksempel ved manuel overvågning.

Pumper skal være forsynet med en afbryder, som sikrer, at pumpen ikke kan sættes i gang utilsigtet.

Eldrevne pumper skal, når de ikke anvendes og ikke er under opsyn, afbrydes ved hovedtavlens. Afbryderen skal aflåses eller opbevares under aflåste forhold.

Ansøger overholder ovenstående krav.

Udbringning af husdyrgødning

Gylleudbringning sker med slæbeslanger.

Der køres aldrig på vandmættet, oversvømmet, frossen eller snedækket areal. Der er ingen stærkt hældende arealer og der holdes som minimum 2 m bræmmer til vandløbene.

Husdyrgødning udbringes under hensyn til de generelle regler, og foregår i videst mulig omfang efter godt landmandskab, hvilket vil sige at der tages hensyn til naboer, byområder osv.

Ved udbringning af gylle og dybstrøelse på sort jord, nedbringes husdyrgødningen hurtigst muligt, for at reducere ammoniakfordampningen mest muligt.

BAT for udbringningsteknik er beskrevet i referencedokumentet for bedste tilgængelige teknikker der vedrører intensiv fjerkræ- og svineproduktion (BREF) som en række tiltag. En del af disse tiltag er dækket af husdyrgødningsbekendtgørelsen og bekendtgørelse om jordbrugets anvendelse af gødning og om plantedække, hvorfor det er et lovkrav at følge dem.

Udbringningen af husdyrgødningen:

- følger reglerne for udbringningstidspunkter (bl.a. forbud mod udbringning 200 m fra byområder på weekend- og helligdage),
- benytter korrekte udbringningsmetoder (fx ikke bredspredning af gylle),
- følger krav om nedfældning på visse arealer tæt på sårbar natur,
- følger krav til udbringningstidspunkter, der sikrer optagelse i planter,
- følger krav om nedbringning af husdyrgødning udlagt på ubevoksede arealer indenfor 6 timer,
- følger krav om maksimale mængder husdyrgødning pr. ha,
- følger krav til efterafgrøder

Der udarbejdes hvert år en mark- og gødningsplan, hvorved det sikres at mængden af gødning tilpasses afgrødens forventede behov. I planen tages der bl.a. hensyn til jordbundstype, sædskifte, vanding, planternes udbytte og kvælstofudnyttelsen.

Det vurderes, at de anvendte udbringningsteknikker lever op til BAT.

Konklusion

Beregning af kr. pr. kg reduceret N ved forskellige teknologier:

Teknologi	Ammoniakreduktion, kg N, netto	Årlig omkosning, kr.	Pris, kr. pr. kg reduceret N
Gylleforsuring i nye stalde (65 % reduktion)	1.975	298.790	141
Gyllekøling i nye stalde (21,6 % reduktion)	652	45.000	69
Foderoptimering søer, 141 g råprotein/FE,	125	27.000	216
Fast overdækning på ny beholder 70 % af opbevaringskapaciteten	220	25.000	113
Biologisk Luftrensning 60 % nye stalde	1.837	392.000	213
Kemisk luftrensning	1.837	302404	164

Tallene for luftrensning er taget fra høringsbrevet vedr. vedledende BAT-niveauer, der er ikke kommenteret på dem, da de lægger langt over MST betragtninger om hvor meget det må koste pr. reduceret N.

Ud fra ovenstående beregninger er der valgt gyllekøling, da det både lever op til MST betragtninger om at det maks. må koste 100 kr. pr. kg reduceret N og 50 kr. pr. so.

Der ud over er der valgt at reducere lidt i råproteinen for søer, dette forventes ikke at have de store omkostninger, og derudover har ansøger valgt fast over dækning på den nye gylletank.

Dette giver i alt en reduktion på ca. 900 kg N år. Ifølge Resumé af undersøgt miljøteknologi for søer og smågrise i staldsystemer med gyllehåndtering giver gyllekøling og fast overdækning af gyllebeholder 2,7 kg NH₃-N pr. årssø, når der så reduceres i råproteinen, er vi under det vejledende BAT-niveau for søer.

Ud over det vil der reduceres yderligere 350 kg N/år ved at ændre slagtesvinestalden fra fuldspaltegulv til delvis spaltegulv.

Ved anvendelse af ovennævnte tiltag, inkl. delvis spaltegulv i slagtesvinestalden, giver det i alt en samlet årlig emission på 3.891 kg. N. Såfremt der ingen tiltag var anvendt ville den samlede årlige emission være på 5.166 kg N. Dvs. at meremissionen uden tiltag ville være på 3.105 kg N årligt. Med de valgte tiltag er meremissionen på 1.830 kg N årligt, dvs. en reduktion på ca. 41 procent.

Af ovennævnte BAT-redegørelse fremgår, at der anvendes følgende virkemidler til reduktion af produktionens miljøbelastning:

- Gyllekøling
- Foderoptimering
- Delvis spaltegulve i slagtesvinestalden.
- Fast overdækning på den nye gyllebeholder.
- Udarbejdelse af årlig mark- og gødningsplan.

Der anvendes således BAT i produktionen, jf. gældende BAT-blade. Med det ansøgte vil ammoniakfordampningen reduceres med ca. 500 kg N/år ud over det generelle beskyttelsesniveau (25%).

Ud fra de kriterier, der er beskrevet i forbindelse med fortolkningen af husdyrgodkendelseslovens regler for bedrifter, der godkendes efter husdyrgodkendelseslovens § 12 vurderes det, at ovennævnte tiltag vedrørende gyllekøling, foderoptimering, delvis spaltegulv og fast overdækning af gyllebeholderen lever op til kravet om anvendelse af BAT. Det vurderes samtidig, at den anvendte teknologi ikke medfører nogen form for negative sideeffekter i forhold til f.eks. energiforbrug, dyrevelfærd m.v.

Der skal dog stilles vilkår om, at der i godkendelsesperioden i forbindelse med renovering af staldanlæg og installationer m.v. skal foretages fornøden forureningsbegrænsning på basis af principper om bedst tilgængelig teknik til nedbringelse af miljøbelastende emissioner og gener fra stalde og gødningsopbevaringsanlæg. Ved substitution af råvarer og hjælpestoffer skal virksomheden dokumentere, at substitutionen sker til mindre miljøbelastende råvarer og hjælpestoffer. Anlæg, der er særligt energiforbrugende, skal kontrolleres og vedligeholdes således, at de altid kører energimæssigt optimalt. Der skal desuden stilles vilkår om, at der altid skal foreligge en ajourført beredskabsplan, hvori procedurerne ved uheld skal fremgå.

Der skal desuden stilles vilkår om, at der i sostalden skal etableres gyllekølig. Gyllekølingsanlægget skal etableres i overensstemmelse med Miljøstyrelsens BAT-blad af 19.05.2009 "Køling af gyllen i svinestalde". Gyllekølingsanlægget skal etableres på 830 m² gyllekummeareal med træk og slip og på 1555 m² gyllekummeareal med linjespil. Der skal i gennemsnit over året køles med 21,6 W/m². Varmepumpen skal kunne levere en køleeffekt på mindst 52 kW.

Anlægget for gyllekøling skal være i drift 8760 timer/år og være forsynet med en timetæller på varmepumpen. Gennemsnitligt skal varmepumpens faktiske driftstid være 3400 timer/år. Den månedlige driftstid, hvor varmepumpen kører, skal indføres i en logbog. Enhver type af driftsstop noteres i driftsjournalen sammen med årsagen hertil. Køleanlægget skal være forsynet med et trykovervågningssystem samt en alarm og en sikkerhedsordning, der i tilfælde af lækage stopper køleanlægget. Anlægget må ikke kunne genstarte automatisk efter driftsstop. Køleanlægget skal vedligeholdes efter fabrikantens vejledning herom.

Der skal desuden stilles vilkår om at der senest i 2014 skal etableret delvis spaltegulv i slagtesvinestalden.

Der vurderes, at virksomheden allerede i dag er opmærksom på, at holde vandforbruget på et lavt niveau. Der er stillet vilkår vedrørende dette i afsnit 3.1.5.

Der vurderes, at virksomheden allerede i dag er opmærksom på, at holde energiforbruget på et lavt niveau. Der er stillet vilkår vedrørende dette i afsnit 3.1.6.

6. Affald og kemikalier

Der er her foretaget en vurdering af, om håndtering og bortskaffelse af affald sker under hensyntagen til omgivelserne. Af ansøgningen fremgår, at

Fast affald

- *Der er en container ved Gl. Langeskov.*
- *Brændbart affald (plastic, sække o. lign.) opsamles og bortskaffes til genbrugsplads.*

Olie- og kemikalieaffald

- *Alle maskiner er på Gl. Langeskov.*
- *Spildolie (EAK-Kode 02 01 08) er farligt affald som håndteres efter kommunens anvisninger.*
- *Tom emballage fra pesticider (EAK-Kode 02 01 09) håndteres efter anvisningerne på etiket.*
- *Spildolie opbevares så der ikke kan ske spild.*
- *Kemikalieaffald (EAK-Kode 02 01 09) opbevares i tætte beholdere placeret i aflåst rum med fast bund uden afløb.*
- *Veterinærmedicinsk affald (EAK-Kode 18 02 00) opbevares i køleskab og lukkede affaldsbeholdere. Afleveres herfra til kommunal modtagestation.*
- *Der håndteres begrænset mængde veterinære lægemidler (EAK-Kode 18 02 00) efter aftale med dyrlæge. De opbevares forsvarligt i stald, og eventuelle rester returneres til dyrlægen.*

Det skal bemærkes, at farligt affald som spildolie, jf. gældende affaldsregulativ¹ for farligt affald skal opbevares under tag, på fast tæt bund uden mulighed for afløb til kloak jord, vandløb eller grundvand og således, at der er en opsamlingskapacitet til en mængde svarende til rumindholdet af den størst benyttede beholder.

Selv om risikoen for forurening ikke er større end for andre lignende produktioner, vurderer Nyborg Kommune, at der skal stilles en række vilkår for at minimere risikoen for forurening fra virksomheden ved driftsforstyrrelser eller uheld. Se vilkår formuleret under driftsforstyrrelser og uheld (afsnit 3.1.8).

7. Offentlighed

18. maj 2010

Der er foretaget partshøring af naboer indenfor en radius af 500 m fra Gl. Langeskov 66. Der er desuden foretaget partshøring af ejere af forpagtede arealer og Kerteminde Kommune. Der er kommet bemærkninger fra Kerteminde Kommune og fra en række beboere på Skiftemose i forbindelse med partshøringen.

18. maj 2010

Ansøgningen er forannonceret i Lokalavisen Nyborg. Der indkom ingen bemærkninger i forbindelse med forannonceringen.

17. august 2010

Udkast til afgørelse sendes i høring i seks uger.

Der indkom kommentarer til udkastet fra ansøger/ansøgers konsulent, samt fra Alice og Martin Kiel, Skiftemose 1, 5550 Langeskov (Kommentarer fra skiftemose 1 er vedlagt som Bilag 4) . I forhold til disse skal kommunen bemærke:

¹ Fællesregulativ for farligt affald for de fynske kommuner. 1. august 2003.

- Vedr. Placering i landskabet: Den ansøgte stald ligger som nævnt i afsnit 2.1 uden for områder med naturmæssige eller landskabelige beskyttelsesinteresser. Da staldanlægget blandt andet indpasses i landskabet ved afdæmpede farver på bygninger og etablering af skærmende beplantning vurderer kommunen, at den ansøgte placering af stalden kan imødekommes.
- Vedr. Gylleudbringning: Forholdene omkring transport og udbringning af gylle fremgår af afsnit 3.3.3. Af ansøgningen fremgår, at der i videst muligt omfang vil blive taget hensyn til omboende ved udbringning af gylle. Det er fortsat kommunens vurdering, at udbringningen, når der tages behørigt hensyn til omboende, når ovenstående vilkår vedrørende transport og når de generelle regler på området følges, ikke vil give anledning til væsentlige gener for de omboende.
- Vedr. Kornsiloe: Der er i forbindelse med det aktuelle projekt ikke ansøgt om etablering af kornsiloe. Der er derfor heller ikke i nærværende godkendelse foretaget en vurdering af en etablering af kornsiloe.
- Vedr. Naturområder: Den nævnte mose er beskrevet i afsnit 3.3.1 - naturområde nr. 1. Da den nedre tålegrænse for mosen ikke er overskredet vurderes det fortsat, at det ansøgte ikke at have væsentlige negative konsekvenser for mosen.
- Vedr. Korkendrupvej 50: Kommunen har i nærværende godkendelse vurderet det ansøgte projekt på Gl. Langeskov 66. Da det er kommunens vurdering, at det ansøgte projekt på Gl. Langeskov 66 kan etableres uden at give anledning til væsentlig negativ påvirkning af omboende, landskabet eller det øvrige omgivende miljø er der således heller ikke foretaget en vurdering af en placering af det ansøgte på Korkendrupvej 50.

8. Produktionens ophør

Der er her foretaget en vurdering af, om de beskrevne foranstaltninger ved ophør af bedriften er tilstrækkelige i forhold til at undgå forureningsfare og for at bringe stedet tilbage i tilfredsstillende stand herunder hensyn til varetagelse af landskabelige hensyn.

I ansøgningen er anført:

- *Der vil blive taget kontakt til kommunen ved eventuelt ophør af produktionen med henblik på en miljømæssig korrekt afvikling.*

Det vurderes at produktionsanlægget ikke vil udgøre en forureningsmæssig risiko eller påvirke omgivelserne negativt hvis produktionen på ejendommen nedlægges. Der stilles derfor ikke særlige vilkår om fjernelse af driftsbygningen ved produktionens ophør.

Der skal dog stilles vilkår, der skal sikre en forsvarlig oprydning, gødningshåndtering og afhændelse af farligt affald ved ophør af produktionen. Der skal ske orientering til kommunen ved ophør af produktionen og planlægning af oprydning m.v. skal ske i samråd med kommunen.

9. Alternative muligheder og 0-alternativet

Af ansøgningens BAT-redegørelse m.v. fremgår de mulige alternativer, som også kan indrages i forbindelse med det ansøgte. Der er der ud over redegjort for følgende vedrørende alternative løsninger:

0-alternativet kan være at fortsætte som hidtil eller være en nedslidningsstrategi, hvor der blot køres videre, indtil der ikke er lyst og kræfter til at fortsætte eller faciliteterne er slidt ned. Ejendommen vil så f.eks. blive solgt til en af de bedrifter, som har fået lov at udvikle sig, og bygningerne ende med at stå ubrugte hen med deraf følgende forfald. Nedslidningsstrategien vil tage mange år, da produktionen hele tiden har været vedligeholdt og optimeret, det vil derfor være en stor omkostning at skulle lukke ned, da der er investeret mange penge i at den i dag fremstår som en veldreven ejendom. Da næste generation, her sønnen Lasse, er afklaret med at det er ham der skal køre bedriften videre er dette alternativ ikke løsningen i denne sag.

Udvidelsen sker derfor for at være på forkant med udviklingen og sikre en virksomhed, hvor det er muligt at udnytte rationaliseringsgevinster, skabe gode arbejdsforhold for ansatte, gode forhold for dyr og omgivelser. Udvikling er nødvendig for fortsat at have en bedrift med økonomisk overskud og for at næste generation har et fundament for fremtiden. Der skabes samtidig en moderne arbejdsplads, som for alle beskæftigede levner plads til et familieliv ved siden af arbejdet. Derfor skal produktionen også op i den ansøgte størrelse, både for at kunne skabe indtjening til at have medhjælper som gør at der også stadig vil være frihed til at skabe plads til familielivet og for at kunne tiltrække de dygtige medarbejdere.

Såfremt 0-alternativet vælges vil lokalområdet på sigt være i fare for at miste en produktion med tilhørende arbejdspladser i følgevirksomheder. I forbindelse med VMP3-forhandlingerne blev landbrugets betydning for følgevirksomheder gjort op med basis i 2001-tal. Baseret på disse vil afvikling af denne ejendom betyde afvikling af 11-17 arbejdspladser i alt (både primærproduktion og afledte erhverv).

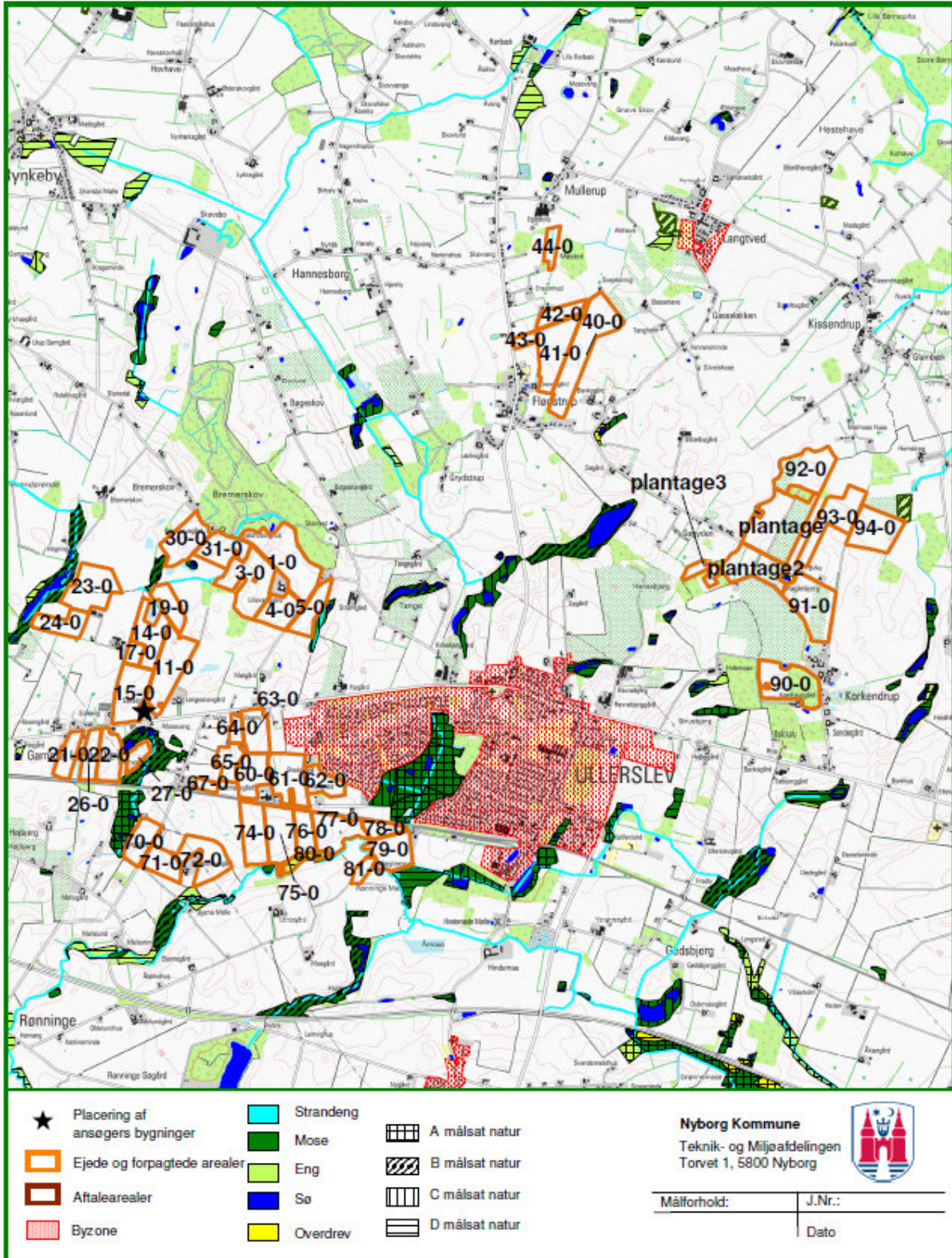
For alternativ placering af staldene henvises der til redegørelsen i afsnit 2.1.

Det vurderes, at der samlet er redegjort tilstrækkeligt for alternative løsninger til begrænsning af virksomhedens miljøpåvirkning.

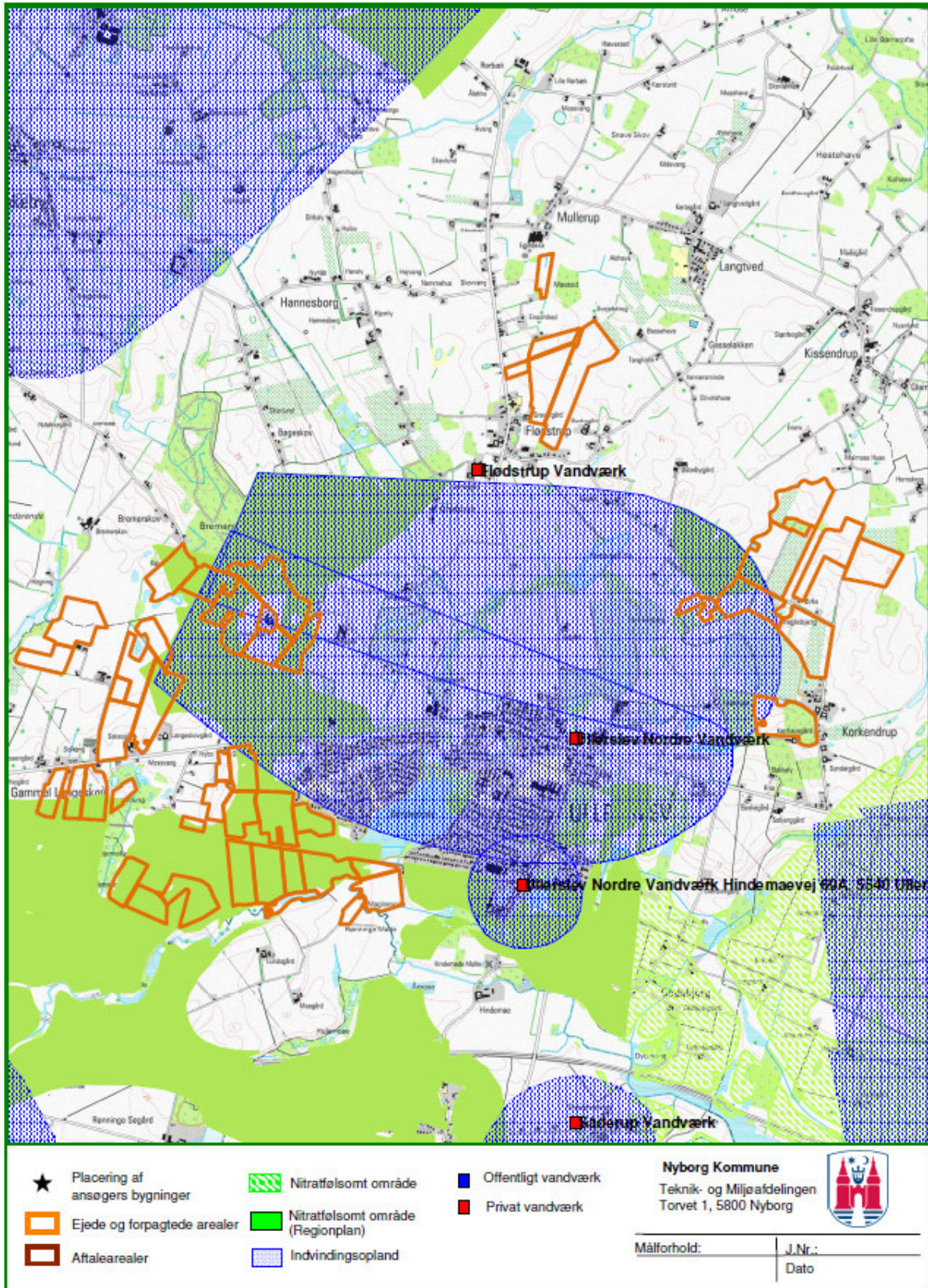
10. Samlet vurdering

Samlet set vurderer Nyborg Kommune, at når godkendelsens vilkår overholdes, har ansøger truffet de nødvendige foranstaltninger til at forebygge og begrænse forureningen ved anvendelse af den bedste tilgængelige teknik, og at husdyrbruget i øvrigt kan drives på stedet uden at påvirke omgivelserne på en måde, som er uforenelig med hensynet til omgivelserne. Nyborg Kommune vurderer, at indretning og drift af husdyrbruget, udbringning husdyrgødning og drift af arealerne kan ske i overensstemmelse med gældende regler og uden væsentlig påvirkning af miljøet, som dette er defineret i husdyrgodkendelsesloven, herunder at projektet ikke skader bevaringsstatus for Natura 2000-områder eller levesteder for arter optaget på Habitatdirektivets bilag IV.

Kortbilag 1: Udspretningsarealer og naturområder/-interesser.



Kortbilag 2: Udspretningsarealer, nitratfølsomme vandindvindingsområder og indvindingsoplande til vandværker.



Bilag 3: Kerteminde Kommunes hørings svar.

Nyborg Kommune
Att. Bo Clausen

Miljø- og Kulturforvaltning

Hans Schacksvej 4
5300 Kerteminde
Tlf.: 65 15 14 66
Fax: 65 15 14 99
Email:
tbj@kerteminde.dk
www.kerteminde.dk

Hørings svar

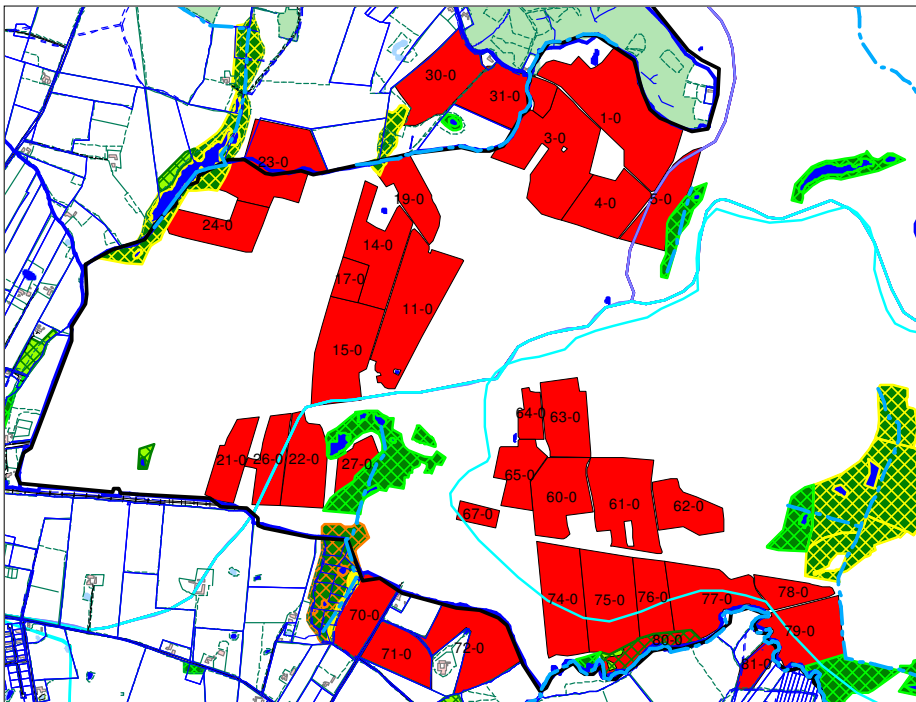
13-07-2010

Nyborg Kommune har den 18. maj 2010 i forbindelse med ansøgning om udvidelse af husdyrproduktionen på Gl. Langeskov 66, 5550 Langeskov, rettet henvendelse til Kerteminde Kommune for en vurdering af den del af udspretningsarealer, der er beliggende i Kerteminde kommune.

Det ansøgte projekt omfatter i alt 301,88 ha, hvoraf ca. 36,3 ha ligger i Kerteminde Kommune. Der søges om godkendelse til at udbringe husdyrgødning svarende til 406,46 dyreenheder i svinegylle, svarende til 1,35 DE/ha. Nedenstående kortudsnit viser beliggenheden af arealerne.

Sagsnr.
2010-971

Dokument-id.
2010-9100



Ifølge ansøgningen indeholder gødningsmængden i alt 42.567,51 kg kvælstof og 9.370,27 kg fosfor. Ved udbringning af 1,35 DE/ha vil der altså blive tilført 31 kg P/ha og 141 kg N/ha. De sædskifter, der ligger til grund for ansøgningssystemets beregninger, frafører gennemsnitligt 26,1 kg P/ha. Med det ansøgte vil arealerne derfor blive tilført et fosforoverskud på 4,9 kg P/ha, udover hvad der fraføres med afgrøderne.

Luftbåret kvælstof

Der er ingen internationale naturbeskyttelsesområder indenfor 1.000 m af udbringningsarealet.

Mark nr. 30-0 ligger på en ca. 30 m lang strækning 5 – 15 m fra mosen Bremerskov S v. Langeskov. Mosen er i kommuneplanen B-målsat, hvilket betyder at mosen er af national eller regional betydning og skal være egnet som levested og spredningskilde for naturtypernes karakteristiske dyre- og plantearter, herunder sjældne arter i Danmark og på Fyn.

Mosen har af Fyns Amt fået en botanisk værdisætning på 2, hvilket betyder at området har en meget stor botanisk betydning.

Der er fastsat tålegrænser for, hvor meget de forskellige naturtyper kan tåle at blive belastet med kvælstof uden, at naturtyperne på sigt ændrer karakter i retning af lavere kvalitet.

Tålegrænsen for mosen vurderes, at ligge i størrelsesordenen 15-20 kg kvælstof/ha/år.

Bremerskov S v. Langeskov fremstår lysåbent og vurderes derfor på samme måde som ved græs. Tørdepositionen ved græs er ca. 8,4 kg N/ha. Våddepositionen er ca. 7,4 kg N/ha. Den samlede baggrundsbelastning er ca. 15,8 kg N/ha. Der til kommer bidraget fra andre lokale kilder. Den nedre tålegrænse for mosen er derfor lige netop overskredet.

Mark nr. 70-0 ligger på en ca. 250 m strækning op til engen Bjernelung SØ. Engen er i kommuneplanen B-målsat, hvilket betyder at mosen er af national eller regional betydning og skal være egnet som levested og spredningskilde for naturtypernes karakteristiske dyre- og plantearter, herunder sjældne arter i Danmark og på Fyn.

Tålegrænsen for engen vurderes, at ligge i størrelsesordenen 15-20 kg kvælstof/ha/år.

Tørdepositionen af kvælstof er pga. af at engarealet fremstår lysåbent vurderet på samme måde som ved græs. Tørdepositionen ved græs er ca. 8,4 kg N/ha. Våddepositionen er ca. 7,4 kg N/ha. Den samlede baggrundsbelastning er ca. 15,8 kg N/ha. Der til kommer bidraget fra andre lokale kilder. Den nedre tålegrænse for engen er derfor lige netop overskredet.

Vilkår

For at undgå at mosen og engen belastes yderligere med kvælstof fra udbringningsarealerne, skal det sikres, at husdyrgødning og kunstgødning på intet tidspunkt må komme ind i de beskyttede områder.

Nitrat til overfladevand

Mark nr. 23-0 og 30-0 afvander til Seden Strand/Odense Fjord. Seden Strand og den nordvestlige del af Odense Fjord er en del af det internationale naturbeskyttelsesområde Odense Fjord (EF-habitat- og EF-fuglebeskyttelsesområde). Udpegningen betyder, at Danmark er forpligtet til at sikre og genoprette en gunstig bevaringsstatus for de arter og naturtyper, områderne er udpeget for. Odense Fjord er i Fyns Amts recipientkvalitetsplan (Regionplan 2005-) målsat som fiskevand til lyst- og/eller erhvervsfiskeri, samt hvor de naturlige betingelser er til stede, gyde- og/eller opvækstområde for fisk. Den nordvestlige del af fjorden har en højere målsætning som referenceområde for naturvidenskabelige studier.

Udpegningsgrundlaget for EF-habitatområdet Odense Fjord omfatter naturtyperne "sandbanker med lavvandet vedvarende dække af havvand", "mudder og sandflader blottet ved ebbe", "større lavvandede bugter og vige", "enårig vegetation på stenede strandvolde", "flerårig vegetation på stenede strande", "vegetation af kveller eller andre enårige strandplanter, der koloniserer mudder og sand", "strandenge", "ret næringsfattige søer og vandhuller med små amfibiske planter ved bredden", "vandløb med vandplanter", "våde dværgbusksamfund med klokkelyng", "tørre dværgbusksamfund (heder)", "enekrat på heder, overdrev eller skrænter", "tidvis våde enge på mager eller kalkrig bund, ofte med blåtop", "bræmmer med høje urter langs vandløb eller skyggende skovbryn", "kilder og væld med kalkholdigt (hårdt) vand", "rigkær" samt "bøgeskove på muldbund".

Udpegningsgrundlaget for EF-fuglebeskyttelsesområdet Odense Fjord omfatter ynglende liste I-arter (havterne, splitterne, rørhøg og klyde) samt store forekomster af trækfuglene knopsvane, sangsvane, toppet skallesluger, stor skallesluger og blichøne.

Seden Strand/Odense Fjord er sårbar overfor tilførsel af næringsstoffer. Målsætningerne for vandområdet er i dag ikke opfyldt på grund af for store næringsstofftilførsler fra oplandet og fra luften.

I nudrift udvaskes 44,2 kg N/ha/år fra rodzonen. Ved at reducerer N-normen med 4 % sker der ingen merudvaskning af kvælstof fra rodzonen. Ved etablering af 7 % ekstra efterafgrøder vil der i ansøgt drift udvaskes 44,0 kg N/ha/år, hvilket er 0,2 kg N/ha/år i forhold til nudriften.

På baggrund af ovenstående, er det Kerteminde Kommunes vurdering, at der i ansøgt drift ikke vil ske en væsentlig påvirkning af Odense Fjord med kvælstof.

Mark nr. 70-0, 71-0, 72-0 og 81-0 afvander til Holckenhavn Fjord i Nyborg Kommune. Kerteminde Kommune vil således ikke stille vilkår omkring udvaskning af næringsstoffer fra disse arealer.

Nitrat til grundvand

Med hensyn til grundvand ligger ca. 111,89 ha af udbringningsarealet i nitratfølsomt indvindingsområde og indenfor indsatsområde for beskyttelse af grundvand med nitrat.

I ansøgningen er oplyst, at der enten etableres 7 % ekstra efterafgrøder eller reduceres i kvælstofnormen med 4 % for at mindske nitratudvaskningen. Dermed er der i ansøgt drift ingen merudvaskning af nitrat til grundvandet.

Det vurderes derfor, at der ikke skal stilles særlige vilkår vedrørende nitrat til grundvand.

Fosfor

Jf. kortværket til husdyrgodkendelsesloven ligger udbringningsarealet indenfor opland til Natura 2000-område, der i forvejen er overbelastet med fosfor.

Den ansøgte produktion vil give anledning til et fosforoverskud på 4,9 kg P/ha/år. Ca. 2 ha af udbringningsarealet i Kerteminde Kommune ligger i fosforklasse 2.

Der er i nudrift ikke fosforoverskud på arealerne. Kerteminde Kommune finder derfor, at der ikke bør tillades en sådan overskudstilførsel i oplandet til et Natura 2000-område, der allerede er overbelastet med fosfor.

Risikoen for udvaskning af fosfor fra udbringningsarealer afhænger blandt andet af jordens fosfortal. Fosfortallet (Pt) er et udtryk for jordens indhold af plantetilgængeligt fosfor. Ved fosfortal på 2-4 er jordens fosforindhold tilstrækkelig højt til, at det ikke vil være nødvendigt at tilføre mere fosfor, end der fraføres med planterne. Jord har generelt en høj kapacitet for at tilbageholde fosfor. Med stigende fosfortal øges dog risikoen for, at jorden mættes, og fosfor i stedet føres til vandmiljøet via eksempelvis dræn eller overfladeafstrømning.

Vilkår

Kerteminde Kommune vurderer derfor, at der skal stilles vilkår om fosforbalance på de arealer i Kerteminde Kommune med et fosfortal over 3.

Venlig hilsen

Trine Baier Jepsen
Miljøsagsbehandler

Bilag 4: Kommentarer til udkast til godkendelse fra Alice og Martin Kiel, skiftemose 1, 5550 Langeskov.

Skiftemose 1, d. 27 sept. 2010

**Indsigelse mod Miljøgodkendelse af husdyrs produktion
på GL. Langeskov 66, 5550 Langeskov.**

Billedet viser den uberørte natur i fredelig sameksistens med 3 vindmøller der i størrelse passer ind i naturområdet. Arealet er af Nyborg kommune udpeget til lav område der skal natur genoprettes. Svinestalden ønskes placeret midt i billedet med 2 store stalde, en kæmpe gylletank og Amerikanersilo. (Silo er måske udsat til en senere opsætning). Området er en del af de 5 % naturområde i Nyborg kommune. Gennemsnittet af naturområder på Fyn er 11 %.

Gylle:

Det er i lovgivningen bestemt at der på landet godt må lugte af gylle. Derfor må der køres gylle ud fra Februar til september (måske længere) i denne periode er det tilladt at køre 24 timer i døgnet. Det er undertegnede bekendt med og lugten i området er allerede nu kendt af alle der færdes her.

Omtrentlig opgørelse af gylle i en 1,55 km radius af den planlagte udvidelse:

1. Bremergård kerteminde kommune, beliggende ca. 1200 meter fra nybygningen. 1000 søer og anslået 250 Dyreenheder (Herefter DE) 3000 m3 Gylle
2. Skiftemose 2, beliggende 190 meter fra nybygningen 72 DE, 1600 m3 gylle
3. Strømgaard, beliggende 1550 meter fra nybygningen. 4700 m3 gylle.
4. Nygård, beliggende 1300 meter fra nybygningen. 3000 m3 gylle.
5. Saksgård incl. nybygningen, og andre inkluderede ejendomme, 6782 m3 gylle.

Samlet gylle mængde er så 19082 m3. Mængden kan for enkelte ejendomme være lidt fejlberegnet +/- men der er tale om en meget stor mængde.

Udbringning:

Det oplyses i at udbringningen stiger med 200%, fra 100 til 300 læs. Dette er beregnet for en 20 m3 gyllevogn men det oplyses ikke hvornår denne anskaffes. Som det er nu køres der i 12 m3 vogn, det bliver 500 læs kørt ud.

Gylle for området regnet i 20 m3 gyllevogn. $19082 / 20 = 954$ læs gylle / 8 md. Da det er tilladt at køre gylle 24 timer i døgnet, kommer området til at lugte konstant af gylle.

Naboerne har forsøgt via dialog med ansøger at få en aftale om udbringnings tidspunkter. Det har ansøger ikke ville indgå i dialog om. Gylle kørsel på hverdage i alm. arbejdstid ville mindske nabo gener betydeligt.

Staldindretning: Indretningen af stalden ser ud til at følge gældende krav om BAT. Problemet er den formodede udvidelse af stald bygningerne som beskrives i ansøgningen. Der beskrives indgående hvordan der skal være plads til udvidelse af staldene. Værst er det med de store siloer, som ikke vil være muligt at skjule med beplantning. Disse vil blive kæmpe monumenter, der vil skæmme hele området.

Strømgaard, 1,55 km fra nybygningen, er et skræk eksempel på hvordan sådan et byggeri kommer til at se ud. Se billederne næste side eller kør derud og se.

Naturområder:

Nyborg kommune skriver følgende på hjemmesiden: **Vandplaner**

Danmark og de øvrige andre EU-lande skal derfor gennemføre en målrettet vandplanlægning for grundvand, vandløb, søer og den kystnære del af havet. Det er fastlagt i EU's vandrammedirektiv, hvor det overordnede mål er, at alt vand skal have god tilstand i år 2015.

Målet om god tilstand betyder, at vandløb, søer og den kystnære del af havet skal rumme gode livsbetingelser for dyr og planter. Menneskelige påvirkninger må kun føre til mindre afvigelser i forhold til, hvad man kunne finde ved uberørte forhold. Grundvand skal have god kemisk kvalitet og vandindvindingen må på sigt ikke overstige dannelsen af grundvand.

Strømgaard, 1,55 km fra nybygningen. Disse siloer ses også tydeligt fra Bondemose området.



Kopi Nyborg kommune's hjemmeside

Nyborg Kommune er rig på værdifulde naturområder, bevaringsværdige landskaber og kultur- og fortidsminder som vi skal værne om.



Nyborg Kommune er rig på naturområder.

Kommunen rummer 3 internationalt beskyttede naturområder (Natura 2000 link til afsnit om natura 2000) som kræver særlig beskyttelse.

Det er Byrådets mål at bevare og forbedre naturen i kommunen. Den biologiske mangfoldighed skal styrkes ved at skabe nye, større og mere sammenhængende naturområder, med bedre levevilkår og spredningsmuligheder for vilde dyr og planter.

Det er kommunens pligt at håndhæve love og regler som gælder for det åbne land, bl.a. naturbeskyttelsesloven. Kommunen skal søges om anlæg i det åbne land og i beskyttede naturområder, f.eks. nyanlæg eller oprensning af søer, gennembrud af beskyttede diger, ændring i tilstanden af moser, enge og overdrev mm.

Derfor:

200 – 250 meter nord/vest for nybygningen er der en fredet mose. Området er udpeget som et lav område beregnet for naturgenopretning. Den lille mose ses tydeligt på de billeder der er i det udkast der er sendt i høring. Den landbrugsdrift der er i området nu er rigeligt belastning for sådan et område, hvorfor det ville være forkert at øge miljøbelastningen i området. Projektet beskriver en samlet udledning på 4,3 ton ammoniak. En stigning på 100 % meget tæt på fredet mose.

Virksomhedens udvikling:

Der beskrives indgående om højdekurver, afstande til naboer, manglende udvidelses muligheder for området Gl. Langeskov 66 v. Specielt udvidelses planerne med kæmpesiloer vil være særdeles skæmmende for området.

Efterfølgende har byrådet givet lov til nedrivning og udstykning af Gl. Langeskov 47, Mosegården 100 – 200 meter fra eksisterende stalde. Her er der tilladelse til 2 byggegrunde og et landbrugs område. Disse udstykninger vil være for tæt ved en stald udvidelse langs hovedvejen.

Derimod er der ikke beskrevet at ansøger købte ejendommen Korkendrupvej 50 for få år siden. Ejendommen er beliggende i et rent landbrugs område med ca. 80 ha jord. Området er fladt og meget tyndt befolket. Der er allerede nu planer for udvidelse af virksomhedens dyre produktion for denne ejendom. Hele projektet Gl. Langeskov 66, kan umiddelbart flyttes til Korkendrupvej 50 uden at der skal laves om på beregningerne for produktionen.

Da ejendommen fremstår ubeboet, er der ydermere mulighed for at ansøgers søn kan flytte ind ved produktions anlægget. Det vil heller ikke være nødvendigt at dispensere for afstandskravet til eksisterende stalde, da der er en staldbygning på matriklen. Der vil være rig mulighed for at udvide.

Ejendommen Korkendrupvej 50



Konklusion:

- Nærmiljøet omkring Gl. Langeskov 66 bliver meget mere belastet af gylle kørsel. Som det fremgår, er der allerede nu en voldsom trafik med gylle vogne i området.
- Gylle lugten kender ikke til kommune grænser. De naboer der er i vindretningen bliver yderligere belastet.
- En vestlig vindretning vil bringe yderligere lugt til Bondemosen, som i forvejen er hårdt belastet.
- Ansøgeren er ikke villig til at indgå aftaler om udbringningstidspunkter.
- Der er følsomme natur/genopretnings områder umiddelbart nord for tilbygningen.
- En fordobling af ammoniak fordampningen er ikke forenelig med statens og kommunens politikker for naturområder.
- Byggeriet vil være skæmmende for et naturområde. Der er kun 5% naturområde udlagt i Nyborg kommune.
- Kæmpesiloer vil lukke af for udsigten fra vejen til dette skønne naturområde.
- Byggeriet vil vanskeliggøre, måske umuliggøre den nedrivning og udstykning på Gl. Langeskov 47 som kommunen lige har givet tilladelse til. En tiltrængt og positiv udvikling for beboelsesområdet.
- Virksomhedens udvikling er ikke afhængig af den ansøgte placering.

Dersom der modargumenteres med at Korkendrupvej 50 ikke er stor nok, er svaret at dennes jord er flyttet ind under Gl. Langeskov 66. Matriklen. Korkendrupvej 50 kan indgå som produktionssted ligesom Skiftemose 5 og de andre ejendomme ansøger driver under samme registrering.

Ansøgers bekymring om virksomhedens overlevelsesmuligheder og fremtidige generationsskifte kan fuldt indfries på Korkendrupvej 50.

Ansøgers fremtidige udvidelses planer kan fuldt indfries på Korkendrupvej 50.

Vi vil ikke have en svinestald på Gl. Langeskov 66. Hverken på den foreslåede placering eller langs hovedvejen.

Med venlig hilsen

Alice & Martin Kiel

Skiftemose 1, Ullerslev

5550 Langeskov

27-9 2010

Martin Kiel
Alice Kiel



Nyborg
KOMMUNE

Torvet 1
5800 Nyborg
www.nyborg.dk